



ХЕЛЬГА ГРОППЕР

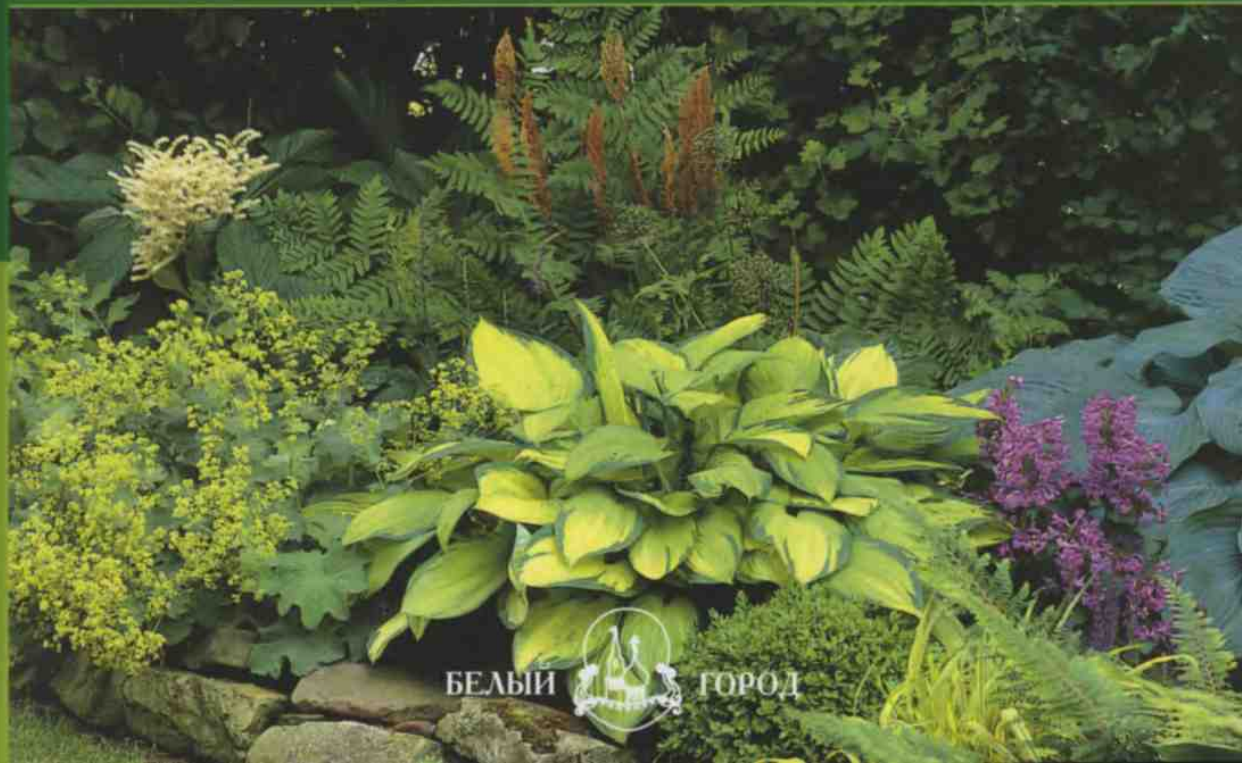
Наглядно

Просто

Практично

КРАСИВЫЕ ЦВЕТНИКИ

В ВАШЕМ САДУ



БЕЛЫЙ ГОРОД



Красивые цветники

в вашем саду



ХЕЛЬГА ГРОППЕР

Красивые цветники *в вашем саду*

Наглядно
Просто
Практично

БЕЛЫЙ



ГОРОД



Содержание

Введение	6
Оформление и планировка цветников	7
Выбираем место посадки 7 Освещение и качество почвы 8 Время цветения различных растений 9 Составляем план цветника 10 Перенос плана на садовый участок и уход за растениями 11	

Весна 13

Весенние цветники на солнце	13	Цветники в полутени и тени	22
Весенний цветник с японской айвой, дроком, молочаем, ирисами и иберийками		Весенний цветник с азалиями, молочаем, гравилатом и хостами	22
Весенний цветник с пионами, люпинами, синюхами и геранями	14	Весенний цветник с лилейником, дицентрой великолепной и геранью	24
Весенний цветник с розами, ирисами, лилейником и колокольчиками	16	Весенний цветник с вишней, дицентрой, роджерсией и васильками	26
Примеры весенних цветников на солнечных местах	18	Примеры весенних цветников в полутени и тени	28
	20		



Начало и середина лета 31

Цветники на солнце	31	Цветник со шток-розой, васильками, флоксами и вероникой	50
Начало и середина лета		Цветник с вейником, гелениумом, лилейником и золотарником	52
Цветник с колокольчиками, ирисом, пионами и геранью	32	Примеры летних цветников	54
Цветник с дельфиниумом, пионами, наперстянкой и колокольчиками	34	Цветники в полутени и тени	58
Цветник с ирисом, пионами, баптизиями и традесканциями	36	Начало и середина лета	
Цветник с розами, вероникой, геранью и васильками	38	Цветник с колокольчиками, хостами и геранью	58
Цветник с розами, флоксами, колокольчиками и котовником	40	Цветник с волжанкой, хостами и астранциями	60
Цветник с розой, дельфиниумом, клематисом и многолетними ромашками	42	Середина лета	
Середина лета		Цветник с астильбами, колокольчиками, наперстянкой и хостами	64
Цветник с лилейником, флоксами, ослинниками и василистником	44	Цветник с полынью, астильбами, колокольчиками и медуницей	66
Цветник с розами, флоксами, аконитами и тысячелистником	46		
Цветник с дельфиниумом, ромашками, лихнисом и овсецом	48		

Конец лета и осень 69

Цветники на солнце	69	Цветники в полутени и тени	82
Цветник с астрами, молочаем, скабиозами и юккой	70	Цветник с анемонами, аконитом, полынью и хелоне	82
Цветник с тысячелистником, флоксами, физостегией и рудбекиями	72	Цветник с анемонами, клопогоном, астрами и астильбами	84
Цветник с астрами, эхинацеей и посконником	74	Цветник с анемонами, аконитом, хакоhexлоей и клематисами	86
Цветник с астрами, камышом и очитком	76	Примеры цветников на конец лета и осень	88
Цветник с астрами, камышом, хризантемами и бергениями	78	Указатель	92
Цветник с астрами и хризантемами	80		

Введение

Красота сада зависит от разных, но одинаково важных критериев. При планировке участка важно не только целесообразно и гармонично использовать имеющееся пространство, но и продумать, как отгородиться от внешнего мира, какие сооружения разместить, чтобы они не портили общего вида и сочетались бы с жилым домом. Удовлетворение от затраченного труда будет зависеть в конечном счете от того, насколько удачно посадки будут выглядеть с эстетической точки зрения, насколько разнообразным будет сочетание растений и как хорошо они будут развиваться. Без сочетания этих факторов сад не получит законченного вида.

Главное – правильно подобрать растения

Недочеты садового участка частично можно компенсировать за счет посадки подходящих растений. К недостаткам садовых участков следует отнести мешающие соседние строения, неудобную форму, негармоничные материалы построек или нерациональную разбивку территории. Подобного рода ограничения вполне поддаются исправлению за счет удачно спланированной засадки участка растениями и цветами с определенными свойствами. С помощью этой книги вы подберете растения таким образом, чтобы скрыть любые недостатки, и ваш сад будет радовать глаз красотой и гармонией.

Даже если вы не располагаете большими площадями под посадки и хотели бы устроить лишь несколько небольших цветников или, может быть, одну-единственную клумбу, первым делом стоит выбрать наиболее подходящее место и определить растения, которые наилучшим образом будут отвечать вашему замыслу. Сюда же относится выбор цветовой гаммы растений, а также тщательное определение оптимальных условий их произрастания. Важно добиться такого сочетания всех этих компонентов, чтобы они слились в гармоничное единство.

На рынке растения представлены в столь широком ассортименте, что даже опытный садовод-любитель может столкнуться с трудностью выбора и последующего грамотного распределения купленных растений на предназначенных под цветники участках, чтобы посадки выглядели максимально интересными и привлекательными. Книга, которую вы держите в руках, дает исчерпывающие советы по устройству цветников любого размера в местах всех типов освещенности с учетом времени цветения подобранных растений – с весны по осень. Эта книга – удобное наглядное руководство по выбору растений, которые хорошо растут и при этом не требуют кропотливого ухода, чтобы вы с минимальными затратами получили радость от своего сада.

Оформление и планировка цветников

Выбираем место посадки

Для того чтобы растения цвели пышно и жили долго, очень важно правильно учесть все условия места, куда вы собираетесь их посадить. Особенно зависимы от этих обстоятельств карликовые деревца и кусты. Эти растения смогут полноценно развиваться только тогда, когда освещенность, температурный режим, влажность почвы и содержание в почве питательных веществ будут полностью отвечать их потребностям. Едва ли имеет смысл засаживать примулами или астильбами солнечный песчаный склон. Или выращивать любящий солнце и сухость бородатый ирис в сыром тенистом уголке на тяжелой почве. Конечно, затратив немало усилий, вы всегда можете хотя бы частично изменить характеристики среды. Например, с помощью регулярного и обильного подмешивания компоста превратить скудную песчаную почву в достаточно плодородную даже для взыскательных цветущих кустов. Засушливый участок удастся улучшить за счет регулярного полива. Изменив условия освещения, кислотность почвы и температуру, можно, хотя и в ограниченной степени, достичь положительного результата.

Однако любой, кто воочию убедится, как хорошо развиваются растения в максимально подходящих для них местах, и сравнит это пышноцветие со скромными экземплярами, которые были посажены в неблагоприятных условиях и развитие которых удастся поддерживать лишь за счет неимо-

верных усилий и разных ухищрений, тот навсегда усвоит главный принцип садовода: именно растения подбираются под конкретное место, а не место под растения.

Приспосабливаемость растений

Разумеется, многие растения обладают достаточной выносливостью, чтобы выжить даже в не слишком благоприятных условиях. Так, например, уже упомянутые нами астильбы, которым идеально подходят полутень или тень, все-таки будут цвести и на открытой солнечной клумбе в тяжелой почве с постоянной влажностью; в то же время такие цветущие кустообразные растения, как пионы или флоксы, которые обычно сажают на солнечных участках, могут нормально расти и на неоптимальной почве, и даже в полутени. Со временем, работая в саду и накапливая опыт, вы обязательно разовьете тонкое чутье, благодаря которому сможете самостоятельно определять, какие растения в каком месте будут чувствовать себя хорошо, а какие нет. А если у вас еще нет большого опыта, первым делом постарайтесь как можно точнее определить все основные характеристики выделенного под разбивку цветника места у себя на участке и только затем выберите подходящее именно вам сочетание растений из представленного в книге многообразия проверенных вариантов.

Освещение и качество почвы

Все представленные в этой книге растения подразделяются на светолюбивые и теневыносливые. Под солнечными местами мы понимаем цветники или просто места кучной посадки, которые большую часть дня открыты прямому солнечному свету. Светолюбивые растения хорошо переносят легкую и даже переменную облачность, что не редкость для нашей полосы. Но если вы устраиваете цветник с этими растениями, то нужно найти такое место, которое было бы полностью открыто солнцу. Полутень означает, что посадки приблизительно половину дня находятся в тени (например,

▼ Общее впечатление от композиции усиливается благодаря контрастирующим краскам цветов



от дома) или попадают в «блуждающую» тень, если клумба разбита рядом с крупным кустарником. Для растений время нахождения в тени имеет большое значение, так как послеполуденное солнце греет и освещает гораздо сильнее, чем утреннее. Надо учитывать, что тенелюбивым растениям с нежными, чувствительными листочками, которые с раннего утра до середины дня находятся в тени, яркое послеполуденное солнце и жара не пойдут на пользу. Зато эти же растения на клумбе, освещаемой солнцем примерно до двенадцати часов, а в остальное время находящейся в тени, будут расти гораздо лучше. Под легкой тенью мы подразумеваем продолжительное, но «светлое» затенение, какое бывает под кронами высоких лиственных деревьев, или деревьев с мелкими листьями, или деревьев, ветви которых не создают плотного заноса падающему свету. Сюда же можно отнести места, погруженные в тень от низких (!) стен или невысокой живой изгороди. Но из этого списка надо исключить такие проблемные места, как, например, под кустарником с разветвленной корневой системой.

Большинство описанных в этой книге растений хорошо приживаются на «нормальной» садовой почве. Под ней мы понимаем обычную обработанную землю, не отличающуюся какими-либо экстремальными характеристиками: открытую, взрыхленную, без крупных комьев и удобренную питательными веществами. В описаниях условий грунта для некоторых цветников с растениями с повышенной чувствительностью к влаге добавлено предупреждение – «не переувлажнять». Если пойдет речь о влаголюбивых растениях, в характеристиках грунтах будет указано – «почва: от обычной до увлажненной», где «увлажненной» почвой считается земля, содержание воды в которой несколько превышает нормальный уровень. Такая почва никогда не засыхает, но и не остается переувлажненной.

Время цветения различных растений

На страницах книги вы найдете различные варианты оформления цветников. Они сгруппированы по времени цветения так, чтобы растения зацветали в определенное время и оставались в цвету несколько недель. Всем хочется иметь цветник, который цветет «всегда», то есть одни или другие растения должны цвести в течение всего теплого периода с весны до осени. К сожалению, это практически невозможно осуществить на небольших клумбах. В самом деле, разве сможет удовлетворить вашу творческую фантазию маленькая клумбочка, на которой, к примеру, по весне расцветут две аубриеты, летом их сменит одна многолетняя ромашка, а осенью распустятся три астры? Каждый цветок сам по себе прекрасен, но искусство садового оформления подразумевает умение создавать привлекательные, интересные садовые композиции: ведь взятое в отдельности цветущее растение или несколько цветов одного вида еще не создают образа. Разные виды правильно подобранных, цветущих в одно и то же время растений подчеркивают красоту друг друга за счет контрастирующих красок, размеров бутонов, форм и рисунков листьев. Поэтому на небольших участках имеет смысл сажать растения, зацветающие в одно и то же время года. Да, в этом случае цветник будет радовать вас своим пышноцветием лишь некоторое время, но даже после времени цветения его разные по форме и цвету листья или интересные соплодия еще долго будут смотреться эффектно. Концепция цветения «от весны до осени» осуществима только на больших цветниках. Имейте в виду, что для этого понадобится площадь не менее 15–20 квадратных метров. Это позволит объединить растения в крупные группы по времени цветения. Далее в книге вы найдете планы таких растительных групп, сориентированных на цветение вес-

ной, в начале лета, в середине лета, в конце лета и осенью с указанием времени цветения для каждого растения. Правда, сроки цветения могут быть обозначены лишь приблизительно, поскольку, разумеется, они сильно зависят от погоды и микроклимата данной местности: одно и то же растение в разных районах может расцветать с разницей в недели в зависимости от этих обстоятельств.

Какие растения мы рекомендуем

Для предложенных в книге вариантов оформления цветников мы использовали исключительно зимостойкий кустарник, кустообразные цветы и луковичные растения. В некоторых сочетаниях, каковых не так много, использованы двулетние растения, которые следует высаживать на равном удалении друг от друга, если они сами не разбрасывают свои семена. Для создания клумбовых композиций растения подбирались по типам, видам и сортам, исходя из типов почвы и времени их цветения. Следующим принципом подбора цветущих растений послужили цвета бутонов и листьев, поскольку мы стремились добиться интересных и гармоничных по палитре сочетаний. Мы старались отбирать, прежде всего, проверенные виды и сорта растений, давно известные своими привлекательными качествами, но не удивляйтесь, если в нашем перечне вам встретятся некоторые многообещающие незнакомые названия. Так, многие приведенные сорта, в частности, давно и широко известные виды роз, десятилетиями радуют садоводов-любителей и с давних пор входят в традиционный ассортимент садоводов. Если же кому-то не захочется сажать тот или иной из предложенных видов или сортов, то ему, само собой разумеется, можно будет найти замену. При этом, правда, нужно помнить, что подобранные для замены растения при сравнимой схожести окраски бутонов могут отличаться

по таким свойствам, как рост растения, время цветения, размер цветка, подверженность заболеваниям, устойчивость, форма роста, требования к месту посадки и многое другое. Например, было бы неразумно пытаться заменить рано зацветающий и низкорастущий сорт астильбы *Astilbe japonica* «Германия» на какой-нибудь другой сорт типа гибрида астильбы Тунберга «Профессор Ван дер Вилен» (*Astilbe thunbergii Thunbergii* – гибрид «Prof. van der Wielen»). Хотя они цветут одинаковым цветом, но последняя расцветает на несколько недель позже, и, кроме того, она существенно больше по высоте.

Нередко именно у разных видов одного и того же растения обнаруживаются совершенно непохожие требования к месту. Так, один из видов молочая, молочай болотный (*Euphorbia palustris*), предпочитает питательную почву от увлажненной до влажной, тогда как молочай миртолистный (*Euphorbia myrsinites*) требует сухой, бедной земли и легко укореняется даже в швах каменной кладки. Серьезной ошибкой было бы – если продолжать приводить в пример молочай – вместо кучно растущего многоцветного молочая высаживать выбрасывающий побеги и быстро распространяющийся молочай миндальный (*Euphorbia amygdaloides*) – разновидность молочая Робба (*Euphorbia amygdaloides* – разновидность *robbiae*) по той лишь причине, что оба вида вырастают одинаковой высоты, расцветают примерно в одно и то же время и имеют одинаковые цвета бутонов. Столь необдуманной заменой вы рискуете нарушить равновесие всей посадки, и, вероятнее всего, результаты вас не сильно порадуют. Поэтому, прежде чем решиться на замену одного растения другим, изучите его свойства и непременно оцените по приведенным выше критериям: высоте растения, времени цветения, поведению во время роста и требованиям к месту. В этой связи нужно также указать на сомнительную целесообразность

приобретения растений в тех магазинах садоводческих товаров, где предлагаемые растения бывают представлены только цветом бутонов, а описания сортов отсутствуют.

Составляем план цветника

На всех планах клумб, которые вы будете встречать в книге, отдельные растения символически обозначены кружками, а разные виды и сорта растений также обведены кругами и различаются графически и по цвету. Цвет очерченных кругов в большинстве случаев соответствует естественным краскам цветов, но и для обозначения исключительных по окраске цветочных кустов с орнаментом на листьях или кустарников с необычным цветом листьев также использовались характерные цвета или декоративные элементы на листьях. Все это вы сможете повторить в своих планах. Размер круга соответствует той площади, какую займет взрослое растение. Сам грунт или плоский растительный покров цветника представлен в виде полей. Луковичные растения, которые никогда не сажают порознь, а только средними и большими группами, помечаются на планах условными обозначениями, где каждый отдельный символ соответствует определенному числу растений на настоящей клумбе. К каждому плану приложен список растений с русскими и латинскими (ботаническими) названиями. Этот список одновременно служит пояснением к плану и для каждого цветника точно указывает необходимое количество растений, так что его, ко всему прочему, можно использовать в качестве перечня при покупке растений.

Отдельные клумбы спланированы таким образом, чтобы их можно было рассматривать со всех сторон. Поэтому они располагаются либо на травяной площадке, либо обкладываются камнями. Остальные комбинации с цветами рассчитаны на вид с одной стороны и располагаются возле ограды,

живой изгороди или примыкают к какой-либо постройке. Планы имеют размер и в соответствии с пропорциями расчерчены сеткой, где в одном квадратике условно помещается квадратный метр настоящей площади, так что, пользуясь планом, вы не только сможете рассчитать необходимую для вашего цветника площадь, но и определить место для посадки отдельных растений. На дополняющих планы рисунках в перспективе изображены клумбы с подросшими растениями, какими они станут приблизительно через два-три года после посадки.

Перенос плана на садовый участок и уход за растениями

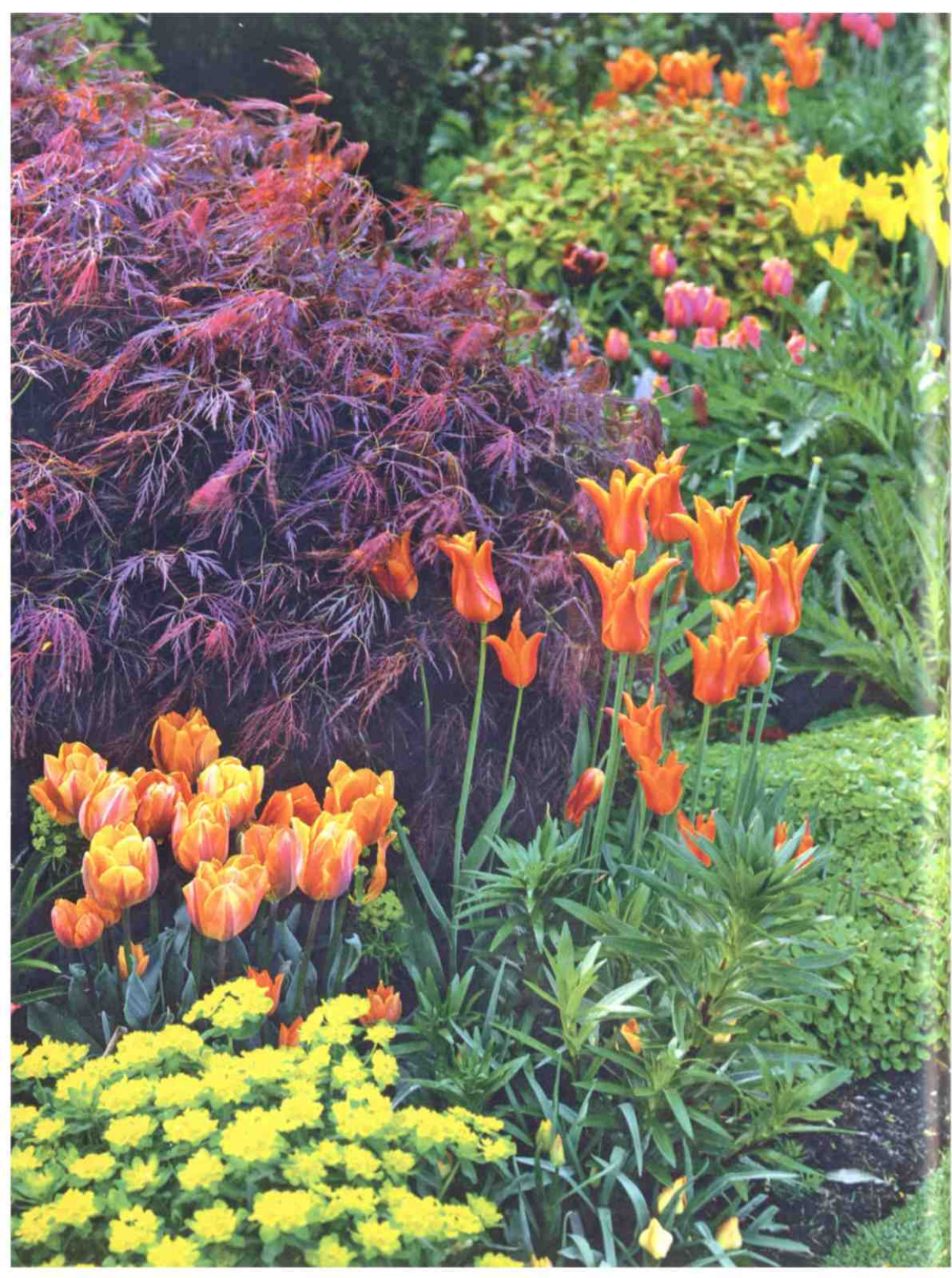
Используя данные о почве, планы будущих цветников, списки необходимых растений и пропорционально разбив участок в соответствии с планом, вы сможете повторить у себя на садовых участках цветники в том же виде, в каком они изображены в нашей книге. Чтобы как можно точнее перенести план на место будущего цветника у себя на участке, будет полезно — особенно в случае с большими проектами — перенести разметочную сетку с плана на землю. Это можно сделать, например, песком, древесными опилками или баллончиком с краской. Такой способ позволит избежать ошибок при посадке растений, он гарантирует, что каждый цветок окажется строго на предназначенном для него месте. Если вы еще не приобрели достаточного опыта в садоводстве и чувствуете себя неуверенно, то мы рекомендуем предварительно разбивать на квадраты даже небольшие по площади участки.

Если речь идет о проектах с крупными растениями, то кусты следует сажать в первую очередь. После этого распределите на будущем цветнике остальные растения в соответствии с предназначенными им местами. Но, предположим, вы по



▲ Удивительно, но однотонные растения на одной клумбе смотрятся очень привлекательно. Этот эффект достигается за счет разной формы бутонов.

каким-то причинам отклонились от плана. Не отчаивайтесь. Отдельные растения можно переместить сразу, а при распределении цветочных групп вы всегда сможете внести небольшие коррективы. После этого приступайте к посадке. Итак, цветник готов. Однако, сколь тщательно ни был бы спланирован участок, он сохранит свою красоту на длительное время лишь при условии постоянного ухода. Но здесь мы не станем подробно останавливаться на уходе за растениями, в частности, на том, как следует улучшать почву, удобрять или подрезать цветы, поскольку на эту тему написано очень много специальной литературы.



Весна

Весна – время обновления природы, когда стремительно распускается вся зелень. После долгой зимы все с нетерпением ожидают первых зеленых листочков и распустившихся цветов – душа истосковалась по ярким краскам! При благоприятных погодных условиях уже со второй половины апреля, самое позднее с первых дней мая зацветают ранние луковичные цветы и мелкие цветочные кусты. Не будем забывать при этом и о цветущих кустарниках. Структуру и высоту весенним цветникам придает, прежде всего, мелкий кустарник, в частности, определенные сорта розы «Форсайт», японская айва, магония, гаммелис или корилопис, и он же своим цветением хорошо дополняет низкорастущие растения. Нужно научиться различать среди большого семейства луковичных и клубнеплодных растений те, которые хорошо развиваются (например, царский рябчик, тюльпаны или гиацинты), и те, которые склонны к вырождению (например, эрантис зимний или ветреница дубравная). Последние лучше сажать под раскидистыми кустами. Большинство из этих растений жухнут после цветения, и это нужно учитывать. Чтобы они не портили общего вида и на клумбе не образовывались бы пустоты, старайтесь комбинировать луковичные с вечнозелеными ковровыми растениями или с вечно- или летне-зелеными кустами, чтобы они маскировали пожелтевшие после цветения листья луковичных цветов.

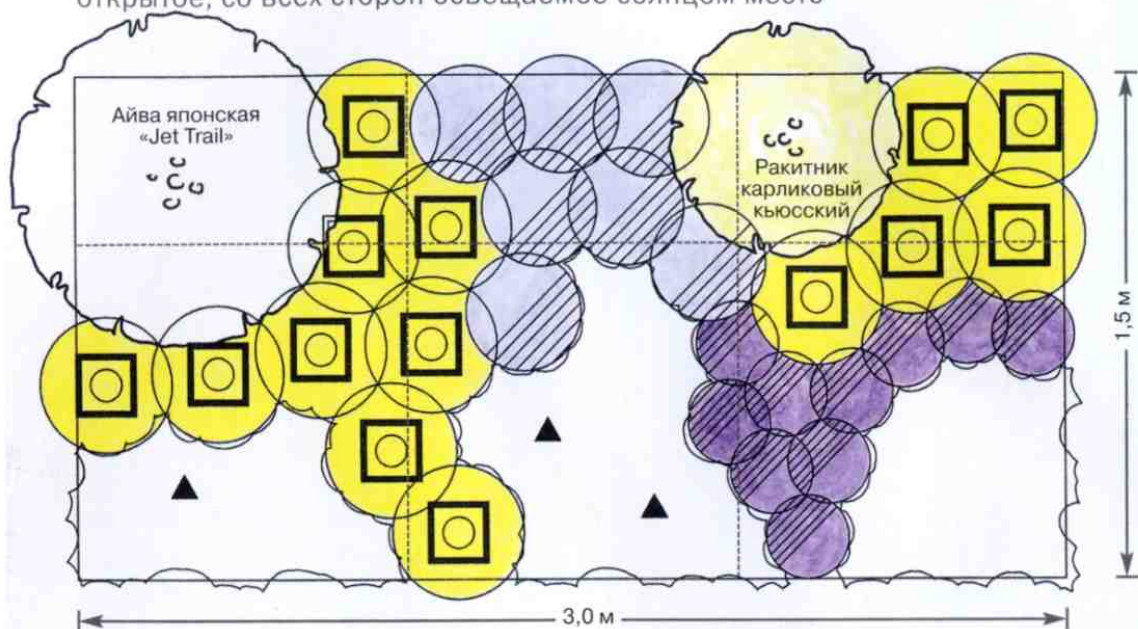
Разные сочетания растений

В компанию к ранним луковичным и клубнеплодным «напрашиваются» расцветающие весной подушковидный многолетник и мелкие кустообразные растения. В продаже вы найдете широкий ассортимент кустообразных растений, которые еще называют «растениями для альпинариев». Они хорошо подходят для переднего плана клумб или в качестве живого бордюра. Их цветки часто имеют яркую окраску, но на сияющем весеннем солнце они никогда не выглядят слишком яркими или пестрыми, и при желании из них можно создавать всевозможные цветовые палитры. С луковичными растениями хорошо сочетаются кустообразные растения для тенистых зон, в частности, медуницы, тиареллы, ранние примулы или бергении. В мае–июне начинается цветение некоторых наиболее пышных кустарников: наряду с рододендронами теперь распускают бутоны декоративная вишня, яблоня, магнолии, древовидные пионы, дрок, таволга и сирень. Одеваются в цвет и такие популярные высокие кустообразные растения, как пионы, дицентра великолепная, бородачатый и сибирский ирис, водосбор, ранние сорта герани, некоторые виды молочая, примулы или васильки. Они идеально сочетаются с другими растениями и создают красивые садовые виды. Благодаря им цветение в саду не прекращается и по мере плавного перехода в первую половину лета.

Весенний цветник с японской айвой, дрокком, молочаем, ирисами и иберийками

Основное время цветения: май

Место посадки: дренированный, непереувлажненный садовый грунт, открытое, со всех сторон освещаемое солнцем место



Перечень растений

- | | |
|---|---|
| 1 Айва японская (Chaenomeles x. Superba «Jet Trail») | 10 Ирис бородатый низкий Niedrige (Iris-Barbata-Nana – гибрид «Pepita») |
| 1 Ракитник карликовый кьюсский (Cytisus x. kewensis) | 15 Тюльпан (Tulipa «Easter Surprise»), один знак = 5 штук |
| 14 Молочай многоцветный (Euphorbia polychroma) | 9 Иберис вечнозеленый (Iberis sempervirens «Findel») |
| 7 Ирис бородатый средний (Iris Barbata-media – гибрид «Bei Azur») | |

На этой весенней клумбе кустообразные и луковичные растения объединены с раннецветущим мелким кустарником. Японская айва с конца мая наряжается в очаровательные белые цветы, которые к осени постепенно превратятся в не менее привлекательные, приятно пахнущие и съедобные плоды. Из них, к примеру, можно приготовить желе. Несколько позже, в мае, расцветет раkitник кьюс-



ский. На его характерных тонких свисающих веточках распустятся похожие на бабочек цветки густого желтого цвета. До начала лета продолжит цвести и многоцветный молочай, *Euphorbia polychroma*. Сияющие золотисто-желтые лепестки его цветков словно ищут среди весенних цветов себе подобных. Он образует густую прикорневую розетку и в отличие от других видов молочая не сильно разрастается.

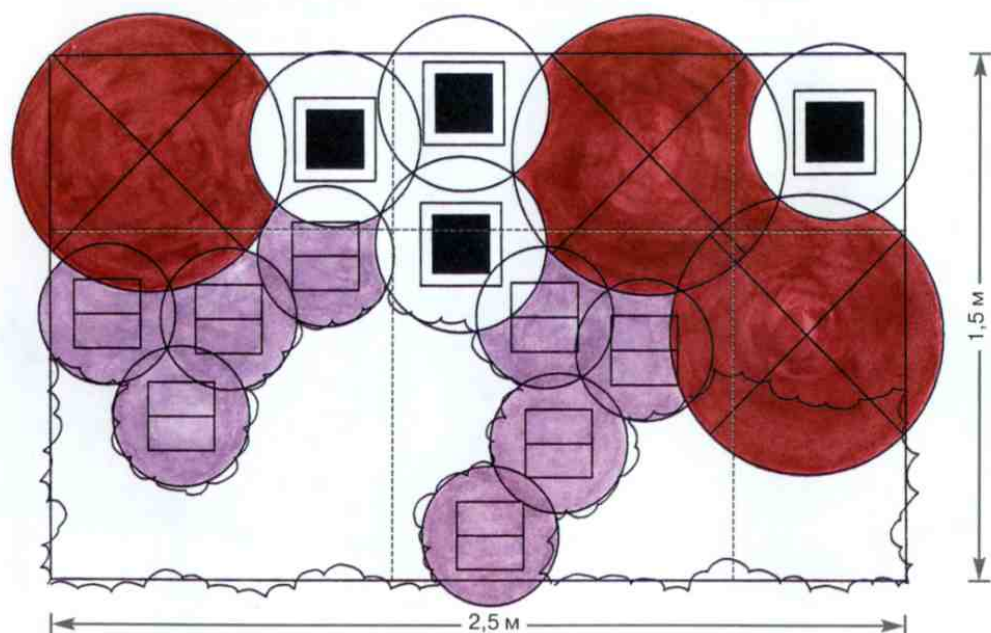
Низкий и средний бородатый ирис различают как по высоте и размеру цветка, так и по периоду цветения: карликовые сорта зацветают раньше, уже в начале мая, тогда как средние начинают показы-

вать себя во всей красе начиная с конца мая. Корневище бородатого ириса не нужно слишком глубоко погружать в землю. Следите, чтобы ирис не зарастал другими растениями, так как это наряду со слишком влажной и тяжелой почвой приводит к подгниванию корневища. Вечнозеленые иберийки с конца мая покрываются сияющими белизной подушечками. Между подушковидными можно посадить луковичные растения, которые – в нашем случае это желто-оранжевые тюльпаны «*Easter Surprise*» – своими цветовыми пятнами удачно дополняют посадку. Когда они отцветут и их листья пожухнут, их можно будет срезать.

Весенний цветник с пионами, люпинами, синюхами и геранями

Основное время цветения: май – июнь

Место посадки: обычная садовая земля, открытое солнечное место



Перечень растений

- 4 Люпин многолистный
(Lupinus-Polyphyllus – гибрид «Fraulein»)
- ⊗ 3 Пион лекарственный
(Paeonia officinalis «Rubra Plena»)
- ⊕ 8 Синюха – гибрид «Lambrook Mauve»
(Polemonium – гибрид «Lambrook Mauve»)
- ⊞ 10 Герань кроваво-красная
(Geranium sanguineum «Album»)

В этом варианте цветника были использованы за-рекомендовавшие себя пионы лекарственные *Paeonia officinalis* «Rubra Plena». Они давно полюбились садоводам и вместе с эффектными люпинами и дополняющими их кустообразными растениями стали неотъемлемой частью весенних насаждений. Уже примерно в середине июня лопаются крупные круглые почки пионов, и из них появляются бутоны-шары пламенного темно-красного цвета. Из-за своего большого размера в мокрую погоду крупные цветки сильно тяжелеют. Поэтому рекомендуется воткнуть вокруг пионов палочки для поддержки, которые не дадут



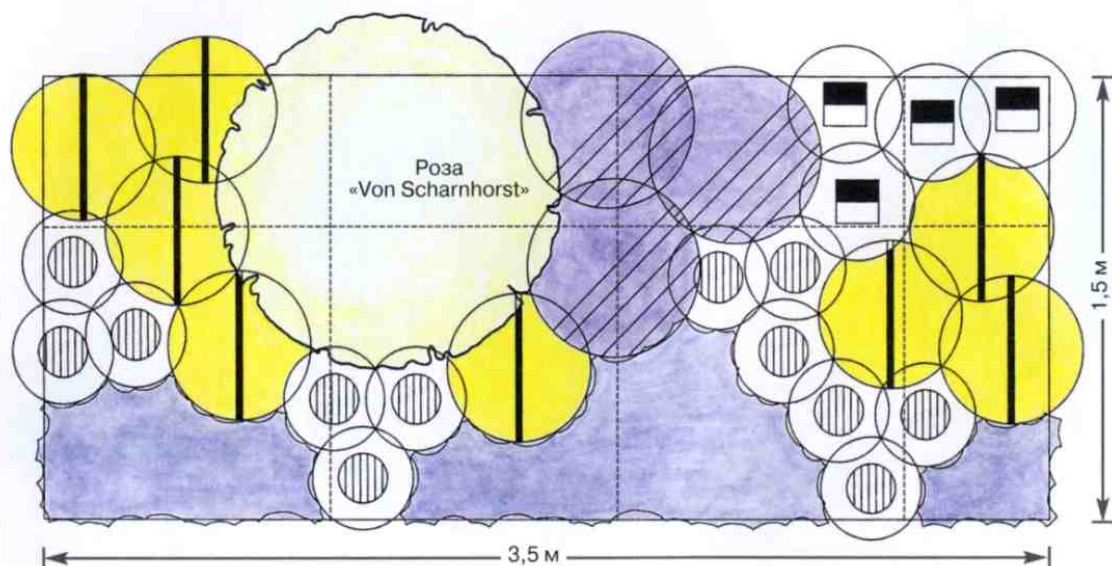
кусту развалится. При этом, как, впрочем, и при рыхлении земли, старайтесь не повредить корни растений. Бугристые корневища пионов распространяются прямо под верхним слоем почвы. Они очень чутко реагируют на повреждения, например, случайно причиненные во время выпалывания сорняков, и болезненно их переносят. Но в остальном пионы – сильные и живучие растения. Лучше всего сажать их осенью, но если вы приобрели их в горшочках, то можно и весной, и летом. Сажайте растения так, чтобы шишкообразные наросты были покрыты слоем земли не более трех сантиметров.

Не менее часто в садах весной и в первую половину лета встречается кустообразный люпин. Он подкупает броскими, похожими на свечи, бутонами и продолжительным временем цветения. Как только растения отцветут, их нужно будет сразу же срезать, чтобы обеспечить повторное цветение. Синоха тоже цветет долго. Ее сиреневые бутоны-колокольчики в сочетании с перистыми листьями смотрятся очень декоративно. Мощная кроваво-красная герань, не уступающая остальным по продолжительности цветения, хорошо прикрывает землю и белыми цветами удачно завершает композицию.

Весенний цветник с розами, ирисами, лилейником и колокольчиками

Основное время цветения: май – июнь

Место посадки: земля: от обычной до увлажненной, открытое солнечное место



Перечень растений

- | | |
|--|---|
| 1 Роза вонючая
(<i>Rosa foetida</i>
«Von Scharnhorst») | 4 Синюха голубая
(<i>Polemonium coeruleum</i>
«Album») |
| 12 Колокольчик скученный
(<i>Campanula glomerata</i>
«Alba») | 15 Вероника большая
(<i>Veronica austriaca</i> subsp.
<i>teucrium</i> «Knallblau») |
| 8 Красоднев,
или лилейник
(<i>Nemeroallis</i> –
гибрид «Maikönigin») | |
| 3 Ирис сибирский
(<i>Iris sibirica</i> «My Love») | |

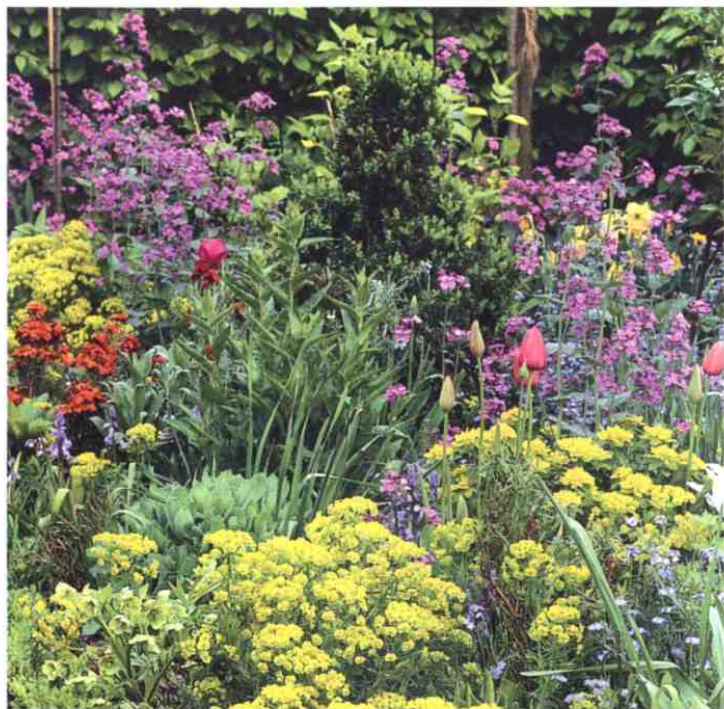
Одним из раннецветущих растений является использованная в нашем цветнике роза «*Von Scharnhorst*», чей крепкий куст в середине июня украсят светло-лимонно-желтые цветы. Цветки дорастающего до колен колокольчика – мы взяли белый сорт – благодаря подвязкам образуют кучные шаровидные соцветия. К мелкоцветным сортам красоднево принадлежит «*Maikönigin*» (майская коро-



лева). Ее яркие золотисто-желтые бутончики во множестве облепляют гибкие стебельки, которые вылезают из плотной листвы. Они очаровательны именно благодаря хрупкости и по привлекательности ничуть не уступают крупным цветкам гибридов красоднева.

Сибирский ирис в отличие от ириса бородатого требует богатой почвы и в пересушенной земле растет плохо. Существует огромное количество прекрасных сортов этого растения – голубые, фиолетовые, белые, бордовые и даже желтые. Сорт «*My Love*» относится к высоким, у него светлые синева-фиолетовые цветки. Синюха, представ-

ленная у нас белоцветущим сортом «*Album*», – сильное и нетребовательное растение. Своими мелкими колокольчиковыми бутонами и нежной бархатистой листвой она будет прекрасно дополнять крупные бутоны и мощные листья других растений. Синюха хорошо растет на солнечных местах и в полутени. Особенным многообразием отличается род *Veronica*. Среди ее видов встречаются как высокие, большие растения, так и карликовые. К последним относится, в частности, сорт «*Knallblau*» (ярко-синий) высотой не более 30 сантиметров. Из него получается прекрасный живой «ковер» кобальтово-синего цвета.



Тюльпаны гармонично дополняют раноцветущие кустообразные растения

Яркая красочная палитра подушковидных многолетников создает широкие возможности для цветового комбинирования



- ▶ Одноцветные клумбы смотрятся аристократично благодаря сдержанной цветовой палитре



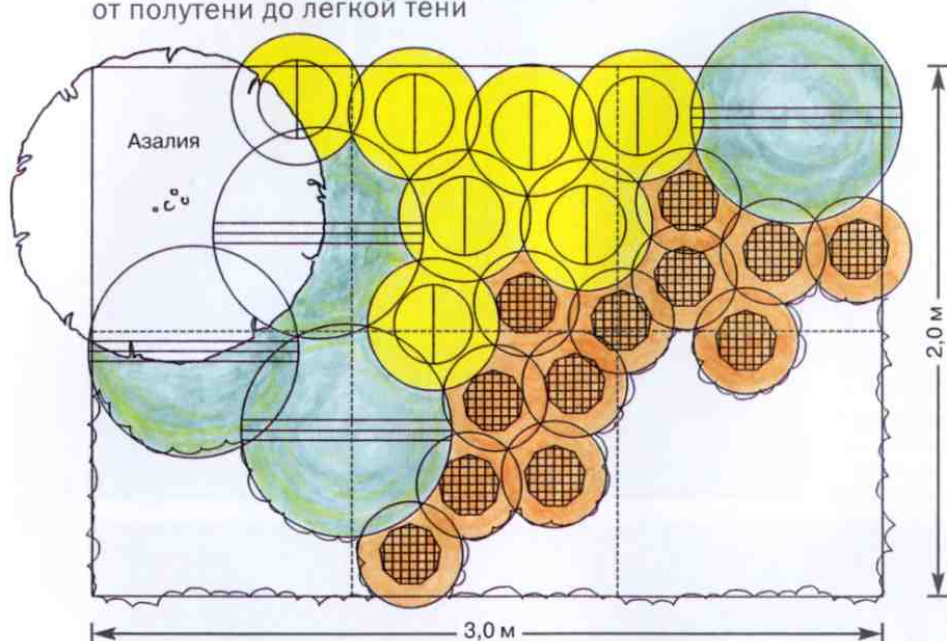
- ▼ Контрастирующие между собой цветы придают цветнику дополнительную привлекательность



Весенний цветник с азалиями, молочаем, гравилатом и хостами

Основное время цветения: май – июнь

Место посадки: земля: от обычной до увлажненной, от полутени до легкой тени



Перечень растений

- 1 Рододендрон, или азалия (Rhododendron – гибрид «Persil»)
- 7 Молочай болотный (Euphorbia palustris)
- 12 Гравилат (Geum – гибрид «Werner Arends»)
- 4 Хоста, или функия (Hosta – гибрид «Frances Williams»)
- 14 Флокс растопыренный (Phlox divaricata «May Breeze»)

Словом «азалия» в садоводстве называют представителей рода рододендронов. Летне-зеленые виды, к которым принадлежит гибрид «Persil», выглядят более крепкими и не очень требовательны к месту посадки. Они хорошо переносят солнце, но легкое затенение, особенно в полуденные часы, и соответствующая влажность почвы для них будут предпочтительнее.

К высоким видам молочая относится болотный с хромово-желтыми цветками. Молочай можно посадить и на солнце, но тогда придется все время увлажнять землю, особенно в полуденные часы. В сухой почве рост молочая замедляется. Осенью



листья молочая окрасятся в красивый ярко-желтый цвет. Когда вы ухаживаете за молочаем (*Euphorbia*), проявляйте максимальную осторожность: работайте в перчатках и надевайте одежду с длинными рукавами, так как его млечный сок – от него, собственно, и происходит название – вызывает кожные раздражения и аллергию.

К наиболее красивым представителям гравилата из всего многочисленного рыночного ассортимента, безусловно, относится сорт «*Werner Arends*». Крупные густо-оранжевые цветки держатся на тонких изящных стеблях, растущих из густой прикорневой розетки.

Нередко случается, что летом растения зацветают повторно.

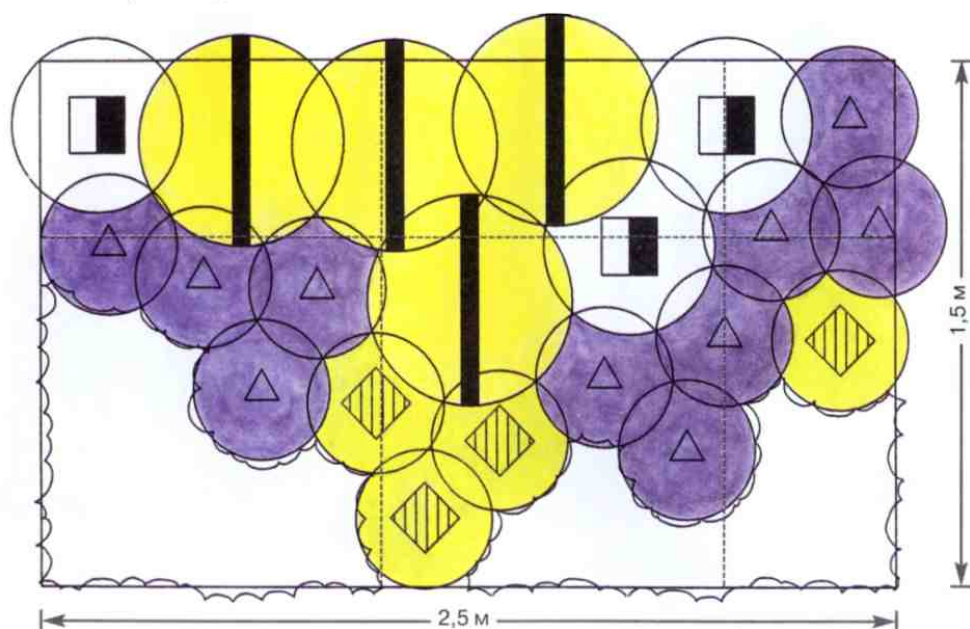
Гибрид функии (хосты) «*Frances Williams*» относится к группе крупных синелистных растений этого вида. У него есть важная особенность: мясистые, обрамленные желтым кантом листья как будто покрыты слоем парафина, что делает растение недоступным для слизней.

Флокс растопыренный ведет свое происхождение из лесов Северной Америки и цветет в слегка затененных местах. Эти низкорослые растения с расползающимися отростками, начиная с мая, буквально усыпаны цветами.

Весенний цветник с лилейником, дицентрой великолепной и геранью

Основное время цветения: май – июнь

Место посадки: земля: от обычной до увлажненной,
от полутени до легкой тени



Перечень растений

- 3 Дицентра великолепная
(*Dicentra spectabilis* «Alba»)
- 10 Герань лесная
(*Ceranium sylvaticum* «Amy Doncaster»)
- |
 4 Красоднев, или лилейник
(*Nemerocallis flava* «Major»)
- ◆
 4 Ожика лесная
(*Luzula sylvatica* «Aurea»)
- 9 Гравилат приручейный
(*Geum rivale* «Album»)

Дицентра великолепная (*Dicentra spectabilis*) считается одним из самых обворожительных весенних цветов. Кроме распространенного розового, существует белый сорт «Alba», который был использован в создании этого цветника. Эти растения нормально развиваются в увлажненной почве под солнцем. Но лучше всего чувствуют себя в прохладной полутени. После цветения листья дицентры желтеют. Это особенно быстро происходит, если дицентра растет в жарком месте на земле с недостаточной влажностью. Поэтому ее не стоит сажать большими группами и на переднем плане.



Лесная герань принадлежит к раннецветущим высоким видам, из которых за последнее время специалистами выведены многочисленные прекрасные сорта. Скорее мелкие, чем большие, цветки сорта «*Amy Doncaster*» глубокого фиолетового цвета с белым глазком появляются в очень большом количестве.

Hemerocallis flava – это один из азиатских видов красоднева, но встречаются и одичавшие виды. У «*Major*» более крупные цветы нежного лимонно-желтого цвета с запахом апельсина. Каждый цветок распускается на один день; но, поскольку у растения множество бутонов, и они раскры-

ваются один за другим, то общий период цветения продолжается довольно долго.

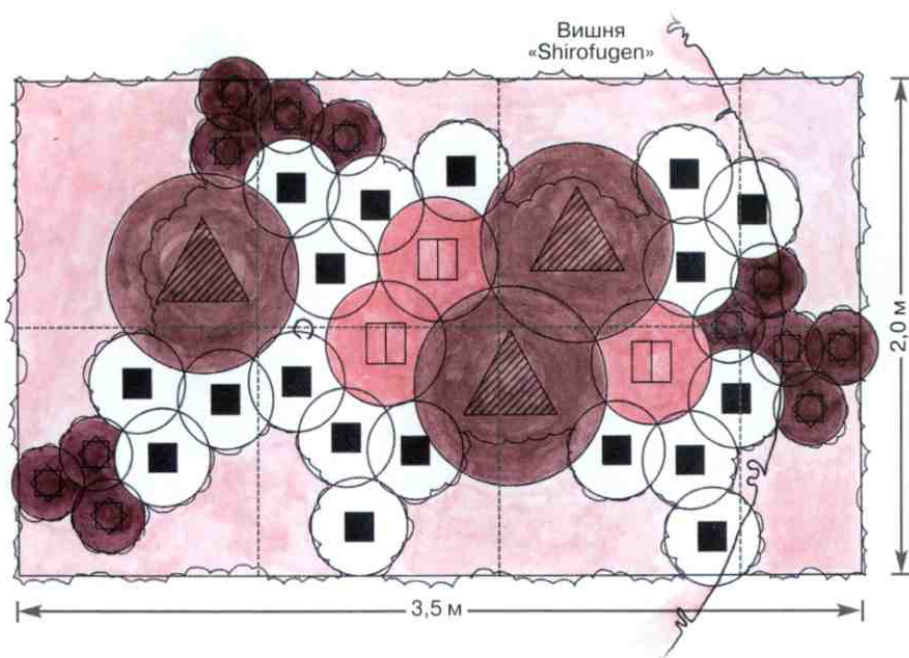
Ожика лесная относится к вечнозеленым травам и очень хорошо подходит для посадки на участках под деревьями, крупными кустами или в тени. Она растет полукруглыми куртинами, а ее мелкие листья поначалу имеют густой зеленый цвет. У сорта «*Aurea*» листья желтоватого оттенка. Цветки гравилата прирученного нельзя назвать крупными, но их прелестные колокольчики – в данном случае мы специально выбрали белый сорт – придают цветку особенное очарование.

Весенний цветник с вишней, дицентрой, роджерсией и васильками

Основное время цветения: май – июнь

Место посадки: земля: от обычной до увлажненной;

освещение – от полутени до легкой тени; вишневые деревья; солнце



Перечень растений

- | | |
|--|--|
| 1 Вишня мелкопильчатая, или сакура (<i>Prunus serrulata</i> «Shirofugen») | ▲ 3 Роджерсия стополистная (<i>Rodgersia podophylla</i> «Rotlaub») |
| ■ 18 Василек горный (<i>Centaurea montana</i> «Alba») | □ 25 Яснотка пятнистая или крапчатая (<i>Lamium maculatum</i> «Silbergroschen») |
| ▣ 3 Дицентра великолепная (<i>Dicentra spectabilis</i>) | |
| ⊙ 12 Гейхера краснолистная (<i>Heuchera</i> – гибрид «Obsidian») | |

На этой посадке, рассчитанной на обозрение со всех сторон, декоративная вишня *Prunus serrulata* «Shirofugen» укрывает ветвями кустообразные растения, которым для комфортного существования требуется легкая тень. Цветки вишни меняют цвет от ярко-розового до белого. Василек горный – крепкое кустообразное растение с продолжительным цветением. Для данного проекта мы выбрали белый



сорт. Он хорошо растет как на солнце, так и в полутени, и ему требуется не слишком сухая земля. После срезания цветоносов при благоприятных условиях васильки могут зацвести вторично. Красивые розовые лепестки дицентры (*Dicentra*) с подвешенными «слезками», из-за которых ее иногда называют «разбитое сердце», прекрасно смотрятся на фоне черно-красных листьев гейхеры «*Obsidian*». Нижняя сторона листьев этого сорта окрашена в поразительный по красоте фиолетово-красный тон. Прикорневые розетки из листьев летом всегда украшены короной из белесорозовых колокольчиковых цветков.

Роджерсия (*Rodgersia*) – крупное кустообразное растение с орнаментальной листвой. У сорта роджерсии «*Rotlaub*» на пике цветения листья имеют удивительный шоколадный оттенок, но со временем они постепенно зеленеют. В июне вытянутся изящные цветочные стебли, доходящие порой до человеческого роста, и на них появятся красивые кремово-белые цветы. Существует немало сортов яснотки, не уступающих друг другу по красоте. У сорта яснотки «*Silbergroschen*» цветы имеют нежно-розовый оттенок. Они прекрасно выглядят на фоне серебристых листьев с зеленой окантовкой.



▲ Белая дицентра великолепная (*Dicentra spectabilis* «Alba») с купальницей, сибирским ирисом и гейхерой

▼ Рододендроны, или азалии – одни из красивейших цветущих кустарников для весенне-летних цветников



- ▶ Цветущая вишня отлично смотрится с кустообразными цветами



- ▼ Тюльпаны «Queen of Night» в сочетании с дицентрой великолепной и флоксом (*Phlox divaricata*)







Начало и середина лета

На первую половину лета приходится пора цветения многих красивых кустарников: наряду с такими неприхотливыми и не требующими специального ухода растениями, как дейция, кольквиция прелестная, жасмин или спирея (или таволга), можно назвать еще несколько и, прежде всего, розу. Большинство современных клумбовых, благородных и парковых роз цветут так, что фактически в течение всего лета на них распускаются все новые и новые бутоны. Многие традиционные исторические сорта роз цветут только один раз, но зато во всем своем шикарном великолепии! Плотные и сильно благоухающие бутоны обладают несравненным шармом. Кроме того, розовые кусты радуют садоводов своей живописностью, силой и хорошей выносливостью. Из большого спектра цветовых вариаций, в первую очередь, следует выделить белые и карминные сорта, а также многочисленные оттенки собственно розового. Такие «современные» тона, как ярко-желтый, оранжевый или цвет искусственной киновари, не встречаются. Кустарниковые и благородные розы более всего подходят для создания гармоничной композиции со многими кустообразными растениями, из которых наибольшей популярностью у садоводов пользуются пионы, дельфиниум, герань, различные виды ирисов, колокольчиков, наперстянок, шалфей и восточный мак, которые также начинают цвести в июне.

Кусты и кустообразные растения во время цветения

Ближе к середине лета начинают отцветать многие виды ранних растений. Но все-таки существуют некоторые виды, в частности, гортензии, буддлея, гибискус, кариоптерис (орехокрыльник) кладонский, у которых в это время только начинают показываться первые цветки. В царстве кустообразных растений наступает время классических «летних» цветов – флоксов, многолетних ромашек, вероники, розовой шток-розы и лилейника. Кроме этого, на середину лета приходится пора цветения многочисленных видов высоких трав, представленных невероятным разнообразием форм листвы и верхушек, окраской колосьев, которые создают прекрасный фон, контрастно подчеркивающий красоту более высоких растений. Многие из этих травцветов срезают, главным образом, для создания сухих букетов, которые своей незатейливой красотой напомнят вам о лете в зимние дни.

За обилием цветущих роз и кустообразных растений важно не забывать, что в первой половине и середине лета цветут великолепные луковичные и клубнеплодные растения. Их цветы привлекают внимание необычными формами: фантастические шары высоких сортов декоративного цветущего лука, яркие соцветия эремуруса, а также нескончаемое изобилие видов и сортов лилий – и это лишь несколько примеров.



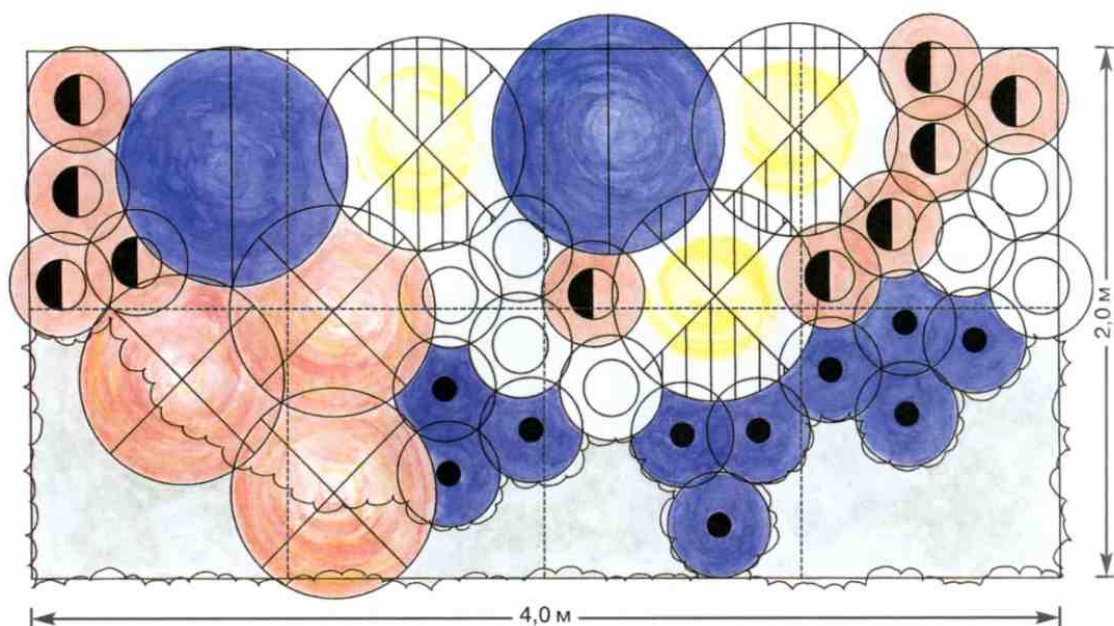
вать глаз до окончания лета. Герань «*Kashmir White*» относится к низким сортам. Благодаря достаточно крупным цветкам, эффектно увенчивающим изящно прорезанные теними прикорневые розетки, она прекрасно сочетается с другими кустовыми цветами. Почти все виды и сорта герани имеют крепкое строение, не требуют особенного ухода и неприхотливы к месту посадки: в большинстве случаев они быстро приспосабливаются к существующим условиям и хорошо растут. Сверх того, у многих видов герани великолепные цветы, которые держатся долгое время, и, что важно, ее не поедают слизни.

Ирису сибирскому требуется не слишком сухая питательная садовая земля. У многочисленных современных сортов листья похожи на траву. Изящные по форме цветы покрывают стебли в огромном количестве. У сорта «*Shirley Pope*» цветы фиолетового оттенка и бархатистые на ощупь. Они выгодно контрастируют с популярным серебристым пионом «*Sarah Bernhardt*». Несмотря на то, что этот сорт появился в 1906 году, он, как и многие другие старые сорта, которые были выведены в XIX – начале XX веков, до сих пор не устарел. Его эффектные цветы на высоких стеблях прекрасно смотрятся в вазе.

Цветник с дельфиниумом, пионами, наперстянкой и колокольчиками

Основное время цветения: июнь–июль

Место посадки: обычная садовая земля; солнце



Перечень растений

- | | | | |
|---|--|---|---|
| ⊙ | 7 Колокольчик персиколистный (<i>Campanula persicifolia</i> «Grandiflora Alba») | ⊗ | 3 Пион молочноцветковый (<i>Paeonia lactiflora</i> «Cheddar Cheese») |
| ⊕ | 2 Живокость (дельфиниум) высокая (<i>Delphinium - Elatum</i> – гибрид «Sommer-nachtstraum») | ⊗ | 3 Пион молочноцветковый (<i>Paeonia lactiflora</i> «Serene Pastell») |
| ⊙ | 10 Наперстянка пурпурная (<i>Digitalis purpurea</i> «Apricot») | ⊙ | 10 Шалфей лесной (<i>Salvia nemorosa</i> «Mainacht») |
| | | ⊞ | 15 Стахис, или чистец шерстистый (<i>Stachys lanata</i> «Silver Carpet») |

Колокольчик персиколистный – наиболее распространенный вид. Его крупные цветы можно назвать воплощенным идеалом всех колокольчиков.

Сорт «*Sommernachtstraum*» принадлежит к рано зацветающим представителям живокости. При благоприятных погодных условиях он распускается уже в середине июня. Этот устойчивый сорт привлекает характерным темно-синим цветом. Напер-



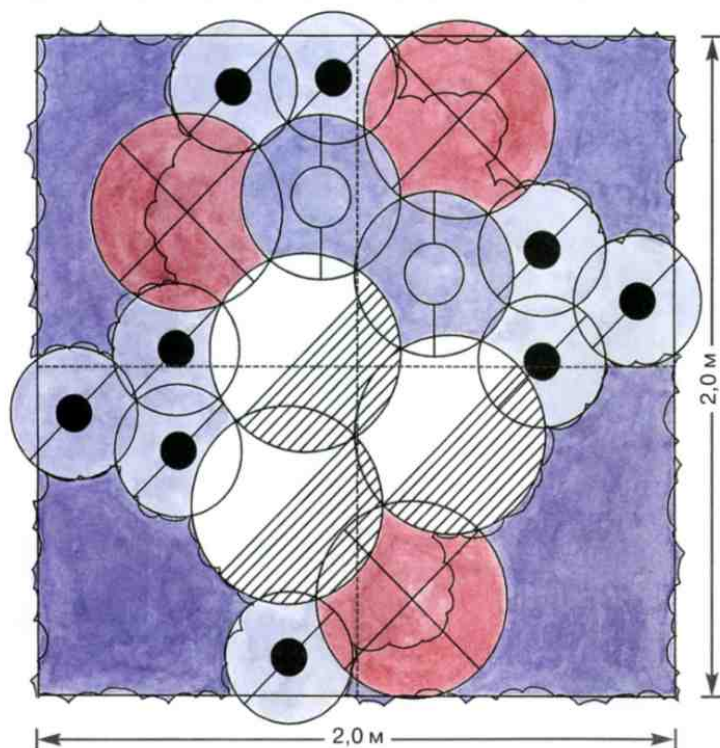
станка *Digitalis purpurea* в настоящее время представлена многими великолепными сортами. У сорта «*Apricot*» большие цветы необыкновенного абрикосово-розового оттенка. Этот сорт живет лишь два года, поэтому придется его регулярно подсаживать.

Пион сорта «*Cheddar Cheese*» подкупает своими крупными белыми лепестками, которые полупрозрачной короной окаймляют золотистые тычинки. Огромные цветы на высоких стеблях не могут не вызывать благоговейного восторга. Не менее броско выглядит и сорт «*Serene Pastell*», чья расцветка представляет собой фантастическую игру оттенков

нежно-розового, желтого и оранжевого. Сорт лесного шалфея «*Mainacht*» давно известен садоводам во всем мире. Его вытянувшиеся свечками вверх цветки синевато-фиолетового оттенка держатся довольно долго. Если вовремя срезать отцветшие стебли, то растение в течение лета зацветет еще раз.

Яркие цветы высокого кустового цветка стахиса шерстистого (его еще называют чистецом или овечьими ушками) обрамлены серебристо-серой каймой. Сорт *Scachys lanata* «*Silver Carpet*» цветет не слишком ярко, но прекрасно закрывает землю своей бархатистой листвой.

Цветник с ирисом, пионами, баптизиями и традесканциями



Основное время цветения: июнь–июль
Место посадки: обычная садовая земля; солнце

Перечень растений

-  2 Баптизия южная (*Baptisia australis*)
-  3 Ирис восточный (*Iris x orientalis* «Frigia»)
-  3 Пион молочнокветковый (*Paeonia lactiflora* «Dwarf Red»)
-  9 Традесканция (*Tradescantia*-Гибрид «Angel Eyes»)
-  15 Герань (*Geranium* – гибрид «Terre Franche»)

Из-за своих длинных, вытянутых свечкой соцветий, словно облепленных множеством светло-фиолетовых цветков-«бабочек», баптизия южная (*Baptisia australis*) немного напоминает люпины. Эти довольно высокие и сильные растения служат настоящим украшением садов в начале и середине лета. Кроме продолжительного летнего цветения, они еще порадуют вас осенью, когда станут ярко-желтыми. Ирис восточный (*Iris x orientalis*) относится к группе *Spuria*. У белого сорта «Frigia» крупные цветы с желтым пятном на свисающих лепестках. Они зацветают в июне вслед за бородачатыми ирисами. В отличие от последнего ирис



восточный нужно сажать, чтобы корневище было прикрыто слоем земли толщиной не менее пяти сантиметров. Восточный ирис может расти на одном месте многие годы. Чтобы как следует укорениться, ему нужно от двух до трех лет, и потом он год от года будет только хорошееть. Благодаря сильным стеблям цветы долго стоят в вазе.

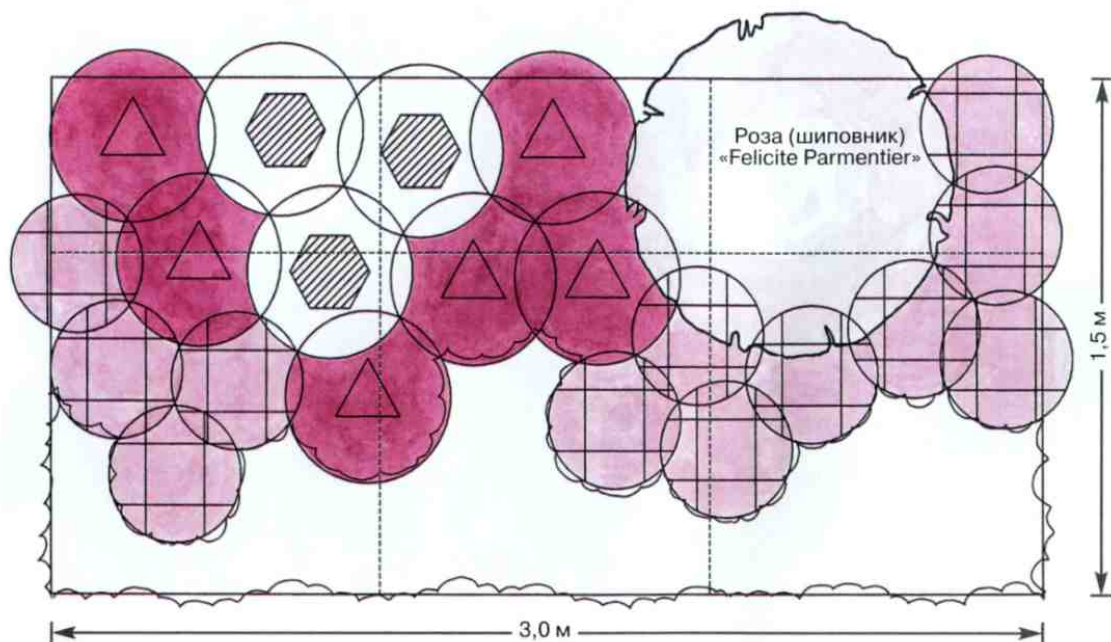
Ярко-красный сорт пионов «Dwarf Red» среднего роста и обычно не превышает 70 см. Его хорошо сажать на переднем плане цветника. Традесканция (*Tradescantia* Гибрид «Angel Eyes») представлена многими красивыми сортами. Ее цветы распускаются на тридцати-сорокасантиметровых стебель-

ках, которые высываются из пучков тонких листьев. Как только традесканция отцветет, нужно срезать цветочные стебли. Тогда она успеет зацвести еще раз, и будет радовать глаз до самой осени. У сорта «Angel Eyes» цветы очень светлого голубого цвета, переходящего в белый, а из бутонов элегантно выглядывают фиолетовые тычинки. Рассчитанную на обозрение со всех сторон клумбу обрамляет герань гибрида «Terre Franche». Ее большие фиолетово-синие цветы не опадают в течение нескольких недель. Округлые листья этого растения выглядят очень привлекательно и плотно закрывают землю.

Цветник с розами, вероникой, геранью и васильками

Основное время цветения: июнь – июль

Место посадки: обычная садовая земля; солнце



Перечень растений

- 1 Роза (шиповник) парковая белая (*Rosa x alba* «Felicite Parmentier»)
- 12 Василек беловатый (*Centaurea hypoleuca* «John Coultts»)
- 6 Герань мелкотычинковая (*Geranium psilostemon*)
- 3 Вероника виргинская (*Veronicastrum virginicum* «Diana»)
- 14 Котовник кистевидный (*Nepeta racemosa* «Snowflake»)

На этом цветнике в розовых, пурпурных и белых тонах мы решили посадить кусты старинной парковой розы сорта *Rosa x alba* «Felicite Parmentier». Она цветет в первой половине лета. «Старинными» принято называть сорта роз, выведенных до 1867 года. Это кустовые розы, густо усеянные пахучими цветами белого, розового или карминного цветов. Многие парковые розы цветут только раз в году, как правило, с июня по начало июля. Зато они отличаются изобилием бутонов. Васильки *Centaurea hypoleuca* «John Coultts» раскрывают свои розоватые с белой серединой бутоны в июне. Садоводам они полюбились из-за непри-



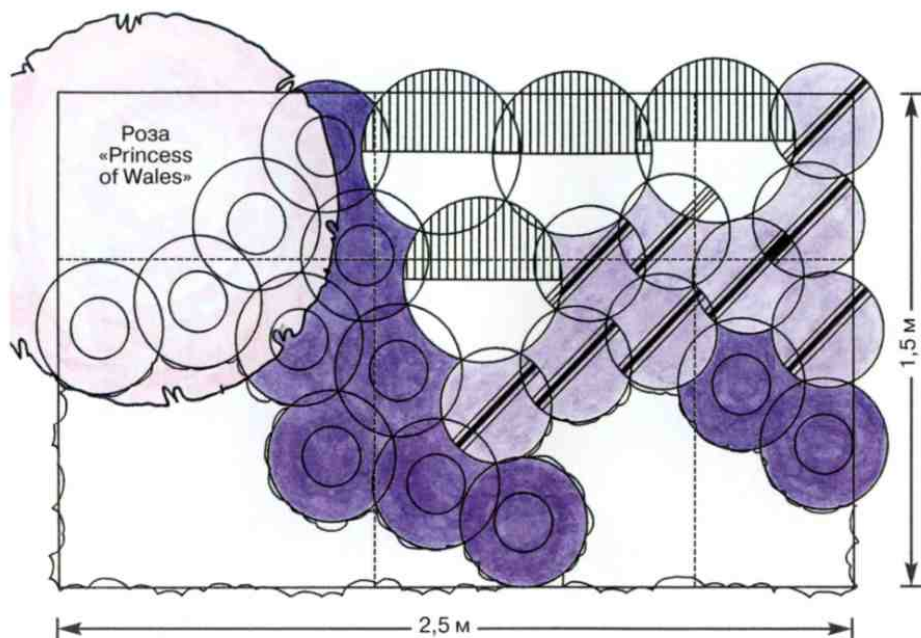
хотливости и долгого периода цветения, который длится чуть ли не до осени. Благодаря твердым стеблям васильки хорошо стоят в вазе. Одним из наиболее красивых и подходящих для цветника видов герани считается герань мелкотычинковая (*Geranium psilostemon*). Эти высокие и крепкие растения в июне и июле покрываются роскошными большими ярко-пурпурными цветами с черным «глазом». Им требуется питательная и увлажненная земля. В условиях бесснежных заморозков надо укрывать растения. Вероника виргинская (*Veronicastrum virginicum*) представляет собой крепкое растение, которое годится для

заднего плана цветника. Благодаря тонким лопастеобразным листьям и стройным, грациозным соцветиям в форме свечки оно производит впечатление легкости и элегантности. Сорт «*Diana*» отличается особенно нежными и изящными цветками белого оттенка. Котовник мы использовали для того, чтобы разбавить общую фиолетово-синюю цветовую гамму. У цветов сорта «*Snowflake*» чистая белая окраска. Цветки увенчивают копны стелющейся по земле серой травы. Если увядшие соцветия во время обрезки, то котовник расцветет еще раз.

Цветник с розами, флоксами, колокольчиками и котовником

Основное время цветения: июнь–июль

Место посадки: обычная садовая земля; солнце



Перечень растений

- 1 Роза («Princess of Wales»)
- 12 Колокольчик скученный (Campanula glomerata «Joan Elliott»)
- 9 Котовник кистевидный (Nepeta racemosa «Walker's Low»)
- 4 Флокс пятнистый (Phlox maculata «Mrs Lingard»)
- 9 Колокольчик Пожарского (Campanula poscharskyana «E. H. Frost»)

На цветнике доминирует сильный розовый куст сорта «Princess of Wales». Его полусферические перламутрово-розовые бутоны выглядят по-царски в окружении более мелких кустообразных цветущих растений. Эта роза источает сильный запах и является ремонтантной: после основного периода цветения до самой осени на кусте еще будут появляться отдельные бутоны. Кустовые розы не нужно сильно подрезать весной, следует удалять только отмершие побеги и при необходимости прореживать куст. Такую подрезку многократно цветущих роз следует делать весной, а цветущих один раз – летом после периода цветения.



Колокольчик скученный относится к невысоким представителям своего рода. Очаровательные круглые бутончики вносят живость в общую картину цветника в начале лета и особенно хорошо сочетаются с розами. Например, сорт колокольчиков «*Joan Elliot*» имеет крупные цветки глубокого фиолетового оттенка.

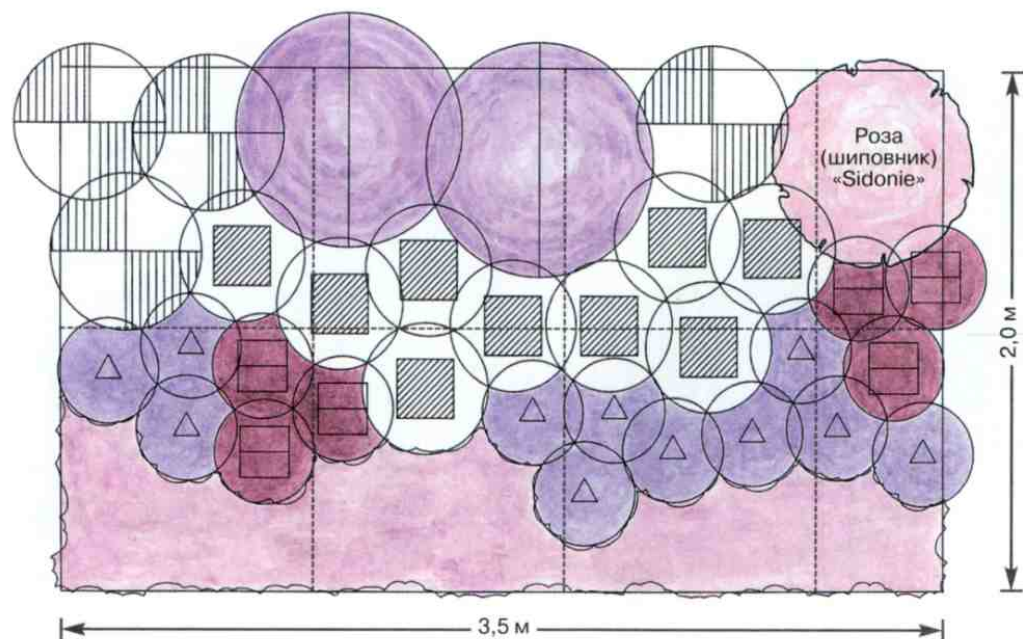
Растение чуть повыше – котовник сорта *Nepeta racemosa* «*Walker's Low*». Природа щедро осыпает его бутонами чуть более крупного размера, чем у колокольчика, а их синевато-фиолетовый оттенок прекрасно сочетается с серооливковой листвой. Если после цветения срезать стебли, то котовник

успеет до конца лета порадовать вас обильным повторным цветением. Пятнистый флокс (*Phlox maculata* «*Mrs Lingard*») цветет примерно месяц. Броским глянцевым листьям не страшна мучнистая роса. Среди всех колокольчиков, пожалуй, самым обворожительным будет колокольчик Пожарского (*Campanula poscharskyana*). Это низкорослое покровное растение с длинными усиками просто незаменимо для декоративных посадок. Колокольчик Пожарского расцветает в начале июля, а последующие цветения могут продолжаться до самой осени. У сорта «*E. H. Frost*» колокольчики сравнительно крупного размера и белого цвета.




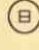

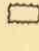

Цветник с розой, дельфиниумом, клематисом и многолетними ромашками

Основное время цветения: июнь–июль

Место посадки: обычная садовая земля; солнце



Перечень растений

- | | |
|---|--|
| 1 Роза (шиповник) парковая (Rosa «Sidonie»)  | 9 Ромашка садовая (Leucanthemum x superbum «Christine Hagemann»)  |
| 4 Клематис (ломонос) прямой (Clematis recta «Purpurea»)  | 6 Синюха (Polemonium yezoense «Purple Rain»)  |
| 2 Живокость высокая (Delphinium-Elatum – гибрид New Millenium «Morning Lights»)  | 12 Гейхера краснолистная (Heuchera – гибрид «Plum Pudding»)  |
| 11 Герань великолепная (или пышная) (Geranium x magnificentum «Rosemoor»)  | |

Старинная парковая роза «Sidonie» растет компактно. Ее плосковатые и плотные цветки издают сильный запах и могут цвести на протяжении всего лета. Бутоны классического розового цвета прекрасно гармонируют с красно-бурыми листьями клематиса (или ломоноса) (Clematis recta) сорта «Purpurea». В отличие от других разновидностей данный сорт вырастает в форме куста с типичными для



его вида листьями красно-бурого оттенка. Чем дальше листья от стебля, тем интенсивнее их цвет. Достаточно высоким и стройным побегам растения не помешает поддержка. То же относится и к сильным стеблям относительно нового сорта живокости «*Morning Lights*» с его крупными сиреневатыми бутонами с синей каймой.

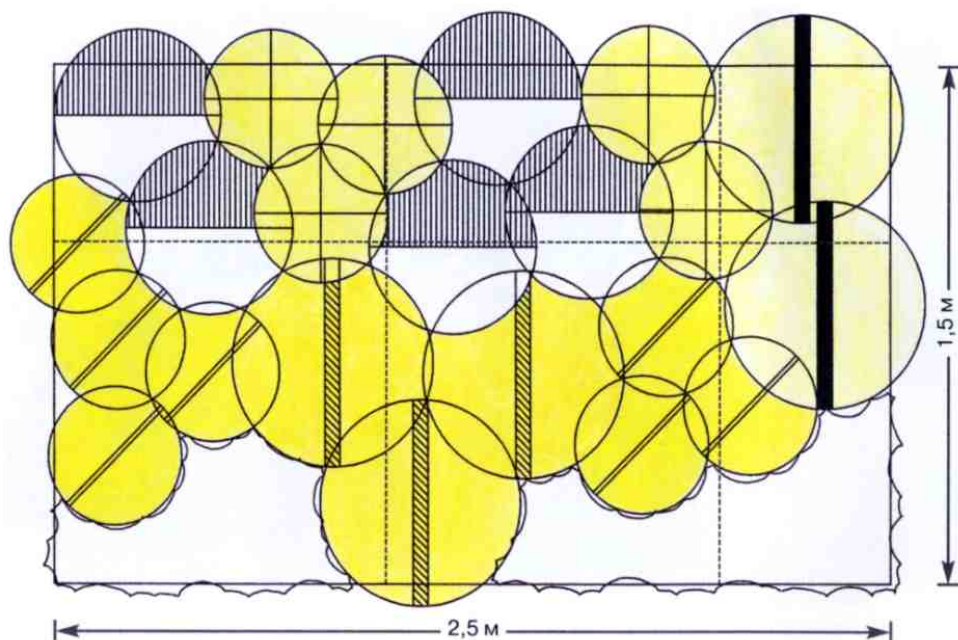
Герань великолепная (или пышная) своими крупными фиолетовыми цветами придаст богатый вид любой клумбе. После основного цветения в июне в течение всего лета на кусте будут то и дело появляться отдельные бутоны. Сорт многолетних летних ромашек «*Christine Hagemann*» давно

пользуется большой популярностью у садоводов благодаря красивым многочисленным цветкам. Если регулярно удалять отцветшие стебли, период цветения растянется на недели. Синюха (*Polemonium yezoense*) сорта «*Purple Rain*» характеризуется теми же положительными качествами, что и другие виды этого растения, разве что изящные, похожие на перья листики у этого сорта окрашены в пурпурный цвет. Краснолиственная гейхера сорта «*Plum Pudding*» отличается пурпурными цветами и красноватыми листьями с красивыми серебристыми прожилками.

Цветник с лилейником, флоксами, ослинниками и василистником

Основное время цветения: июль – август

Место посадки: обычная увлажненная садовая земля; солнце



Перечень растений

- | | |
|--|--|
| ① 2 Красоднев, или лилейник (Hemerocallis – гибрид «Ice Carnival») | ⑤ 5 Флокс метельчатый (Phlox paniculata «Schneeferner») |
| ② 3 Красоднев, или лилейник (Hemerocallis – гибрид «MaryTodd») | ⑥ 5 Василистник желтый (Thalictrum flavum subsp. glaucum) |
| ③ 7 Ослинник (энотера) четырехугольный (Oenothera tetragona «Sonnenwende») | ⑨ 9 Черноголовка крупноцветковая (Prunella grandiflora «Alba») |

В этом проекте мы постарались сочетать два сорта красоднева с крупными цветами с другими кустообразными растениями, пора цветения которых также приходится на лето. Лилейники – крепкие кустовые растения, нетребовательные к месту посадки. Лилейники предпочтительнее сажать на открытом солнечном месте, но они переносят и легкую тень. Цветы сорта «Ice Carnival» светло-желтого

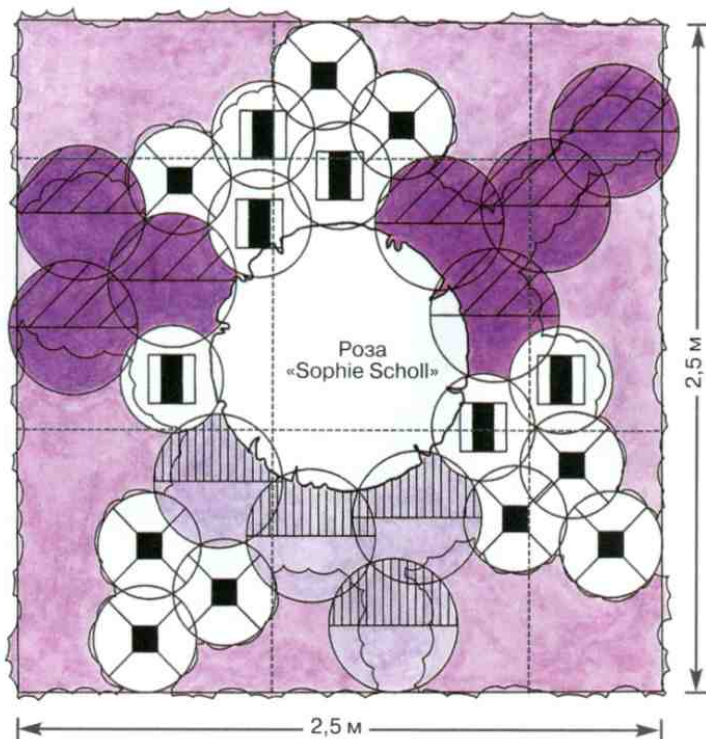


и бело-кремового оттенков, а у «*Mary Todd*» – изумительного золотисто-желтого, но этот сорт отличается меньшими размерами и более подходит для переднего плана.

Из ослинников большей популярностью пользуются двулетние виды. В отличие от них *Oenochera tetragona* – очень выносливый куст. Сорт «*Sonnenwende*» яркого лимонно-желтого цвета, листья красно-рыжего оттенка. Высокий кустообразный флокс идеально воплощает образ летнего сада. Благодаря многообразию сортов флоксы в саду могут цвести с конца июня по сентябрь. Этим растениям требуется солнце или полутень и тяже-

лая, влажная питательная почва. Сорт «*Schneefernen*» зацветает в июле и в пору зрелости достигает в высоту 80 см. Василестник вырастает до полутора метров в высоту, однако это растение со стройными стеблями, перистыми серо-голубыми листьями и серо-желтыми круглыми цветками в целом производит впечатление нежного и элегантного и особенно выгодно смотрится на фоне других растений с мясистыми листьями или крупными бутонами. Черноголовка – очаровательное низкорастущее покровное растение с большим числом бутонов и длительным периодом цветения. Сорт «*Alba*» известен белым цветом.

Цветник с розами, флоксами, аконитами и тысячелистником



Основное время цветения: июль–август
Место посадки: обычная увлажненная садовая земля; солнце

Перечень растений

- | | |
|---|--|
| 1 Роза (Rosa «Sophie Scholl») | 7 Флокс метельчатый (Phlox paniculata «Laura») |
| 9 Тысячелистник птармика (Achillea ptarmica «The Pearl») | 4 Флокс метельчатый (Phlox paniculata «Sternhimmel») |
| 6 Аконит клубочковый (Aconitum napellus «Schneewittchen») | 22 Стахис, или чистец Монье (Stachys monnieri «Hummelo») |

На этом квадратном цветнике центр композиции создает часто цветущая кустовая роза «Sophie Scholl» с крупными и плотными белыми благоухающими лепестками.

Также очень красиво смотрится непрерывно цветущий в течение нескольких недель тысячелистник птармика (*Achillea ptarmica*). Выбранный для данного проекта сорт «The Pearl» с многочисленными белыми бутончи-



ками на тонких стебельках сильно напоминает пережаты-поле.

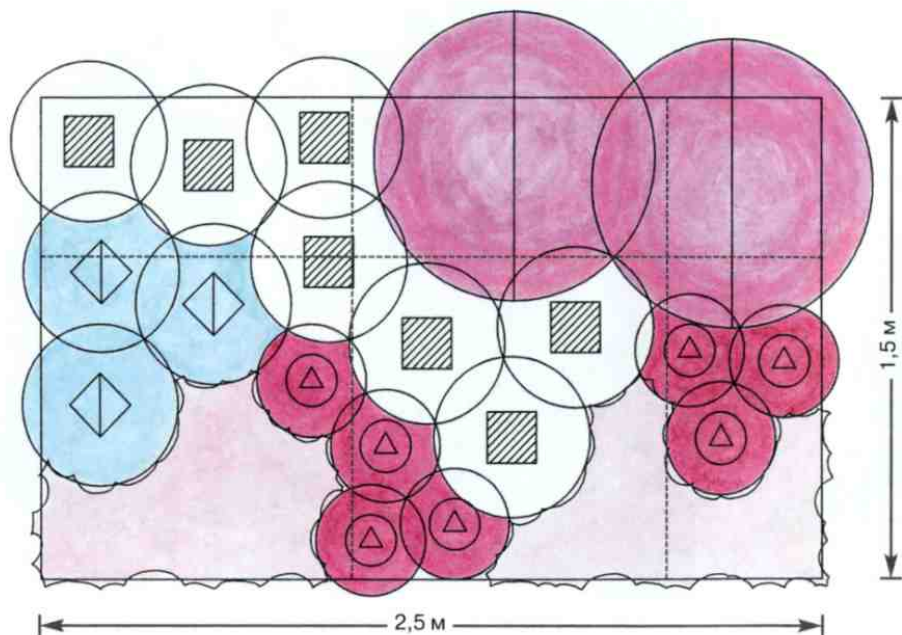
Существует множество видов летне-цветущего аконита всевозможных расцветок. У сорта «*Schneewittchen*» кремово-белые цветочные метелки над ажурной листвой. Аконит хорошо растет как в полутени, так и в глубокой тени, но может «освоиться» и на солнце, если земля будет достаточно влажной. Но если ему не хватает влаги, он перестает тянуться вверх и почти не дает бутонов. Не следует забывать, что растение ядовито, и поэтому надо обращаться с ним осторожно, в частности, работать в перчатках.

Кустообразный флокс сорта «*Sternhimmel*» давно известен садоводам, его не трудно отличить благодаря характерным светло-сиреневым цветам. Сорт «*Laura*» относительно молодой, но уже заслужил высокую оценку. Его бутоны окрашены в лилово-красный цвет со звездочкой посередине. Чистец (*Stachys monnieri*) сорта «*Hummelo*» благодаря низкому росту хорошо подходит для посадки на переднем плане. Он прикрывает землю густыми прикорневыми розетками, из которых растут стройные лилово-розовые свечи соцветий. Цветение продолжается несколько недель. Но и отцветший чистец выглядит очень аккуратно.

Цветник с дельфиниумом, ромашками, лихнисом и овсецом

Основное время цветения: июль

Место посадки: обычная садовая земля; солнце



Перечень растений

- ① 2 Живокость (дельфиниум) высокая (Delphinium-Elatum – гибрид New Millenium «Sweethearts»)
- ⊕ 3 Овсец вечнозеленый (Helictotrichon sempervirens «Saphirsprudel»)
- 7 Ромашка садовая (Leucanthemum x superbum «Beethoven»)
- ⊗ 7 Лихнис корончатый (Lychnis coronaria)
- ▭ 10 Герань кроваво-красная (Geranium sanguineum – разновидность striatum)

Стать обладателем розовоцветного дельфиниума долгое время было заветной мечтой любого садовода. Сегодня вполне доступен английский сорт «*Strawberry Fair*»; неплохой альтернативой могут послужить розовые сорта относительно новой серии «*New-Millennium*». Цветы сорта «*Sweethearts*» – розовые с белым глазом. Путем размножения из семян можно без большого труда добиться разных цветовых вариантов растения.

Овсец вечнозеленый, который растет в виде пышных прикорневых розеток из серовато-голубых листьев, охотно используется садоводами в качестве растительного контрастного фона. Начиная



с июля у него появляются грациозные соцветия в виде колосьев на слегка склоненных стеблях. Со стороны кажется, что легкие прозрачные соцветия присыпали серебром.

Наряду с флоксами или дельфиниумом многолетние ромашки давно стали «классикой» летних садов. «Beethoven» – по достоинству оцененный и давно зарекомендовавший себя сорт – отличается крупными плоскими цветками, прекрасно смотрящимися в свежесрезанном букете.

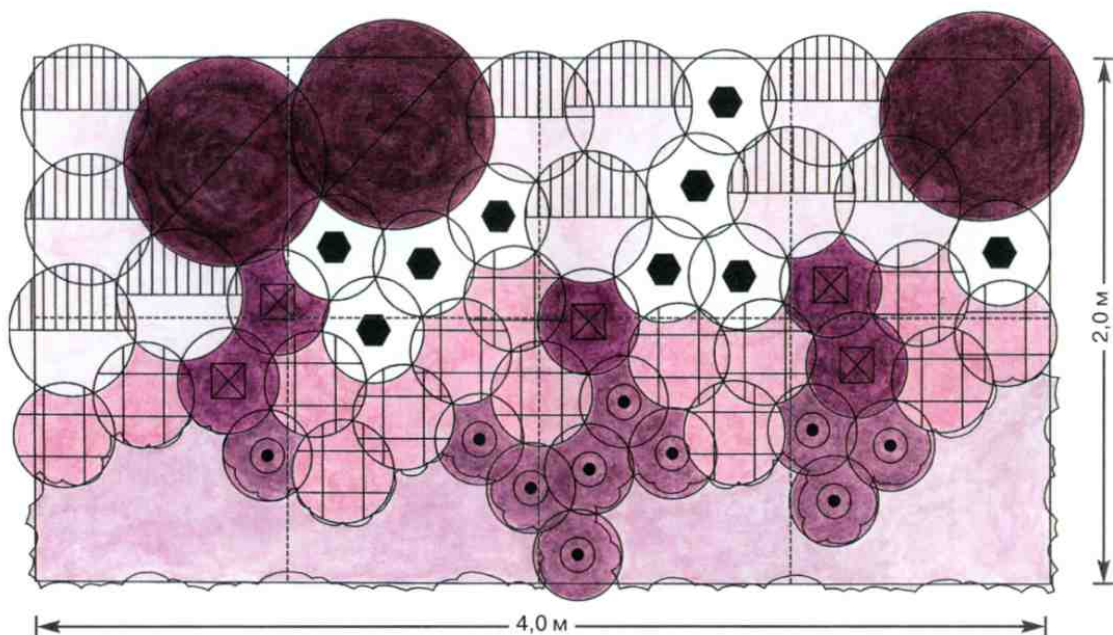
Лихнис корончатый отлично дополняет летне-цветущие кустообразные растения или розы. Его алые цветки во множестве встают над мягкой, словно

войлок, листвой с серебристыми волосиками. В продаже можно найти красивые белые и розовые сорта этого растения. К сожалению, оно не многолетнее, однако с лихвой компенсирует этот недостаток тем, что изобильно разбрасывает свои семена, так что у вас в саду оно поселится надолго. Из многочисленных сортов кроваво-красной герани мы бы особенно выделили *Geranium sanguineum*, разновидность *striatum* с серебристо-розовыми цветами. Эта герань растет компактно, хорошо закрывает землю низко свисающими листьями и, кроме того, долго цветет, иногда до осени.

Цветник со шток-розой, васильками, флоксами и вероникой

Основное время цветения: июль–август

Место посадки: обычная садовая земля; солнце



Перечень растений

- | | |
|--|---|
| 3 Шток-роза, или мальва розовая (<i>Alcea rosea</i> «Nigra») | 10 Шалфей лекарственный (<i>Salvia officinalis</i> «Purpurascens») |
| 14 Василек беловатый (<i>Centaurea hypoleuca</i> «John Coutts») | 9 Вероника длиннолистная (<i>Veronica longifolia</i> «Schneeriesin») |
| 5 Мак восточный (<i>Papaver Orientale</i> «Patty's Plum») | 15 Фуонсис длинностолбиковый (<i>Phuopsis stylosa</i> «Purpurglut») |
| 10 Флокс метельчатый (<i>Phlox paniculata</i> «Rosa Pastell») | |

Высокая и статная шток-роза розовая *Alcea rosea* сорта «Nigra» отличается крупными цветками густого черно-красного оттенка. Это растение двухгодичное, но, как правило, оно рассыпает вокруг много семян и будет долго присутствовать у вас на цветнике в положенном для нее месте. Василек представляет собой сильное кустовое растение. Он неприхотлив, приживается практически в любой почве, рас-



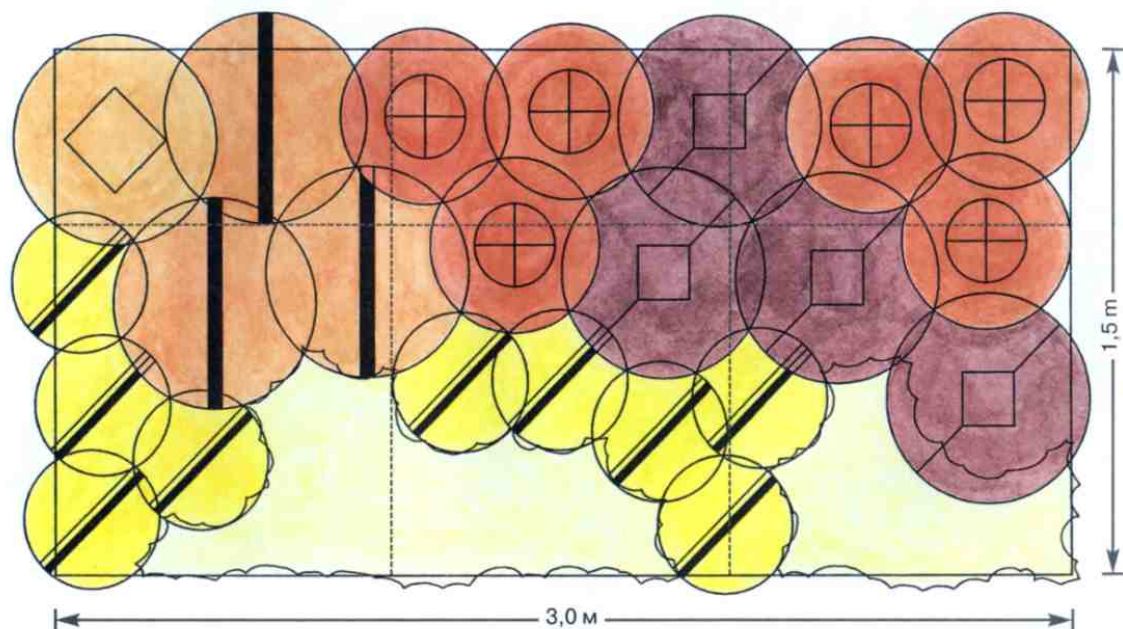
цветает в июле и цветет несколько недель. Мак восточный с совершенно необычной пурпурно-фиолетовой окраской – это *Papaver Orientale* сорта «Patty's Plum». По окончании цветения останутся семенные коробочки, которые по декоративности не уступят иным цветам. Мак *Papaver Orientale* нельзя сажать большими группами и на переднем плане, поскольку листва после цветения увядает. Новые листья появятся у него только осенью. Сорт флокса «Rosa Pastell» вполне отвечает своему названию (пастельная роза): его цветки окрашены в необыкновенно нежный розовый цвет с темным глазком внутри. Одна из разновидностей шалфея,

листья которого можно использовать как приправу, – это *Salvia officinalis* сорта «Purpurascens». Листья шалфея с легким пурпурно-фиолетовым налетом настолько красивы сами по себе, что этот сорт можно выращивать как чисто декоративное растение. Вероника (*Veronica longifolia*) сорта «Schneeriesin» выделяется на клумбе белыми свечками бутонов. Сильные стебли этого растения хорошо «держат» букет в вазе. Фуопсис длинно-столбиковый сорта «Purpurglut» начиная с июня и до позднего лета покроет вашу клумбу плотным цветочным ковром сочного фиолетово-розового оттенка.

Цветник с вейником, гелениумом, лилейником и золотарником

Основное время цветения: июль–сентябрь

Место посадки: обычная садовая земля; солнце



Перечень растений

- | | |
|---|--|
| <p>1 Вейник остроцветковый
(<i>Calamagrostis</i> × <i>acutiflora</i> «Karl Foerster»)</p> | <p>9 Золотарник,
или солидаго
(<i>Solidago</i> – гибрид
«Strahlenkrone»)</p> |
| <p>6 Гелениум
(<i>Helenium</i>-Hybride
«Baudirektor Linne»)</p> | <p>7 Кореопсис мутовчатый
(<i>Coreopsis verticillata</i>
«Moonbeam»)</p> |
| <p>3 Красоднев, или лилей-
ник (<i>Heimerocallis</i> –
гибрид «Lucretius»)</p> | |
| <p>4 Вербейник пурпурный
(<i>Lysimachia ciliata</i>
«Firecracker»)</p> | |

В июне из изящной прикорневой розетки вейника к небу потянутся высокие стебли с тонкими колосьями, которые к середине лета приобретут дивную бронзовую окраску и до глубокой осени будут служить украшением цветника. Из срезанных колосьев получаются красивые сухие букеты. В число растений, которые сами собой проснутся на летний цветник, безусловно, входит гелениум.



Существует множество красивых сортов гелениума – желтые, оранжевые, красные и коричневые. Сорт «*Baudirektor Linne*» – это высокий гелениум с бутонами насыщенного красно-бурого тона, получивший высокую оценку от садоводов.

Лилейник сорта «*Lucretius*» – стройное растение с бутонами ослепительного оранжевого цвета, которое заметно издалека. Но зимой лилейнику может потребоваться защита от мороза.

Вербейник (*Lysimachia ciliata*) сорта «*Firecracker*» выделяется особенно пестрой, бросающейся в глаза окраской. Черно-красные листья, сохраняющие свой цвет с момента появления и до конца

вегетационного периода, украсят любой цветник, а маленькие желтые цветочки, которые начинают показываться уже начиная с июля, лишь усиливают и без того контрастную расцветку этого растения. Золотарник сорта «*Strahlenkrone*» отличается от своих родственников компактностью и особенной формой цветения: его золотисто-желтые цветки образуют многослойные метелки.

Кореопсис (*Coreopsis verticillata*) цветет все лето. Сорт «*Moonbeam*» отличается кремово-желтым оттенком бутонов в форме звездочек, которые появляются среди красивой игольчатой листвы с мая по сентябрь.



▲ На этом цветнике в начале лета белые пионы гармонично сочетаются с розой и дельфиниумом

▼ Мак, пионы, ирис сибирский и герань великолепная создают впечатление пышного цветения в июне





▲ Корончатый лихнис с голубой лавандой, самшитом, шерстистым стахисом и кроваво-красной геранью

▼ Летний цветник: в центре композиции белая и красная эхинацея в окружении гортензии и монарды





▲ Разноцветные розовые кусты в гармонии с лилейниками, тысячелистником и манжеткой

▼ Летняя клумба в цвету: вероника, флокс, тысячелистник, эхинацея и котовник





▲ Астильбы с хостой и геранью представляют собой прекрасный образец цветника для тенистых мест

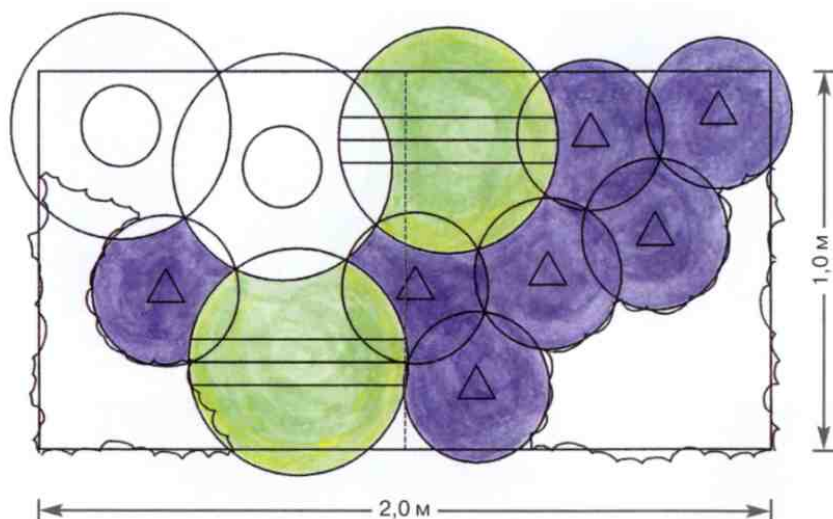
▼ Хосты прекрасно чувствуют себя в тени и красиво сочетаются с папоротником и разными травами



Цветник с колокольчиками, хостами и геранью

Основное время цветения: июнь–июль

Место посадки: земля: от обычной до увлажненной;
от полутени до легкой тени



Перечень растений

- ⊙ 2 Колокольчик широколистный (*Campanula latifolia*, разновидность *macrantha* «Alba»)
- △ 7 Герань (*Geranium* – гибрид «Orion»)
- ⊖ 2 Хоста, или функия (*Hosta fonunei* «Aureomarginata»)
- ⊞ 9 Фиалка, или виола сестринская (*Viola sororia* «Albiflora»)

На этом небольшом цветнике в полутени ощущение яркости создают большие белые цветы широколистного колокольчика. В полутени или в тени белый или лимонно-желтый цвета особенно ценятся, поскольку они осветляют цветник. Герань «Orion» – относительно новый гибрид, он особенно ценится за чрезвычайно продолжительное цветение. Его крупные синевато-фиолетовые цветы держатся с июня по август. Герань по праву считается самым популярным садовым растением; существует большое количество ее видов и сортов, причем большая часть из них нетребовательна к месту посадки и хорошо растет как на открытом



солнечном месте, так и в полутени. Герань легко переносит соседство с любыми другими растениями, и ей не угрожают слизни.

У хост многообразие цвета, форм и рисунков листьев фактически безгранично. Когда-то эти привезенные из Азии растения ценились за счет форм и узоров листвы, несмотря на то, что на них всегда распускались маленькие, похожие на лилии цветы белого или фиолетового оттенка. Общий привлекательный образ хост портит одно обстоятельство: многие виды *Hosta* страдают от слизней, хотя есть несколько сортов, которые проявляют неплохую стойкость к ним – это, в первую

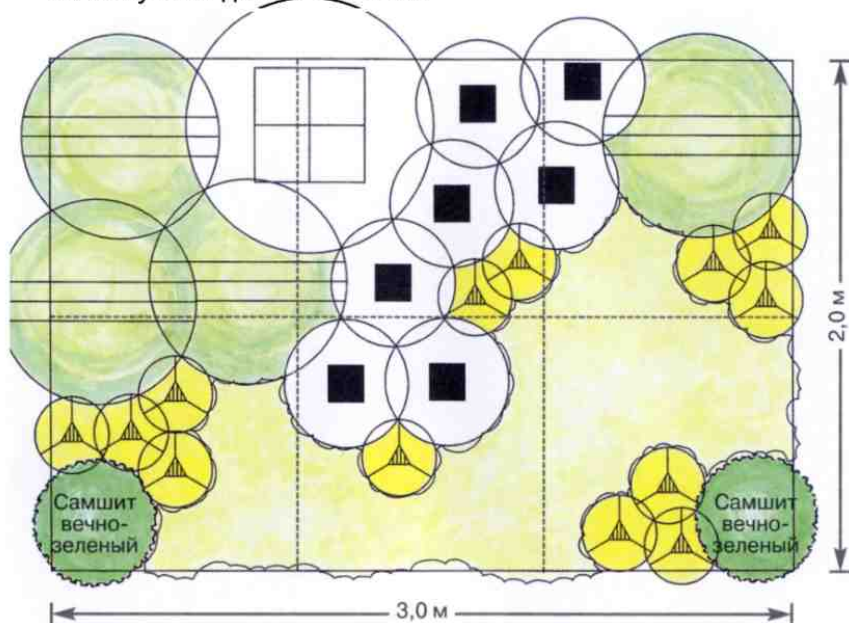
очередь, относится к растениям с голубой листвой. Сорт *Hosta fortunei* «*Aureomarginata*» хорошо себя зарекомендовал на садовых участках. Его листва свежее-зеленого оттенка с яркой желтой окантовкой постепенно разрастается и образует большие розетки.

Фиалка *Viola sororia* – выносливое покровное растение, используемое в полутеневых местах. Сорт «*Albiflora*» отличается чистым белым цветом, но, к сожалению, его довольно крупные цветы, выглядывающие сквозь очаровательные листочки в форме сердечек, лишены запаха.

Цветник с волжанкой, хостами и астранциями

Основное время цветения: июнь–июль

Место посадки: земля: от обычной до увлажненной;
от полутени до легкой тени



Перечень растений

- | | |
|--|--|
| 2 Самшит вечнозеленый
(<i>Buxus sempervirens</i>) | 4 Хоста, или функия
(<i>Hosta tokudama</i>
«Aureonebulosa») |
| 1 Волжанка двудомная
(<i>Aruncus dioicus</i>) | 13 Меконopsis камбрийский
(<i>Mecanopsis cambrica</i>) |
| 7 Астранция крупная
(<i>Astrantia major</i>) | 12 Манжетка сверху голая
(<i>Alchemilla epipsila</i>) |

На этом цветнике своеобразными межевыми столбами служат два подстриженных в виде шара самшита. Несмотря на то, что самшиты можно сажать на солнце, эти вечнозеленые кусты неплохо себя чувствуют и в затененных местах. Волжанка двудомная (*Aruncus dioicus*) доминирует в композиции. Кремово-белые цветки-метелки на высоком сильном кусте со стойкими первевидными листьями появ-



ляются в июне. В затененных местах они выглядят особенно ярко и привлекательно. При условии достаточно влажной почвы волжанку можно высаживать и на солнечных клумбах.

В царстве кустообразных растений астранция выделяется неброской красотой. В период цветения ее бутоны меняют оттенок от розовато-белого до серебристо-белого.

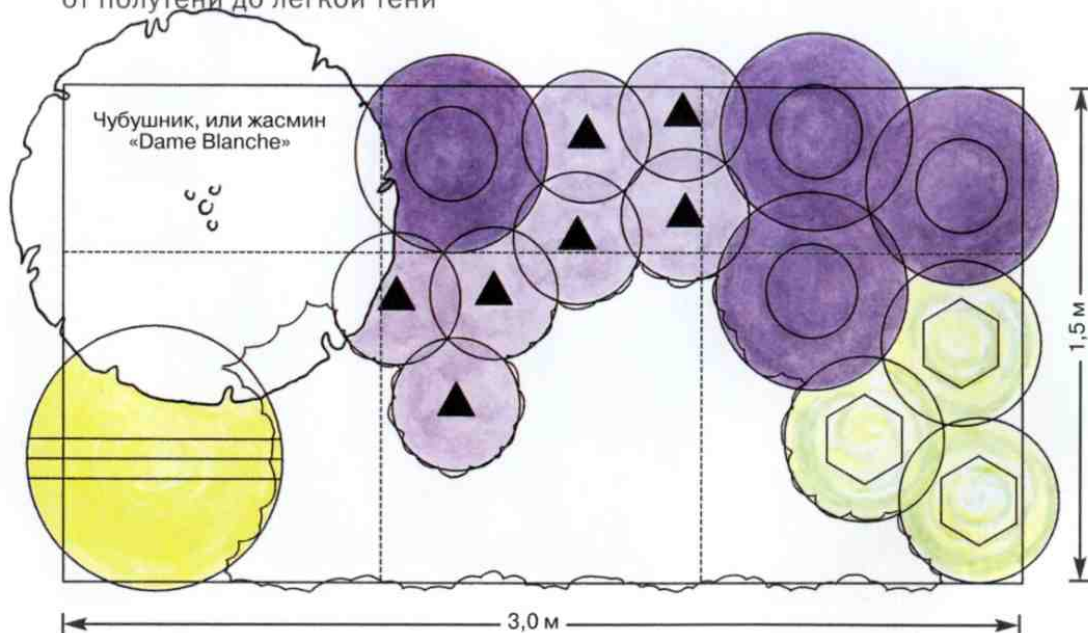
Хоста *Hosta tokudama* сорта «*Aureonebulosa*» отличается крупными, но элегантными листьями. Их цвет может варьироваться от желтого до лимонно-зеленого с неправильной синевато-зеленой окантовкой. В начале июля на ней появляются коло-

колообразные белые цветы. Надо отметить, что слизни не нападают на ее листья. МеконOPSIS камбрийский (*Meconopsis cambrica*) несколько месяцев не сбрасывает лимонно-желтые, похожие на мак цветы. Если эти растения приживутся, то они начнут в изобилии рассеивать семена и таким образом «путешествовать» по саду. Манжетка (*Alchemilla epipsila*) является «младшей сестрой» широко известной манжетки мягкой (*Alchemilla mollis*), и ее мелкие цветочки имеют такой же лимонно-зеленый оттенок. Они во множестве рассыпаются поверх бархатистой листвы, но кажутся еще изящней, чем у традиционной манжетки.

Цветник с жасмином, колокольчиками и горецом

Основное время цветения: июнь – июль

Место посадки: земля: от обычной до увлажненной;
от полутени до легкой тени



Перечень растений

- | | |
|---|---|
| 1 Чубушник, или жасмин (Philadelphus – гибрид «Dame Blanche») | 1 Хоста, или функия (Hosta – гибрид «Zounds») |
| 4 Колокольчик широколистный (Campanula latifolia – разновидность macrantha) | 3 Горец (Polygonum filiforme «Variegatum») |
| 7 Герань (Geranium-Pratense – гибрид «Summer Skies») | 12 Астильба японская (Astilbe japonica «Deutschland») |

Жасмин – это широко известный неприхотливый цветущий кустарник, который прекрасно развивается как на открытом солнце, так и в легкой тени. Встречаются и внушительные по размерам виды и сорта, и более мелкие, изящные представители, годящиеся для небольших цветников. Сорт «*Dame Blanche*», высотой приблизительно до полутора метров, относится к последним. Крупные цветки



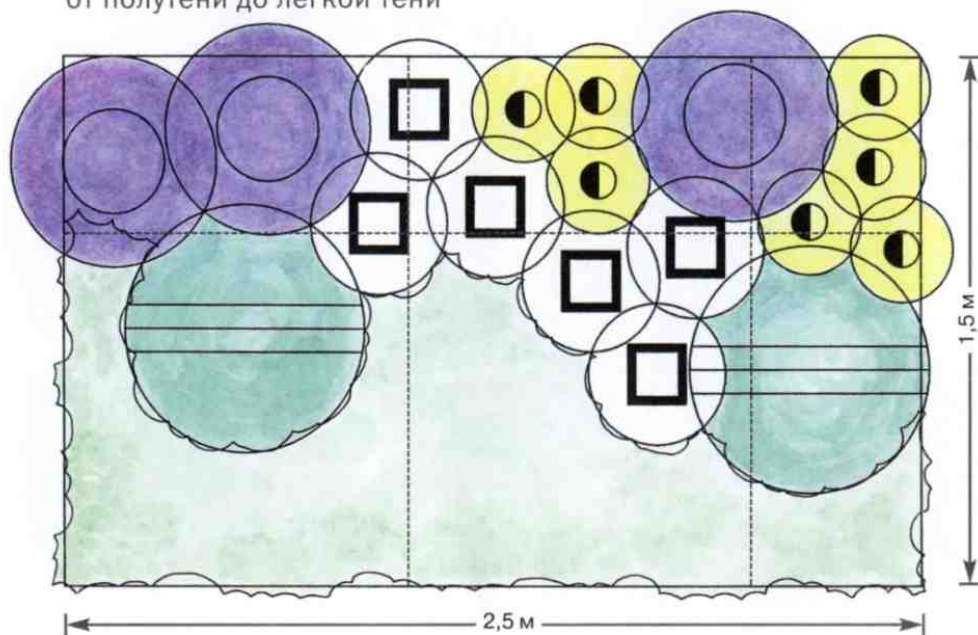
колокольчика создают великолепное контрастное пятно на фоне остальных желтых и белых растений. При покупке колокольчика широколистного (*Campanula latifolia*) будьте внимательны, убедитесь, что вы в самом деле приобретаете его разновидность *macrantha*, поскольку в продаже иногда попадает чистый вид колокольчика *C. latifolia*, у которого бутоны поскромнее и имеют лилово-бледно-голубую окраску. «*Summer Skies*» – относительно новый гибрид луговой герани (*Geranium pratense*). На ее высоких стеблях в большом количестве распускаются маленькие, плотные, светло-сиреневые с белым глазком бутончики. Гибрид

хосты (*Hosta*) «*Zounds*» относится к высокорослым сортам и может быть использован в роли акцента. Его мощные золотисто-желтые и шероховатые листья не боятся слизней. Горец (*Polygonum filiforme*) сорта «*Variogatum*» ценится благодаря удивительно красивым бело-желто-зеленым листьям, а не цветкам, которые не могут «похвастаться» красотой и размером. Астильба (*Astilbe-japonica*) «*Deutschland*» относится к пышным раноцветущим представителям данного вида с цветками в виде достаточно плотного султана. В нашем случае он белого цвета.

Цветник с астильбами, колокольчиками, наперстянкой и хостами

Основное время цветения: июль–август

Место посадки: земля: от обычной до увлажненной;
от полутени до легкой тени



Перечень растений

- 6 Астильба арендса (*Astilbe x arendsii* «Weisse Gloria»)
- 3 Колокольчик молочнокветковый (*Campanula lactiflora* «Superba»)
- 7 Наперстянка желтая (*Digitalis lutea*)
- 2 Хоста, или функия (*Hosta sieboldiana* «Elegans»)
- 15 Осока (*Carex* – гибрид «Silver Sceptre»)

Сорт астильбы (*Astilbe x arendsii*) «Weisse Gloria» начинает цвести в июле. Это коренные кустовые растения с вертикальными соцветиями, чем-то напоминающими султаны на головных уборах военных позапрошлого века, хорошо переносят тень и полутень. Если земля будет достаточно влажной, то они способны расти и на открытых солнечных местах. Васильки (*Campanula lactiflora*) относятся к высоким видам и поэтому подходят для заднего плана. Они цветут с июля пышными цветочными метелками. Василькам требуется плодородная и увлажненная земля, зато они хорошо растут как на солнце, так и в полутени. Сорт «Superba» наи-



более темный, его бутоны окрашены в сочный синеvато-фиолетовый тон. Желтая наперстянка (*Digitalis lutea*) – очень выносливый многолетний вид. Особый шарм свернутым в трубочки светло-желтым цветкам наперстянки, в большом числе покрывающим стройные вертикальные стебли, придает именно их малый размер. Наперстянка ядовита, но обладает и лекарственными свойствами. Среди огромного разнообразия хост *Hosta sieboldiana* сорт «*Elegans*» считается одним из наиболее известных синелистовых растений. Ее крупные и плотные листья, покрытые серо-голубым налетом, образуют широкую розетку. Почти

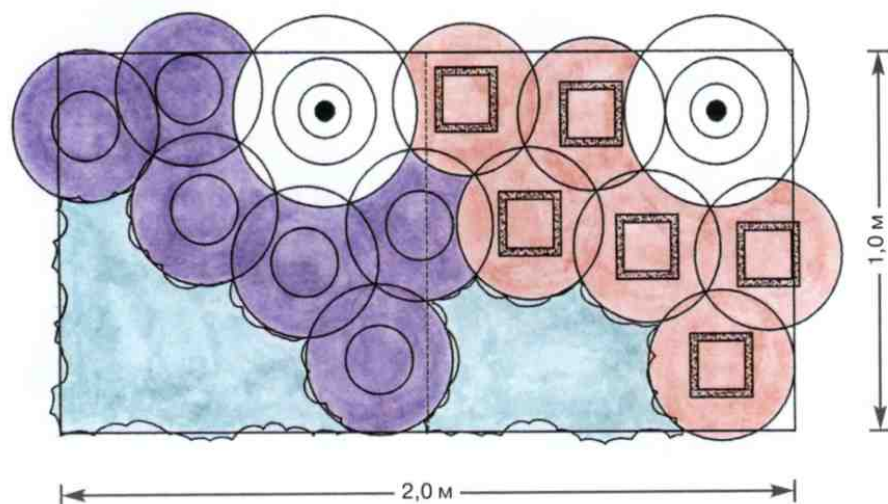
белые тучные гроздья бутонов плотными рядами поднимаются из листьев. Этот сорт в меньшей степени подвержен поеданию слизнями.

Среди всевозможных типов осоковых есть немало видов, которые приспособлены для тенистых мест. Гибрид «*Silver Sceptre*» относится к вечнозеленым сортам. Его листья имеют продольные кремово-белые полоски. Растение выбрасывает короткие отростки и за счет этого хорошо покрывает небольшие поверхности. В тени расчерченные белыми полосами листья смотрятся особенно выразительно, поскольку делают цветник ярче и светлее.





Цветник с полынью, астильбами, колокольчиками и медуницей

Основное время цветения: июль–август

Место посадки: земля: от обычной до увлажненной;
от полутени до легкой тени



Перечень растений

-  2 Полынь молочнокветковая
(*Artemisia lactiflora* «Weisse Dame»)
-  6 Астильба арендса
(*Astilbe x arendsii* «Bressingham Beauty»)
-  6 Колокольчик
(*Campanula* – гибрид «Sarastro»)
-  7 Медуница
(*Pulmonaria* – гибрид «Majeste»)

Некоторые представители рода полыни (*Artemisia*) как, например, эстрагон (тархун), давно любимы кулинарам в качестве приправы. Другие, которых также немало, благодаря своим эффектным серебристо-серым листьям привносят дополнительную красоту в наши сады, а вот цветы полыни невзрачны на вид. Тем не менее полынь молочнокветковая является исключением у этого азиатского вида в августе над темно-зелеными листьями появляется множество маленьких белых бутонов, которые распускаются в ароматные большие разветвленные метелки. В отличие от полыни, имеющей серебристые листья, *Artemi-*



sia lactiflora предпочитает полутень с влажной почвой. Недавно появились прекрасные сорта, в частности, внушительная «Weisse Dame» со слегка свешивающимися цветочными метелками.

Сорт астильбы «Bressingham Beauty» относится к среднему и позднему периоду цветения. Она будет радовать вас с июля по август яркими розовыми метелками.

Среди всех колокольчиков *Campanula* гибрид «Sarastro» подкупает особенным очарованием. Это невысокое растение начиная с июня украшено крупными темно-фиолетовыми бутонами-колокольчиками. Цветки будут появляться на нем до

осени и доставят вам много радости. Колокольчик хорошо растет как на солнце, так и в легкой тени. К сожалению, сорт «Sarastro» входит в число любимых «блюд» улиток, так что вам придется своевременно принять меры по его защите. Как и все медуницы *Pulmonaria*, гибрид «Majeste» начинает цветение весной, но серебристо-серые листья с узким зеленым кантиком продержатся до осени и послужат украшением любому цветнику. Медуница – тенелюбивое растение, поэтому важно, чтобы она росла хотя бы в полутени в земле с постоянной влажностью. Иначе растение станет жертвой мучнистой росы.



Конец лета и осень

Вот мы и подошли к последней трети садового цикла цветения растений: это пора созревания и сбора урожая. Во второй половине августа цветовую гамму клумб формируют уже поздние цветы, например, поздние флоксы, цветущие по сентябрь включительно, поздние астильбы, а также летние и первые раннеосенние астры. Еще с июня неутомимо стоят в цвету такие долгоцветущие растения, как кореопсис, многие сорта тысячелистника, рудбекия, гелениум, физостегия виргинская, скабиоза, эхинацея, молочай, васильки или хелоне косая. У некоторых из них период цветения продлится до первых заморозков. В сентябре начинается собственно осеннее цветение, и на садовой «сцене» появляются такие популярные кустообразные растения, как осенние астры, осенний аконит, осенние ветреницы и клопогоны.

Урожай в придачу

Это время года может предложить нечто не менее красивое, чем пестрые цветы: на многих кустарниках и растениях созревают привлекательные на вид плоды. Особенно жипописными и нарядными «фруктовые чудеса» красуются у декоративной яблони, различных видов калины, японской айвы, колючей яблони, рябины, цветущей сливы, пузыреплодника, многих видов жимолости, бузины, у некоторых видов кизильника и бересклета. У многих из них (но не у всех!) плоды имеют не

только декоративную ценность, но могут употребляться в пищу, в частности, для изготовления сиропов, желе или компотов. Многие виды роз, прежде всего диких – шиповника, а также и окультуренных, украшают себя разноцветными и разнообразными по форме плодами. На некоторых из перечисленных выше растений плоды остаются на ветках вплоть до зимы и служат важным источником пропитания для птиц.

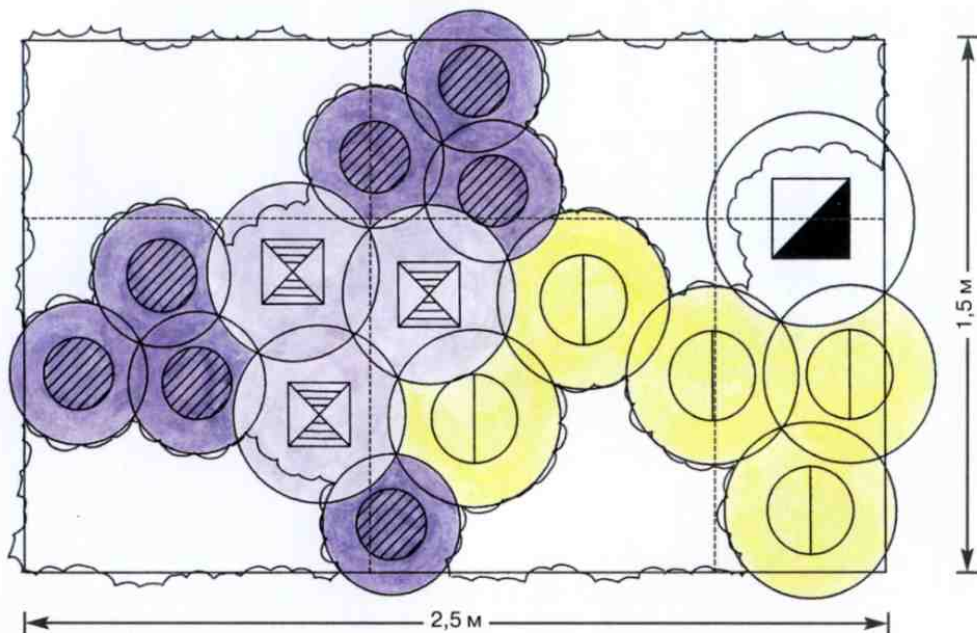
Особое положение в мире кустообразных растений занимают травы: они обеспечат привлекательный вид саду в течение всей осени, а, может быть, и малоснежной зимы не только благодаря своим элегантно соцветиям, но и лиственным одеяниям. Зимой же они, украшенные изморозью или инеем, смотрятся особенно привлекательно. По этой причине подрезать их нужно только по весне, но регулярно.

Большинство кустарников и кустообразных растений, в частности практически все виды клена, декоративной вишни, декоративной яблони, скальная фендлера, летне-цветущие азалии, многие виды трав, некоторые виды герани, вербейник или некоторые виды молочая, своей яркой осенней раскраской создают в осеннем саду живописный эффект настоящего фейерверка. Нужно подойти творчески и очень постараться, чтобы найти наиболее красочное сочетание последних осенних цветов с плодами и пожелтевшей листвой кустообразных растений.

Цветник с астрами, молочаем, скабиозами и юккой

Основное время цветения: август–сентябрь

Место посадки: обычная садовая земля; солнце



Перечень растений

- ☒ 3 Астра (*Aster laevis*)
- Ⓢ 5 Молочай Сегье (*Euphorbia seguieriana* – разновидность *niciana*)
- 7 Скабиоза кавказская (*Scabiosa caucasica* «Stäfa»)
- ☑ 1 Юкка нитчатая (*Yucca filamentosa*)
- 15 Анафалис трехжилковый (*Anaphalis triplinervis* «Sommerschnee»)

Высоту этого обозреваемого со всех сторон цветника «задает» астра (*Aster laevis*). В августе она уже не может похвастаться прежним изобилием бутонов, и сквозь светло-фиолетовые цветочные «облака» начинают проглядывать высокие и слегка наклоненные темные стебли.

Молочай (*Euphorbia seguieriana*) разновидности *niciana* принадлежит к ярко выраженным долгоцветам. Его узкие сине-зеленые листья растут красивыми полукруглыми прикорневыми розетками, из которых в августе поднимаются желто-зеленые разветвляющиеся стебли. До самой осени они будут покрыты цветочными бутонами. Другим кусто-



образным растением с продолжительным периодом цветения является скабиоза (*Scabiosa caucasica*). Крупные, но нежные цветы скабиозы впервые распускаются на высоких тонких стеблях в июне. Их грациозность просто завораживает. При благоприятной погоде отдельные цветки могут появляться даже в конце сентября. Чтобы растение цвело как можно дольше, нужно регулярно срезать стебли отцветших цветков. У сорта скабиозы «*Stäfa*» цветки насыщенного фиолетового цвета, но цветовой спектр включает и светло-фиолетовый, синий и белые оттенки. Сильное впечатление производит юкка, как будто нарочно соз-

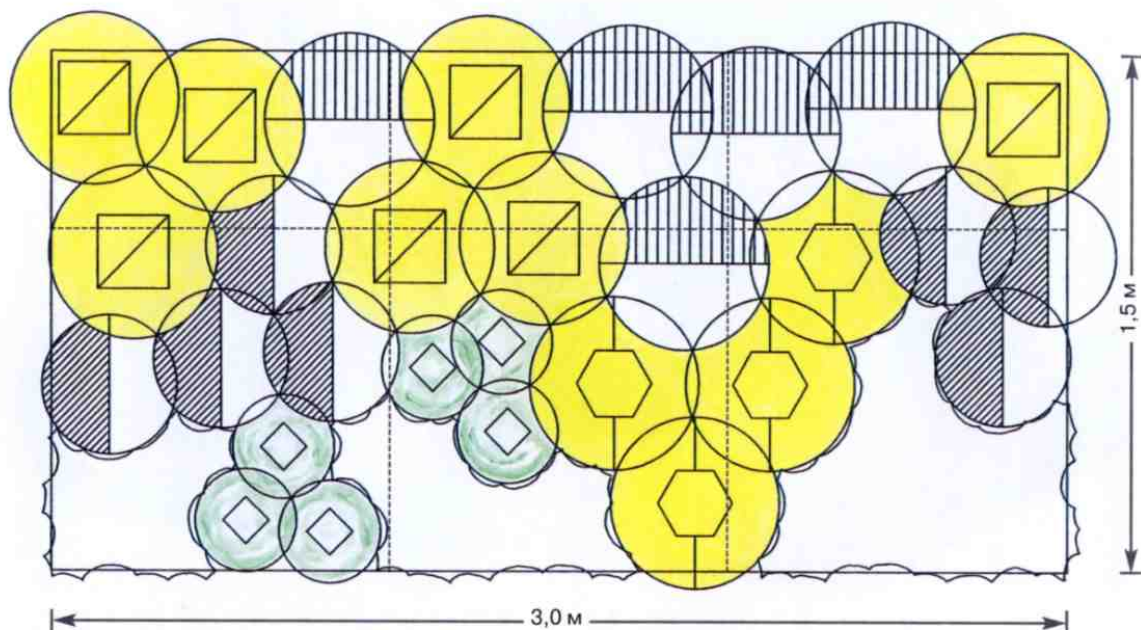
данная для того, чтобы расти в одиночестве. *Yucca filamentosa* слывет проверенным зимнейстойким видом. У нее характерные серо-зеленые стрелчатые листья с секущимися по краям нитями. В августе раскрываются большие белые колокольчатые бутоны на высоких стеблях.

Анафалис трехжилковый (*Anaphalis criplinervis*) сорта «*Sommerschnee*» представляет собой компактное растение, хорошо подходящее для высаживания на переднем плане. Тонкие ворсистые листья с серебристым налетом всегда выглядят аккуратно. В середине лета появятся маленькие круглые бутончики-«сухоцветы».

Цветник с тысячелистником, флоксами, физостегией и рудбекиями

Основное время цветения: август–сентябрь

Место посадки: обычная увлажненная садовая земля; солнце



Перечень растений

- | | |
|--|---|
| <p>7 Тысячелистник таволговый (<i>Achillea filipendulina</i> «Parker's Variety»)</p> | <p>7 Физостегия виргинская (<i>Physostegia virginiana</i> «Summersnow»)</p> |
| <p>6 Молиния голубая (<i>Molinia coerulea</i> «Variegata»)</p> | <p>4 Рудбекия блестящая, или лучистая (<i>Rudbeckia fulgida</i> – разновидность <i>sullivantii</i> «Goldsturm»)</p> |
| <p>5 Флокс метельчатый (<i>Phlox paniculata</i> «Hochgesang»)</p> | <p>9 Астра кустарниковая (<i>Aster dumosus</i> «Kristina»)</p> |

Тысячелистник сорта «Parker's Variety» – давно проверенное клумбовое кустообразное растение, которое украшает цветник с середины лета до осени золотисто-желтыми «тарелочками» на высоких стеблях. Цветы тысячелистника не только долго остаются свежими в вазе, но и прекрасно сохраняют цвет в засушенном виде. Среди молиний есть крупные виды, которые лучше смотрятся, если по-



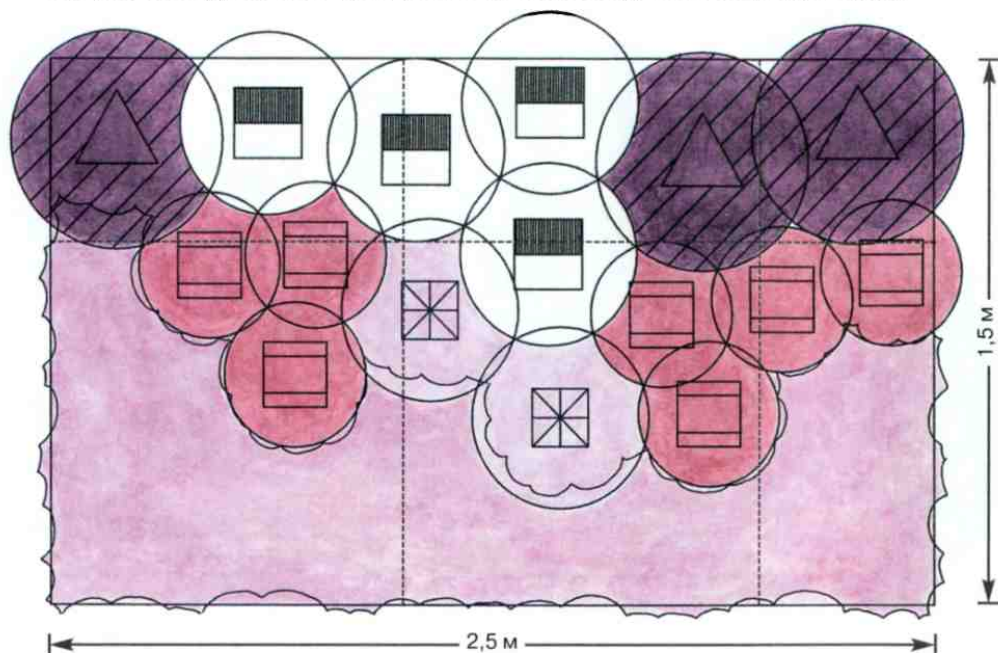
сажены в одном экземпляре. Но существуют и более изящные представители этого рода, которые лучше сажать группами на переднем плане, как, например, *Molinia coerulea* «*Variiegata*». В августе поверх узких длинных листьев в белую продольную полосу вырастают рыхлые цветочные метелки. Сорт кустового флокса «*Hochgesang*» относится к позднецветущим. Его ярко-белые цветы появляются только в августе. Этот высокий сорт годится для заднего плана. Неумолимым долгоцветом по праву считается физостегия виргинская (*Physostegia virginiana*). Это растение готово расти практически на любой увлажненной почве, а ее

прекрасные цветы – в нашем случае у сорта «*Summersnow*» они белого цвета – долго стоят в букетах. Популярное летне-цветущее кустообразное растение – рудбекия (*Rudbeckia fulgida*), разновидность *sullivantii* «*Goldsturm*», с золотисто-желтыми лепестками и темной сердцевинкой. Кустарниковая астра принадлежит к категории невысоких осенних астр и потому подходит для цветников на ровной поверхности и для переднего плана. В зависимости от сорта такие астры начинают цвести с конца августа, образуя своеобразные цветочные подушки, – в данном случае у сорта «*Kristina*» они белые.

Цветник с астрами, эхинацеей и ПОСКОННИКОМ

Основное время цветения: август–октябрь

Место посадки: обычная увлажненная садовая земля; солнце



Перечень растений

- 2 Астра
(*Aster lateriflorus* «Prince»)
- 4 Астра новоанглийская
(*Aster novae-angliae* «Herbstschnee»)
- 7 Эхинацея
(*Echinacea* – гибрид «Razzmatazz»)
- 3 Посконник морщинистый
(*Eupatorium rugosum* «Chocolate»)
- 12 Астра кустарниковая (*Aster dumosus*
«Herbstgrub vom Bresserhof»)

В мире существует множество видов и сортов осенних астр, отличающихся по форме, цвету и другим свойствам. Астра *Aster lateriflorus* «Prince» с начала сентября «надевает» украшение из множества мелких белых цветков с красной сердцевинкой. Контрастное сочетание светлых бутонов с темноокрашенными стеблями и листьями выглядит очень привлекательно. На заднем плане клумбы выступают новоанглийские астры (*Aster novae-angliae*) сорта «Herbstschnee» – это уже другое растение. Новоанглийские астры крепкие, не подвержены мучнистой росе; кроме белого сорта «Herbstschnee», существует множество



других сортов иных оттенков – розовые, фиолетовые и карминные.

Эхинацея (*Echinacea purpurea*) – известное садовое и целебное растение. Сейчас на рынке можно встретить множество новых и очень красивых сортов эхинацеи. К таковым следует отнести, в частности, сорт «*Razzmatazz*» с необыкновенно плотными цветками на высоких черенках. Эти цветы хорошо стоят в вазе, долго сохраняя красоту и свежесть. Даже отцветшие соцветия сохраняют декоративный вид и могут простоять всю зиму. Замечательным представителем кустообразных растений, которые разводят, в основном, из-за красоты

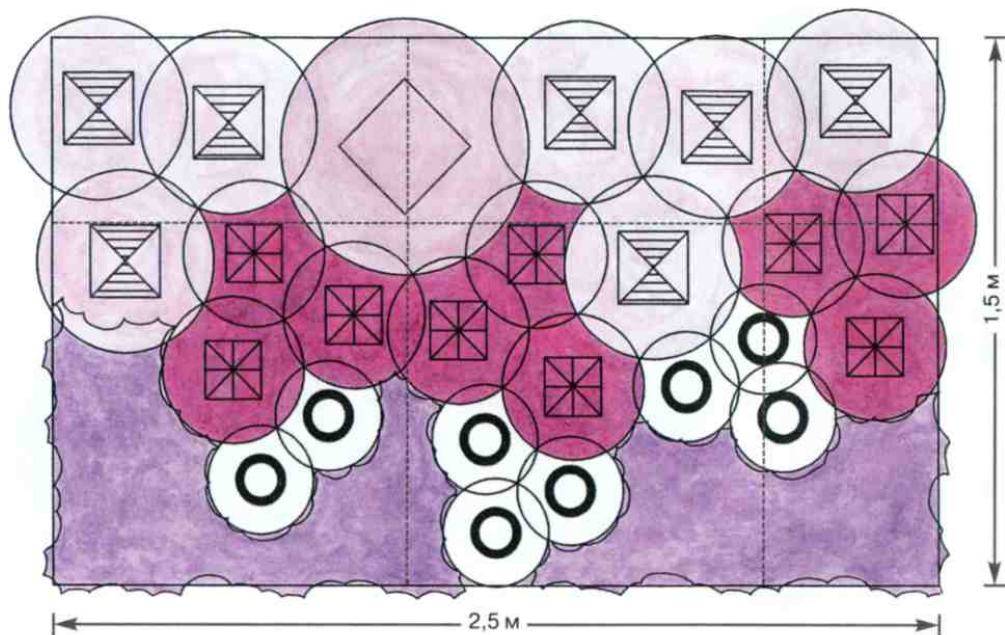
листья, является сорт «*Chocolate*» посконника (*Eupatorium rugosum*) с крупными темными листьями: с внешней стороны фиолетово-черными, с изнанки пурпурными. На таком контрастном фоне соседние цветы смотрятся просто великолепно. В сентябре на посконнике появляются маленькие белые бутончики.

Астра кустарниковая (*Aster dumosus*) сорта «*Herbstgruß vom Bresserhof*» – это, в общем-то, обычная кустообразная астра, только чуть выше. Крепкое и выносливое растение с августа буквально усыпано яркими розовыми цветами, которые прекрасно закрывают землю.

Цветник с астрами, камышом и очитком

Основное время цветения: сентябрь–октябрь

Место посадки: обычная садовая земля; солнце



Перечень растений

- 7 Астра вересковая
(*Aster-Ericoides* – гибрид «Pink Star»)
- 9 Астра новобельгийская
(*Aster novi-belgii* «Karminkuppel»)
- 1 Мискантус китайский (китайский камыш)
(*Miscanthus sinensis* «Silberspinne»)
- 8 Очиток видный
(*Sedum spectabile* «Stardust»)
- 7 Астра кустарниковая
(*Aster dumosus* «Augenweide»)

У вересковых астр очень мелкие, но многочисленные одиночные бутончики. К моменту цветения, начиная с сентября, ветвистые стебли точно укутаны «облаками» цветов. Кроме различных белых сортов, существуют астры с нежно-фиолетовыми или розовыми лепестками. У сорта «Pink Star» относительно крупные одинарные бутоны нежного лилово-розового тона. Вересковая астра идеально подходит для составления букетов.

Новобельгийские астры играют в осеннем цветнике важную роль. В продаже можно найти множество красивых сортов этого растения: белых, розовых, ярко-красных, синих и фиолетовых. Из



любых астр получаются превосходные букеты. Новобельгийской астре требуется плодородная и увлажненная почва. На влажной земле опасность поражения мучнистой росой понижается. Чтобы астры не вяли раньше времени, нужно регулярно подправлять и разделять ветки. Цветки сорта «*Karminkuppel*» ярко-карминные.

Как все травы, китайский камыш (*Miscanthus sinensis*) прекрасно дополняет цветущие кустовые растения. Существует много разнообразных сортов, различающихся по высоте, цвету бутонов и листьев. Эти растения крайне неприхотливы и не размножаются, как сорняки. Сорт «*Silberspinne*»

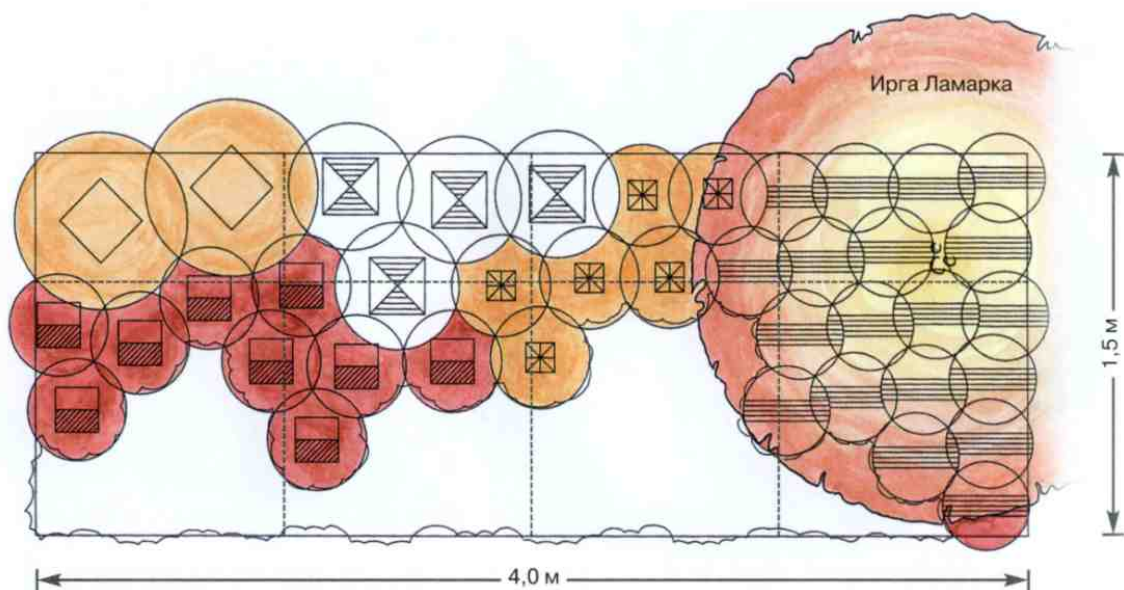
относится к высоким растениям, у него тонкие листья и серебристо-розовые цветки.

Очиток, или седум (*Sedum*) – род растений из семейства толстянковых, отличающийся большим разнообразием видов. К высокорослым относится сорт «*Sedum spectabile*». В августе–сентябре на толстых стеблях распускаются крупные цветочные чашечки, в нашем случае – белые, поскольку мы использовали сорт «*Stardust*». Астра (*Aster dumosus*) сорта «*Augenweide*» имеет одну из самых темных окрасок, его бутоны насыщенного фиолетового цвета.

Цветник с астрами, камышом, хризантемами и бергениями

Основное время цветения: сентябрь–октябрь

Место посадки: обычная, непереувлажненная садовая земля; солнце



Перечень растений

- | | |
|--|---|
| 1 Ирга Ламарка
(<i>Amelanchier lamarckii</i>) | ⊗ 6 Хризантема садовая
(<i>Chrysanthemum-Hortorum</i> – гибрид
«Ordensstern») |
| ⊗ 4 Астра вересковая
(<i>Aster ericoides</i>
«Schneetanne») | ◇ 2 Мискантус китайский
(китайский камыш)
(<i>Miscanthus sinensis</i>
«Nippon») |
| ⊙ 19 Бергения
(<i>Bergenia</i> – гибрид
«Oeschberg») | ⊠ 15 Дендрантема
арктическая
(<i>Arctanthemum arcticum</i>
«Stella») |
| ⊠ 9 Хризантема садовая
(<i>Chrysanthemum-Hortorum</i> – гибрид
«Fellbacher Wein») | |

Несмотря на то, что выбранная нами для этого проекта ирга цветет весной, осенью она одевается в столь прекрасные тона, что обязательно послужит замечательным дополнением к осенним кустообразным цветам. А еще у ирги – съедобные плоды, из которых получают компоты и варенье, а то, что останется на ветках, с удовольствием склюют птицы в голодные зимние месяцы.



Сорт вересковой астры «*Schneetanne*» считается высокорослым. С сентября она покрывается множеством маленьких белых цветков.

Бергении – очень красивые весенние цветы, но у многих сортов неоппадаемая листва по осени приобретает удивительные краски – от сияющего красного и красно-бурого до сливового. Растения приживаются на открытых солнечных или тенистых местах, вырастают крепкими, практически не подвержены заболеваниям, не страдают от слизи и прекрасно закрывают поверхность. Сорт «*Oeschberg*» выделяется яркой осенней окраской, а весной украшается розовыми цветами, которые

в сочетании с цветками ирги производят очаровательное впечатление.

Осенние хризантемы своими яркими красками превращают клумбу в живой цветочный фейерверк. Хороши оба сорта – красный «*Fellbacher Wein*» и золотисто-коричневый «*Ordensstern*».

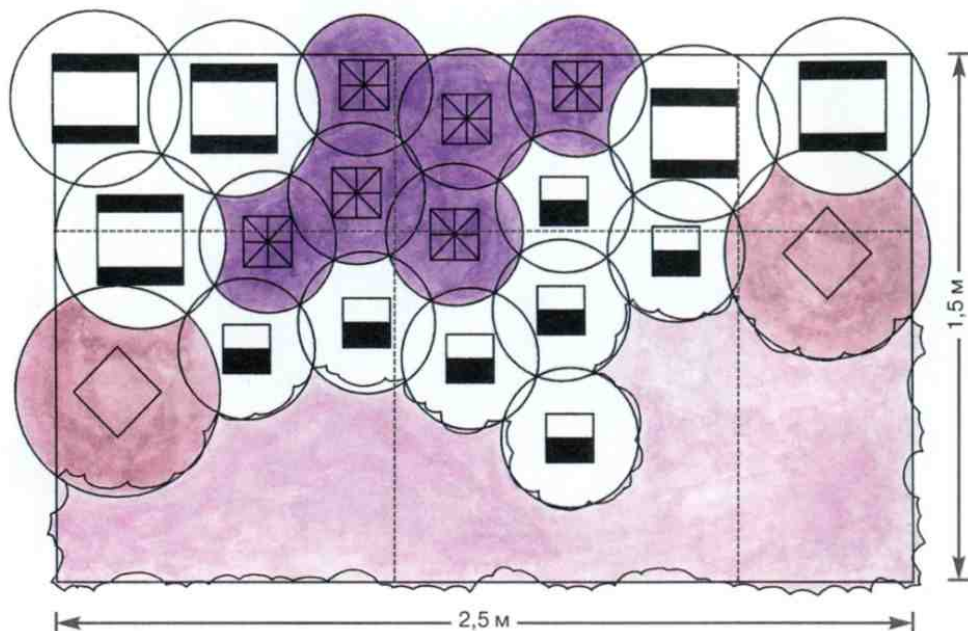
Китайский камыш (*Miscanthus sinensis*) сорта «*Nippon*» низкорослый и тонколиственный. Его листья становятся медно-коричневыми осенью.

Дендрантема арктическая *Arctanchemum arcticum* сорта «*Stella*» – компактное растение. В сентябре оно покрывается крупными цветами с белыми лепестками.

Цветник с астрами и хризантемами

Основное время цветения: сентябрь – октябрь

Место посадки: обычная садовая земля; солнце



Перечень растений

- ⑧ 6 Астра новобельгийская (Aster novi-belgii «Erica»)
- ⑦ 7 Хризантема садовая (Chrysanthemum-Hortonim – гибрид «White Bouquet»)
- ⑥ 5 Хризантема осенняя (Leucanthemella serotina)
- ⑤ 2 Пеннисетум восточный (Pennisetum Orientale «Karley Rose»)
- ④ 12 Астра кустарниковая (Aster dumosus «Heinz Richard»)

Сорт «Erica» новобельгийской астры (*Aster novi-belgii*) считается одним из наиболее красивых. На высоких и сильно разветвленных стеблях уже в конце августа расцветают яркие фиолетовые цветки.

Среди обильного ассортимента садовых хризантем встречаются не только богатое разнообразие оттенков, но и всевозможные формы цветков. К цветкам-помпонам, которые имеют форму полчашечки, относится сорт «White Bouquet». У него средние кремово-белые цветки с желтой сердцевинкой. Этот сорт, как все садовые хризантемы, плохо переносит влажную зиму. Чтобы защитить



растения, рекомендуется тщательно укрывать их на зиму. Сажать хризантемы лучше весной.

Цветы осенней хризантемы (*Leucanthemella serotina*) распускаются в сентябре и представляют понастоящему яркое зрелище. На высоких тугих стеблях, разветвляющихся на соцветия, раскрываются сияющие белизной крупные цветки с мясистой зелено-желтой сердцевинкой. Этим растениям требуется плодородная садовая почва, которой нельзя позволять пересыхать.

В конце лета и осенью добавит красок и разнообразия в общую картину сада пеннисетум восточный, цветы которого чем-то напоминают ершики

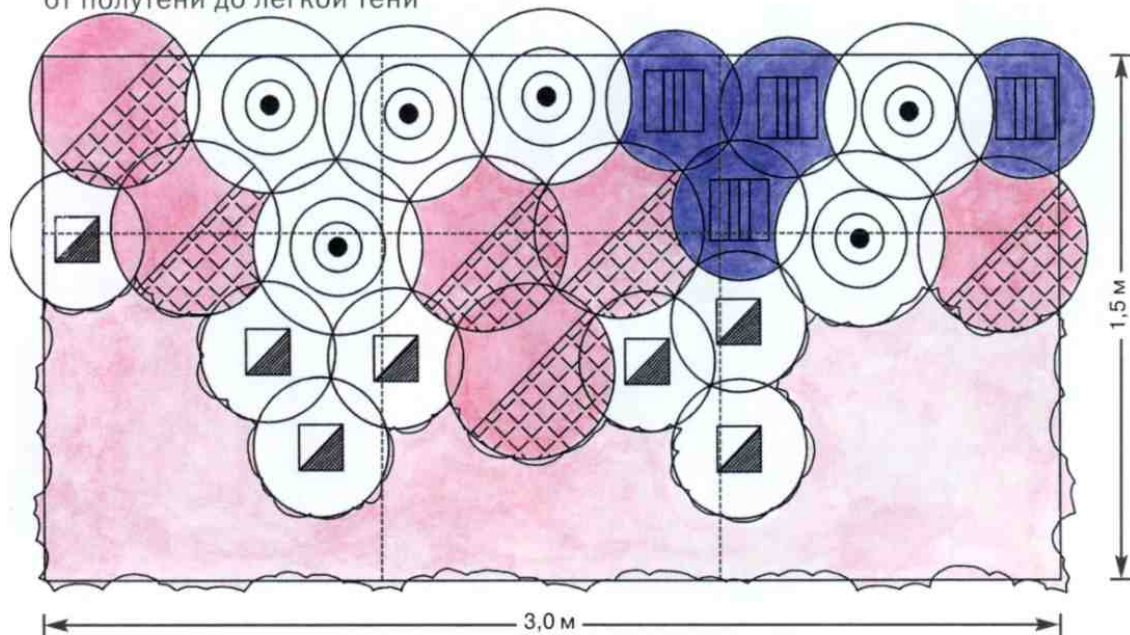
для мойки бутылок. Вы можете выбрать наиболее понравившийся из богатого разнообразия его видов и сортов, отличающихся друг от друга цветом и размерами. Мы выбрали для данного проекта сорт «*Karley Rose*», пока еще являющийся новинкой на рынке, с броскими цветами удивительного теплого розово-бурого оттенка, который, как нам кажется, очень гармонично сочетается со всеми розовыми и фиолетовыми тонами.

Кустарниковая астра «*Heinz Richard*» – проверенный годами сорт, неизменно популярный среди садоводов. Для него характерны крупные бутоны яркого и чистого розового цвета.

Цветник с анемонами, аконитом, полынью и хелоне

Основное время цветения: август–октябрь

Место посадки: земля – от обычной до увлажненной;
от полутени до легкой тени



Перечень растений

- 4 Аконит Кармихеля
(*Aconitum* × *carmichaelii* «Arendsii»)
- 6 Анемона японская
(*Anemone-japonica* – гибрид
«Rosenschale»)
- 6 Полынь молочнокветковая
(*Artemisia lactiflora* «Elfenbein»)
- 7 Хелоне косая
(*Chelone obliqua* «Alba»)
- 14 Бергения (*Bergenia* – гибрид
«Herbstblüte»)

С сентября месяца внушительный и статный аконит *Aconitum* × *carmichaelii* сорта «Arendsii» раскрывает темно-синие бутоны в форме старинных шлемов. Его высокие плотно облепленные цветами соцветия словно вырываются ввысь из пучков жестких и кожистых блестящих листьев. Аконит Кармихеля предпочитает полутень и увлажненную землю. Срезанные акониты долго стоят в вазе. Но не стоит забывать, что все виды аконитов ядовиты, и при уходе за растениями нужно принимать меры предосторожности.

Японские анемоны можно отнести к самым роскошным осенним цветам. Над листьями, похожи-



ми на виноградные, уже в августе появляются большие цветы – белые, розовые или ярко-красные в зависимости от сорта. Очаровательные чашечки цветков как нельзя лучше подходят для букетов и хорошо стоят в вазе. Все японские анемоны рекомендуется сажать весной. На зиму растения следует укрывать.

«*Elfenbein*» – элитный сорт молочнокветковой полыни, подкупающий огромным количеством кремово-белых сильно пахнущих цветов в виде метелок и весьма продолжительным временем цветения. Незаслуженно менее известная и оттого, наверное, реже используемая на садоводческих

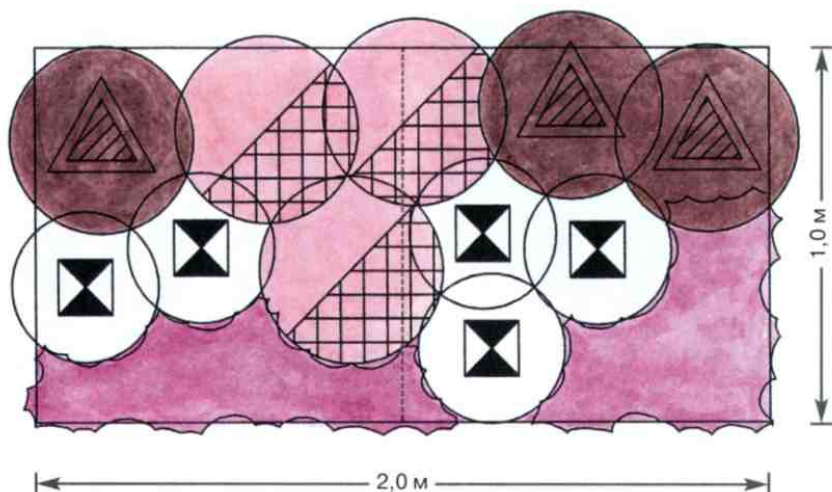
участках хелоне косая (*Chelone obliqua*) – невысокое кустообразное растение семейства норичниковых, которое цветет с августа по сентябрь. Хелоне любит полутень и влажную почву, при этом ее не едят слизни. У сорта «*Alba*» в отличие от обыкновенно розовых собратьев цветы белые.

Хотя бергении являются типичными весенними растениями, среди них есть сорта, которые по осени распускаются еще раз. Сорт «*Herbstblüte*» один из них. Его розовые цветки в обрамлении зеленой листвы «прозвучат» заключительным аккордом завершающегося садового цикла.





Цветник с анемонами, клопогоном, астрами и астильбами

Основное время цветения: сентябрь–октябрь

Место посадки: земля: от обычной до увлажненной;
от полутени до легкой тени



Перечень растений

-  3 Анемона японская (Anemone-Japonica-гибрид «Königin Charlotte»)
-  5 Астра растопыренная (Aster divaricatus)
-  3 Цимицифуга ветвистая, или клопогон (Cimicifuga ramosa «Brunette»)
-  7 Астильба китайская (Astilbe chinensis – разновидность pumila)

Еще один великолепный сорт японских анемонов – «Königin Charlotte», выделяющийся очень крупными цветками сверкающего шелковисто-розового оттенка на высоких стеблях. Эти растения со временем становятся крупными и раскидистыми и с конца августа покрываются несчетным количеством обворожительных цветков. Полутень только подчеркивает это потрясающее зрелище.

Хотя большинство астр предпочитают расти на открытых солнечных местах, существуют некоторые виды диких астр, которые переносят полутень. К ним относится *Aster divaricatus*, невысокий вид с темными жесткими стеблями, на которых



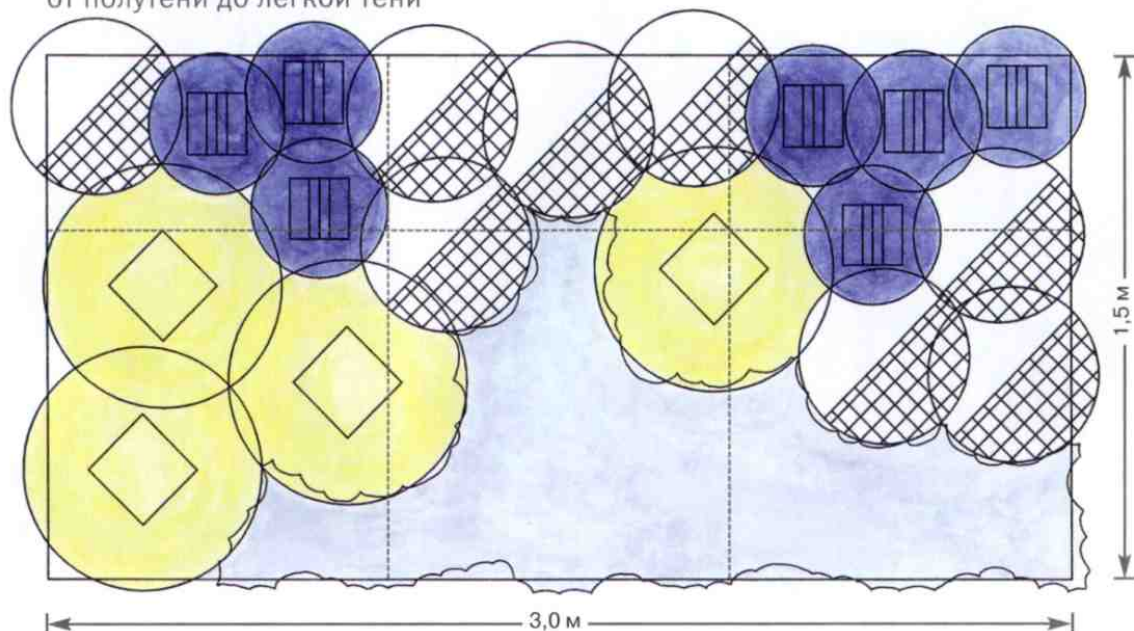
в начале сентября распускается множество мелких белых звездочек с коричневой серединкой. Ланцетовидные листья хорошо закрывают землю. Клопогон, или цимицифуга ветвистая (*Cimicifuga*) – броское, высокое кустообразное растение, идеально подходящее для полутенистых и тенистых мест. Существуют как летне-, так и осенне-цветущие виды. *Cimicifuga ramosa* распускается в сентябре белыми и ароматными продолговатыми метелками. Сорт «Brunette» в дополнение к красивым по форме цветам наделен от природы не менее декоративными темно-коричневыми листьями, и трудно сказать, что из них производит на

зрителя более сильное впечатление. Растению нужна питательная и не слишком сухая земля. К позднецветущим астильбам следует отнести широко распространенную и зарекомендовавшую себя *Astilbe chinensis*, разновидность *pumila*. Лишь в конце августа ее пурпурно-розовые цветочные метелки потянутся к небу почти от самой земли. Нередко им удастся простоять в цвету до конца сентября. Размножается астильба медленно, но расползающиеся по земле отростки постепенно укроют всю землю. Это сильное покровное растение, которому не угрожают даже слизни, лучше всего подходит для небольших площадей.

Цветник с анемонами, аконитом, хаконехлоей и клематисами

Основное время цветения: август–октябрь

Место посадки: земля: от обычной до увлажненной;
от полутени до легкой тени



Перечень растений

- 7 Аконит Кармихеля (Aconitum × carmichaelii «Arendsii»)
- 8 Анемона японская (Anemone-Japonica – гибрид «Honoringe Jobert»)
- 4 Хаконехлоя большая, или японский золотой тростник (Hakonechloa macra «Aureola»)
- 3 Клематис, или ломонос прямой (Clematis × jousiniana «Mrs Robert Brydon»)

В последние недели «садового года» на разбитых в полутени цветниках останется немного растений с синими цветами. Вот почему мы отдаем дань впечатляющим своими размерами соцветиям аконита Кармихеля. Вкупе с широкой гаммой цветов белого или розового оттенков, а также по-осеннему ярко раскрашенной в красные и желтые тона листвой и бросающимися в глаза красочными плодами синие цветки аконита образуют очень живописные композиции.

К числу наиболее красивых осенних анемонов с белыми цветами относится сорт «Honoringe Jobert». Невозможно не поддаться чарующему



воздействию его крупных белоснежных цветков, сияние которых еще больше подчеркивает тенистое расположение.

Хаконехля большая, или японский золотой тростник (*Hakonechloa macra*) привлекает пышной и очень красивой листвой. Если его дикий предок имеет однотонный зеленый цвет, то листья культивируемого сорта «*Aureola*» имеют желтую полосу, отчего в легкой тени растение смотрится особенно красочно. Свисающая каскадами изящная листва выглядит очень эффектно. По форме листья напоминают бамбуковые. Нужно подождать несколько лет, пока растение вырастет. Но

в итоге вы будете вознаграждены. Как и любую другую траву, японский золотой тростник предпочтительнее сажать весной.

Клематис прямой, или ломонос – известное ползучее растение. Но существуют и такие виды, которые не расползаются и не вьются. Выбранный нами прямой клематис (*Clematis x jouiniana*) разновидности «*Mrs Robert Brydon*» благодаря плотной листве хорошо подходит для коврового покрытия декоративных цветников. Начиная с августа клематис покроется множеством маленьких фарфорово-голубых цветков.



▲ Рудбекия (*Rudbeckia fulgida*, разновидность *sullivantii*) – долгоцветущее летнее кустообразное растение ▼ Вторая половина лета, клумба с гелениумом, мятой (*Agastache* – гибрид «Blue Fortune») и посконником





▲ Аконит Кармихеля (*Aconitum x carmichaelii* «Arendsii») и астры расцветают под самый конец садового года

▼ Различные виды астр, трав и клопогона создают осенью гармонию многоцветия





◀ Японские анемоны и просо прутьевидное (*Panicum virgatum*)

▼ Цветник из одних только астр разных видов и сортов также получается красивым и привлекательным



- ▶ Пестрая осенняя листва по своей привлекательности вполне может поспорить с яркими цветами



- ▼ Садовая хризантема в сочетании с астрами и китайским камышом создает великолепную осеннюю композицию



- А**
 Азалия – см. рододендрон
 Айва японская 14
 Аконит Кармихеля 82, 86, 89
 Аконит клубочковый 46
 Анафалис трехжилковый 70
 Анемона японская 82, 84, 86, 90
 Астильба 57
 Астильба арендса 66, 64
 Астильба китайская 84
 Астильба японская 62
 Астра 70, 89, 90, 91
 Астра бокоцветная 74
 Астра вересковая 76, 78
 Астра кустарниковая 72, 74, 76, 80
 Астра новоанглийская 74
 Астра новобельгийская 76, 80
 Астра растопыренная 84
 Астранция крупная 60
- Б**
 Балтизия южная 36
 Бергения – гибрид «Herbstblüte» 82
 Бергения – гибрид «Oeschberg» 78
- В**
 Василек беловатый 38, 50
 Василек горный 26
 Василистник желтый 44
 Вейник остроцветковый 52
 Величина pH 7
 Вербейник пурпурный 52
 Вероника большая 18
 Вероника длиннолистная 50
 Вероника виргинская 38
 Виды астр 89
 Виола – см. фиалка
 Вишня мелкопильчатая, или сакура 26
 Влажность почвы 7
 Волжанка двудомная 20
 Высота 10
- Г**
 Гейхера краснолистная 26, 42
 Гелениум 52, 88
- Герань 32, 36, 57, 58, 62
 Герань великолепная, или пышная 42, 54
 Герань кроваво-красная 16, 48, 55
 Герань лесная 24
 Герань мелкотычинковая 38
 Горец 62
 Гортензия 55
 Гравилат 22
 Гравилат приручейный 24
 Густая тень 8
- Д**
 Двулетние растения 9
 Дельфиниум – см. живокость
 Дендрантема арктическая 78
 Дицентра великолепная 24, 26, 28, 29
- Ж**
 Жасмин – см. чубушник
 Живокость (дельфиниум) высокая 34, 42, 48, 54
- З**
 Замена 10
 Золотарник, или солидаго 52
- И**
 Иберис вечнозеленый 14
 Ирга Ламарка 78
 Ирис бородатый низкий 14
 Ирис бородатый средний 14
 Ирис восточный 36
 Ирис сибирский 18, 28, 32, 54
- К**
 Камыш китайский – см. мискантус
 Квадрат сетки 11
 Клематис, или ломонос прямой 42, 86
 Клопогон – см. цимифуга
 Клумбы, одноцветные 21
 Ковровое растение 10
 Колокольчик – гибрид «Sarastro» 66
 Колокольчик молочноцветковый 64
- Колокольчик персиколистный 34
 Колокольчик Пожарского 40
 Колокольчик скученный 18, 40
 Колокольчик широколистный 32, 58, 62
 Кореопсис мутувчатый 52
 Котовник кистевидный 38, 40, 56
 Красоднев, или лилейник 18, 24, 44, 52, 56
 Купальница 28
 Кусты с орнаментальной листвой 10
- Л**
 Лаванда 55
 Лилейник – см. красоднев
 Лихнис корончатый 48, 55
 Ломонос – см. клематис
 Луковичные растения 10
 Люпин многолистный 16
- М**
 Мак восточный 50, 54
 Мальва – см. шток-роза
 Манжетка сверху голая 56, 60
 Медуница – гибрид «Majeste» 66
 Меконopsis камбрийский 60
 Мискантус китайский (китайский камыш) 76, 78, 91
 Молиния голубая 72
 Молочай болотный 10, 22
 Молочай миндальный 10
 Молочай миртолистный или миртовидный 10
 Молочай многоцветный 14
 Молочай Сегье 70
 Монарда 55
 Мята – гибрид «Blue Fortune» 88
- Н**
 Наперстянка желтая 64
 Наперстянка пурпурная 34
 Начертание плана клумбы 10
- О**
 Овсец вечнозеленый 48
 Ожика лесная 24
 Опилки 11
 Основное время цветения 9
 Ослиник (энотера) четырехугольный 44
 Осока – гибрид «Silver Sceptre» 64
 Оформление клумбы 11
 Очиток видный 76
- П**
 Папоротник 57
 Пеннисетум восточный 80
 Пересадка, перемещение 11
 Перечень покупок 11
 Период цветения 10
 Песок 11
 Пион лекарственный 16
 Пион молочноцветковый 32, 34, 36, 54
 План 11
 Подверженность заболеваниям 10
 Подушковидный многолетник 20
 Полутье 8
 Полюнь молочноцветковая 66, 82
 Посконник 88
 Посконник морщинистый 74
 Пояснения к плану 11
 Просо прутьевидное 90
- Р**
 Разбивка территории 6
 Ракитник карликовый кьюсский 14
 Роджерсия стополистная 26
 Рододендрон, или азалия 22, 28
 Роза 54, 56
 Роза «Princess of Wales» 40
 Роза «Sophie Scholl» 46
 Роза вонючая 18
 Роза (шиповник) парковая 38, 42
 Ромашка садовая 42, 48
 Рост растения 10
 Рудбекия блестящая, или лучистая 72, 88

- С**
Сакура – см. вишня мелкопильчатая
Самшит вечнозеленый 55, 60
Светлая тень 8
Сетка 11
Синюха 42
Синюха голубая 18
Синюха – гибрид «Lambrook Mauve» 16
Скабиоза кавказская 70
Содержание питательных веществ в почве 7
Солидаго – см. золотарник
Стандартный ассортимент 10
Старинные парковые розы 38, 42
Стахис, или чистец Менье 46
Стахис, или чистец шерстистый 34, 55
- Т**
Температура 7
Травы 57, 89
Традесканция – гибрид «Angel Eyes» 36
Тростник японский золотой – см. хаконехлос
Тысячелистник таволговый 56, 72
Тысячелистник птармика 46
Тюльпан 14, 20
- У**
Увлажненная почва 9
Устойчивость 10
Уход 11
- Ф**
Факторы, влияющие на выбор места для клумбы 7
Фиалка, или виола сестринская 58
Физостегия виргинская 72
Флокс метельчатый 44, 46, 50, 56, 72
Флокс пятистый 40
Флокс растопыренный 22, 29
Форма и фактура листы 9
Форма роста 10
- Формирование пространства 6
Функия – см. хоста
Фуолсис длинностолбиковый 50
- Х**
Хаконехлос большая, или японский золотой тростник 86
Характеристики роста растения 10
Хелоне косяя 82
Хоста, или функия 22, 57, 58, 60, 62, 64
Хризантема осенняя, 80
Хризантема садовая 78, 80, 91
- Ц**
Цвет листы 9
Цветовое изображение 10
Цимицифуга (клопогон) ветвистая 84
- Ч**
Черноголовка крупноцветковая 44
Чистец – см. стахис
Чубушник, или жасмин 62
- Ш**
Шалфей лекарственный 50
Шалфей лесной (дубравный) 34
Шиповник – см. роза парковая
Шток-роза, или мальва розовая 50
- Э**
Энотера – см. ослинник
Эхинацея 56
Эхинацея белая и красная 55
Эхинацея – гибрид «Razzmatazz» 74
- Ю**
Юкка нитчатая 70
- Я**
Яркое, открытое солнце 8
Яснотка пятнистая или крапчатая 26
- А**
Achillea filipendulina «Parker's Variety» 72
A. ptarmica «The Pearl» 46
Aconitum × *carmichaelii* «Arendsii» 89
A. napellus «Schneewittchen» 46
A. × carmichaelii «Arendsii» 82, 86
Agastache-Hybride «Blue Fortune» 88
Alcea rosea «Nigra» 50
Alchemilla epipsila 60
Amelanchier lamarckii 78
Anaphalis triplinervis «Sommerschnee» 70
Anemone-Japonica-Hybride «Königin Charlotte» 84
A.-Japonica-Hybride «Honorine Jobert» 86
A.-Japonica-Hybride «Rosenschale» 82
Arctanthemum arcticum «Stella» 78
Artemisia lactiflora «Elfenbein» 82
A. lactiflora «Weiße Dame» 66
Arunco dioicus 60
Aster divaricatus 84
A. dumosus «Augenweide» 76
A. dumosus «Heinz Richard» 80
A. dumosus «Herbstgrub vom Bresserhof» 74
A. dumosus «Kristina» 72
A. ericoides «Schneetanne» 78
A. laevis 70
A. lateriflorus «Prince» 74
A. novae-angliae «Herbstschnee» 74
A. novi-belgii «Erica» 80
A. novi-belgii «Karminkuppel» 76
A.-Ericoides-Hybride «Pink Star» 76
Astilbe 57, 62, 64, 66, 84
A. chinensis var. *pumila* 84
A. japonica «Deutschland» 62
A. × arendsii «Bressingham Beauty» 66
A. × arendsii «Weiße Gloria» 64
Astrantia major 60
- В**
Baptisia australis 36
Bergenia-Hybride «Herbstblüte» 82
B.-Hybride «Oeschberg» 78
Buxus sempervirens 60
- С**
Calamagrostis × acutiflora «Karl Foerster» 52
Campanula glomerata «Alba» 18
C. glomerata «Joan Elliott» 40
C. lactiflora «Superba» 64
C. latifolia var. *macrantha* 62
C. latifolia var. *macrantha* «Alba» 32, 58
C. persicifolia «Grandiflora Alba» 34
C. poscharskyana «E. H. Frost» 40
C.-Hybride «Sarastro» 66
Carex-Hybride «Silver Sceptre» 64
Centaurea hypoleuca «John Coutts» 38, 50
C. montana «Alba» 26
Chaenomeles × superba «Jet Trail» 14
Chelone obliqua «Alba» 82
Chrysanthemum-Hortorum-Hybride «White Bouquet» 80
C.-Hortorum-Hybride «Fellbacher Wein» 78
C.-Hortorum-Hybride «Ordensstern» 78
Cimicifuga ramosa «Brunette» 84
Clematis recta «Purpurea» 42
C. × jouiniana «Mrs Robert Brydon» 86
Coreopsis verticillata «Moonbeam» 52
Cytisus × kewensis 14
- D**
Delphinium-Elatum-Hybride New Millenium «Sweethearts» 48
D.-Elatum-Hybride «Sommernachtstraum» 34
D.-Elatum-Hybride New Millenium «Morning Lights» 42

- Dicentra spectabilis* 26
D. spectabilis «Alba» 24, 28
Digitalis lutea 64
D. purpurea «Apricot» 34
- E**
Echinacea-Hybride
 «Razzmatazz» 74
Eupatorium rugosum
 «Chocolate» 74
Euphorbia amygdaloides
 var. *robbiae* 10
E. myrsinites 10
E. palustris 10, 22
E. polychroma 14
E. seguieriana subsp.
niciflora 70
- G**
Geranium psilostemon 38
G. sanguineum «Album» 16
G. sanguineum var.
striatum 48
G. sylvaticum
 «Amy Doncaster» 24
G. x clarkei
 «Kashmir White» 32
G. x magnificum
 «Rosemoor» 42
G.-Hybride «Orion» 58
G.-Hybride
 «Terre Franche» 36
G.-Pratense-Hybride
 «Summer Skies» 62
Geum rivale «Album» 24
G.-Hybride «Werner
 Arends» 22
- H**
Hakonechloa macra
 «Aureola» 86
Helenium-Hybride
 «Baudirektor Linne» 52
Helictotrichon
sempervirens
 «Saphirsprudel» 48
Hemerocallis flava «Major» 24
H.-Hybride «Ice Carnival» 44
H.-Hybride «Lucretius» 52
H.-Hybride «Maikönigin» 18
H.-Hybride «Mary Todd» 44
Heuchera 28
H.-Hybride
 «Plum Pudding» 42
- H.*-Hybride «Obsidian» 26
Hosta 57
H. fortunei
 «Aureomarginata» 58
H. sieboldiana «Elegans» 64
H. tokudama
 «Aureonebulosa» 60
H.-Hybride
 «Frances Williams» 22
H.-Hybride «Zounds» 62
- I**
Iberis sempervirens
 «Findel» 14
Iris sibirica «My Love» 18
I. sibirica «Shirley Pope» 32
I. x orientalis «Frigia» 36
I.-Barbata-Media-Hybride
 «Bel Azur» 14
I.-Barbata-Nana-Hybride
 «Pepita» 14
- L**
Lamium maculatum
 «Silbergroschen» 26
Leucanthemella serotina 80
Leucanthemum x
superbum «Christine
 Hagemann» 42
L. x superbum
 «Beethoven» 48
Lupinus-Polyphyllus-
Hybride «Fräulein» 16
Luzula sylvatica «Aurea» 24
Lychnis coronaria 48, 55
Lysimachia ciliata
 «Firecracker» 52
- M**
Meconopsis cambrica 60
Miscanthus sinensis
 «Nippon» 78
M. sinensis «Silberspinne» 76
Molinia coerulea
 «Variegata» 72
- N**
Nepeta racemosa
 «Snowflake» 38
N. racemosa
 «Walker's Low» 40
- O**
Oenothera tetragona
 «Sonnenwende» 44
- P**
Paeonia lactiflora
 «Serene Pastell» 34
P. lactiflora
 «Cheddar Cheese» 34
P. lactiflora «Dwarf Red» 36
P. lactiflora
 «Sarah Bernhardt» 32
P. officinalis «Rubra Plena» 16
Panicum virgatum 90
Papaver orientale
 «Patty's Plum» 50
Pennisetum orientale
 «Karley Rose» 80
Philadelphus-Hybride
 «Dame Blanche» 62
Phlox divaricata 29
P. divaricata «May Breeze» 22
P. maculata «Mrs Lingard» 40
P. paniculata «Laura» 46
P. paniculata «Rosa Pastell» 50
P. paniculata
 «Hochgesang» 72
P. paniculata
 «Schneeferner» 44
P. paniculata
 «Sternhimmel» 46
Phuopsis stylosa
 «Purpurglut» 50
Physostegia virginiana
 «Summersnow» 72
Polemonium coeruleum
 «Album» 18
P. yezoense «Purple Rain» 42
P.-Hybride «Lambrook
 Mauve» 16
Polygonum filiforme
 «Variegatum» 62
Prunella grandiflora «Alba» 44
Prunus serrulata
 «Shirofugen» 26
Pulmonaria-Hybride
 «Majesté» 66
- R**
Rhododendron 28
R.-Hybride «Persil» 22
Rodgersia podophylla
 «Rotlaub» 26
Rosa «Princess of Wales» 40
R. «Sidonie» 42
R. «Sophie Scholl» 46
- R. foetida*
 «Von Scharnhorst» 18
R. x alba
 «Felicité Parmentier» 38
Rudbeckia fulgida var.
sullivantii 88
R. fulgida var. *sullivantii*
 «Goldsturm» 72
- S**
Salvia nemorosa
 «Mainacht» 34
S. officinalis
 «Purpurascens» 50
Scabiosa caucasica «Stäfa» 70
Sedum spectabile
 «Stardust» 76
Solidago-Hybride
 «Strahlenkrone» 52
Stachys lanata
 «Silver Carpet» 34
S. monnieri «Hummelo» 46
- T**
Thalictrum flavum subsp.
glaucum 44
Tradescantia-Hybride
 «Angel Eyes» 36
Tulipa «Easter Surprise» 14
T. «Queen of Night» 29
- V**
Veronica austriaca subsp.
teucrium «Knallblau» 18
V. longifolia «Schneeriesin» 50
Veronicastrum virginicum
 «Diana» 38
Viola sororia «Albiflora» 58
- Y**
Yucca filamentosa 70



Об авторе

Хельга Гроппер – профессиональный садовод, специалист по растениям, имеет большой опыт работы. После обучения по специальности «ландшафтная архитектура» в университете города Вайенштефан Хельга Гроппер несколько лет работала с разными ландшафтными архитекторами, а также в качестве специалиста по растениям в садоводческом хозяйстве Пайне под Мюнхеном. С самого начала трудовой практики ей стали поручать планировку зеленых насаждений в самых различных частных садах. Страстное увлечение садами стало профессиональным занятием Х. Гроппер. В настоящее время она – профессиональный ландшафтный дизайнер, оформляет сады и пишет книги.



УДК 635.9
ББК 42.374
Г87

**ХЕЛГА ГРОППЕР
КРАСИВЫЕ ЦВЕТНИКИ В ВАШЕМ САДУ**

**HELGA GROPPER
BLUMENBEETE SCHÖN GESTALTEN**

Перевод с немецкого: А. Духанин
Редакторы: А. Маневич, И. Маневич
Корректор О. Назимова
Верстка: Е. Фомина

ООО «БЕЛЫЙ ГОРОД»
111399, Москва, ул. Metallургов, д. 56/2
Тел.: (495) 305-2650, 780-3911
E-mail: belygorod@belygorod.ru

По вопросам приобретения книг по издательским ценам
обращайтесь по адресам:
105264, Москва, ул. Верхняя Первомайская, д. 49а, корп. 10, стр. 2
Тел.: (495) 780-3911, 780-3912
111399, Москва, ул. Metallургов, д. 56/2
Тел. (495) 304-4338
192007, Санкт-Петербург, ул. Тамбовская, д. 17, эт. 3
Тел.: (812) 766-3393, 766-5806
394018, Воронеж, ул. Станкевича, д. 1
Тел. (4732) 765-059

Полный ассортимент книг издательства «Белый город»
представлен на сайте: www.belygorod.ru

Вы можете заказать бесплатный каталог издательства «Белый город»
по тел.: (495) 304-4338, 780-3911

Тираж 4000 экз. Заказ № 0912850.



Отпечатано в полном соответствии с качеством
предоставленного электронного оригинал-макета
в ОАО «Ярославский полиграфкомбинат»
150049, Ярославль, ул. Свободы, 97

ISBN 978-3-8354-0328-4 (нем.)
ISBN 978-5-7793-1781-8 (рус.)

© 2009 BLV Buchverlag
GmbH & Co. KG, München
© «Белый город»

Цветник вашей мечты

Вам знакома такая ситуация? Предложений купить то или иное растение так много, что голова идет кругом. А в результате вы стоите в растерянности посреди сада и не знаете, где и как устроить цветник.

На самом деле, спланировать цветник проще, чем кажется. Вы можете мечтать о нежных весенних цветах под кустом сирени, о летней симфонии с розами или об осеннем фейерверке пестрых астр — во всех случаях книга, которую вы держите в руках, станет полезным советчиком. Она безошибочно подскажет, как выбрать самые подходящие для вас цветы и где они будут идеально смотреться.

В книге приведены проекты тридцати прекрасных цветников разных типов.

В издание включены не только планы цветников в удобном для работы масштабе, но и общий вид каждого из них в перспективе, а также перечень растений для каждого проекта с указанием необходимого количества.

Книга предлагает лучшие варианты цветников на все времена года, а также подскажет, как при оформлении цветника выдержать определенный стиль.

И, конечно, вы можете почерпнуть вдохновение для самостоятельного творчества и посоревноваться с профессионалами, создав красивый цветник в своем саду.



ISBN 978-5-7793-1781-8



9 785779 317818