

# УРОКИ САДОВОГО ДИЗАЙНА

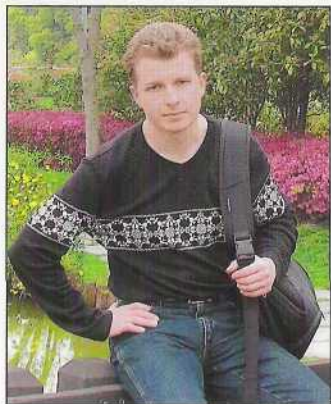
## Садовые КОМПОЗИЦИИ

АЛЕКСАНДР САПЕЛИН



Фитон ПЛЮС

# УРОКИ САДОВОГО ДИЗАЙНА



*Александр Сапелин — известный дендролог, ландшафтный дизайнер, специалист в области декоративного садоводства, автор нескольких книг и множества статей. Александр ведет активную преподавательскую деятельность, читает лекции по дендрологии и дизайну сада. Особенно интересны его оригинальные проекты оформления фрагментов малого сада.*

## Садовые КОМПОЗИЦИИ

Вы только что посадили красивое растение, присели на скамеечку, чтобы полюбоваться результатом, и вдруг понимаете: нет, не то, надо было посадить его левее и немного ближе к переднему плану композиции. Берете лопату, и... Пожалуйста, не спешите, отложите на время лопату. Возьмите лучше лист бумаги, карандаш и откройте эту замечательную книгу. Через несколько часов вы с удивлением обнаружите, что без всякого труда (и с огромным удовольствием!) набросали несколько удачных вариантов решения. Конечно, создавая садовые композиции, можно руководствоваться исключительно интуицией. Но согласитесь, гораздо лучше, когда интуиции помогают знания.

ISBN 978-5-93457-226-7



9 785934 572267 >



# УРОКИ САДОВОГО ДИЗАЙНА

Александр Сапелин

## Садовые КОМПОЗИЦИИ



Москва  
ЗАО «Фитон+»

УДК 635.9  
ББК 42.374  
С19

**Сапелин Александр Юрьевич**

С19 Садовые композиции. Уроки садового дизайна / Александр Сапелин. — М.: ЗАО «Фитон+», 2008. — 80 с.: ил.

ISBN 978-5-93457-226-7 (обл.)

Александр Сапелин поставил перед собой задачу изложить основные принципы построения садовых композиций в доступной, но не упрощенной форме. Задача решена блестяще: теперь все «хитрости» ландшафтных дизайнеров доступны даже начинающим цветоводам. Тот факт, что каждое положение проиллюстрировано фотографиями и авторскими рисунками, делает книгу особенно ценной, ведь, как известно, лучше один раз увидеть, чем сто раз услышать.

УДК 635.9  
ББК 42.374

*Охраняется Гражданским кодексом РФ (ч. 4). Воспроизведение всей книги или любой ее части запрещается без письменного разрешения издательства. Любые попытки нарушения закона будут преследоваться в судебном порядке.*

ISBN 978-5-93457-226-7 (обл.)

© ЗАО «Фитон+», 2008



# Содержание

## ГЛАВЫ

ОТ АВТОРА ..... 5

### 1

САДОВЫЕ КОМПОЗИЦИИ  
ОДНОСТОРОННЕГО ОБЗОРА ..... 6

Структура ..... 8

Высота ● глубина ● ширина ● ритм ● цвет ●  
местоположение ● ориентация по сторонам света ●  
искусственное освещение

Стилистика ..... 33

Выбор растений ..... 39

### 2

САДОВЫЕ КОМПОЗИЦИИ  
КРУГОВОГО ОБЗОРА ..... 45

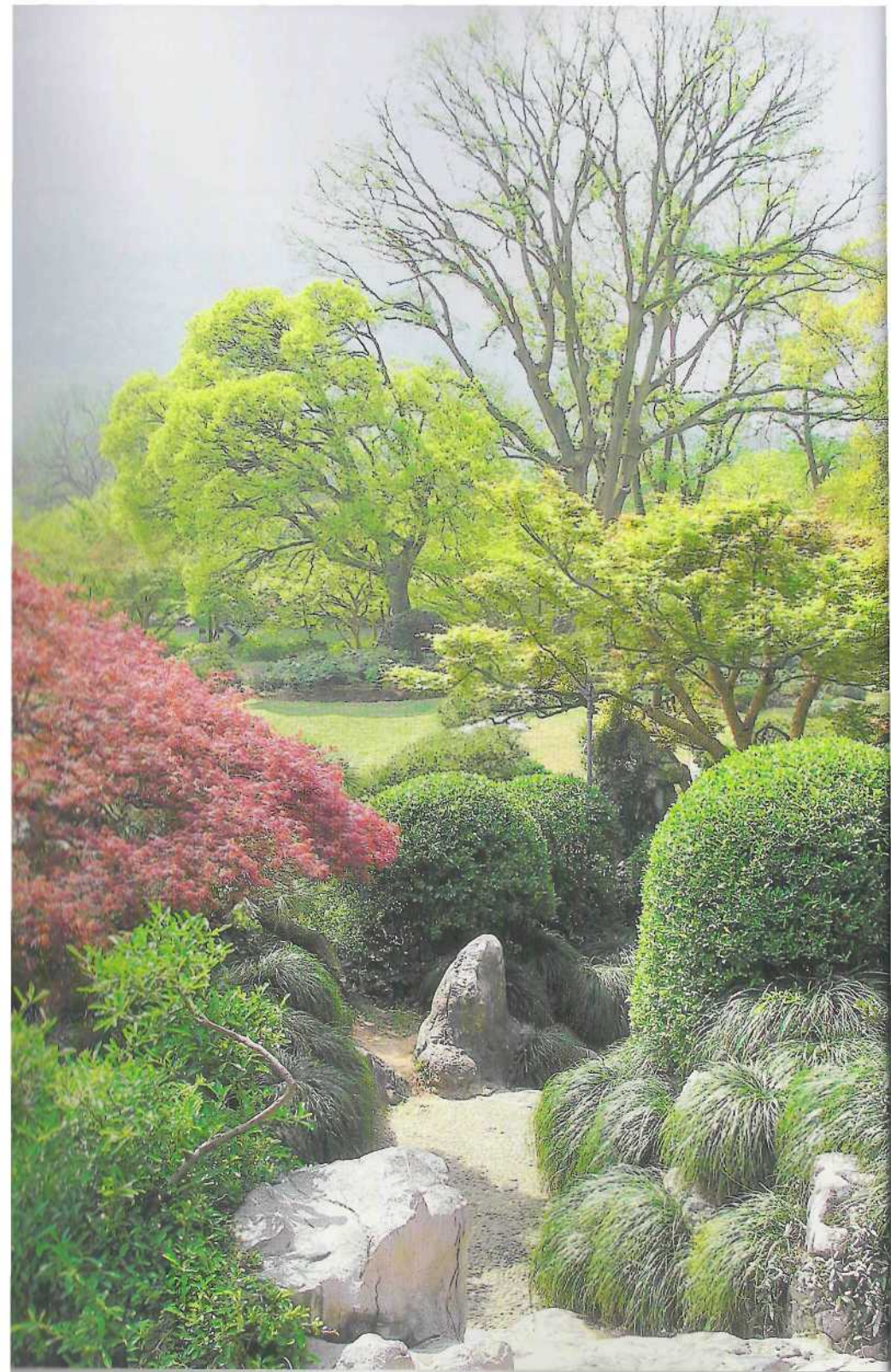
Стилистика и местоположение ..... 46

Структура ..... 51

Ширина ● высота ● внутренняя организация ●  
принципы противопоставления и подобия ●  
иерархия элементов ● пропорции

Выбор растений ..... 69

ЗАКЛЮЧЕНИЕ ..... 78





В этой книге я поставил перед собой цель рассказать об основных законах построения садовых композиций доходчиво, но не упрощенно. Тот факт, что каждое положение проиллюстрировано фотографиями и рисунками, сделало информацию доступной даже для начинающих садоводов и цветоводов. Но когда книга была закончена, я подумал: «Не спровоцирует ли читателя такая легкость восприятия материала на создание садовых композиций в отрыве от целостного проектирования сада?» Такое случается сейчас повсеместно: осваивая участок, люди не пытаются составить проект сада, а сразу приступают к составлению композиций — у калитки, вдоль дорожки, рядом с крыльцом.

Все, о чем говорится в этой книге, выполняется в последнюю очередь. Сначала проводят функциональное зонирование территории сада, формируют его объемно-пространственную структуру, намечают дорожно-тропиночную сеть и др. И только после этого переходят к наполнению сада растениями и малыми архитектурными элементами, подбирая их по размеру, цвету и стилистике в соответствии с законами, рассмотренными в книге.



# Садовые композиции одностороннего обзора

Глава 1

Тяготение к традиционному английскому саду на определенном этапе пробудило в нас интерес к одному из самых распространенных его элементов — миксбордеру. До сих пор жители туманного Альбиона создают в своих садах самые изысканные и эффектные миксбордеры. Объяс-

нить этот феномен просто. Возможности создать гармоничную садовую композицию обычно мешает избыточный ассортимент растений. Англичане же настолько увлечены ботаникой (они используют ее мотивы везде — от столовых сервизов до занавесок), что ни о каком минимализме в



*Ни один тип насаждений, кроме миксбордера, не может вместить такое разнообразие видов.*



саду речи быть не может. Единственное решение — миксбордеры, объединяющие коллекции самых разнообразных растений, — конечно, при условии самого тщательного подбора растений по цвету, размерам, срокам цветения.

По сравнению с англичанами мы ограничены в выборе растений, но и у нас проблема с переизбытком видов весьма актуальна. Поэтому имеет смысл опереться на их опыт и взять некоторые элементы создания цветников на заметку.



✓ Миксбордер — линейная композиция одностороннего обзора, где растения подобраны по высоте, цвету, сезонной изменчивости, форме и прочим характеристикам. Миксбордеры хороши в любое время года.

*Композиции из декоративных растений не должны выглядеть в саду как чужеродные островки. Они — часть целого, проникнутого общей идеей.*

В этом разделе мне хотелось бы рассказать не только о миксбордерах, но и о композициях одностороннего обзора вообще, поскольку миксбордер лишь частный случай. Причем речь пойдет именно о композициях, а не о рядовых посадках. Нередко звучит мнение, что и живая изгородь может стать предметом любования.

Спору нет, живая изгородь красива, но как фон для композиции, а не сама по себе. По сути, живая изгородь — та же стена, только из веток и листьев. Она может выполнять функции шумоизолятора, экрана, закрывающего неприятный вид, элемента, формирующего структуру сада... Но любоваться изгородью так же нелепо, как смотреть на стену.

## Совет

*Довольно часто в российских садах встречаются изгороди из растений с различной окраской листьев. Задумывая нечто подобное, будьте осторожны. Если однотонную изгородь вполне можно сделать интересной, например разбив на ее фоне цветник, то исправить пеструю изгородь весьма сложно.*

Композиции одностороннего обзора – очень важные элементы сада, так как в большинстве случаев их рассматривают с определенных видовых точек. К их проектированию надо отнестись серьезно. Прежде чем покупать и сажать растения, набросайте на бумаге план композиции. Хотя бы в общих чертах. Несложная подготовка избавит от лишних трудов, связанных с пересадками, переделками и дополнительными мероприятиями по уходу.

## Структура

Чтобы рассказ о композициях одностороннего обзора не был отвлеченным, давайте поищем в природе прообраз этого садового элемента. Безусловно, это лесная опушка. Аналогом стены дома или забора в природе является стена леса. Высота растений на опушке уменьшается по мере удаления от стены леса и переходит в луг. То же в саду. У стены дома или у забора мы сажаем крупные кустарники (или даже деревья), затем – средние по высоте и заканчиваем низкими травянистыми растениями или кустар-

ничками, которые «перетекают» в плоскость газона.

Опушка как аналог позволяет обсуждать и некоторые ошибки, которые мы допускаем при создании композиций одностороннего обзора. Ведь в своей работе мы обязаны учитывать законы этого сообщества.

Вот один из примеров. В природе вы вряд ли увидите тропинку, проходящую ровно по периметру опушки. Она то ускользает в лес, то выходит на поляну. А в садах дорожка почти всегда становится пограничным элементом





1а



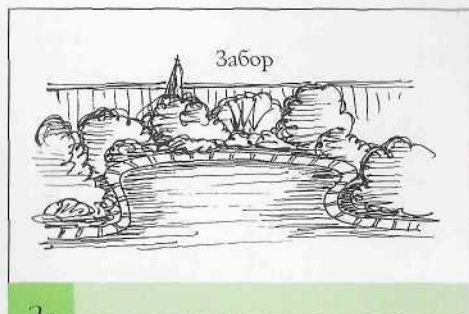
1б

Структура природной опушки.

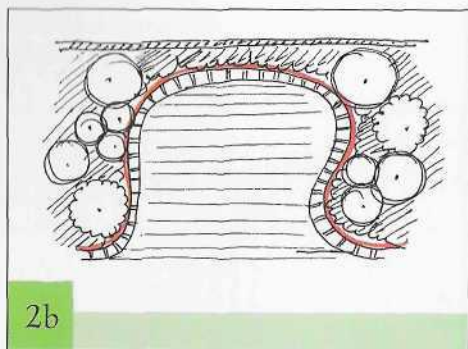
Садовая композиция одностороннего обзора.



Композиция удачно имитирует лесную опушку. Петляющая дорожка приглашает посмотреть, что там, за поворотом.

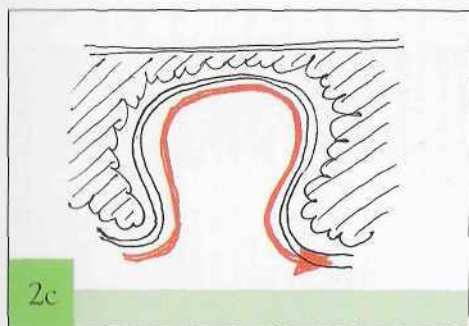


2а

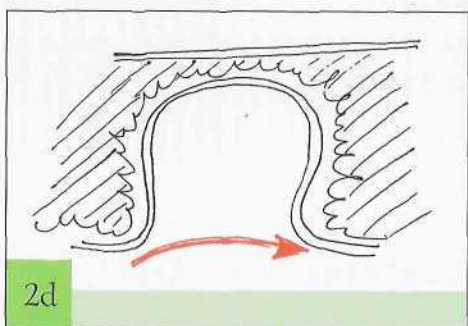


2б

Дорожку между газоном и композицией одностороннего обзора часто делают точно по границе между этими садовыми элементами.

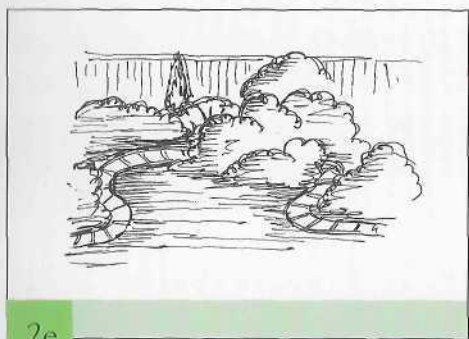


2с

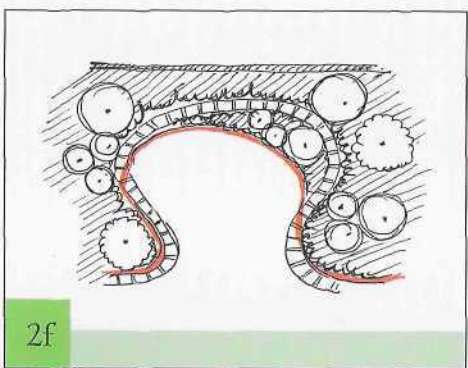


2д

Однако большинство людей пойдет не по дорожке, а срежет путь, как показано на рисунке справа. Это связано с тем, что ничто не приглашает человека пройти вглубь газона, ведь вся композиция как на ладони.



2е



2ф

Простое и оригинальное решение — сделать так, чтобы дорожка не совпадала с границей между газоном и миксбордером.



между плоскостью газона и линейной композицией одностороннего обзора. Это вполне допустимо, но не особенно интересно.

Занимаясь проектированием, попробуйте поиграть с ситуацией, когда ось дорожки и линия границы газон-миксбордер не совпадают. Пусть дорожка то входит в композицию, проходя между многолетниками, то снова выходит на газон. Такое решение может оказаться особенно эффективным на небольших участках.



*Эта группа хорошо смотрится с близкого расстояния, поскольку ее общая высота невелика.*



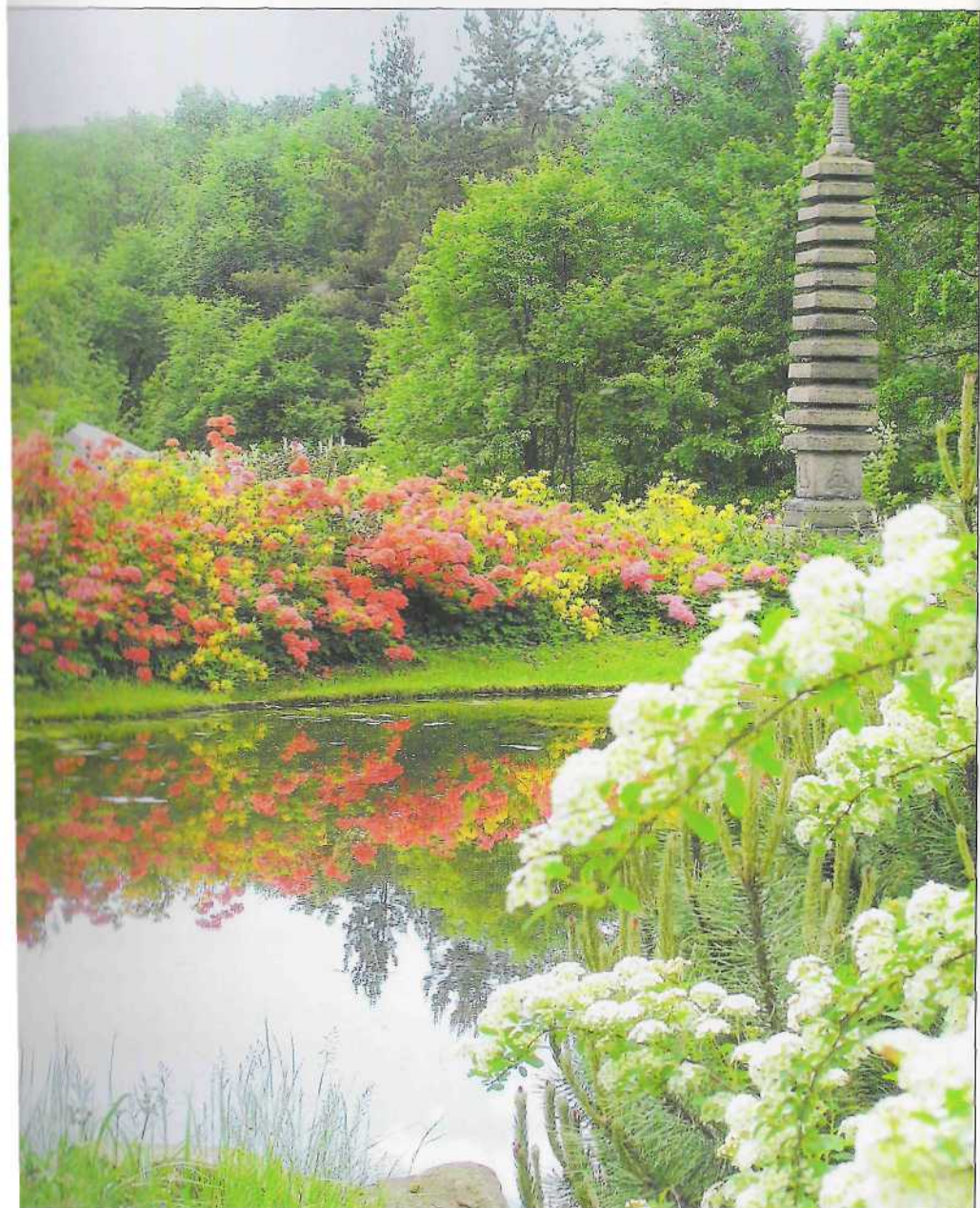
Петляющая дорожка, пробуждающая любопытство («А что там, за поворотом?»), гораздо лучше укладывается в представление русского человека о том, каким должен быть сад. Европейские «сады на ладони», которые легко оценить, окинув взглядом, обычно кажутся нам скучноватыми.

## Высота

Как строится композиция одностороннего обзора? Высоту ее элементов мы подбираем с учетом того, чтобы линия верхней кромки получилась красивой. При этом, увы, нам не всегда удастся оценить

созданную красоту. Дело в том, что мы видим композицию не целиком, а частично (только нижней или верхней частью), поскольку находимся к ней слишком близко. Для целостного восприятия необходимо, чтобы расстояние от точки обзора до композиции составляло не менее двух ее высот. Безусловно, вы можете использовать даже очень крупные деревья, но учтите, что «работать» они будут исключи-





*Для целостного восприятия композиции необходимо значительное расстояние. Водоем, дорожка и газон создают нужную дистанцию от видовой точки до объекта.*





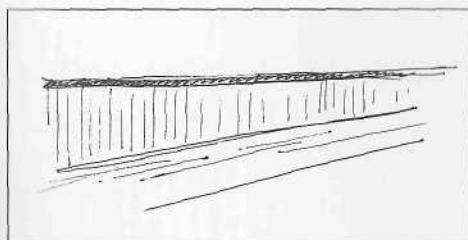
*Верхняя кромка стены не попадает в угол зрения, поэтому высота композиции определяется без ее учета.*

тельно как фон. Увидеть все в целом сможет лишь хозяин соседнего участка, который находится от композиции на большем расстоянии.

Кроме того, мы не всегда берем в расчет высоту забора или стены, перед которыми строится композиция. Если верхняя кромка стены не попадает в угол зрения, можно строить композицию любой высоты, но если она видна, то кромку (например, верхний край забора) надо учитывать.

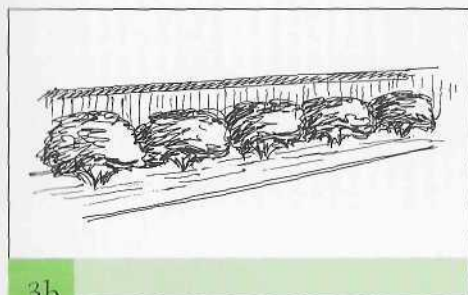
**Совет**

*Для облегчения проектирования сделайте фотоснимки сада с тех точек, откуда вы собираетесь любоваться композицией одностороннего обзора. При этом пользоваться функцией приближения или удаления изображения не надо. Съемку лучше всего проводить, когда на деревьях нет листьев: сразу видно, что получится, если какое-нибудь растение убрать.*



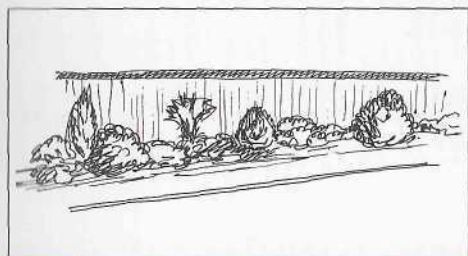
3а

*Забор выглядит монотонно и скучно.  
Как решить проблему?*



3б

*Может быть, так? Нет. Вместо того чтобы избавиться от монотонности, мы ее подчеркнули. Кстати, особенно навязчиво в такой посадке смотрятся кустарники с цветными листьями.*



3с

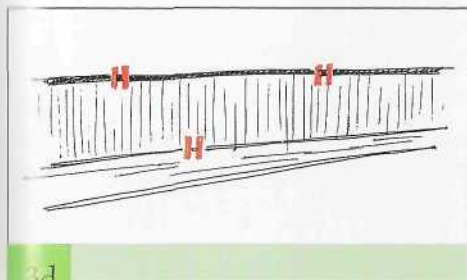
*Уже лучше, но ощущение монотонности все же сохраняется.*

Разберем случай, когда человек создает композицию из деревьев, кустарников и многолетников на фоне длинного забора. Часто это делают с единственной целью — избавиться от монотонности. Но монотонность в большинстве случаев как раз сохраняется, потому что растения и другие элементы композиции нигде не пересекают верхнюю кромку забора. При этом стоит какому-либо растению пересечь кромку, как ощущение монотонности исчезнет, поскольку мы увидим не одну длинную линию, а две короткие.

Важно, чтобы верхняя кромка композиции одностороннего обзора не была прямой. Вспомните еще раз, как выглядит лесная опушка. Верхушки растений расположены на разных высотах, они образуют красивую линию. В садовых композициях, имеющих небольшую глубину, трудно играть с изменениями высоты от забора до переднего края композиции.

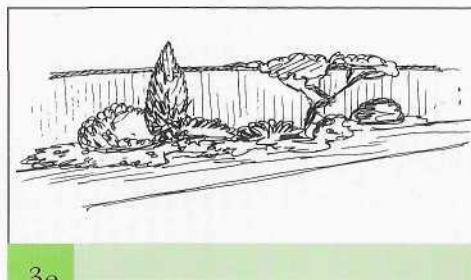
Поэтому, подбирая растения, мы будем работать линейно, то есть создавать на определенном фоне графически интересный контур.





3д

Чтобы решить проблему, нужно в нескольких местах разбить верхнюю и нижнюю кромки забора.



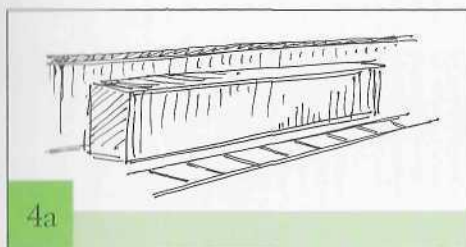
3е

Например, так: верхняя кромка забора пересечена в двух местах, а нижняя закрыта полностью.



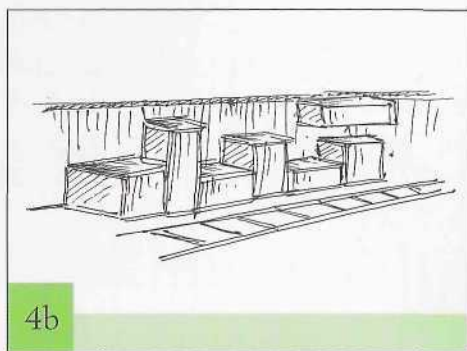
Стена видна целиком, значит, при построении композиции верхнюю кромку необходимо учитывать.

Помните о правиле: чем меньше глубина, тем очевиднее должны быть колебания по высоте вдоль стены. Иначе получится «кирпич», то есть глазу будет не за что зацепиться, нечего вычленить. Иными словами, мы не обыграем стену, а создадим параллельно ей еще одну, только из растений, причем такую же монотонную.

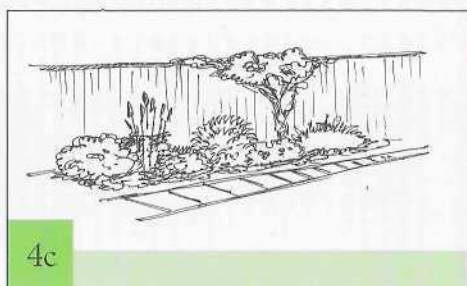


4а

Так выглядит схематическое изображение миксбордера, высота которого по длине не меняется.



4б



4с

Этот миксбордер выглядит намного интересней и естественней. Обратите внимание, высота меняется только по длине; по глубине, из-за узости композиции, ее изменять невозможно.

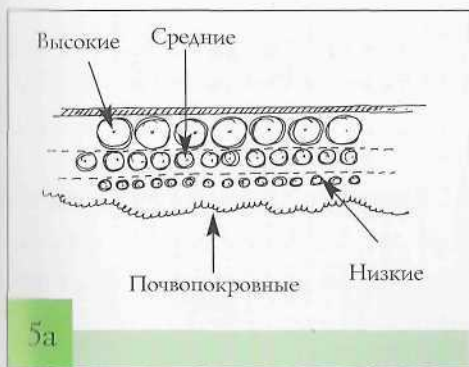
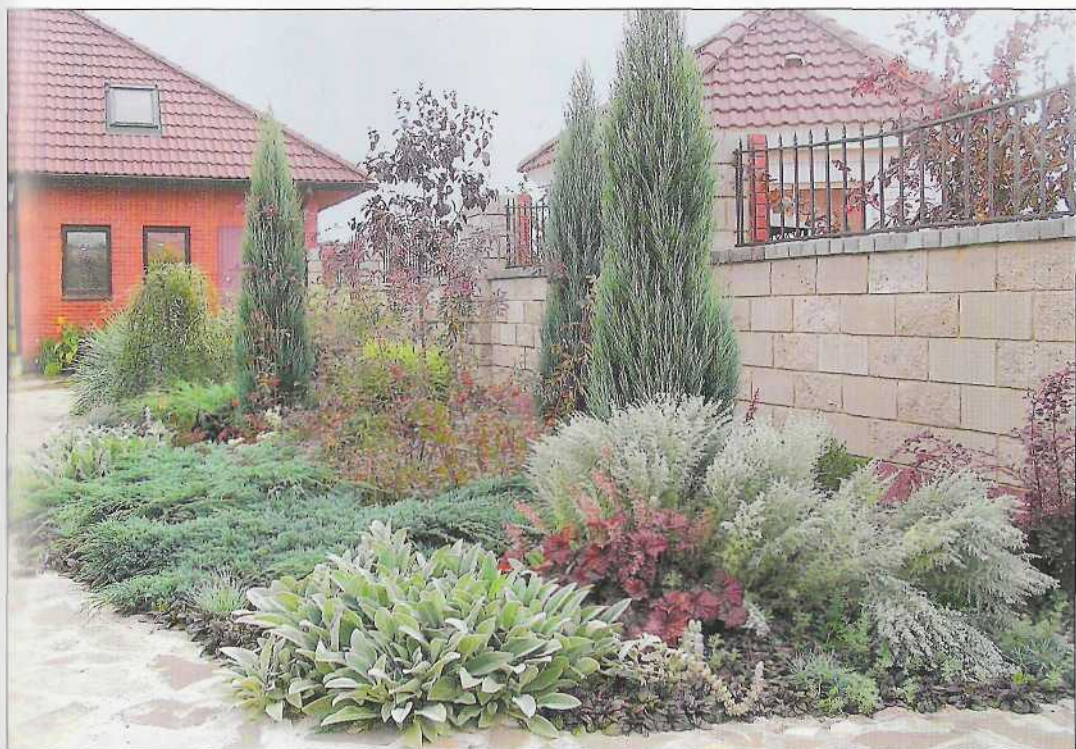
В композициях одностороннего обзора с малой глубиной очень важно варьировать высоту элементов.

## Глубина

Давайте подробнее рассмотрим вопросы, касающиеся глубины композиции. Понятно, что высота элементов композиции должна уменьшаться по мере приближения к наблюдателю. Но многие садоводы прямо-таки математиче-

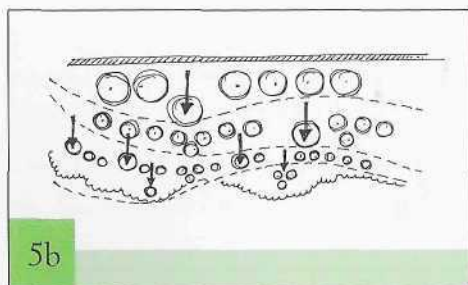
ски высчитывают высоты. Раскладывают растения по кучкам: высокие, средние, низкие. Потом поочередно высаживают эти кучки вдоль забора: высокий рядок, средний рядок, низкий рядок. Это неверный подход. Композиция будет выглядеть естественней и эффективней, если некоторые растения зад-





Понимая, что в композиции одностороннего обзора высота растений должна уменьшаться от задника к видовой точке, многие сажают растения рядами. Согласитесь, это выглядит странно.

Гораздо естественней смотрится композиция, в которой «принцип амфитеатра» не бросается в глаза.



Композиция мгновенно преобразится, если переместить отдельные растения из задних рядов вперед. К тому же благодаря этому мы избавимся от прямых линий.





*Композиция, расположенная между параллельными линиями, например между забором и дорожкой, выглядит естественней, если ее очертания не повторяют этих линий. Исключение можно сделать для композиции, которая украшает регулярный сад.*

ного плана попадут в средний, а среднего — выйдут на первый план. Совсем хорошо, когда отдельные невысокие растения оказываются среди почвопокровных,

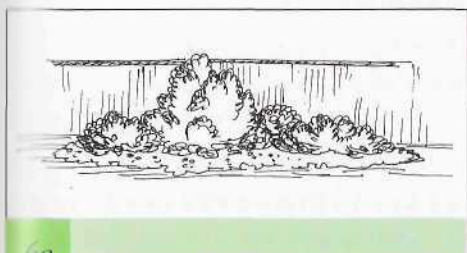
переводящих композицию в плоскость газона.

Еще одно правило: ряды растений не должны быть параллельными. Ведь в природе прямых линий не бывает. Даже в том случае, когда композиция одностороннего обзора строится между параллельными друг другу забором и дорожкой, она не должна повторять эти линии. Также важно избегать параллелей внутри самой композиции.



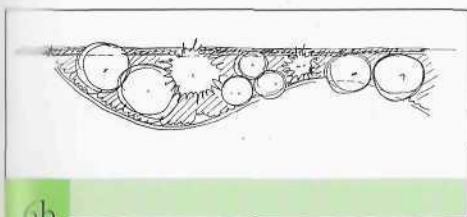
Кстати, между шириной линии и высотой композиции также существует зависимость. При увеличении ширины полосы должна увеличиваться и высота растений (и наоборот). В природе

де эта зависимость видна невооруженным глазом, она абсолютно естественна. Но при проектировании цветников это условие не всегда соблюдают. А ведь когда в узкой части композиции высаживают высокие растения, а в широкой — низкие, это смотрится неестественно.



6a

*Когда меняется высота композиции...*



6b



6c

*...пропорционально увеличивается глубина.*

*Высота и глубина декоративной группы находятся в прямой зависимости. Чем шире полоса насаждений, тем выше растения, и наоборот.*



6d



6e

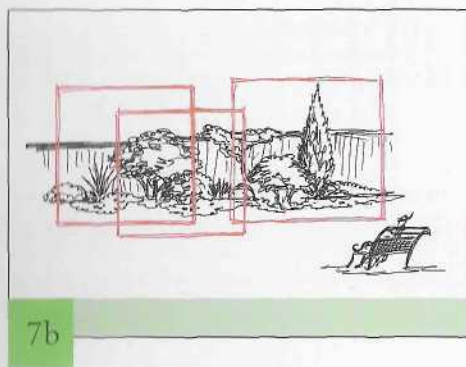
*Растительные группы, в которых это правило нарушается, выглядят неестественно, ведь в природе мы чаще сталкиваемся с прямой зависимостью, а не с обратной.*

## Ширина

Ширина композиции одностороннего обзора может быть небольшой и вписываться в горизонтальный



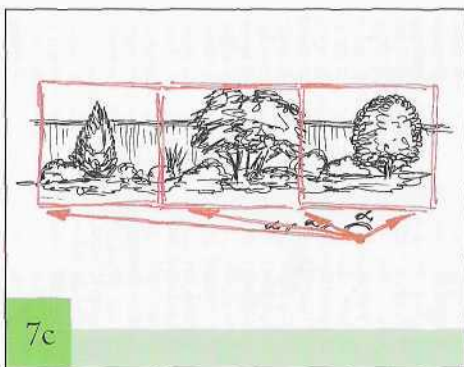
Здесь композиция целиком попадает горизонтальный угол зрения. Это композиция простого типа.



Обратите внимание, в каждой картине есть свой акцент, но между акцентами тоже существуют иерархические отношения.

зонтальный угол зрения  $30^\circ$ . Но чаще она имеет большую протяженность. Трудно представить, к примеру, миксбордер, который полностью вписался бы в  $30^\circ$ -градусный угол зрения. Ведь миксбордер — это композиция, состоящая из ряда последовательных картин.

Проблема в том, что многие слишком буквально относятся к теории построения миксбордера. А речь вовсе не о том, чтобы создать несколько композиций и приставить их друг к другу. Нет, мы строим одну линейную композицию, но в зависимости от того, на какую часть человек смотрит, она имеет несколько, ска-



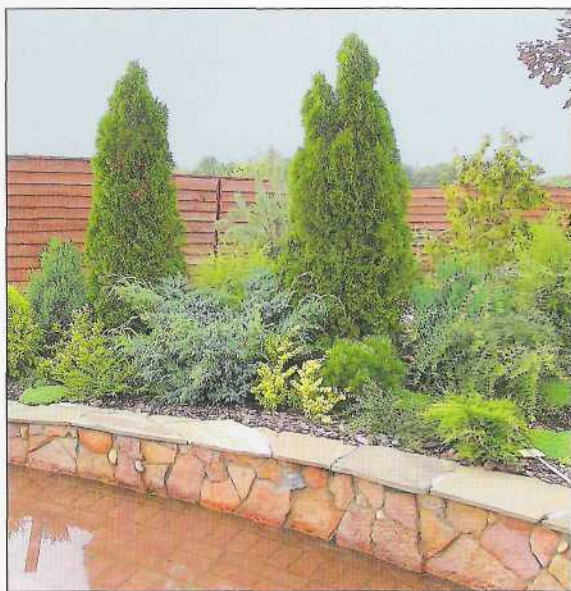
Группа может быть и более сложной, состоящей из нескольких простых. Важно, чтобы это была цельная композиция, а не ряд приставленных друг к другу картин, как показано на рисунке 7с.



жем так, лиц — несколько законченных, хорошо сбалансированных частей. Обратите внимание на то, что при обзоре акценты могут смещаться. Например, в одной части композиции определенный элемент играет подчиненную роль, а в соседней — становится акцентом.

---

*Наглядный пример иерархического подчинения элементов: туи — сосна и спиреи — можжевельники — горные сосны и барбарисы — седумы.*

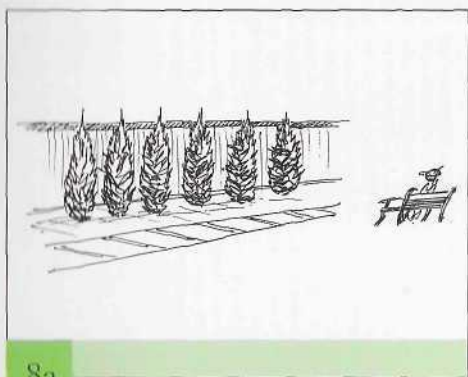


*При увеличении глубины композиции должна увеличиваться и ее высота.*

Очень важно точно выстроить иерархию элементов. Всегда один должен доминировать, другой — подчиняться. Отсутствие в композиции главных и подчиненных элементов — грубейшая ошибка, сводящая на нет все усилия по построению миксбордера. При наличии главных и подчиненных

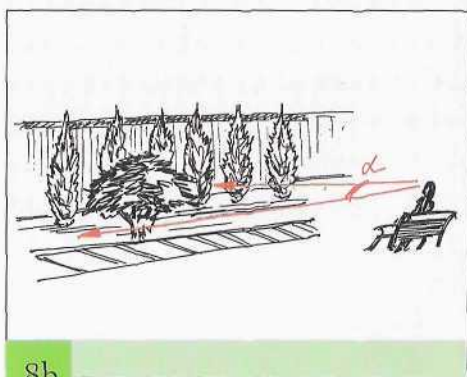
элементов человек, сидящий на скамье, переводит взгляд вправо-влево, вверх-вниз, вычлениет картинку (соответствующие горизонтальному углу зрения  $30^\circ$ ) и любуется ими.

Хорошо, когда акценты, а соответственно и картинки меняются от сезона к сезону. Весной



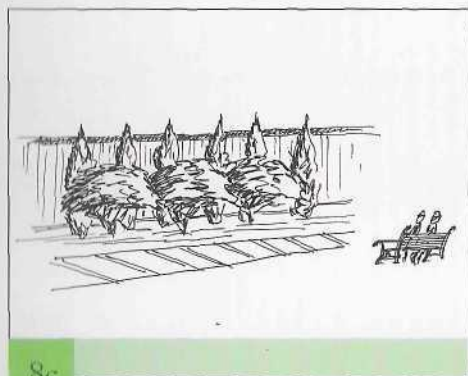
8a

В подобной ситуации человек испытывает дискомфорт.



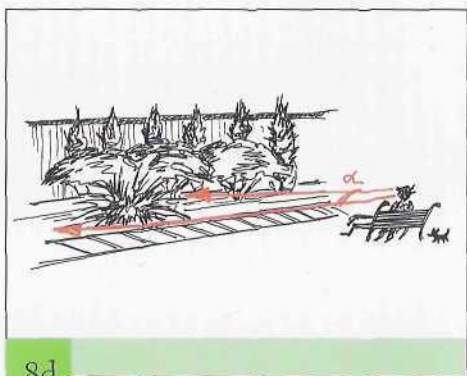
8b

Любой элемент на фоне однообразного ряда становится акцентом.



8c

Продолжите ряд, и роль акцента пропадет. Взгляд вновь блуждает.



8d

Опять все внимание отдано новому элементу.





*Летом и осенью композиция выглядит совершенно по-разному. Сезонные изменения смещают акценты, соответственно меняется и настроение.*

внимание привлекают цветущие луковичные, осенью — яркая окраска кустарников, зимой — выразительный рисунок коры деревьев. Сама природа подсказывает нам, что надо максимально пользоваться возможностью что-то изменить, а не создавать статичные, например чисто хвойные, композиции, которые «зимой и летом одним цветом».

## Ритм

Представьте: вы посадили какое-либо растение, присели на скамеечку, любуясь трудами рук своих, и вдруг понимаете: все хорошо, но вот бы еще посадить такое же растение вон там, справа. Знакомая ситуация? Это не что иное, как желание упорядочить пространство, придать композиции ритм.

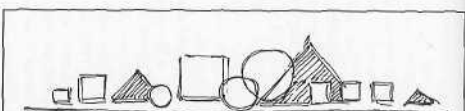
Чем может быть задан ритм? Отчасти изменениями высоты верхней кромки композиции. (Об этом мы говорили выше.) Также ритм создают просветы между растениями, когда в просветах видны фрагменты забора или стены. Ритм может быть задан и формой кроны, цветом, фактурой поверхности. При этом не обязательно использовать одни и те же виды растений, достаточно, чтобы они были в чем-то схожи. Например, посадив на определенном расстоянии растения с высокими, средними и низкими колосовидными соцветиями, вы зададите ритм не только формой (колосья), но и высотой.

Для того чтобы ритм был ощущаемым, в композиции должно быть не менее двух-трех повторяющихся элементов. Устойчивое ощущение ритма возникает при повторении четырех-пяти элементов. С другой стороны, монотонное повторение элементов (ряд вертикальных хвойных вдоль забора) утомляет, делает композицию скучной. Нивелировать монотонность можно с помощью различных включений, которые ослабят ритм, сделают его не таким навязчивым.



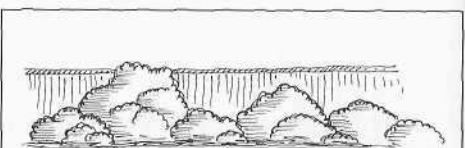
9а

*Из-за того, что в композиции отсутствует ритм и нет взаимоподчинения элементов, она выглядит примитивно.*



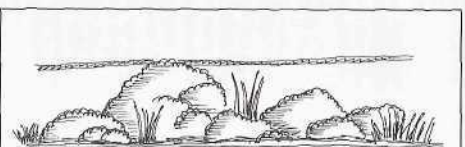
9б

*Попробуем кое-что изменить... Так гораздо интересней.*



9с

*Здесь ритм задан высотой.*



9д

*А в этой композиции он задан высотой и формой кроны.*





*Ритм в композиции задан формами крон: справа ива цельнолистная 'Хакуро Нишики', на заднем плане стирея серая, слева барбарис Тунберга.*



## Цвет

Подавляющее большинство современных цветников грешит излишней пестротой. Огромное количество мелких мазков, которые не складываются в цветовые пятна, разваливают композицию. По сути, из-за этого мы воспринимаем ее как одно большое цветочное пятно. Нет ритма, нет взаимоподчинения, глазу не за что зацепиться.

Когда внимательно рассматриваете живописные полотна, видно, что они состоят из мелких цветочных мазков. Но мазки не разбросаны по холсту, а четко взаимодействуют между собой, образуя более крупные цветовые пятна, цветовые переходы, контрасты. Попробуйте использовать подоб-

ный принцип в цветнике, работая с растениями как с красками.

Другая распространенная ошибка — чрезмерная цветовая напряженность композиции. Представьте яркий цветник у метро. После рабочего дня, в контексте серой городской застройки это так впечатляет, что хочется создать нечто подобное на участке. Не стоит. Русские люди не настолько темпераментны, чтобы в подобном окружении чувствовать себя комфортно. Стало быть, следует учитывать и длительность восприятия той или иной композиции. Одно дело — пройти мимо яркого цветника в городском сквере, и совсем другое — созерцать его месяц за месяцем на собственном участке. Впрочем, если подобная композиция на участке уже есть и расстаться с ней трудно, попробуйте снизить цветочный контраст введением в композицию элементов со светлой ахроматической окраской (белые, светло-серые).

К слову, серебристые растения, на мой взгляд, недооценивают.

---

*Создание в композиции чрезмерной цветочной напряженности — довольно распространенная ошибка. То, что радует нас в городе, вряд ли покажется привлекательным на даче.*





## Местоположение

Возможно, они действительно не всегда хороши сами по себе, но как элементы в композиции из ярких растений — незаменимы.



Список серебристых растений не так мал, как может показаться на первый взгляд. И если травянистые растения более или менее на слуху, то о древесных мы часто забываем. В качестве устойчивых можно назвать лохи серебристый и узколистый, облепиху, шефердию, многие ивы, груши иволистную и лохолистную, рябину ария и промежуточную.

Мало создать композицию. Важно, чтобы она вписалась в садовое окружение как стилистически, так и структурно.

У композиции одностороннего обзора есть своя специфика — она почти всегда строится на фоне забора, стены дома, живой изгороди. А перед композицией обычно оказывается плоскость газона, лужайки. Если вы хотите,

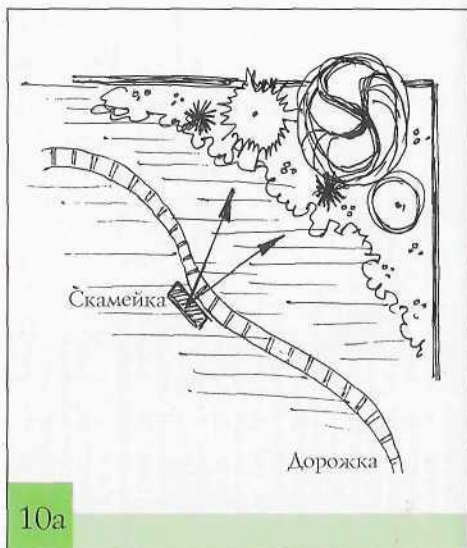
---

*Композиция из растений с серебристыми листьями смотрится спокойно и естественно.*



к примеру, установить скамейку для любования миксбордером, надо хорошо подумать о том, как ее расположить. Сидеть лицом к стене, имея позади открытое пространство, крайне дискомфортно. Нужно, чтобы спина была защищена. Конечно, лучше всего, когда скамья стоит спинкой к стене дома, но если такой вариант невозможен, посадите за скамьей куст или установите опору с вьющимися растениями.

*Когда клематисы полностью обовьют арку, местечко станет исключительно уютным.*



10а

*На скамейке, установленной спиной к газону, большинство людей будет чувствовать себя дискомфортно.*



10б

*За спиной непременно должны быть насаждения выше роста сидящего человека: кустарники, живая изгородь, опора с вьющимися растениями.*







*Позади скамейки газон, но ощущения дискомфорта человек, любящий водоем и посадки, в данном случае испытывать не будет, поскольку перед ним также открытое пространство.*

### **Ориентация по сторонам света**

Представьте: вы стоите на поляне и оглядываете окрестности. Та опушка, что справа, очень красива, а фронтальная выглядит плоско и невзрачно. Почему? Растения одни и те же, структура расположения схожа, но эффект разный... Оказывается, восприя-

тие меняется в зависимости от того, как объект ориентирован по сторонам света. Это очень важно учитывать при построении композиции одностороннего обзора. Конечно, желая разбить цветник у стены дома или забора, мы будем ограничены обстоятельствами, ведь стену или забор мы не перенесем. Однако, учитывая характер освещенности, можно скорректировать «картинку», сделать ее более выразительной.

Лучше всего смотрятся композиции, ориентированные на восток или запад. Необыкновен-





*Это одна и та же композиция. Но один снимок сделан в пасмурный день, а второй — в солнечный. Видно, насколько второй проигрывает первому. Если цветник будет по-разному ориентирован по сторонам света, получится то же самое.*

но красив рельеф как отдельных растений, так и композиции в целом.

Южная экспозиция опасна тем, что цветник может полу-

#### цвет

*Если в композиции, расположенной в тени, использовать растения со светлыми листьями (цветки не дают такого эффекта), то даже в пасмурный день будет казаться, что в темный уголок пробился луч света.*

читаться плоским, похожим на аппликацию. Пастельные тона смотрятся невыразительно, зато ярко-красные и оранжевые, наоборот, чрезвычайно эффективны. Делая ставку на фактуру листьев или рельеф кроны, трудно добиться успеха, но можно удачно поработать с цветом растений и обыграть ажурную крону.

Композиция, ориентированная на север, все время находится в тени. Обычно таких мест боются. Тем не менее растений,



прекрасно чувствующих себя у северной стены, немало. Это травянистые многолетники (куперны, папоротники, клопогоны, роджерсии, хосты) и некоторые древесные растения (магония, гортензия древовидная, пахизандра и другие). Что интересно, многие растения в затененных местах выглядят даже лучше, чем на солнце.

Помните, что группы, расположенные в тени, непременно должны быть «подсвечены» растениями с белыми или кремовыми листьями. Не верьте рассказам о том, что в тени все пестролистное растения зеленеют. Дерены, сныть, хосты не меняют окраски.

Кроме того, учтите, что цветки многих растений обращены к восходящему солнцу. То же касается и некоторых плодовых растений. Например, у яблони «Эверест» плоды намного декоративнее с освещенной стороны. На молодых побегах некоторых кустарников, скажем отдельных сортов дерена, цвет коры с освещенной стороны тоже намного ярче. Любоваться таким кустом лучше, когда солнце светит вам в спину.

## Искусственное освещение

Часто мы забываем, что ночная жизнь сада не менее интересна, чем дневная. Однако наслаждаться ею в полной мере можно лишь после того, как будет установлено искусственное освещение.

Чуть позже мы подробно поговорим о том, какую роль в стилевом решении композиции играют малые архитектурные формы,

---

*Здесь фонарь является неотъемлемой частью композиции. Он организует пространство как структурно, так и стилистически.*





Совет

*Фонари организуют пространство сада. Некоторые настолько хороши, что сами заслуживают подсветки.*

*Например, «фонари» в японском саду.*

*А другие, наоборот, хочется прикрыть. В таком случае лучше не экономить и организовать в саду скрытую подсветку.*

фонари и прочие аксессуары. Сейчас же хочу заметить, что использовать все вышеперечисленные элементы надо с осторожностью. Что касается фонарей, то они более «влиятельны» днем, чем ночью. Ночью пространство

---

*Не будь фонаря, эти посадки сосенок было бы сложно назвать композицией.*





организует свет, который они распространяют, а днем — сами фонари. Не спешите сразу покупать понравившиеся фонари. Хорошо продумайте композицию, постарайтесь представить, как впишутся в нее осветительные приборы.

Очень важно правильно расположить фонари. Согласитесь, ряд фонарей вдоль дорожки, разделяю-

щей газон и миксбордер, смотрится уныло. То ли дело скрытая подсветка или точечные светильники с поворачивающимися плафонами. Можно выделить несколько вертикальных элементов и осветить несколько плоскостей — и ночной сад, полный тайн и загадок, готов. Поднадоела картинка? Просто разверните плафоны — и вы в новом саду.

## Стилистика

Надо сказать, что односторонняя композиция и миксбордер как ее частный случай поддаются стилизации, пожалуй, лучше, чем любой другой элемент сада. Во-первых, миксбордер редко попадает в один угол зрения с домом. А именно дом чаще всего ограничивает нас в возможностях стилизовать какой-либо участок сада. Во-вторых, стену или забор, вдоль которых чаще всего разбивают миксбордер, можно удачно декорировать, задавая тон выбранной стилистике. Любая стилизация, по сути, не что иное, как игра на ассоциациях. Мы хотим показать Японию, и подбираем альтернативу бамбукам, японским кле-

нам, мхам. Хотим показать Италию — ищем растения, похожие на кипарисы, оливки, пинии. То же и со стенами: воплощаем ассоциации со стеной кантри, стеной в японском саду или стеной, на фоне которой выполнен английский миксбордер.

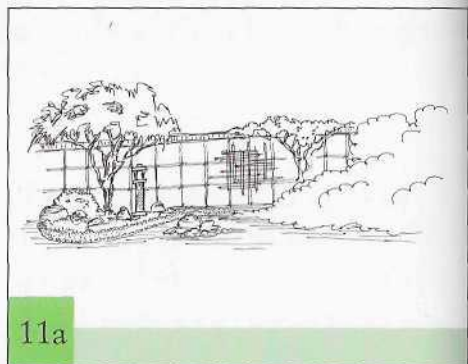
Однако не забывайте, что, занимаясь стилизацией, легко заиграться и скатиться в китч. Когда «деревенскую» композицию дополняют пластиковые гуси, а на заборе, как на пожарном щите, развешаны колеса и ухваты, — это выглядит вульгарно. Возможно, перечисленные аксессуары вполне стоились бы для оформления внутреннего дворика кафе, но для малого сада они вряд ли подой-



*Подбирая аксессуары к композиции, выполненной в том или ином стиле, помните, что по отношению к растениям они играют подчиненную роль.*

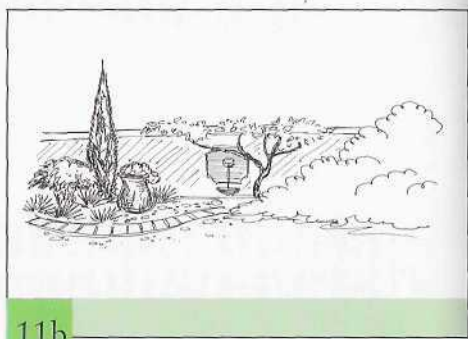
дут. Конечно, мы можем использовать малые архитектурные формы — скульптуру, фонари и прочее, — но крайне осторожно. Все же лучше, когда в стилизованном ландшафте превалирует природная составляющая, а архитектура ей подчиняется.

*Различные стилистические решения композиции одного размера и сходной структуры.*



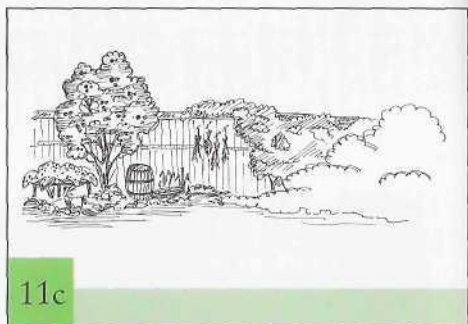
11a

*Японский сад.*



11b

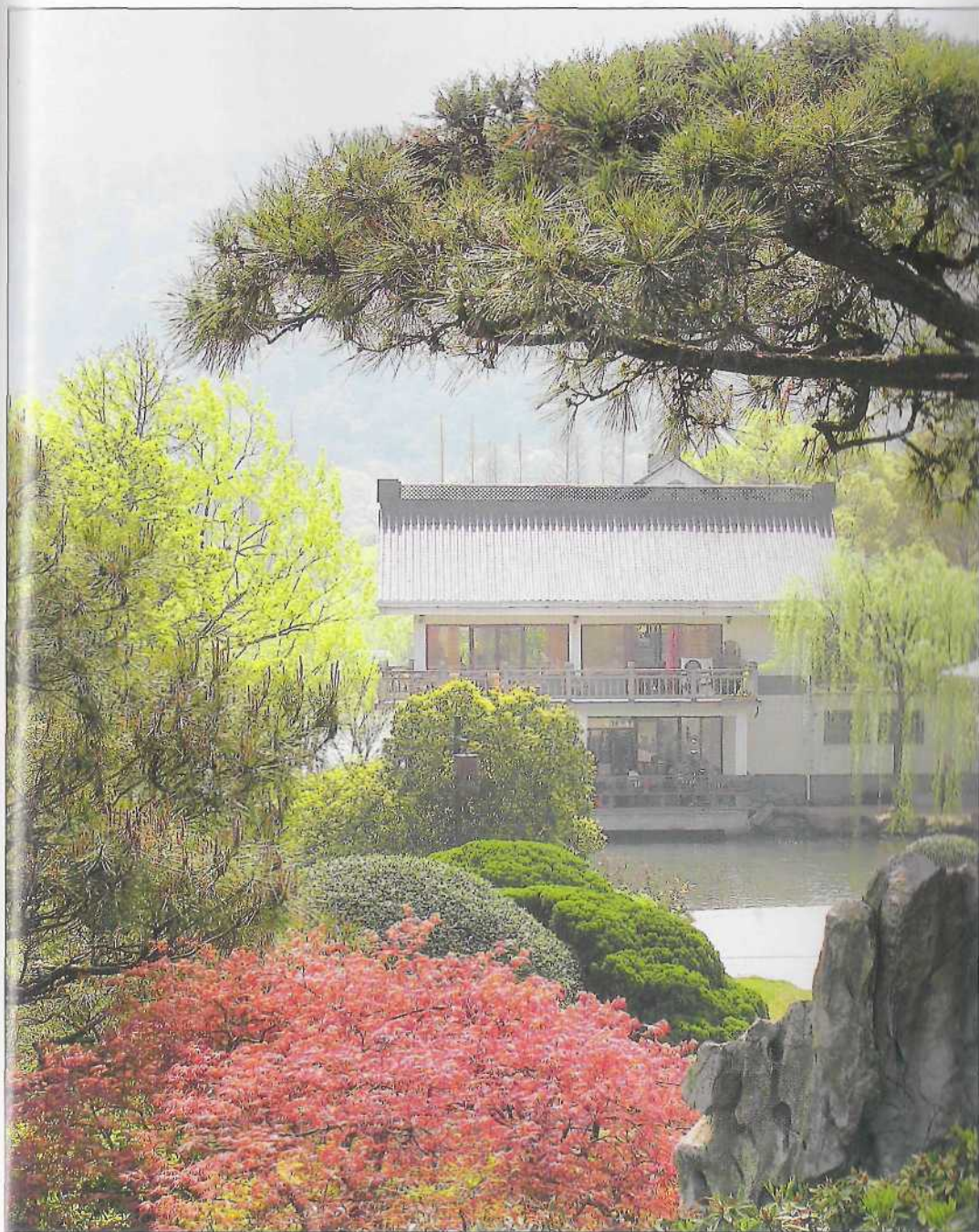
*Средиземноморский уголок.*



11c

*Деревенский двор.*





*Любая стилизация, по сути, не что иное, как игра на ассоциациях.*





*Стиль дома оказывает непосредственное влияние на ассортимент, плотность посадок, взаимное расположение растений.*

Очень важно принимать во внимание контекст, в котором строится композиция. Обратите внимание на окружение, посмотрите, что растет за забором, справа, слева. Как ни крути, еловый лес под Средиземноморье не стилизуешь, а на жарком солнцепеке не получится романтического белого сада. Мы не можем игнорировать ни условия нашего участ-

ка, ни то, что расположено за его пределами. Допустим, за забором — соседский плодовый сад с высокими старыми яблонями или околица, а за ней лес. Забор сплошной, и у его подножия вы начинаете создавать композицию одностороннего обзора, никак не связывая ее с видами по ту сторону забора. Даже если вид полностью скрыт, виртуальная граница между полярными по своей эстетике композициями перед забором и за ним не исчезает.

Поясню свои слова на примере. Речь идет не о том, чтобы по-



садить в своем саду елки из леса или яблони, как у соседа. Но плавный переход необходим, и обеспечить его можно посредством нехитрых действий. Любые растения, травянистые и древесные, можно поделить на группы по физиономическому типу. Одни мы смело отнесем к «деревенским», другие — к «лесным», третьи — к «экзотическим» и т. д.

---

*Без учета окружения гармоничного образа создать не удастся.*

*Говоря о стилизации сада, мы почти всегда начинаем с перечисления садовых аксессуаров — фонарей, скамеек, малых форм, а о растениях забываем. Между тем многие растения четко ассоциируются с тем или иным стилевым направлением.*

*С их помощью мы можем как подчеркнуть, так и свести на нет все усилия по стилизации пространства архитектурными элементами.*





Так вот, если вы хотите на фоне нейтрального среднерусского леса создать экзотический цветник, воспользуйтесь кустарниками или деревьями, попадающими по своему физиономическому типу в группу «лесных». Возьмите не виды, а экзотические сорта, например разрезнолистные или золотистолистные. Необычное «лесное» растение смягчит контраст.

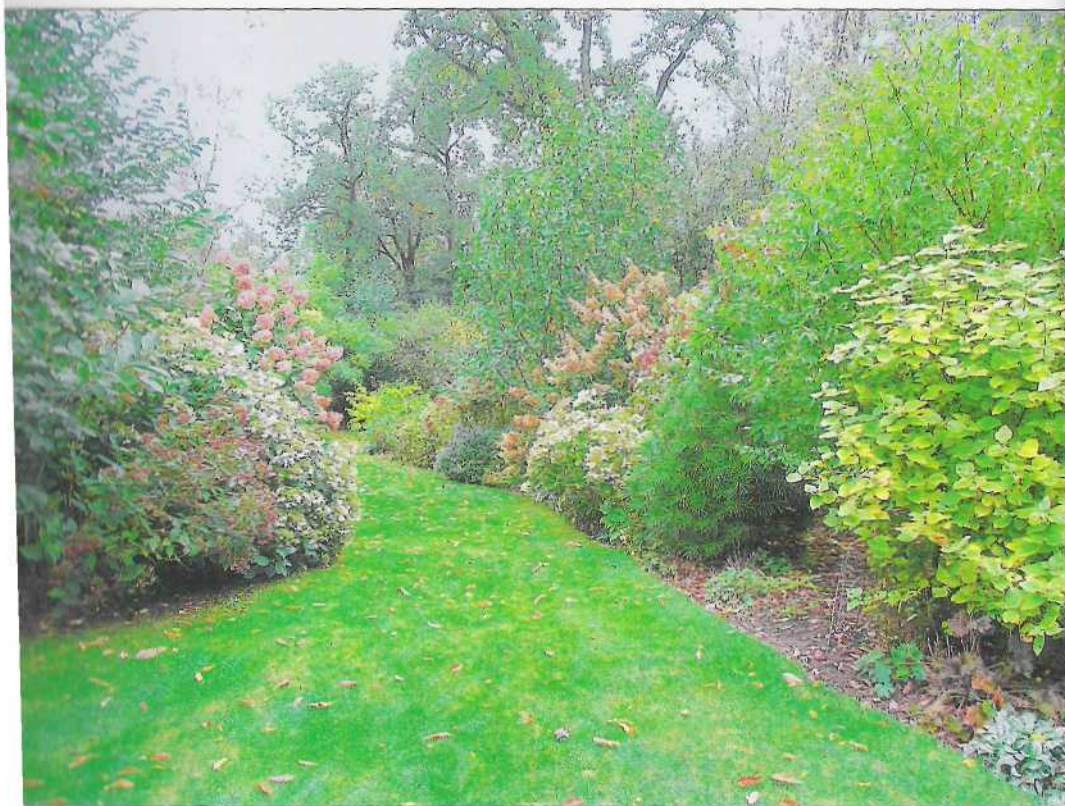
Естественно, и в этом случае забор никуда не денется. Но он

уже не будет разделять две чужеродные среды.

Впечатление будет таким, будто забор прирезает к участку кусок леса, который за ним виден, а цветники — естественное продолжение опушки. Как правило, такая картина естественна и гармонична.

---

*Посадки декоративных деревьев и кустарников смотрятся как естественное продолжение лесного массива.*





## Выбор растений

Выше уже было отмечено, что миксбордеры могут объединять огромное количество видов. Но это ни в коей мере не освобождает нас от необходимости подбирать растения с учетом законов колористики и пропорционирования, сезонной изменчивости и стилистики, биологии и экологии. При учете всех этих факторов в миксбордере можно размещать полноценные садовые коллекции.

Часто говорят, что сад коллекционера не может быть краси-

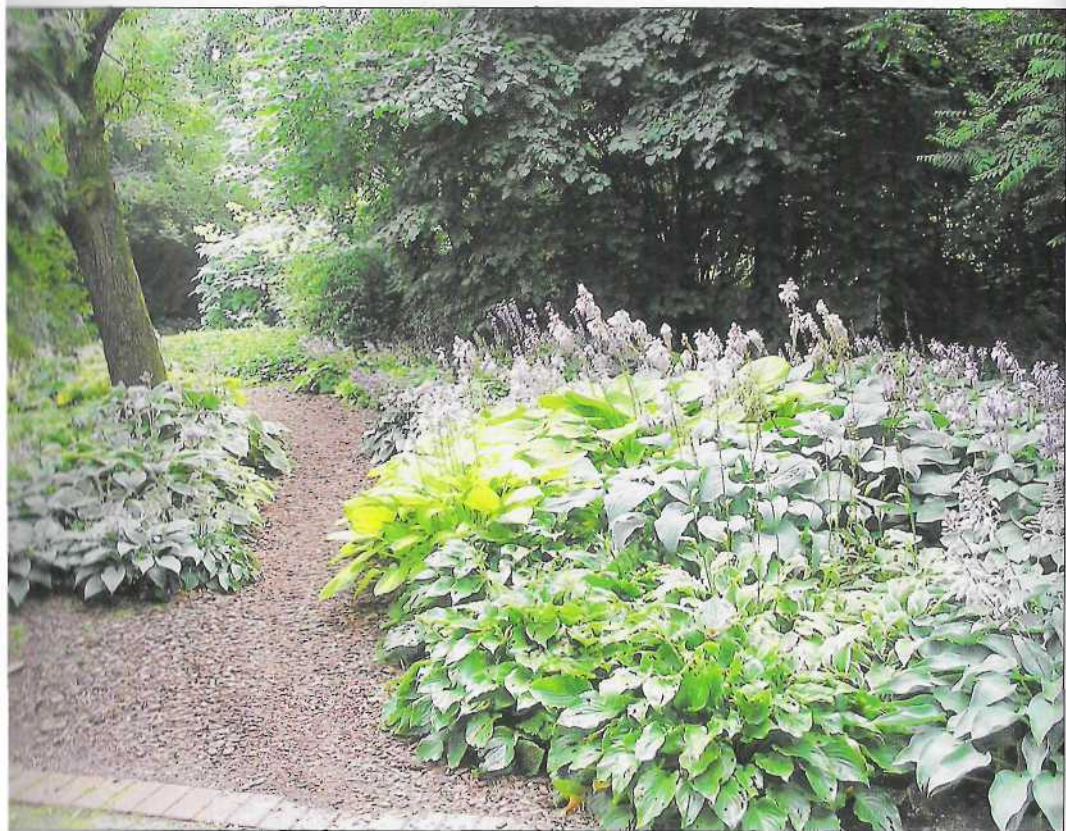
вым. Возразим: не только может, но и должен. Показать растение во всей полноте его достоинств можно только в ландшафте, но никак не на грядке. Понятно, что сад коллекционера не обходится без грядок: это и карантин, и размножение, и подращивание какого-то редкого экземпляра. Но есть, что называется, запасники, а есть экспозиционная часть. И в этой экспозиционной части все

---

*Коллекция видов и сортов мискантуса естественно вписалась в ландшафт.*







*Массив хост великолепен, но назвать эти посадки композицией, конечно, нельзя.*

должно быть эстетично и продуманно. Хочу заметить, что слово «коллекция» не всегда верно трактуется. К примеру, никто не говорит, что коллекционирует у себя дома вещи. Это звучало бы странно, правда? Можно собирать картины, подстаканники, книги, но не вещи. Так, наверное, и в саду. Можно ли коллекциони-

ровать растения вообще? Конечно нет, коллекционируют папоротники или суккуленты, карликовые хвойные или альпийские раритеты, но не растения в принципе. С другой стороны, далеко не из всех групп растений можно создать законченную композицию. Во многих случаях все равно придется прибегать к помощи видов, находящихся вне коллекционной группы.

Как узнать, можно ли создать из определенной группы расте-



ний композицию? Прежде всего, определите, есть ли в этой группе виды или сорта, способные играть доминантную и подчиненную роли, а также нейтральные, фоновые растения. Хорошая композиция получится из барбарисов. Акценты — барбарис оттавский или Тунберга (*'Erecta'*), средний план — зонтиковидные сорта барбариса Тунберга и обыкновенного, первый план — стелющиеся формы барбариса Тунберга (*'Green Carpet'*).



Моносад — сад, построенный из растений одного ботанического рода (или ботанической группы). Это интересное явление, но опыт показывает, что сады, в которых присутствуют вспомогательные виды, эффектней, жизнеспособней и легче в уходе.

Аналогичная ситуация со спиреями, где разнообразие видов так же велико. Возможно это и с лианами. Скажем, коллекцию клематисов, не располагающую вариативностью форм кроны, легко разнообразить, изменяя форму опоры.

Но можем ли мы сделать то же самое с деренами, лапчатками, хостами при всем их колоссальном разнообразии? Скорее



Когда коллекционные группы дополняют друг друга, складывается гармоничная картина.

всего, нет. Согласитесь, в массе те же хосты будут именно массой. В таких случаях в Европе часто держат две-три коллекционные группы, которые прекрасно дополняют друг друга. Представители одной коллекции выступают в качестве акцентов, другой — играют подчиненную роль, третьей — «работают» как фон.



Впрочем, все значительно проще, если не ставить перед собой задачу обыграть конкретную группу растений. В этом случае мы просто выбираем виды, которые отвечают экологическим условиям участка, из них — те, что устраивают нас по размерам, а из оставшихся — подходящие по стилистике и цвету. Из выбранных видов строим композицию, учитывая сезонную изменчивость растений, определяем акценты и под-

*Лианы обвивают опору любой формы, поэтому использовать «живые скульптуры» можно в самых разных стилизованных пространствах.*

чиненные элементы, ищем ритм, работаем с фоном.

Капризные, требующие серьезного ухода растения не должны претендовать на роль доминантных. В основе композиции могут быть только стабильно декоративные, зимостойкие, отвечающие экологии участка виды. Иное дело сад, в котором созданы специальные условия для содержания определенной коллекции. Такой сад требует постоянного внимания. Это огромный труд, так как природа всегда стремится вернуть все на свои места.

Мы еще ничего не сказали о лианах. Между тем именно лианы часто используют в композициях одностороннего обзора. Ведь композиции эти обычно размещают на фоне стены дома или забора.

Лианы чрезвычайно разнообразны. Они различаются по требованиям к условиям произрастания, стилистике (физиономическому типу), устойчивости. Одни виды теневыносливы, но при этом требовательны к плодородию и влажности почв (аристолохия),





*Стена дома или забора — хороший фон для композиции, но зеленая стена из лиан — лучше.*





*Девичий виноград — универсальная лиана. Виноградом можно украсить и кирпичный особняк, и скромный одноэтажный сруб.*

### Совет

*Одни лианы образуют стеночку (девичий виноград пятилисточковый), другие — шапку из листьев и цветов, но нижняя часть при этом оголяется (жимолость каприфоль), третьи покрывают опору островками (древогубцы). Сначала определите, что вам нужно — изящно украсить кованую решетку или скрыть неприглядный забор, — а потом выбирайте подходящую лиану.*

другие светолюбивы и засухоустойчивы (жимолости). Что касается физиономического типа, то среди лиан есть и «деревенские» (хмель) и аристократические (клематисы, лагенарии) растения. Многие лианы, например древогубец, очень устойчивы, буквально «непробиваемы», а другие, вроде актинидии острой, нежны и требовательны. При грамотном подборе и посадке можно визуально разбить верхнюю кромку забора так же, как с помощью деревьев или высоких травянистых растений. Добавим, что правильно подобранные лианы прекрасно объединяют ландшафт по ту сторону забора с композицией перед ним.



# Садовые композиции кругового обзора

Глава 2

Композицией кругового обзора называют группу растений, которую рассматривают с разных сторон. Обычно в садах встречаются группы из деревьев, кустарников и травянистых многолетников, расположенные на газоне. Но возможны и более оригинальные ре-

шения. Например, очень интересна композиция, построенная в проеме мощения или группа из водных растений в садовом водоеме. Даже небольшой цветник в контейнере из терракоты, если он умело составлен, может считаться композицией кругового обзора.



Круговая композиция, построенная в проеме мощения.

У каждой композиции есть особенности. Так, планируя разбить цветник или группу на газоне, подумайте о том, чтобы в дальнейшем вам было удобно косить траву по периметру группы. В цветниках, расположенных в проемах мощения, низкие, «подбивочные» растения должны перекрывать границы вырезанного окна. Группы из водных растений не должны сильно дробить водное зеркало. Лучший эффект производят гармоничные, соразмерные площади водоема композиции, отражающиеся в воде. Но

при всех тонкостях метод построения круговой композиции остается единым. Ведь законы зрительного восприятия постоянны и от «жанра» композиции никак не зависят.



Открывая центр и смещая все посадки к периферии участка, мы визуально увеличиваем сад. Но, увы, такие сады не всегда интересны. Композиция кругового обзора существенно повышает содержательность сада, хоть и делает его зрительно меньше.

## Стилистика и местоположение

Выше было отмечено, что односторонняя композиция легко поддается стилизации. Это связано с тем, что миксбордер редко попадает в один угол зрения с домом. Фон — стена или забор — можно декорировать «под кантри», «под Италию», как хотите. Фон круговой композиции в зависимости от точки обзора меняется. Это может быть яблоневый сад, ваш дом или дом соседа...

Стилизовать композицию так, чтобы она вписалась в лю-

бое окружение, чрезвычайно сложно. При этом не учитывать того, что расположено вокруг, тоже нельзя: композиция будет оторвана от действительности, пропадет целостность.

Так, альпинарий, разбитый посреди газона, да еще на фоне английских миксбордеров, смотрится по меньшей мере странно. В чем причина визуального дискомфорта? Альпинарий — это явная стилизация, попытка имитировать частицу альпийской природы. А стилизованная





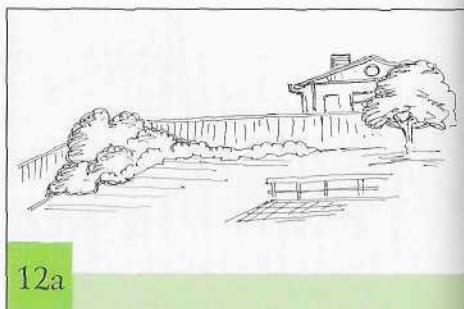
*Эмоциональное восприятие и стилистика композиции меняются в зависимости от того, на каком фоне она расположена.*



композиция не может существовать сама по себе, вне контекста.

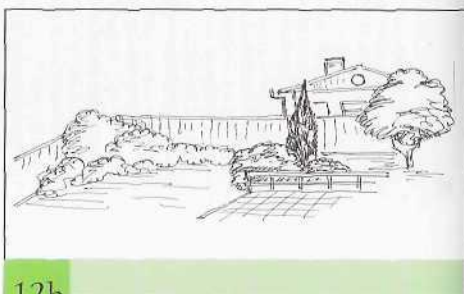
Окружение, в котором строится композиция кругового обзора, влияет не только на ее стилистику, но и на выбор местоположения.

Скажем, вам несимпатичен соседский дом. Так зачем создавать композицию на его фоне? Пытаетесь закрыть неприглядный вид? К сожалению, вряд ли получится. Скорее всего, вы не закроете соседский дом, а, наоборот, привлечете к нему внимание, поскольку будете постоянно смотреть на него, любуясь своей композицией. Чаще всего проблема решается путем незначительного смещения композиции. Обратите внимание: чтобы отвлекаться от неприятного вида, человек просто отворачивается.



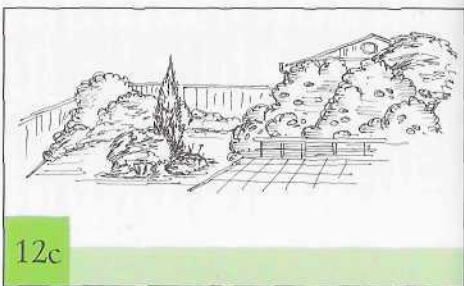
12a

*Владельцу участка хочется прикрыть соседский дом.*



12b

*Попытка явно не удалась. Вместо того чтобы скрыть несимпатичный вид, мы привлекли к нему внимание, поскольку поместили композицию на его фоне.*



12c

*Хорошее решение. Композиция перемещена на открытое пространство с красивым фоном, а дом закрыт кустарниками.*

## Совет

*В декоративных группах кругового обзора, которые с трудом поддаются стилизации, скульптуры и опоры с вьющимися растениями надо использовать с осторожностью.*

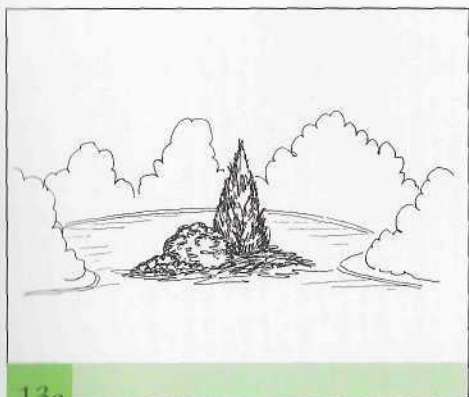




*Наглядный пример того, как неэффективна попытка скрыть какой-либо вид посредством размещения композиции на его фоне.*

*Спрятать соседский дом в этой ситуации невозможно. Значит, его надо обыграть. Решение с дорожкой в обрамлении высокого бордюра кажется мне удачным.*

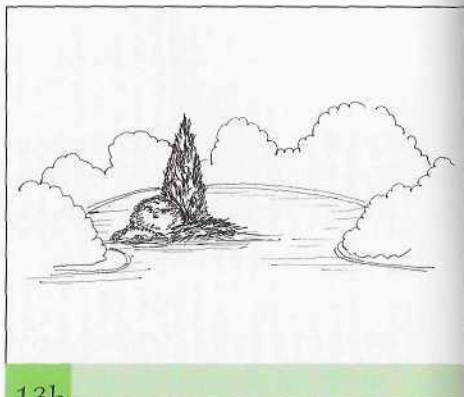




13а

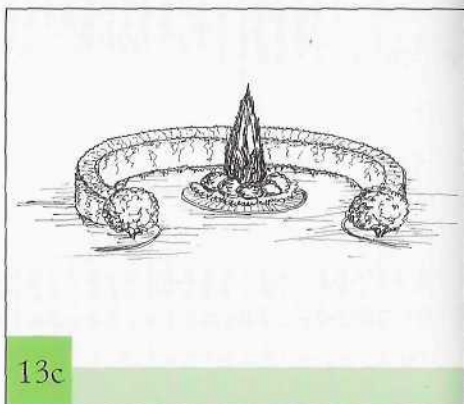
*Часто мы пытаемся расположить пейзажную композицию в геометрическом центре открытого пространства. Выглядит это неестественно, так как в природе ничего подобного встретить нельзя.*

Удивительно, но какая-то неведомая сила понуждает многих людей располагать композиции кругового обзора непосредственно в геометрическом центре газона, водоема, площадки. Знайте, что это оправданно лишь тогда, когда сад имеет регулярную планировку. Но в большинстве случаев мы не стремимся противопоставить свой сад природе, а, наоборот, пытаемся моделировать те или иные природные сообщества. Центрирование выглядит неестественно, поскольку встретить



13б

*Лучше сместить декоративную группу к краю.*



13с

*Центрирование возможно и уместно, когда симметричная композиция расположена в соответствующем регулярном окружении.*

в природе что-либо подобное нельзя. Попробуйте сместить группу относительно центра, и вы увидите, как оживится картина.

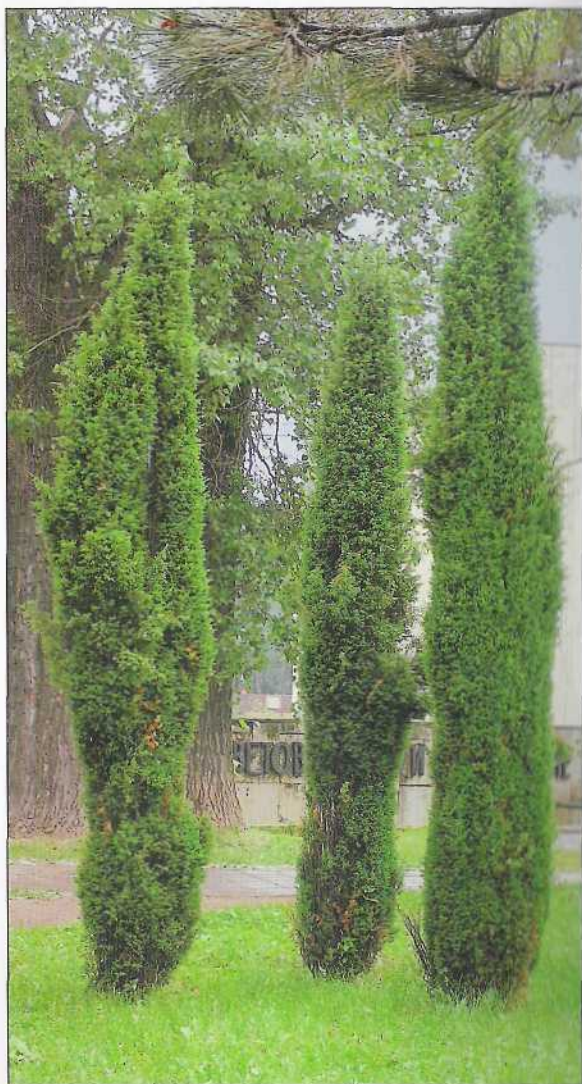


## Структура

Когда для композиции найдено место, надо определиться с ее размерами. Высота и ширина не могут быть слишком большими, иначе композицию нельзя будет оценить в целом. С другой стороны, слишком маленькая композиция на просторном газоне смотрится комично. Как видите, опасны оба варианта.

### Ширина

В отличие от миксбордера композицию кругового обзора строят с таким расчетом, чтобы она воспринималась целостно. Поскольку мы видим композицию с разных точек — и с крыльца, и из беседки, и с дорожки, — надо произвести некоторые расчеты. От каждой видовой точки с помощью угольника постройте 30-градусные углы в сторону предполагаемого расположения группы. Пересечение углов образует область, которая и станет ориентировочной шириной композиции. Безусловно, можно немало отступить от размеров. Но именно чуть-чуть, а не существенно.

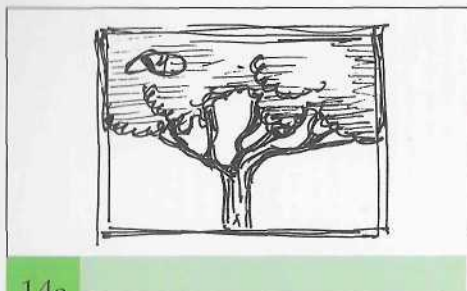


*Композиция потеряет всякий смысл, если рассматривать ее с близкого расстояния: мы увидим только фрагменты кроны, а вся графика останется за кадром.*

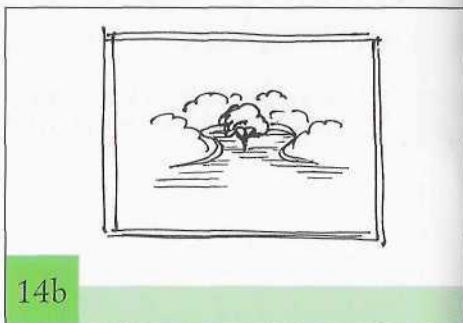
## Высота

А как быть с высотой? Необходимо, чтобы высокие элементы не только попали в вертикальный угол зрения, но также имели по краям немного «воздуха» — полоска газона перед композицией, кусочек неба сверху. Это возможно только в том случае, если декоративная

группа удалена от видовой точки на расстояние, равное хотя бы 2–2,5 ее высотам. Теоретически, чтобы рассчитать высоту самого высокого элемента, надо измерить расстояние от видовой места и разделить его на 2 или 2,5. Но в данном случае все сложнее, поскольку видовых точек несколько.

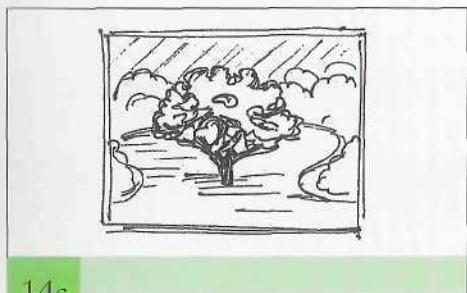


14a



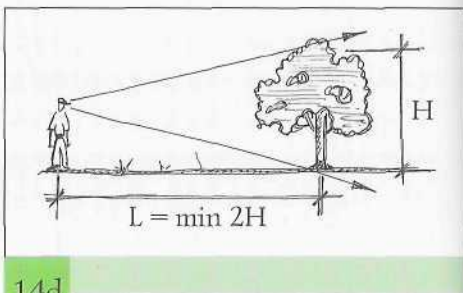
14b

*Как вы сфотографируете дерево? Двигая объектив, вы вряд ли сделаете такой или такой кадр.*



14c

*Скорее всего, вы остановитесь на этом варианте: немного неба над деревом, немного пространства перед ним, свободное пространство по краям.*



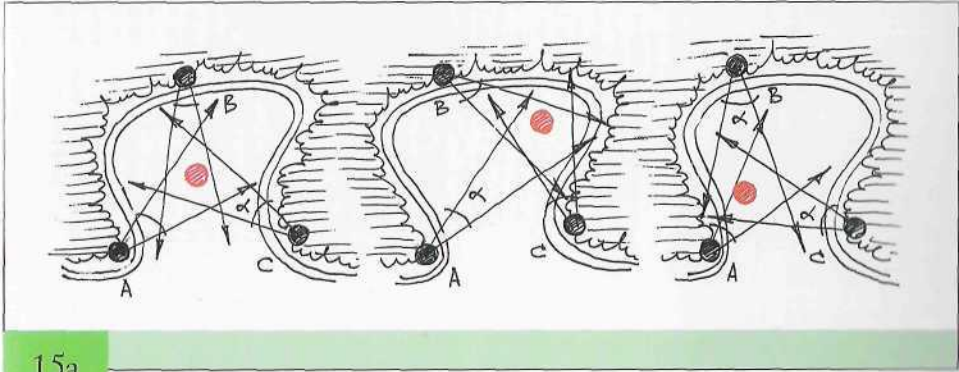
14d

*Чтобы композиция хорошо «читалась», видовая точка должна быть удалена от самого высокого элемента группы на две его высоты.*



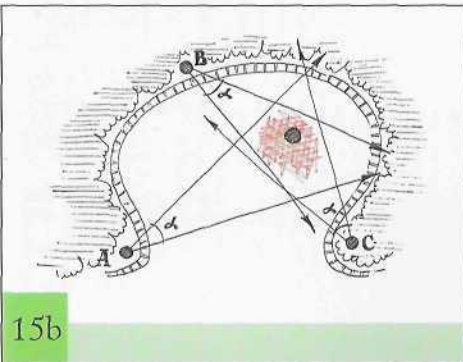
Наша задача – построить композицию, которая будет хорошо смотреться со всех сторон. Поэтому поступаем следующим образом. Сначала выбираем самую дальнюю видовую точку. Зная ширину композиции, рассчитываем высоту главного элемента

(ядра). К ядру подбираем подчиненные элементы. Делаем это, исходя из законов пропорционирования и колористики, а также учитывая характер сезонных изменений растений. Чуть позже мы поговорим об этих законах подробнее.



15а

Располагая ядро будущей декоративной группы в разных частях открытого пространства, мы ищем для композиции самый красивый фон.



15б

Место найдено. Пересечение углов дает представление о площади, которую займет будущая композиция.

Затем переходим на другую точку. Если расстояние до композиции такое же, проблем нет. Но когда оно существенно меньше,

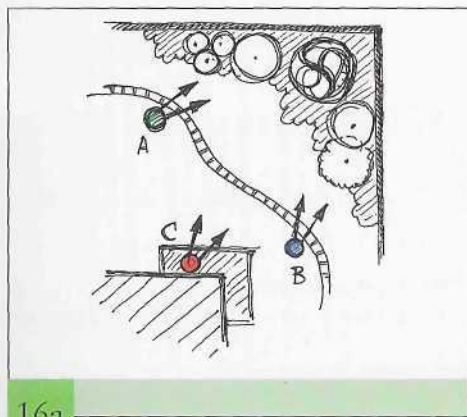


Обычно самый высокий элемент композиции является акцентом или, как еще говорят, ядром декоративной группы.

Прочие элементы по размерам, форме, цвету и другим характеристикам должны ему подчиняться.



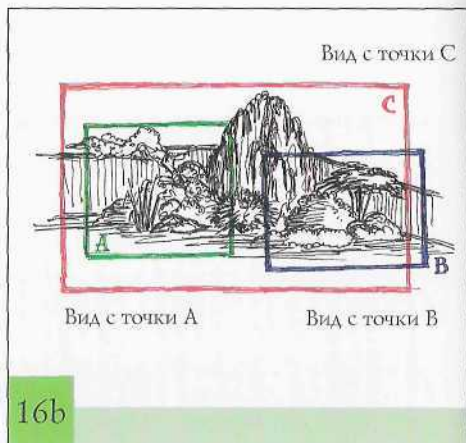
Эта композиция хорошо просматривается со всех сторон, поскольку ее окружает газон.



16а

Композиция должна быть построена так, чтобы в ней присутствовали картины, интересные для каждой видовой точки.

А, В, С — видовые точки разной степени удаленности.



16b

Деталей, которые видны с точек А и В, с точки С не разглядеть. Но мы не можем их игнорировать. В противном случае, находясь в точках А и В, мы увидим лишь зеленый фон, то есть фрагменты крон деревьев.



мы видим не всю группу, а только ее часть (либо нижнюю, либо верхнюю). Например, если главным элементом композиции является ель, то с первой точки виден конус, а со второй — лишь зеленый фон хвои. На этом фоне мы и построим новую группу. То есть опять выберем основной и подчиненный элементы с учетом всех условий. Главное — не испортить того, что было сделано ран-

ше, то есть построить не новую композицию, а гармонично дополнить уже существующую. Далее проходим по оставшимся видовым точкам и поступаем аналогичным образом.



Элементы, подчиняющиеся ядру, подбирают с учетом всех законов пропорционирования и колористики.



На фотографиях одна и та же группа одностороннего обзора, но снимки сделаны с разных видовых точек. Акцентом в обоих случаях является туя западная, а подбивка меняется.



## Внутренняя организация

Структура композиции зависит от выбранного стиля. Как я уже говорил, декоративная группа кругового обзора может быть решена в пейзажном или регулярном стиле. Чаще в садах встречаются пейзажные композиции.

Регулярная композиция имеет концентрическую структуру. В центре размещают главный элемент. На разном удалении от него, соблюдая симметрию, высаживают кустарники и/или многолетники. Элементы имеют строгие геомет-

рические контуры. Растения с живописными формами крон используют крайне редко.

Но композиция может не произвести желаемого эффекта, если находится в неподходящем окружении. Представьте газон, опоясанный живописными кустарниковыми группами и цветниками из многолетников. Согласитесь, регулярная группа, расположенная в центре такого газона, выглядит комично.



Вводить в состав пейзажной композиции хвойные, имеющие форму шарика, а также стриженные растения не стоит. Как ни старайся, из туи 'Smaragd', подбитой туей 'Globosa', естественной картинке не получится. Место таких элементов — в регулярной композиции.

Куда лучше среди плавных линий миксбордеров смотрится композиция пейзажного типа. Такую группу не располагают в геометрическом центре газона. Кроме того, ее главный элемент тоже не отцентрирован.

*Объемные композиции кругового обзора чрезвычайно уместны в городском пространстве.*







*В качестве центрального элемента в регулярной композиции хорошо использовать скульптуру, фонтан, опору с вьющимися растениями, вазон с цветами.*



## Принципы противопоставления и подобия

Независимо от того, какую композицию — регулярную или пейзажную — вы решили создать, принципы построения не меняются. Их всего два. Называют их по-разному: либо принципами контраста и нюанса, либо методами противопоставления

и подобия. В обоих случаях проводится сравнительный анализ элементов, используемых в композиции. Работая по принципу контраста (противопоставления), выбираем растения, которые резко отличаются друг от друга. Растения, подобранные по принципу нюанса (подобия), тоже имеют различия, но это различия ступенчатые, незначительные.

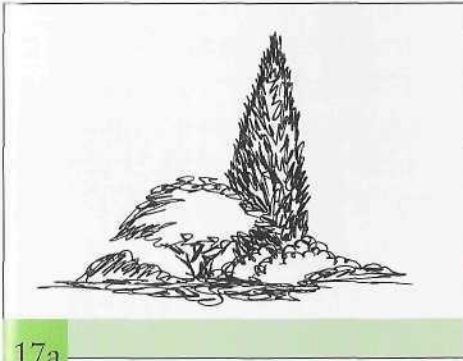


*Декоративная группа, построенная по принципу контраста.*



*Композиция, построенная по принципу подобия.*

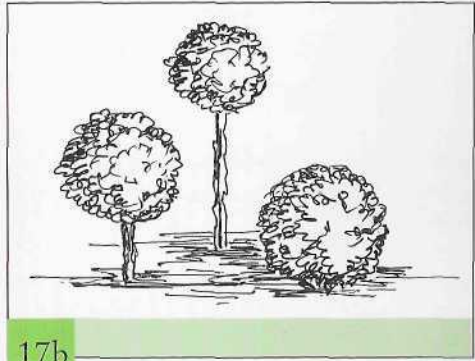




17а

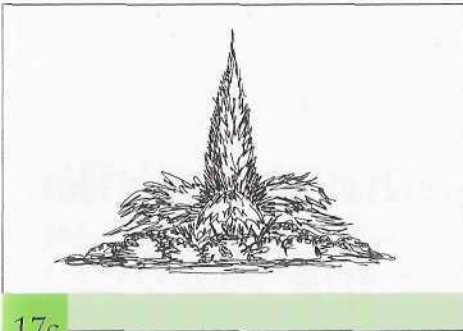
Композиция, построенная на контрасте (форма, цвет).

Независимо от того, на контрасте или нюансе построена композиция, она может быть как пейзажной, так и регулярной.



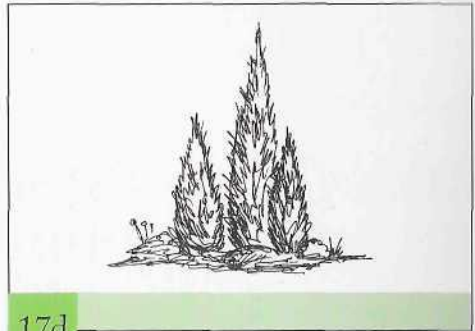
17б

Композиция, построенная на нюансе (размер).



17с

Контрастная регулярная композиция.



17д

Нюансная пейзажная композиция.

Под характеристиками, под-  
вергающимся сравнению, мы  
понимаем размеры растений, их  
цвет, форму и фактуру поверхно-  
сти кроны. Противопоставляя  
характеристики (вертикаль —  
горизонталь, темный — светлый,  
пирамидальный — шаровид-

ный), получаем контраст. Сту-  
пенчатое изменение (насыщен-  
ный зеленый — светло-зеленый —  
салатный; небольшой шар на вы-  
соком штамбе — средний шар на  
среднем штамбе — большой шар  
на земле) дает нюансные соче-  
тания.



*Прибрежная композиция спокойна, но не скучна. В ней нет излишней напряженности, поскольку метод контраста применен грамотно.*

Стоит заметить, что не все характеристики можно сопоставлять в обоих случаях. К примеру, контраст по форме используют часто, а вот контраст по размеру — дело утопическое. И наоборот, довольно трудно представить нюанс по форме, а нюанс по размеру — пожалуйста.

Подобрать растения по принципу контраста довольно просто. Но имейте в виду, это очень сильный прием. Используя его, легко перегнуть палку, то есть создать излишне напряженную композицию. Почему в природе нет напряжения? Потому что мы не видим контрастов. Это не значит, что их нет. Кроме того, природные контрасты чрезвычайно выразительны. Представьте водную гладь пруда и вертикальные линии ветвей плакущей ивы, при-



брежний камыш и округлые листья кувшинок.

То же касается резких цветовых контрастов. Подчас они вызывают бурю эмоций. При кратковременном восприятии это неплохо. Например, в букете для любимого человека цветовая напряженность уместна. Но в садовой композиции или цветнике резкий цветовой контраст возможен только при соблюдении определенных условий. Например, недолгое созерцание одновременно распустившихся контрастных цветков — это приятно. А вот сочетание иссиня-черного барбариса оттавского с лимонно-желтым барбарисом

Тунберга 'Aurea', «радующее» с весны до осени, способны вынести далеко не все.

Совет

*Проектируя контрастные или нюансные композиции по формам и размерам крон, важно иметь в виду размеры и формы взрослых растений, а не те, которые они имеют на момент покупки.*



18

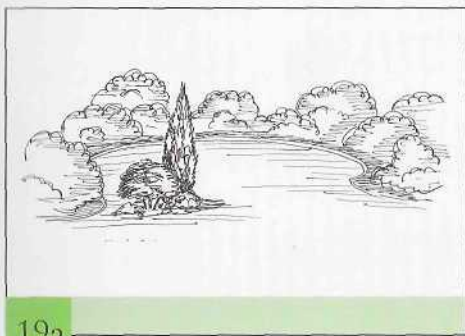
*Предпочтителен вариант, когда декоративная группа и ее окружение выступают по отношению друг к другу как элементы целого. Здесь вы видите композицию, построенную на контрасте к окружению.*



*По форме элементов композиция контрастна, а по цветовым характеристикам нюансна.*

Если на участке уже есть аналогичная композиция и расставаться с ней не хочется, ослабить контраст можно с помощью серебристых, бело-пестрых или обильно цветущих белыми цветками растений. Подобных растений, как травянистых, так и древесных, сейчас очень много.

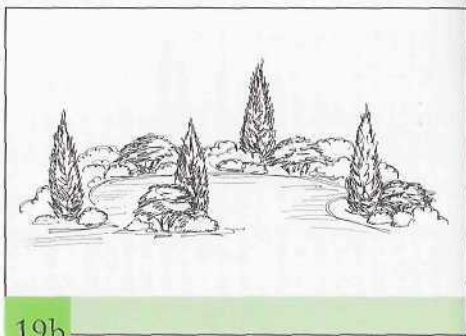
Метод контраста или нюанса применим и к соотношению композиции с ее окружением. Например, группа вертикальных хвойных на фоне приземистого «финского» домика из бруса (контраст по форме). Или круговая нюансная композиция из растений сине-фиолетовой гаммы на фоне желтого забора (контраст по цвету).



19а

*Для того чтобы группа была доминирующей в общей структуре, она должна отличаться от фона, выделяться. По возможности фон должен быть нейтральным.*

Аналогичным образом можно выстроить и нюансные отношения. Но многих пугает, что в этом случае композиция сольется с окружением, то есть не будет восприниматься самостоятельно. Именно это заставляет садоводов отодвигать группу от привязанных к месту объектов и помещать ее чуть ли не в центр открытого пространства. Подобный ход мысли ошибочен. Существует правило построения композиции, которое гласит: если части, сходные по цвету, фактуре, форме и размерам, расположить на близком расстоянии, они сольются в целое. Получается, чтобы группа смешалась с окружением, нужно построить компо-



19б

*Если фон наполнен теми же растениями, что и группа, то композиция перестает быть самостоятельной. Она воспринимается как часть фона, по каким-то причинам оторвавшаяся от него.*



зицию из тех же растений, что имеются в окружении. Но, как вы понимаете, такое случается редко.

### Иерархия элементов

После выбора метода работы с растениями приступают к построению композиции. Независимо от того, какую композицию вы задумали, пейзажную или регулярную, нюансную или контрастную, в ней должна быть четко соблюдена иерархия элементов: главный — подчиненные первого порядка — подчиненные второго порядка и так далее. Причем, чем ниже уровень, тем больше элементов он содержит. Главный элемент всегда один, подчиненных больше... Количество составляющих самого низкого уровня даже не считают. Обратное соотношение невозможно по той простой причине, что в природе такого не бывает.

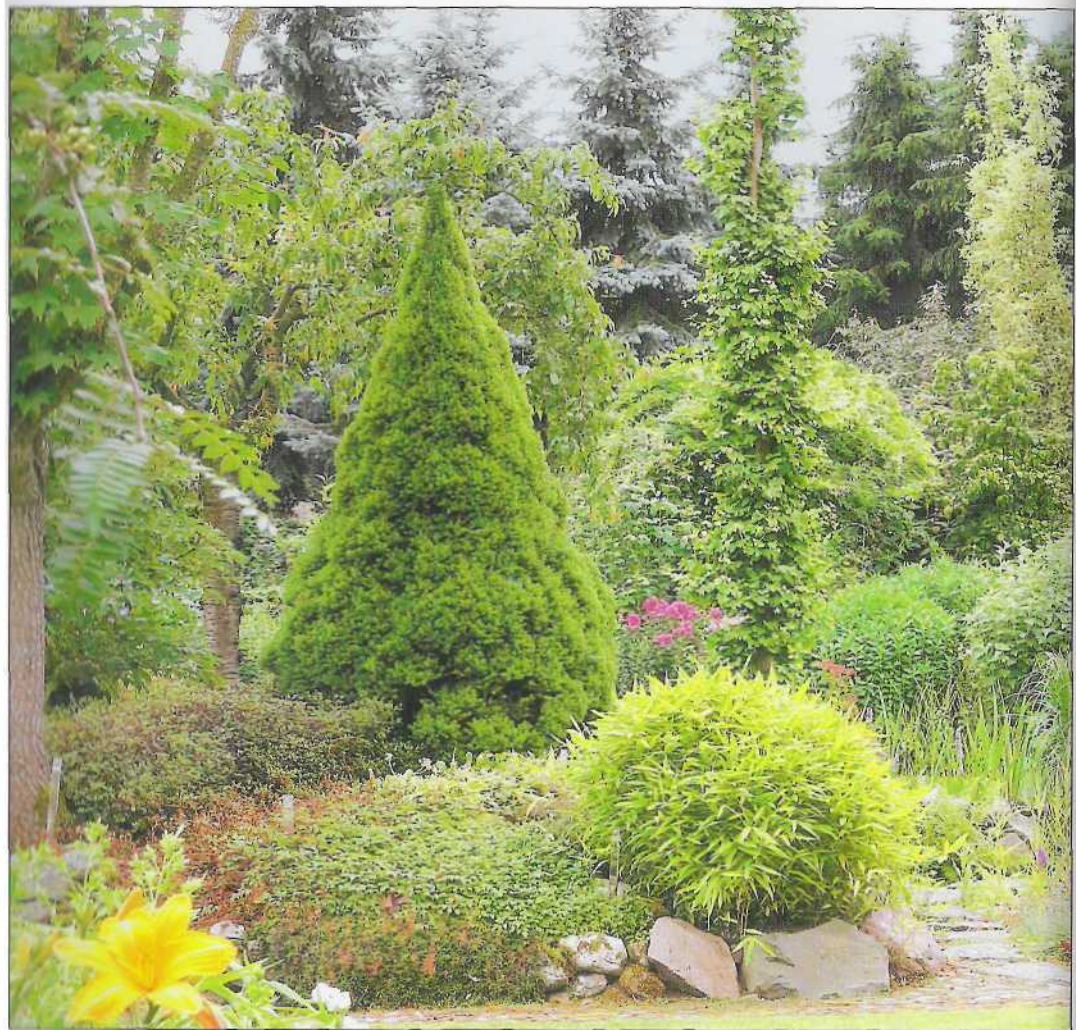
Сначала, исходя из высоты, местоположения и стилистического образа, выбирают доминанту группы. Здесь очень важно выбрать растение правильной формы. Вы когда-нибудь видели, чтобы в природе растение



*Главный элемент в этой композиции — фонарь. Дело не только в размерах, но и в том, что это рукотворный элемент.*

с четким вертикальным контуром подчинялось раскидистому? Наоборот — пожалуйста, а так — нет. Кроме того, некоторые растения имеют «усталый вид» (стефанандра, керрия). Их тоже трудно представить в качестве доминанты.



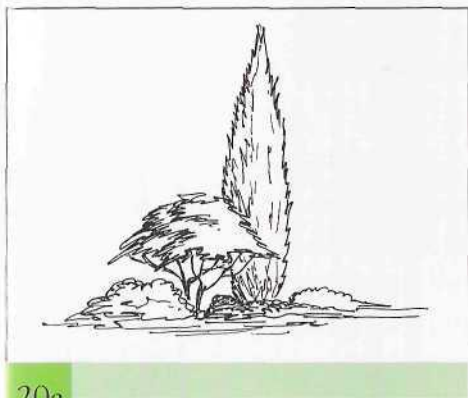


*В композиции хорошо «читается»  
иерархия элементов, соблюден  
принцип золотого сечения.*



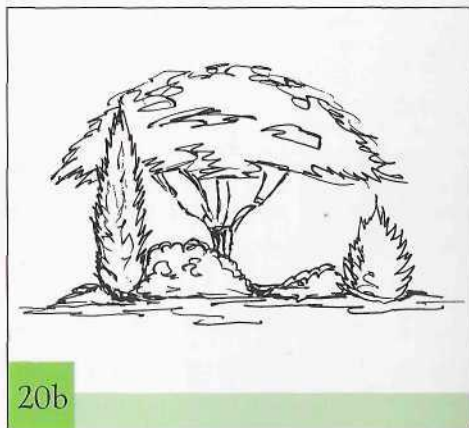
*Растение с вертикальным  
контуром не может подчиняться  
раскидистому.*





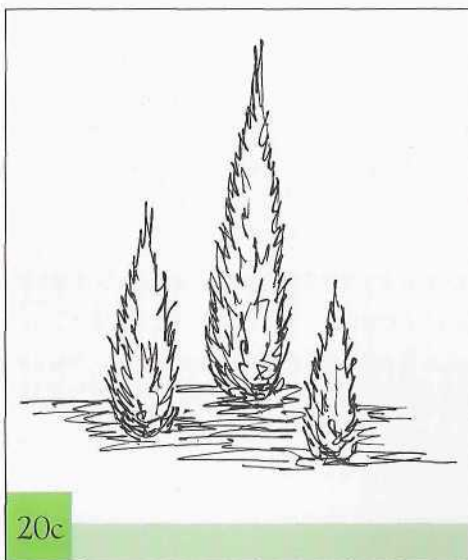
20a

Декоративная группа построена с учетом принципа золотого сечения. Выдержано правило неравностороннего треугольника. Грамотно применен метод контраста и нюанса. Композиция смотрится естественно.



20b

Все необходимые правила соблюдены и здесь, но композиция выглядит нелепо. В чем проблема? Вертикаль никогда не может быть в подчинении у «зонты» или плакучей формы. Примеров подобного соотношения в природе нет.



20c

Элементы могут подчиняться себе подобным, но лишь в том случае, если последние более значимы.

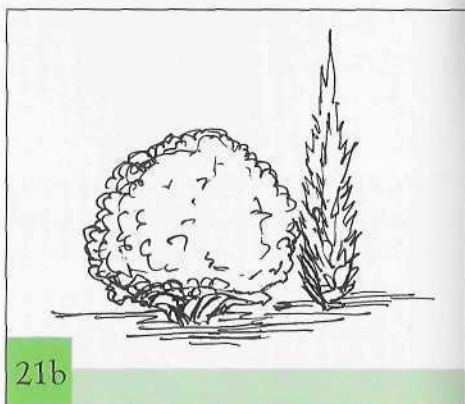
## Пропорции

Будем считать, что с количеством элементов мы разобрались. А как определить размеры? Понятно, что высота подчиненных элементов меньше высоты главного. При этом разница высот не может быть как слишком большой, так и слишком маленькой. В случае если подчиненный элемент незначительно отличается по высоте, он будет соперничать с главным, а если он больше по объему, может даже доминировать, смещая акценты в нежелательную сторону.

Все понимают, что строго соблюдать принцип золотого сечения при работе с растениями довольно сложно: они растут, их конечные размеры не всегда предсказуемы.

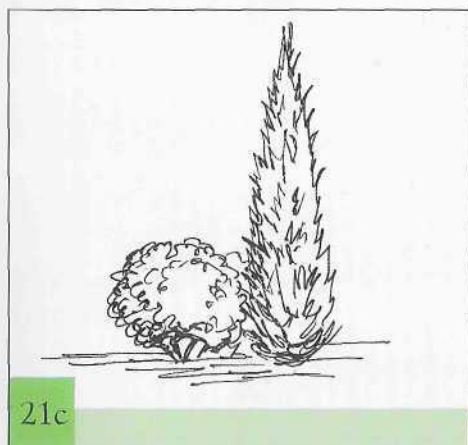


21а



21б

Тем не менее, увидев нечто подобное, восторга мы не испытываем.



21с

А нравится нам, скорее, что-то в этом роде.

Композиция будет восприниматься более гармонично, если отношение высот ее элементов будет приблизительно соответствовать пропорции золотого се-

чения: отрезок АВ делится точкой С в пропорции золотого сечения, если его длина (АВ) так относится к его большей части (АС), как большая часть (АС) относится к меньшей (СВ). Точное цифровое выражение пропорции — 0,618: 0,382. Но пользоваться цифровым выражением пропорции, согласитесь, неудобно. Кроме того, в работе с растениями математическая точность и не нужна. Лучше использовать ряд чисел Фибоначчи, где каждое последующее число получается сложением двух предыдущих (1, 2, 3, 5, 8, 13 и т. д.). Начиная с  $\frac{3}{5}$ , каждая дробь в ряду ( $\frac{5}{8}$ ,  $\frac{8}{13}$  и т. д.) яв-



ляется пропорцией золотого сечения.

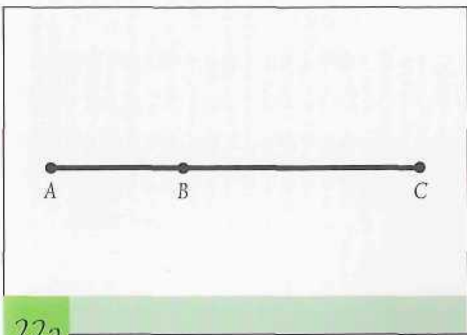
Есть и другой способ пропорционирования. В его основе лежит правило неравностороннего треугольника. Особенно удобно пользоваться этим правилом, если композиция состоит из трех основных элементов. В плане они образуют неравносторонний треугольник, длинная сторона которого находится перед наблюдателем, а короткая слева от него.

Высота элементов регламентирована: средний — самый высокий, левый занимает промежуточное положение, правый — самый низкий. Если есть необходимость переместить средний по высоте элемент вправо, то и длину сторон из-

меняют так, чтобы короткая была справа.

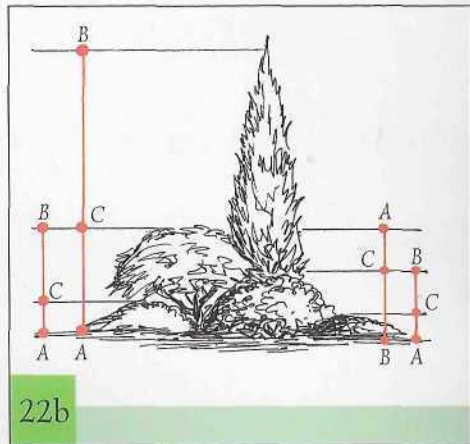
Что касается расстояний между растениями, ориентироваться следует на размеры крон. Кроны деревьев и кустарников не должны плотно смыкаться, если только речь не идет о букетной посадке. Однако и слишком большое расстояние — это плохо. Чтобы определиться с посадкой, надо, имея в виду габариты растений во взрослом состоянии, нанести их на схему.

Оптимальным можно считать положение, когда кроны растений, находящихся на одной высоте, слегка касаются друг друга. Расстояние определяют по центру крон.



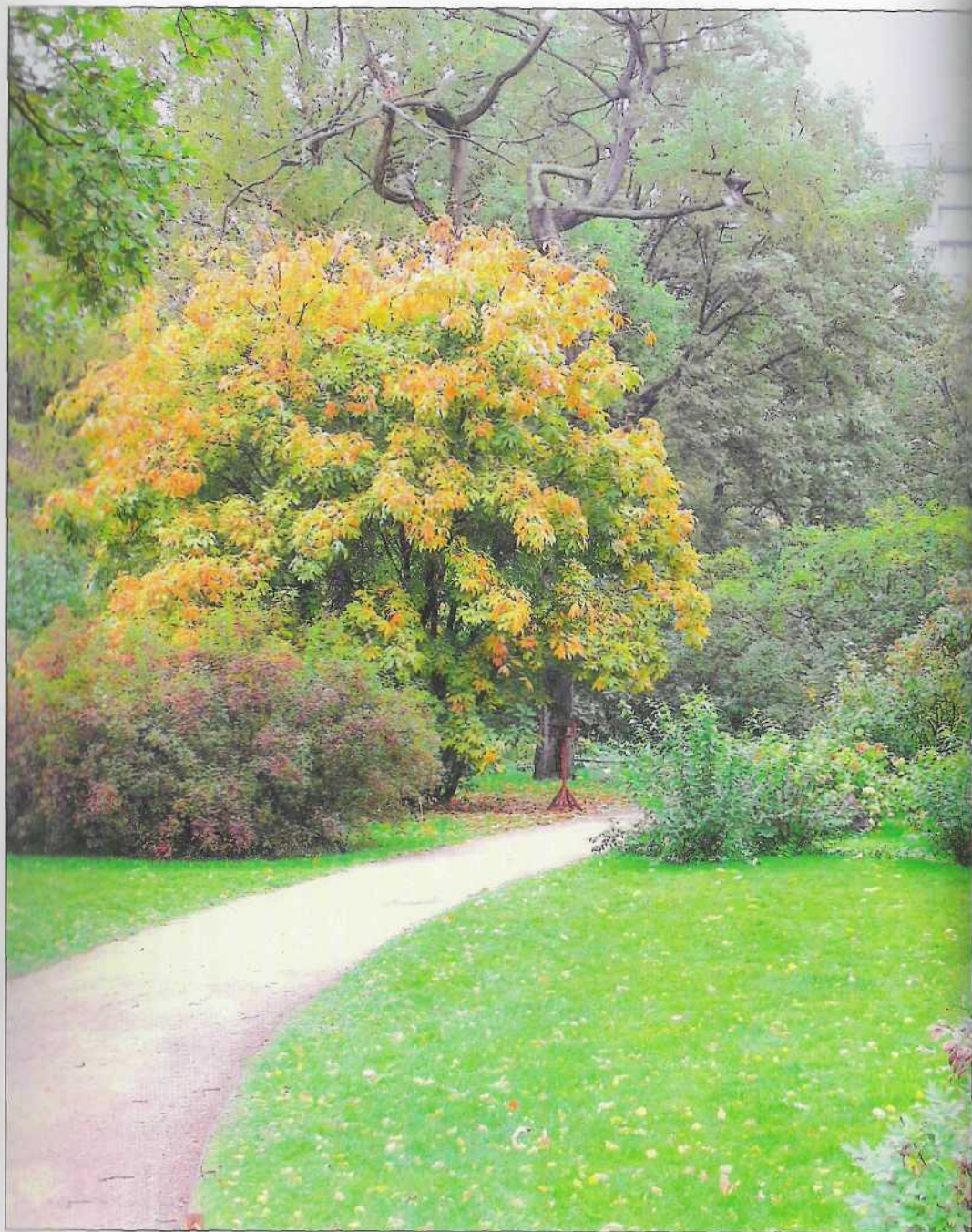
22а

Точка С делит отрезок АВ в пропорции золотого сечения, когда  $AC : BC = BC : AB$ .



22б

Соблюдая эти значения, можно построить композицию, близкую к идеалу.



*Композиция, построенная по правилу неравностороннего треугольника.*



## Выбор растений

Композицию кругового обзора не всегда создают из разных видов растений. Она вполне может быть однородной по составу.

В некотором смысле круговой композицией можно считать группу деревьев в букетной посадке. Правила посадки следующие. В большую яму или на близком (до 50–60 см) расстоянии сажают несколько деревьев одного вида. Вид выбирают в зависимости от размера

группы. Размер, в свою очередь, регламентирован площадью участка. Это могут быть березы, сосны, орехи. Развиваться деревья будут по-разному. Прямые стволы сосен взметнутся вверх, березы дуговидно изогнутся, орехи и вовсе разойдутся стволами в стороны друг от друга. При этом общая крона накроет довольно большую площадь, а выглядеть растения будут как одно многоствольное дерево с пышной кроной.



*Такого многообразия видов, как в композициях одностороннего обзора, в круговых композициях быть не может.*



*Однородный вариант композиции кругового обзора.*

Выбирая растения для букетной посадки, прежде всего оцените экологические условия участка. Вариант, когда условия пытаются поменять в связи с требованиями растений, здесь не пройдет. Кроме того, садовые площади, предназначенные под посадку, должны быть достаточными

для развития и надземной части такой группы, и ее корневой системы.

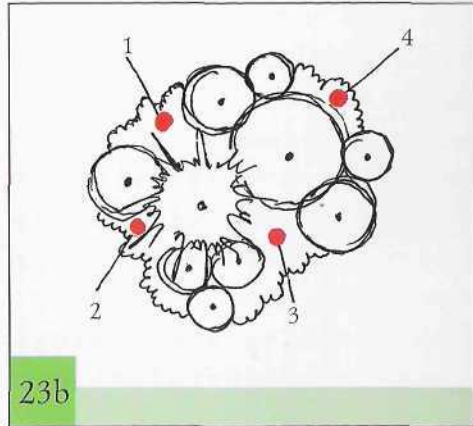
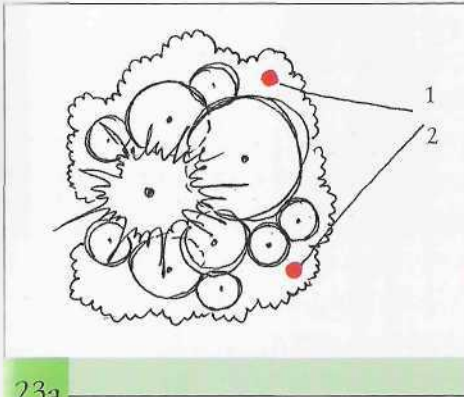
Но вернемся к круговым композициям, состоящим из разных растений. Конечно, такого многообразия, как в композициях одностороннего обзора, здесь быть не может. Не может быть и пестроты: все виды, которые мы используем, должны сочетаться по физиономическому типу, стилистике. Хотя возможность разнообразить ассортимент, безусловно, остается.



Многоствольные деревья пользуются у нас большей популярностью, чем правильные, с прямыми стволиками. Мы и в лесу умиляемся, завидев сросшиеся березы, и в садовом центре кладем глаз именно на такие растения. В большинстве случаев это не результат формирования, а букетная посадка.

Рассмотрим композицию, которая в плане имеет не круг, а некую неправильную форму с «карманами». Состав растений в «карманах» будет существенно различаться. Во-первых, из-за различного фона, каждый раз диктующего свое цветовое реше-





Передний план такой группы трудно оформить интересно, поскольку между фрагментами, решенными по-разному (1, 2), нет грани.

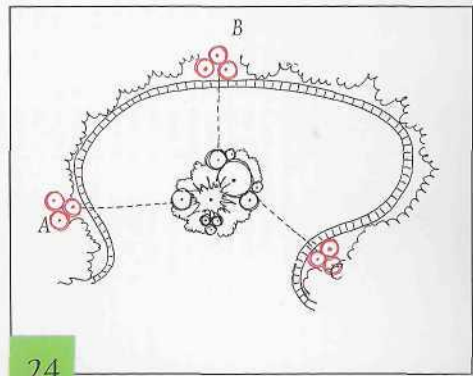
Между фрагментами группы есть «карманы» (1, 2, 3, 4), которые можно заполнить композициями из травянистых растений.

ние. Во-вторых, «карманы» по-разному ориентированы по сторонам света. Один окажется на севере и, соответственно, в тени, другой будет «жариться» на солнце.

Обратите особое внимание на стыки карманов. Различия в видовых составах маленьких групп не должны бросаться в глаза. Проблему надо решать комплексно. Важно сделать так, чтобы граница между «карманами» не была жесткой. Сгладить ее поможет нейтральный по цвету и облику кустарник или многолетник.

От границ между карманами можно отвлечь внимание с помо-

щью еще одного приема. Это легко сделать, если разместить в качестве отвлекающих элементов небольшие группы растений, особенно привлекательные вблизи.



Композиции из ярких или душистых растений (А, В, С) помогут отвлечь внимание от стыков.

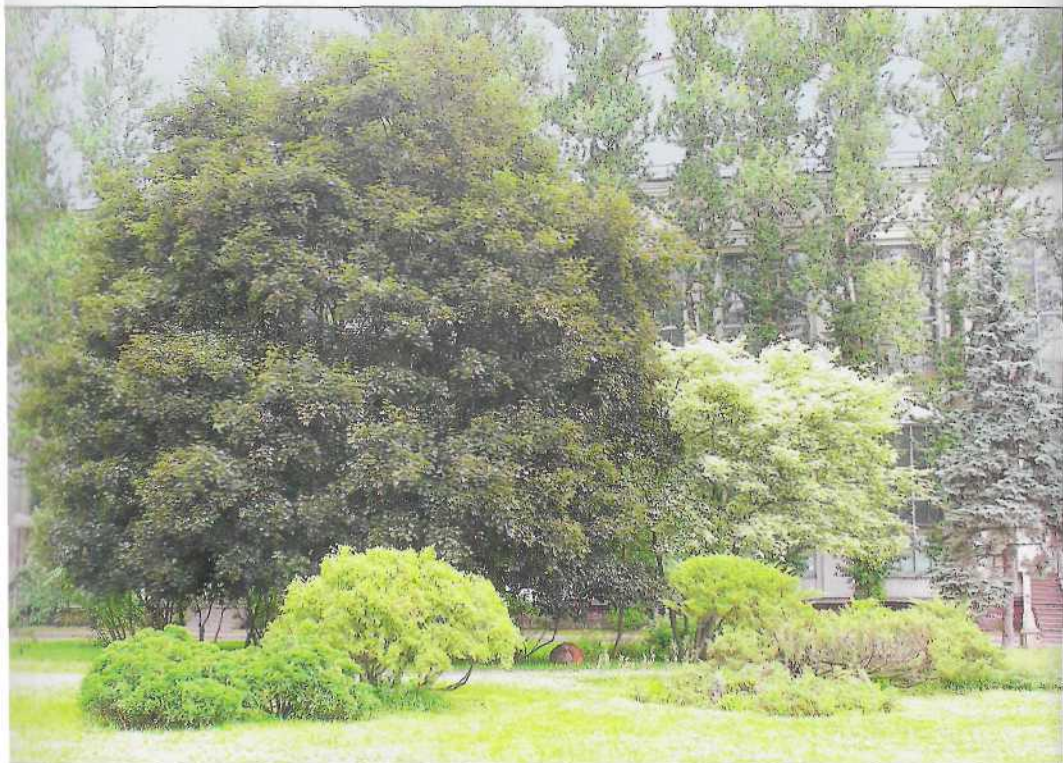
Говоря об ассортименте, нельзя оставить без внимания вопрос восприятия тех или иных растений с разного расстояния. Есть растения, которые эффектно смотрятся издалека, другие хороши только вблизи. Поскольку видовая точка может быть удалена от композиции или, напротив, приближаться к ней практически

---

*При составлении композиций необходимо учитывать изменения, происходящие с растениями от сезона к сезону.*

вплотную, логично расположить растения так, чтобы их декоративные качества «работали» по максимуму.

Подобные растения могут быть в композиции постоянными или сезонными акцентами. Например, некоторые сорта дерева благодаря яркой коре очень эффектны зимой, а летом они становятся нейтральным фоном для других видов и сортов. Идеальной можно считать композицию, которая стабильно декоративна и в то же время





имеет сменяющиеся акценты. Чаще всего акценты бывают цветовыми (сроки цветения, сезонная окраска).

В композиции кругового обзора, как, впрочем, и в любой другой, важны динамика роста и долговечность растений. Создавая ту или иную группу, мы ориентируемся на размеры растений во взрослом состоянии. И это

---

*Посмотрите на эту же композицию осенью. Изменился не только колорит, но и рельеф декоративной группы.*

правильно. Но прежде чем растения достигнут проектных размеров, пройдет какое-то время. А время играет в судьбе композиции решающую роль. Судите сами. Пика декоративности разные растения достигают не одновременно, поскольку растут с разной скоростью. Из-за этого картинка, которую вы нарисовали в своем воображении, может не сложиться. Ведь к тому времени, когда повзрослеют медленнорастущие растения, их быстрорастущие партнеры уже уйдут, закон-







*Чаще всего акценты бывают цветовыми (сроки цветения, сезонная окраска).*

чив жизненный цикл. Поэтому в одну композицию подбирают растения со сходными темпами роста или разного возраста.

А что делать, пока растения-акценты подрастают? Чем компенсировать недостаток объема? Лучше всего цветом. Это объяс-

няется особенностями зрительного восприятия. Яркие краски отвлекают внимание наблюдателя от недостатка объема, а светлые тона делают объекты визуально крупнее.



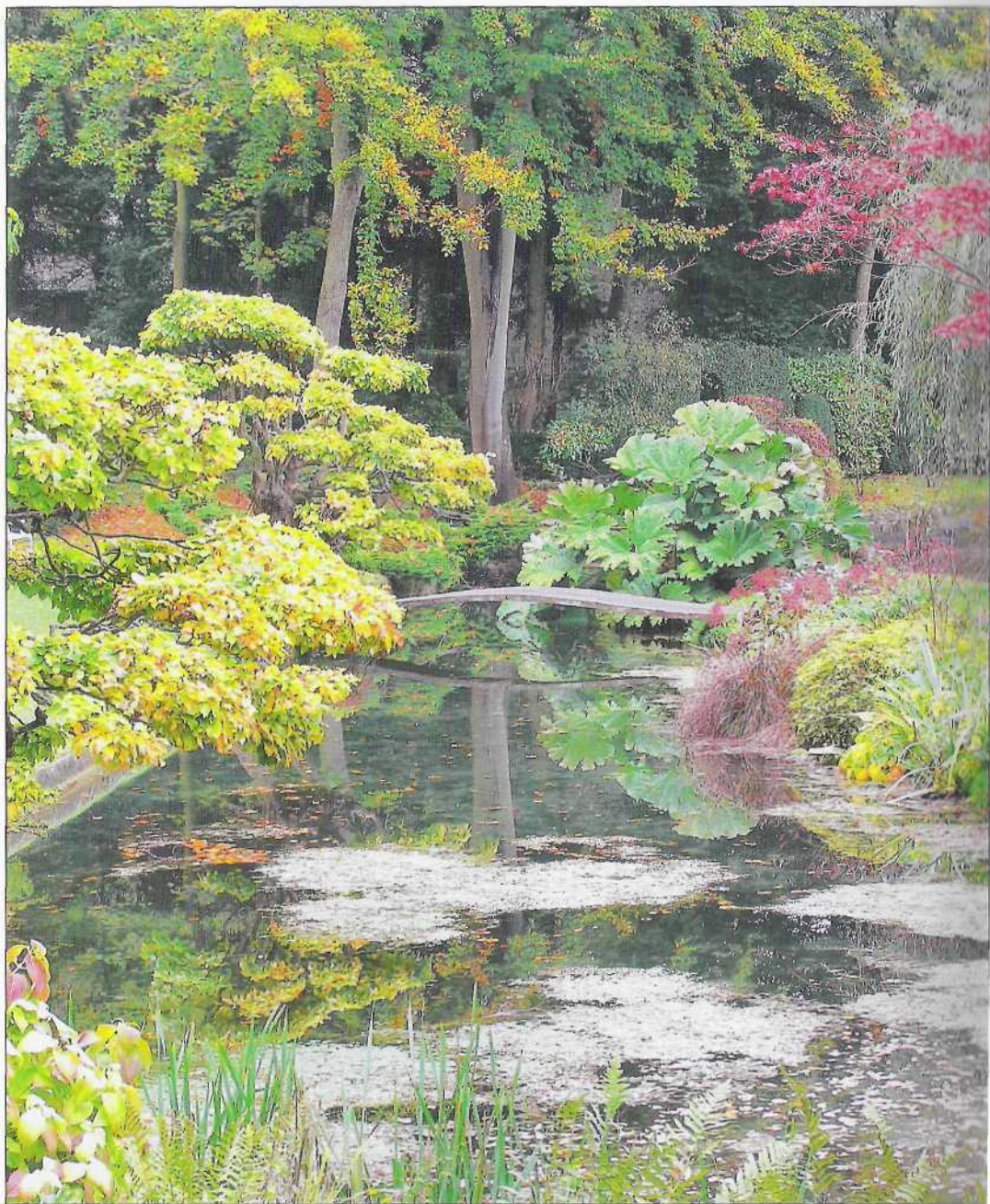
Деревья и кустарники, растущие медленно, обычно являются долгожителями. И наоборот, чем быстрее рост, тем короче жизнь растения.

Можно использовать быстрорастущие летники (амарант, клецелина), многолетники и кустарники. А лианами-летниками (настурция, душистый горошек, ипомея) хорошо увить опоры. Не надо делать стационарную опору. Пусть она будет, к примеру, из ивового прута. К моменту, когда подрастут деревья, опора сгниет, летники много раз поменяются, некоторые многолетники или быстрорастущие кустарники выпадут, от других вы откажетесь сами.

Зимой картину можно оживить кормушкой на опоре. Если не забывать подсыпать крупу, вокруг будет кипеть такая жизнь, что вы забудете о проблеме недостатка объема.

Подбирая растения-компенсаторы, важно учитывать биологию видов, которые уже растут





*Идеальной можно считать композицию, которая стабильно декоративна и в то же время имеет сменяющиеся акценты.*





*Гравийная отсыпка отделяет декоративную группу от других посадок.*

на постоянном месте. Компенсационные посадки не должны вредить основным. Так, если прикрыть крупными летниками или многолетниками медленно растущий бархат амурский, это даже поможет ему: затенение будет стимулировать рост и способствовать формированию прямого ствола. А саженец со-

сны подобным образом обсаживать нельзя.

Напоследок еще раз обратимся к проблеме визуального объединения декоративной группы с окружением. Мы говорили о том, что композиция может слиться с другими садовыми посадками, если будет построена из тех же видов. Но слияния легко избежать, если поместить группу на расстоянии не менее двух ее диаметров от кромки окружения. Если же растительный состав группы существ-



венно отличается от других посадок, композицию можно расположить практически вплоты к небольшой разделительной полосе газона или мощения. Согласитесь, декоративная яблоня не сольется с фоном из кустарников, даже если их разделяет узкая полоса газона.

Традиционно в русском саду выразительные растения сажали на нейтральном природном фоне. В усадьбах акцентами были лиственницы, пихты, кедры. Когда появились дачи, им на смену пришли сирени, гортензии, шиповники. Чуть позже — флоксы и пионы. Сегодня ситуация изменилась. Сады переполнены экзотическими яркими растениями. Мы забыли о том, что «звезды» потому и являют-



*Композиция из декоративных сортов яблони будет выделяться в любом окружении.*



ся «звездами», что растут на фоне нейтральных, не привлекающих внимания растений. Собирая в саду все лучшее, что есть в садовых центрах, мы лишаем себя возможности построить по-настоящему интересную композицию, которая будет эффектно смотреться в спокойном окружении. Будьте осторожнее, лучшее — враг хорошего.

*Роджерсия и ирис создают спокойный, но не скучный фон для примулы.*

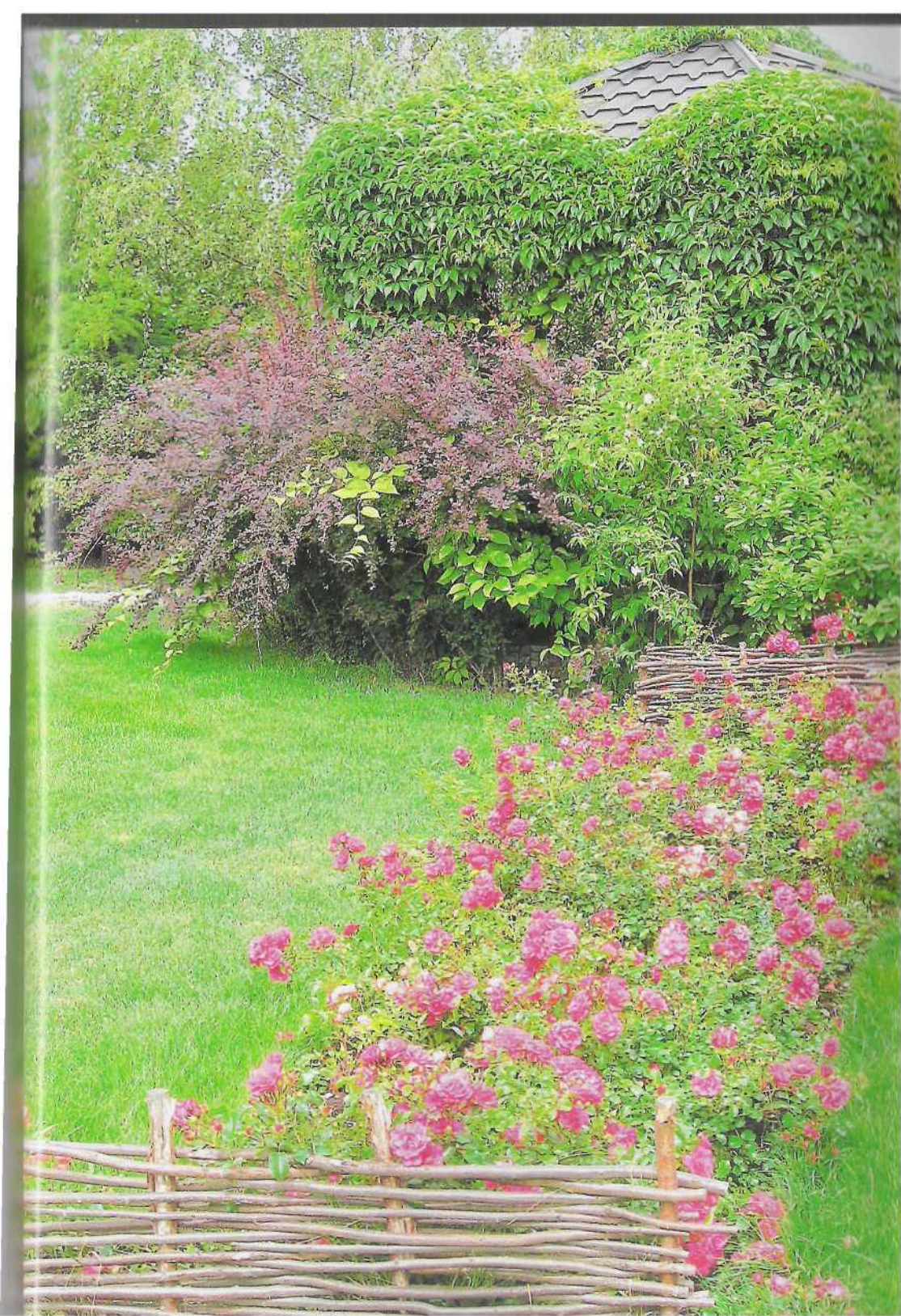
## Заключение

В заключение хочется еще раз подчеркнуть, что все рассмотренные выше приемы создания композиций — лишь инструменты. Инструменты в помощь. Ни в коем случае нельзя становиться их рабом и пытаться все подчинить математике. В любой деятельности основой успеха является творческий подход. При этом алгоритмизировать творческую составляющую проекта, как вы понимаете, не представляется возможным.

Многие люди обладают врожденным вкусом. Они все делают правильно, не зная законов гармонии. Если проанализировать их проекты, окажется, что и пропорции, и цветовые сочетания, и стилистический подбор в таких композициях приближаются к рекомендуемым. Доверяйте своему чутью, своим представлениям о красоте. Помните о том, что законы позволяют построить гармонию, приятную большинству. Но большинство — это не все. Сад вы создаете для себя.









Сапелин Александр Юрьевич

## САДОВЫЕ КОМПОЗИЦИИ

### Уроки садового дизайна

Фотографии А. Сапелина, А. Лысикова  
На обложке фотография А. Лысикова

Художественное оформление Н. Д. Бисти

Ведущий редактор Т. В. Смирнова  
Главный художник М. В. Суханова

Верстка и обработка иллюстраций ООО «КАМЕЯ»  
Тел. (495) 629-47-89

ЗАО «Фитон+»  
Изд. лиц. АР № 066624 от 26.05.99  
Тел.: (495) 256-67-01; 256-67-20

Сдано в набор 10.03.08. Подписано в печать 14.04.08.  
Формат 70 × 90 1/16. Бумага мелованная.  
Гарнитура LazurskiC. Усл. печ. л. 5,85. Тираж 3000 экз.  
Заказ № Т-498.

Гигиенический сертификат  
№ 77.99.2953.П.5535.9.99 от 13.09.99

Налоговая льгота – общероссийский классификатор  
продукции ОК 005-93, том 2  
95 3000 – книги и брошюры

Отдел оптовых продаж – тел. (495) 256-25-75, sales@fiton-knigi.ru

Отпечатано в типографии ОАО ПИК «Идел-Пресс».  
420066, г. Казань, ул. Декабристов, 2.