

8/2010

www.cvetniki.ru

ЦВЕТНИКИ®

В августе

Живописные ГОБЕЛЕНЫ

**Пестрый ЦВЕТНИК
ШЕДЕВРЫ второй половины лета
БЕГОНИИ для сада**

РЕКОМЕНДОВАННАЯ РОЗНИЧНАЯ ЦЕНА 45 РУБЛЕЙ



FLOWER GARDENS



1 000 8



4 16070981230010

MEDIATEST

Конкурс «Парад Цветников» стр. 27



ГАРМОНИЯ КРУГА

Чтобы сделать сад уютным и необычным, не обязательно гнаться за новшествами. Достаточно посмотреть вокруг. Если приложить немного усилий и включить воображение, привычные формы заиграют по-новому. **Стр. 28**

МОЛОДИЛО

Среди многочисленных имен молодила существует и такое – «громовая трава». С давних времен бытует поверье, что молодило спасет жилище от ударов молний, поэтому еще в Средние века в Европе эти растения высаживали на крышах. **Стр. 36**



ЦИТРУСОВЫЙ МИКС

Если вы хотите добавить интерьеру сочных красок, используйте насыщенные цитрусовые оттенки. Для этого вам потребуется самая малость – несколько декоративных элементов и фантазия. **Стр. 38**



СОДЕРЖАНИЕ

У пруда	9
Цветочный калейдоскоп	10
Сезонные мотивы	13
Шедевры второй половины лета	16
Цветник месяца – август	18
Вероника	20
Конкурс «Парад Цветников»	27
Вьющиеся растения	30
Азарина	32
Бегонии для сада	33
Конкурс	37
Пестрый цветник	40
Садовый центр	42
Растения для здоровья	44



Мargarita Алексеева, ландшафтный дизайнер,
преподаватель учебно-практического центра «Цветущая планета»
ФОТО автора

ЖИВОПИСНЫЕ ГОБЕЛЕНЫ



Творчество ландшафтно-го дизайнера сродни произведениям художника. Он создает удивительные цветочные композиции на садовом участке подобно тому, как живописец пишет красками на холсте. Причем данные картины уникальны: они живые, меняют свой облик ежедневно и ежечасно.

Искусство гобелена

Наслаждение, получаемое зрителем от пейзажных полотен, вдохновило мастеров декоративно-прикладного искусства на новое направление в ткацком производстве — гобелены. В переводе с французского «гобелен» — стеной безворсовый ковер с сюжетной или орнаментной композицией, вытканый вручную перекрестным переплетением разноцветных шерстяных и шелковых нитей.

Техника гобеленового производства очень проста, однако требует от мастера много терпения, опытности и художественных познаний. Искусным ткачом может стать образованный художник, который не только с достаточной точностью копирует оригинальные творения первоклассных живописцев, написанные масляными или фресковыми красками, но и с помощью глубоких специфических профессиональных знаний воспроизводит колорит, светотени и первоначальный рисунок.

С 1730-х годов во французском шпалерном ткачестве главенствовало стремление наиболее точно воссоздать живописный оригинал. Одним из тех, кто настаивал на буквальном воспроизведении картины, был руководитель парижской мануфактуры, художник Жан Батист Удри. По его инициативе на предприятии ввели цветовую шкалу, где каждый оттенок имел свой номер. Вспомогательные шаблоны, которых должен был строго придерживаться ткач, содержали фрагменты, обведенные контуром и пронумерованные в соответствии с этой шкалой. Таким образом, из процесса создания

гобелена исключили творческую инициативу ткача, так как ему приходилось только копировать оригинал.

Вдохновляющие легенды

Многовековая мода и любовь к данным произведениям искусства позволила создать интересные сюжеты, легенды и новые направления использования гобеленовых технологий. Так, по одному из преданий, появился совершенно очаровательный детский отдел настенных шпалер. На каждой тканой картине изображен эльф с каким-либо цветком. История гласит, что у одного богатого че-





ловека дочка страдала боязнью света и не могла выходить в сад. Чтобы хоть как-то украсить ее жизнь, любящий отец создал гобеленовый цветник.

Возможно, именно эта легенда воодушевила голландского ландшафтного дизайнера Пита Удольфа на создание сложных цветников, насыщенных растениями разнообразных видов и форм, которые стали неперенным элементом современного сада. В его садах основная роль отводится облику (габитусу) растений, текстуре, фактуре, размеру листвы, формам соцветий. Удольф сформировал особый взгляд на сад, сумев найти новое наполнение растительных композиций.

Пространство его цветников, представляющее собой различную структуру поверхностей, часто сравнивают с технологией создания замысловатых сюжетов гобеленов, где за внешне спокойной непринужденностью цветочных композиций ландшафтного дизайнера

стоят высокое мастерство и несомненный художественный талант.

В чем же секрет ландшафтных «гобеленов»?

Чтобы сформировать действительно грамотный и красивый цветник, нужно воспользоваться рекомендациями опытного мастера Жана Батиста Удри: создать вспомогательный шаблон, или, говоря современным профессиональным языком, подробный эскиз будущей композиции. Но в отличие от французских ткачей ландшафтный дизайнер сам составляет индивидуальный образ миксбордера и имеет полное право вносить необходимые коррективы.

Приступая к проектированию предстоящих посадок, очень важно детально продумать форму и размер цветника, подобрать ассортимент растений, определить цветовую гамму, а затем в масштабе прорисовать его на бумаге. Сначала,

как правило, обозначают место посадки «солирующих» видов и растений непрерывной декоративности, то есть отличающихся выразительной формой куста и красивой листвой.

В отличие от тканых шпалер цветочные гобелены — объемные композиции, поэтому при размещении растений учитываются высоты, причем в первую очередь планируются высокие, затем — средние и низкие экземпляры. И только потом между стабильно декоративными представителями размещают остальные виды.

Цветовая палитра

Не менее важную роль играет цветовая гамма растений. Подобно ткачам, переплетающим нити разного цвета, ландшафтные дизайнеры сочетают различные виды и сорта растений, создавая ощущение постепенного изменения тона и рельефности цветников. Идея гармоничного сочетания цвета в сложных миксбордерах интересовала многих художников-садоводов, которые учились работать с колористикой природных материалов на открытом пространстве.

Особый вклад в цветовую палитру растительных композиций внесли Гертруда Джекилл, Лоуренс Джонстон и Витт Секвилл-Вест. Клод Моне тоже приложил много усилий, создавая свой сад по принципу цветочных пятен гобеленового полотна. Пит Удольф уделяет цвету меньше внимания, используя его только для создания атмосферы.

Принципы проектирования «гобеленовых» цветников

В нашей стране технику гобеленовых цветников использует Елена Константинова. Ее работы ориентированы на длительную декоративность и построены по принципу двустороннего лоскутного одеяла, то есть обозреваются со всех





сторон и имеют довольно внушительные размеры: ширину от 10 м и протяженность до 100 м.

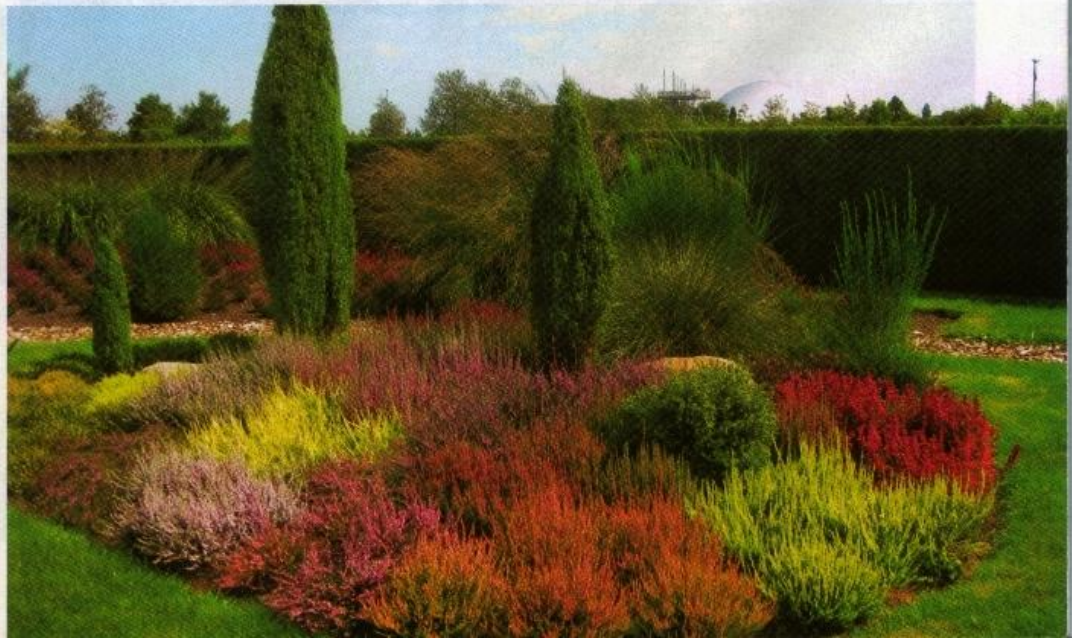
При создании подобных миксбордеров в первую очередь необходимо определить условия освещенности конкретного места будущего цветника и учесть тот факт, что в течение дня он определенное время будет освещаться солнцем с противоположной от визуального обзора стороны. Такая естественная подсветка — довольно выигрышная ситуация для цветочной композиции, так как выявляются нюан-

сы формы растений, текстура листьев и ажурные соцветия злаков. Только после этого можно определиться с колористической схемой цветника.

При проектировании «гобеленовых» цветников необходимо проанализировать сезонную декоративность композиции. Для этого на эскиз можно поочередно накладывать листы кальки с прорисованными в цвете образами цветника, соответствующими определенным временам года и разным месяцам.

Подобно старинному способу раз-

метки контуров рисунка на шаблоне, переносим на территорию очертания цветника и описываем песком зоны размещения растений, то есть план с листа бумаги копируем на сад. Нужно обязательно учесть, что мы работаем с природным материалом, который имеет свойство изменяться, разрастаться, занимать не всегда отведенные ему пространства, вытесняя соседей, или же, наоборот, быть ущемленным более агрессивными экземплярами. Эта особенность растений





влияет на внешний вид задуманной сюжетной линии. Поскольку в лоскутном одеяле такого сада будут хаотично перемешаны разные виды растений, которым невозможно отвести определенное место, то они должны сочетаться и не портить первоначальный замысел.

Посадка и уход

Почву для «гобеленовых» цветников готовят особенно тщательно: снимают дерн, перекапывают грунт, по необходимости вносят торф, песок, перегной, компост. Участок, замусоренный сорняками-многолетниками (пыреем, снытью, осокой), за две недели до перекопки обрабатывают раундапом. После посадки регулярно рыхлят почву, поливают растения и пропалывают сорняки. Так как «гобелены» имеют определенный орнамент, то значительную часть в них занимают однолетние культуры, которые требуют более пристального внимания, чем многолетники. Их нужно регулярно подкармливать комплексными удобрениями, удалять отцветшие соцветия, пропалывать сорняки, рыхлить землю.

В последнее время вновь обратили внимание на природные сообщества растений и стали активно вводить их в сложные садовые композиции. Местные экземпляры совсем не капризны, легко приживаются и прекрасно вписываются в окружающий пейзаж. Сочетание броских садовых форм и неярких диких видов растений получило название классических английских миксбордеров, или изысканных «гобеленовых» цветников.

И впечатление, которое производят на зрителя эти живописные композиции, стоит всех хлопот, затраченных на то, чтобы тщательно продумать и подобрать ассортимент растений, составить детальный план, сделать профессиональные посадки и добросовестно ухаживать за ними.

ЧЕРЕНКИ И ПРОРОСТКИ – БЫСТРО, ВЫГОДНО, УДОБНО!

Фирма «**Рассада.ру**» поставляет на российский рынок проростки и укорененные черенки однолетних и многолетних растений производства голландской фирмы «**Шнайдер**».

Широкий ассортимент однолетников – от агератума до цинерарии, большой выбор ампельных, многолетники в кассетах.

Невысокие цены при неизменно высоком качестве.

Проростки и укорененные черенки очень удобны и экономичны для дальнейшего выращивания: достаточно посадить их в подходящий контейнер, и через 1–1,5 месяца готова ровная прекрасная рассада.

Т./ф.: +7 812 448 90 78 rassada.ru@mail.ru www.rassada.ru

У пруда

Эта невероятно яркая, насыщенная композиция с садовым прудиком требует особого внимания при планировании посадок. Используйте растения с ажурной листвой, не утяжеляющей общую картину. Зеленые пятна, необходимые при создании многоцветных композиций, дадут листья рододендрона и бузульника. При устройстве водоема в подобном стиле избегайте правильных форм — овальной или круглой. Лучше всего смотрится прудик с «почковидными» очертаниями. Берега можно разнообразить небольшими затонами, заливом, болотцем. Неправильность контуров подчеркнут растения своими свисающими длинными листьями.



Бузульник узкоголовый
'The Rocket'

Кореопсис
мутноватый

Монарда гибридная

Лилейник гибридный

Хаконехлоя крупная

Агапантус зонтичный

Астранция крупная 'Alba'

Гайлардия гибридная

Пенстемон гибридный

Космея кроваво-красная

Хоста гибридная

Кувшинка гибридная

Кочедыжник японский
'Metallica'

Роджерсия стополистная

Анна Красавцева
ФОТО Юрия Соловьева

Цветочный калейдоскоп

Последний месяц лета будет радовать нас пышным цветением, если включить в композиции растения, цветущие в августе. Распустившиеся в начале месяца многолетние культуры успевают полностью отцвести до наступления заморозков, поэтому их можно смело сочетать с теплолюбивыми летниками. Виды, встречающие осень в цвету, лучше высаживать рядом с хвойными растениями, а также с декоративно-лиственными формами и осеннецветущими представителями флоры.



Очиток телефиум (*Sedum telephium*)

Травянистый многолетник высотой 30–40 см с толстыми прямостоячими побегами, часто изогнутыми в основании. Листья овальные, с притупленными зубчиками по краю, сочные, ломкие, расположены вдоль всего стебля. Многочисленные мелкие цветки собраны в густые щитковидные или рыхлые метельчатые соцветия, окрашенные в зависимости от сорта в лимонно-белые, кремово-розовые, ярко-розовые или пурпурные тона. Цветет в июле–августе. Очиток предпочитает солнечное местоположение, мирится с легкой полутенью. Почвы нужны песчаные, сухие, хорошо дренированные. Прекрасно зимует без укрытия. Не переносит застоя воды. Размножается делением куста или зелеными черенками в течение всего периода вегетации. Составит достойную компанию низкорослым соснам, верескам.



Посконник пурпурный

(*Eupatorium purpureum*)

Высокорослое многолетнее травянистое корневищное растение высотой 150–200 см. Листья ланцетовидные, по краю зубчатые, в мутовках по 3–5 штук. Цветки мелкие, лилово-розоватые, собраны в корзинки, образующие щитковидные соцветия. Цветет в конце июля – августе. Для нормального развития посконнику необходимо открытое солнечное безветренное место и глубокие, хорошо обработанные влажные плодородные почвы. Растение плохо переносит засуху. Не нуждается в укрытии на зиму. На одном месте может расти 5–6 лет. Размножается делением куста весной или осенью, семенами, черенками. Прекрасно выглядит на заднем плане цветников, среди кустарников, в том числе среди пестролистных форм.



Чистец шерстистый

(*Stachys lanata*)

Многолетнее бордюрное травянистое растение высотой 30–50 см с прямостоячими четырехгранными стеблями. Листья толстые, продолговато-линейные с густым беловолочным опушением, к основанию сужены. Цветки мелкие, розово-лиловые, двугубые, собраны в густое плотное колосовидное соцветие. Цветет продолжительно с конца июня по август. Предпочитает открытые солнечные сухие места. Почвы любит рыхлые, хорошо удобренные. Быстро разрастается, образуя ковровые заросли. Плохо переносит чрезмерную влагу, быстро загнивает и выпревает. Не нуждается в укрытии на зиму. Размножается делением корневищ, черенками и семенами, сеять можно осенью или весной в открытый грунт. Декоративен благодаря эффектным сероватым сильно опушенным листьям, служит прекрасным украшением любых насаждений из многолетних и однолетних растений. Особенно прекрасен в сочетаниях с растениями красных и малиновых тонов.



Бузульник зубчатый

(*Ligularia dentata*)

Крупное травянистое многолетнее растение, достигающее во время цветения 100–120 см. Листья мощные округлые, по краю неравнозубчатые, на длинных черешках собраны в прикорневую розетку. Цветки в соцветиях-корзинках, 8–10 см в диаметре, образуют крупное метельчатое соцветие. Язычковые цветки светло-желтые, трубчатые – светло-коричневые. Цветет с конца июля по сентябрь. Бузульник неплохо чувствует себя на открытых солнечных местах, но лучше для посадки выбрать легкую полутень, под сенью кустарников или деревьев. Почва нужна рыхлая, богатая перегноем, влажная. Не переносит засухи, в жаркое засушливое время необходим регулярный полив. Отлично зимует без укрытия. На одном месте может расти до 20 лет. Размножается делением куста и семенами. Считается отличным солитерным растением, но интереснее смотрится в группах. Из нескольких растений сорта 'Отелло' можно создать зрелищные посадки в зелено-пурпуровых тонах.



Рудбекия блестящая

(*Rudbeckia fulgida*)

Кустистое многолетнее травянистое растение высотой 50–80 см. Листья цельные, ланцетоовальные, темно-зеленые. Соцветия — корзинки до 9 см в диаметре, золотисто-желтые с темно-пурпурной серединкой. Цветет продолжительно с конца июля. Предпочитает солнечное местоположение, переносит легкую полутень. Почвы должны быть плодородными, умеренно влажными, хорошо дренированными. Зимует без укрытия. Размножается делением куста и семенами. Может стать удачным выбором для посадки в палисадник и крупный цветник, где требуется создать большое цветочное пятно.

Золотарник канадский

(*Solidago canadensis*)


Многолетнее травянистое корневищное растение высотой 150–200 см с прямостоячими, гладкими, одревесневающими в нижней части стеблями. Листья очередные, продолговато-ланцетные, гладкие. Цветки — многочисленные мелкие желтые или оранжевые корзинки, собраны в метельчатые соцветия. Цветет в июле — сентябре. Растение неприхотливо и, хотя больше любит открытые солнечные места, прекрасно чувствует себя и в полутени. Почвы предпочитает рыхлые, достаточно увлажненные, удобренные. Не нуждается в укрытии на зиму. Размножается делением куста весной и осенью, зелеными черенками летом и семенами. Семенное размножение затруднительно, так как семена очень быстро теряют всхожесть. Сорта имеют более низкий рост и представляют собой компактные шаровидные кустики, что позволяет высаживать их в небольшие сады.



Зверобой многолистный

(*Hypericum polyphyllum*)

Многолетнее полукустарниковое растение высотой до 15–35 см со стелющимися стеблями. Листья мелкие, сизо-зеленые, блестящие, на нижней стороне имеются темные точки. Цветки крупные, до 5 см в диаметре, ярко-желтые. Цветет в июле — августе. Зверобой предпочитает тихое, защищенное от холодных ветров солнечное место. Почвы любит рыхлые, дренированные, хорошо обработанные. Зимует без укрытия. Размножается укоренившимися побегами, зелеными черенками и семенами. Подходит для озеленения подпорных стенок и других каменистых композиций.

A vibrant garden scene featuring a mix of flowers and greenery. In the foreground, there are various flowers including pink and red lilies, purple and pink flowers, and white daisies. The background is filled with dense green foliage, including tall, conical evergreen trees and a dark metal fence. The overall atmosphere is bright and colorful.

Вероника Колтева, ландшафтный дизайнер,
преподаватель учебно-практического центра «Цветущая планета»
ФОТО автора

Сезонные мотивы

Каждый раз, приступая к созданию миксбордера, мы желаем видеть его ярким, впечатляющим, цветущим с весны до осени. Это, как правило, приводит к хаотичной посадке красивоцветущих растений. В результате мы получаем цветник всех цветов радуги с многолетниками одного срока цветения и многообразием летников. Особенно трудно в этом случае работать с посадками на большой площади. Выйти из положения можно, создав цветник непрерывной декоративности.



Достичь непрерывной декоративности цветника можно не только посадкой многолетних и однолетних культур, но и включением декоративно-лиственных кустарников и хвойных. Присутствие данных растений образует основу миксбордера и придает ему структурность в период вегетации и после цветения растений, а также в долгий зимний период. Кустарники и хвойные займут достаточно много пространства, что важно в больших цветниках.

Именно такой подход был использован при создании миксбордера, расположенного в центральной части сада на небольшом возвышении. Он является важным звеном, объединяющим дом и беседку. Площадь цветника — 70 кв. м, длина — 11,5 м, ширина — 6,6 м (фото 1).

Весну здесь встречают хвойные: ель колючая 'Glauca Globosa', туя западная, сорта 'Brabant', 'Sunkist', 'Globosa', можжевельники обыкновенный и средний. Эти растения имеют большое значение в цветнике, корректируют его очертания и отвлекают взгляд от пока еще голой невзрачной земли. Рододендрон плотный органично смотрится с голубой елью, а спирея 'Goldflame' напоминает яркий огонек под ее ветвями.

Май — время цветения луковичных, примул, бадана, почвопокровной обриеты. Весенние куртины, покрывающие почти весь миксбордер, оживляют его. Предпочтение отдано белым, розовым, сиренево-голубым оттенкам, подчеркнутым цветением луков. Круглые головки,

Непрерывность цветения и декоративность достигается посадкой не только многолетников, но и включением кустарников и хвойных. Их наличие образует основу цветника и придает ему структурность в период вегетации, в момент отцветания многолетников, а также в долгий зимний период. В широких цветниках желательно проложить технологические дорожки. Они упростят уход, разобьют цветник на небольшие композиции, не нарушая целостности его восприятия.



Схема непрерывного цветения

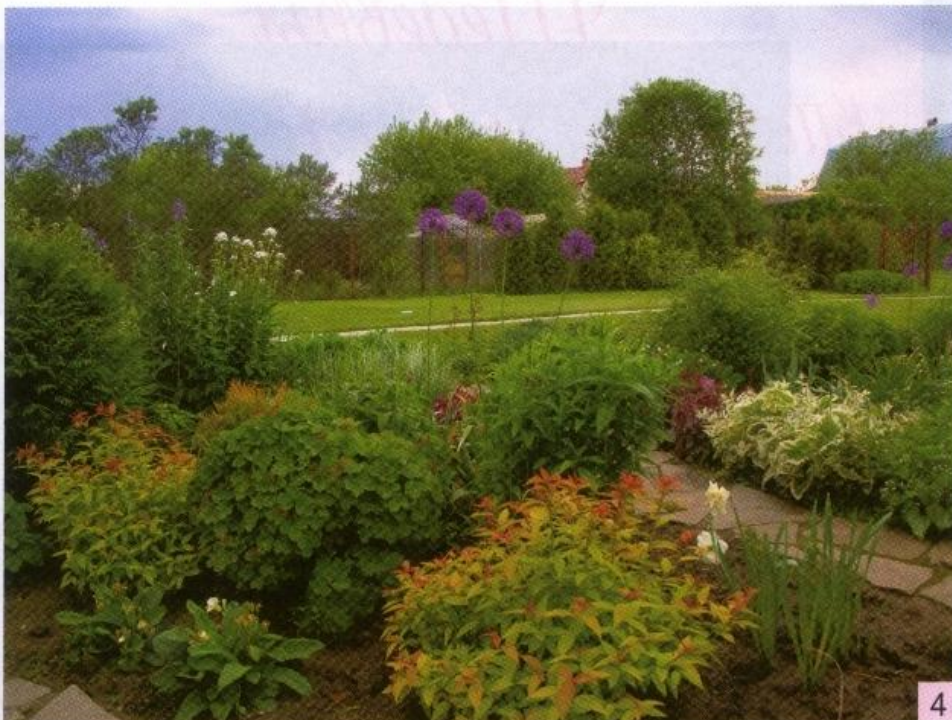
высоко поднимающиеся над цветником, акцентируют на себя внимание (фото 4).

Нежно-розовая гамма мая сменяется более насыщенной и яркой палитрой июня. Несомненно, король в этом месяце — **пион**. Его роскошное цветение незабываемо, а тонкий нежный аромат напоминает о том, что лето только началось. Соседи пиона — изящные **дельфиниум**, **клематис прямостоячий**, **гейхера** и **манжетка**. Появляются желтые раннецветущие **лилейники**, голубой **котовник**. Но тем не менее основной цвет — зеленый, его дает листва **чубушника «Сноп»**, **калины «Напа»**, **спирей**, **хвойных** и **садовой гортензии**.

Пик декоративности — середина июля. В пору цветения вступает **вероникаструм** и **монарды**, им вторят **флоксы метельчатые**. Зеленый отцветшего **клематиса** и **чубушника** служит фоном для розового **лиатриса**, органично сочетающегося с «граммофончиками» **лилейника**. Ближе к августу белый **калимерис** и **гипсофила метельчатая** смягчат яркий цвет. Благородный рыже-красный **лилейник** приходится очень кстати в буйстве розового. Изящная ажурная листва **полыни** оттеняет массивность **очитка гибридного сорта «Sauli»** (фото 2). Рядом скромный **о. видный**, ожидаю-

Название растения	Весна		Лето			Осень	
	IV	V	VI	VII	VIII	IX	X
1. Ветреница дубравная							
2. Примула (виды и сорта)							
3. Тюльпан (виды и сорта)							
4. Нарцисс (виды и сорта)							
5. Бадан толстолыственный							
6. Обриета культурная							
7. Рододендрон плотный							
8. Лук (виды и сорта)							
9. Пион садовый							
10. Клематис прямостоячий							
11. Лилейник (виды и сорта)							
12. Дельфиниум гибридный (сорта)							
13. Гейхера кроваво-красная							
14. Вероникаструм виргинский							
15. Гипсофила метельчатая (сорта)							
16. Монарда гибридная							
17. Флокс метельчатый (сорта)							
18. Лиатрис колосковая							
19. Калимерис вырезной							
20. Очиток (виды и сорта)							
21. Котовник кошачий (сорта)							
22. Хризантемы (виды и сорта)							
23. Рудбекия рассеченная (сорта)							
24. Гелениум осенний (сорта)							

Составив схему цветения растений в виде таблицы, можно легко проследить сезонную декоративность будущего цветника.



4

щий сентябрь, чтобы порадовать воспоминаниями о прошедшем лете.

Особенность цветника — расположение на легком возвышении, выполненном в виде подпорной стенки, вдоль которой проложена дорожка к беседке. Для объединения двух разноуровневых поверхностей в промежутке между ними разбит небольшой гравийный садик (фото 3). В нем прекрасно себя чувствуют **баданы**, **барбарис Тунберга «Bagatelle»**, ковровые можжевельники и пряные травы. Для смягчения жесткой прямой линии подпорной стенки были высажены стелющиеся можжевельники. Внутри цветника проложена дорожка для технического ухода. Вдоль нее располагаются **гейхеры**, различные сорта **герани**, **земляники**, рядом с крупными многолетниками уютно себя чувствуют **хосты**. По дорожкам можно прогуливаться, любясь результатами своего труда и наслаждаясь ароматом цветов.

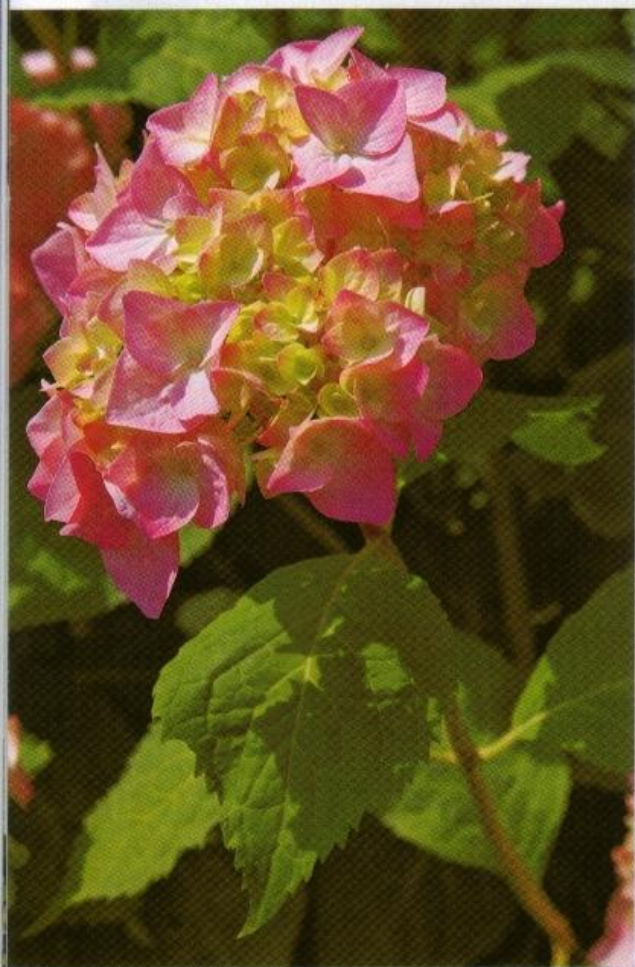
ЦВЕТНИКИ

Г. метельчатая (*H. paniculata*)
'Pinky Winky'

Практически для любой композиции это растение – беспроегрешный вариант. Цветение довольно бурное, но крона остается полупрозрачной. Бутоны раскрывает немного позже г. древовидной и украшает сад до морозов. Листья к осени красиво желтеют. Замечательный зрелищный кустарник. Требуется достаточно сильной весенней обрезки, способствующей увеличению размера соцветий.



Елизавета Сосновская
ФОТО Юрия Соловьева



Г. крупнолистная (*H. macrophylla*)

Пользуется популярностью за необыкновенную окраску соцветий. Сорта розового оттенка могут менять цвет на голубой при внесении торфа и сульфатов алюминия и железа, тогда как с белыми соцветиями такой реакции не происходит. Зимует под укрытием из плетеных корзин и лапника, джутовых полотен или лутрасила с обязательным мульчированием листовым опадом, измельченной корой деревьев.

Шедевры второй половины лета

В средней полосе России немногие кустарники способны порадовать садовода пышным цветением во второй половине лета. Такими природными шедеврами являются некоторые виды рода Гортензия (*Hydrangea*). Родовое название произошло от греческого слова *hydro* – «вода», что свидетельствует о необычайном влаголюбии причисленных к нему растений.

Это прекрасные декоративные растения, привлекающие внимание своими крупными листьями и шаровидными или пирамидальными соцветиями белых, розовых, голубых, фиолетовых тонов.

К сожалению, не все они одинаково морозостойки, но их способность к восстановлению, работа селекционеров и упорство садоводов помогают успешно выращивать в садах даже явных кандидатов на роль комнатного растения, например г. крупнолистную. Ее новые сорта 'Endless Summer' и 'Blue Wave' отличаются повышенной холодостойкостью и позволяют растению переносить зиму под тщательным укрытием. Правда, в этом случае кустарничек будет невысоким и едва достигнет 60–70 см, но для увлеченного садовода даже такой результат, несомненно, является настоящей победой.

ЦВЕТНИКИ



Г. Саржента (*H. sargentiana*)

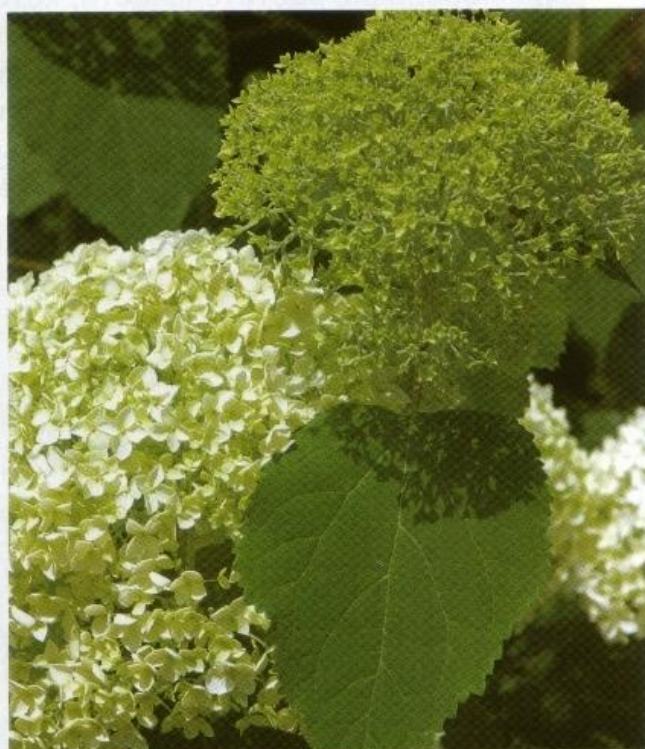
Настолько сильно подмерзает за зиму, что осенью рекомендуется обрезать всю надземную часть растения. После этого оставшиеся пеньки укрывают еловым лапником, а весной из них появляются толстые побеги высотой до 120 см, которые практически всегда успевают зацвести к концу июля. Оригинально смотрится у водоема, особенно привлекательна в компании с ваточником.

Г. метельчатая (*H. paniculata*) 'Kyushu'

Прекрасный сорт с прямыми побегами, блестящими листьями и ажурными «легкими» соцветиями, белыми в начале цветения и розовеющими к концу. Зимует без укрытия, хрупкие ветви часто ломаются снегом. Обрезку проводят ранней весной для развития цветочных приростов. Достоинно украсит парадную зону сада.

Г. древовидная (*H. arborescens*) 'Annabelle'

Крупные шаровидные соцветия, уже в июле белыми облачками плотно покрывающие весь куст, к концу августа зеленеют, а затем становятся бежевыми. Светло-зеленые листья приобретают желтый цвет. Отличный вид для посадки в изгибах дорожек, прекрасно смотрится с папоротниками, хризантемами и астильбами. Мягкие зимы переносит без укрытия, в суровые – требует обвязки и укрытия лапником или лутрасилом.



ПОЛЕЗНЫЕ СОВЕТЫ

- Влаголюбивые гортензии нельзя оставлять без своевременного полива.
- Для комфортного существования им необходимо обеспечить солнечное или полутенистое местоположение, плодородную почву и своевременную обрезку.
- Маломорозостойким видам подберите защищенное от ветра место и не выращивайте их большими группами.
- Гортензии, хорошо переносящие зиму и не требующие тщательного укрытия, можно высаживать в качестве солитерных растений.
- Соцветия г. метельчатой и г. древовидной можно использовать для зимних букетов. Их срезают, когда они приобретут желаемую окраску. У первого вида они с розовато-малиновым оттенком, у второго – с зеленоватым. Цвет сохраняется в течение всей зимы, если беречь букеты от прямых солнечных лучей.

ЦВЕТНИК МЕСЯЦА – АВГУСТ

Август – лето продолжается. Не преминем использовать все разнообразие растительности, которое оно нам дарит. Высаженные у забора такие кустарники, как арония, рябинник и калина, обеспечат отличный фон для цветочной композиции. Ультрамариновые соцветия аконита и пушистые шапки васильков прекрасно сочетаются с ярко-желтым золотарником и вербейником, внося в цветник контрастные акценты.



Цветник представлен без учета сроков цветения растений.



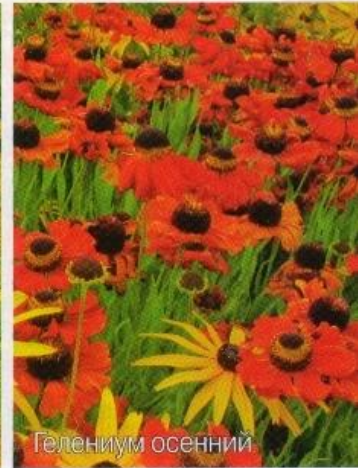
Аконит клубочковый



Астра новобельгийская



Золотарник гибридный



Гелениум осенний

Дизайн композиции и рисунок Светланы Галкиной, ландшафтного дизайнера, выпускницы УПЦ «Цветущая планета».



- | | |
|---|---|
| 1. Волжанка камчатская – <i>Aruncus kamtschaticus</i> . | 13. Хризантема посевная – <i>Chrysanthemum segetum</i> . |
| 2. Вербейник клетровидный – <i>Lysimachia clethroides</i> . | 14. Седум видный – <i>Sedum spectabile</i> . |
| 3. Гелениум осенний – <i>Helenium autumnale</i> . | 15. Астра новобельгийская – <i>Aster novi-belgii</i> . |
| 4. Тысячелистник таволговый – <i>Achillea filipendulina</i> 'Lord Plate'. | 16. Вероника седая – <i>Veronica incana</i> . |
| 5. Манжетка мягкая – <i>Alchemilla mollis</i> . | 17. Вербейник точечный – <i>Lysimachia punctata</i> . |
| 6. Полынь понтийская – <i>Artemisia pontica</i> . | 18. Василек синий – <i>Centaurea cyanus</i> . |
| 7. Вероника длиннолистная – <i>Veronica longifolia</i> . | 19. Аконит Кузнецова – <i>Aconitum kusnezoffii</i> . |
| 8. Лилейник гибридный – <i>Nemero callis</i> x <i>hybrida</i> . | 20. Девясил восточный – <i>Inula orientalis</i> . |
| 9. Пупавка красильная – <i>Anthemis tinctoria</i> . | 21. Астильба Арендса – <i>Astilbe</i> x <i>arendsii</i> . |
| 10. Золотарник гибридный – <i>Solidago</i> x <i>hybrida</i> . | 22. Герань кроваво-красная – <i>Geranium sanguineum</i> . |
| 11. Рудбекия двуцветная – <i>Rudbeckia bicolor</i> 'Herbstwald'. | 23. Бузульник зубчатый – <i>Ligularia dentata</i> . |
| 12. Дербенник иволистный – <i>Lythrum salicaria</i> . | 24. Вейник остроцветковый – <i>Calamagrostis acutiflora</i> . |
| | 25. Аконит клобучковый – <i>Aconitum napellus</i> . |



Марина Брагина
ФОТО автора

ВЕРОНИКА

Крупные растения неизменно привлекают – им не нужны партнеры, они эффектны сами по себе. У них всегда главная роль, они хороши как в солитерной посадке, так и в композиции. Как правило, их украшают структурные, крупные, или наоборот, легкие и воздушные перисто-рассеченные листья. Это все виды бузульника, волжанка, крупные папоротники, лаконос и, конечно, растение, о котором хочу сегодня рассказать. Это вероника виргинская (*Veronica virginica*), или вероникаструм (*Veronicastrum virginicum*).

Несколько лет назад это растение появилось в моем саду и не оставляет равнодушным никого, кто оказывается рядом во время яркого и пышного цветения. Представьте себе прямой, мощный куст, высотой до полутора метров, с сочными, темно-зелеными мутовчато расположенными ланцетными листьями, который и до начала цветения выглядит очень декоративно. А когда он буквально выстреливает длинными мягкими сиренево-фиолетовыми кисточками, состоящими из мелких цветков, собранных в продолговатые верхушечные колосовидные соцветия длиной до 25 см, отойти от него невозможно. На взрослых кустах они принимают самую причудливую форму. На известных сайтах я встречала информацию, что биологи насчитывают до 450 цветков в каждом соцветии! Конечно, ни я, ни кто-либо из цветоводов их не считал, но ученые, похоже, правы.

Куст вероники, благодаря длинным корневищам, стойко выдерживает и порывы ветра, и потоки дождя. Молодые кусты держатся прямо, как стойкие оловянные солдаты, а более старые могут чуть наклоняться, но никогда не упадут на землю и, тем более, не сломаются.

Цветет вероника долго, почти два месяца, в июле – августе, а в более южных районах зачастую и все лето. Это прекрасный медонос, пчелы обожают его нектар. Специалисты утверждают, что с гектара сплошной посадки вероники можно собрать более ста килограммов меда.

В любом саду для вероники есть достойное место. Она хороша не только как солитер, практически все высокорослые многолетники примут ее в свою компанию. Она отлично смотрится на фоне



фиолетового клематиса рядом с розовой или белой эхинацеей. К этой группе можно добавить лиатрис и флокс той же или контрастной цветовой гаммы. В данной композиции важна различная форма соцветий, которая является весьма значимым декоративным качеством, усиливающим визуальный эффект. Плоские соцветия эхинацеи и шаровидные головки метельчатого флокса прекрасно смотрятся в контрасте с вертикальной вероникой. Однако старайтесь чрезмерно не увлекаться контрастом. Ведь необходимо соблюдать определенное равновесие. Если растения сгруппированы по контрастному сочетанию форм соцветий, то лучше смотрится идентичность в окраске.

Вероника также отлично подходит для создания постоянного сине-лилового пятна, которое будет привлекать внимание с июня до глубокой осени. В этом случае «подбейте» ее лилово-фиолетовыми люпинами и синюхой, цветущими в июне, дельфиниумом, который чуть позже подхватит эстафету цветения, аконитом, флоксами голубоватых тонов, которые продлят этот эффект до конца вегетативного сезона.

Помимо нашей героини существует великое множество разнообразных вероник: **седая, дубравная, широколистная, лекарственная, поручейная, австрийская, армянская, большая, ветвистая, горечавковая, деревянистая,**

Вероники – это целый мир, погружаться в который огромное удовольствие, настолько одновременно очаровательно и полезно это растение.



колосовая, нитевидная, нитеносная, ползучая, щербистая.

Есть интересные сорта **в. длиннолистной** с пурпурными цветками 'Romiley Purple', а также с крупными соцветиями всех голубых тонов – от ярких через бледно-голубые и нежно-голубые до белых. Это сорта 'Blauriesin' и 'Schneeriesin'.

Данный вид обладает целебными свойствами. Настой из листьев **в. длиннолистной** используют как ванны при

различных заболеваниях кожи, а в древности применяли в качестве противоядия при укусах ядовитых змей и животных, страдающих бешенством. Не зря предполагают, что название этого растения за его исключительные целебные свойства происходит от латинского 'vera unica', что означает «подлинно единственное».

Вероники – целый мир, погружаться в который огромное удовольствие. Насколько одновременно очаровательно и полезно это растение.

СОВЕТЫ ПО УХОДУ И РАЗМНОЖЕНИЮ

- Наша героиня смело может занять почетное место в коллекции ленивых садоводов. Она совершенно нетребовательна к условиям существования. Правда, предпочитает светлые места и влажную почву. Ухода практически не требует.
- После цветения побеги желательно обрезать, и куст будет обновляться за счет роста новых прикорневых листьев. Укрытия на зиму не требуется.
- Размножается вероника всеми известными способами – и делением куста, и стеблевыми черенками, и семенами. Я предпочитаю деление куста. Взрослый куст разрезаю на мелкие или крупные деленки, в зависимости от желаемого количества. Делаю это ранней весной, когда листья только начинают разворачиваться, или осенью после цветения. При пересадке растения наземную часть лучше обрезать. Если нужно получить очень большое количество новых экземпляров, можно черенковать маточник. На черенки берите верхушки молодых отрастающих побегов.

ЦВЕТНИКИ

ПОДПИШИТЕСЬ и получите в подарок потрясающее летнее лакомство из лимитированной коллекции «Черешня» гаммы Плезир Натюр от Yves Rocher.



СПЕШИТЕ! ПОДАРКОВ ВСЕГО 5!

КУПОН-ЗАЯВКА

Я подписываюсь на журнал

ФИО

Дата рождения.....

индекс.....город.....

улица.....ДОМ.....

корп.....кв.....тел.....

Копия квитанции об оплате от с отметкой банка прилагается



Подарок – потрясающее летнее лакомство из лимитированной коллекции «Черешня» гаммы Плезир Натюр от Yves Rocher. Сладостные ароматы и ласкающие текстуры Блеска для Губ, Геля для Душа и Туалетной Воды с ароматом Черешни подарят вам необычайное удовольствие, знаменующее собой лето. Первые 5 человек, подписавшиеся не менее чем на 6 номеров журнала «ЦВЕТНИКИ», получат подарок от Yves Rocher.

Чтобы оформить подписку, вам необходимо:

- заполнить купон-заявку и платежное поручение;
- перевести деньги на указанный расчетный счет в любом отделении Сбербанка;
- отправить заполненный купон-заявку и копию квитанции об оплате по адресу: 105005, Москва, Посланников пер., д. 5, стр. 2, отдел подписки; или по факсу.

По всем вопросам подписки на журналы обращаться по тел. +7(495) 258-51-41, доб. 146 с 10 до 18 часов (время московское) по понедельникам и четвергам.
E-mail: podpiska@mediatest.com

Журналы высылаются простой бандеролью.
● В стоимость подписки не включена комиссия Сбербанка.

Уважаемые читатели! Обязательно отмечайте галочкой выбранный вами вариант подписки.

Подписные индексы в каталогах: «МАП» 99660; «Роспечать» 82116.

Дорогие читатели! На ваш вопрос, где купить полюбившийся журнал, отвечаем: наиболее полную подборку новых и ранее вышедших номеров вы сможете приобрести в следующих киосках:

Москва, ВВЦ, павильон «Цветоводство» № 29, киоск фирмы «Гриф».
Время работы: с 11.00 до 17.00, без выходных.
Тел.: (495) 544-83-50.

Москва, проспект Мира, д. 26, стр. 1, главный вход в Ботанический сад МГУ (филиал).
Время работы: с 11.00 до 19.00, без выходных.
Тел.: (495) 544-83-50.

Санкт-Петербург, ст. м. «Чернышевская», ул. Потемкинская, д. 3, магазин «Цветочный рай».
Время работы: с 11.00 до 19.00, без выходных.
Тел.: (812) 272-82-62.

Извещение

ИНН 7701306617, КПП770101001, ЗАО "МЕДИАТЕСТ"

р/сч № 40702810600001028501 в московский филиал ЗАО "РАЙФФАЙЗЕНБАНК"

к/сч №30101810400000000603

по г. Москве БИК 044552603

Плательщик (ФИО)

Индекс, адрес

Телефон

Назначение платежа

журнал «Цветники»	— нет в наличии												стоимость 1 экз.
2010	1	2	3	4	5	6	7	8	9	10	11	12	55 руб*
2011	1	2	3	4	5	6	7	8	9	10	11	12	55 руб*

журнал «Гармония сада»													стоимость 1 экз.
2010	1	2	3	4	5	6	7-8	9	10	11	12	70 руб*	
2011	1	2	3	4	5	6	7-8	9	10	11	12	70 руб*	

*цены указаны с учетом НДС (10%) и действуют до 31 декабря 2010 г.

каталог «Все для сада»					стоимость 1 экз.
2010	1	2	3	4	70 руб*
2011	1	2	3	4	70 руб*

*цены указаны с учетом НДС (18%) и действуют до 31 декабря 2010 г.

Сумма	Подпись плательщика
-------	---------------------

Кассир

Квитанция

ИНН 7701306617, КПП770101001, ЗАО "МЕДИАТЕСТ"

р/сч № 40702810600001028501 в московский филиал ЗАО "РАЙФФАЙЗЕНБАНК"

к/сч №30101810400000000603

по г. Москве БИК 044552603

Плательщик (ФИО)

Индекс, адрес

Телефон

Назначение платежа

журнал «Цветники»													стоимость 1 экз.
2010	1	2	3	4	5	6	7	8	9	10	11	12	55 руб*
2011	1	2	3	4	5	6	7	8	9	10	11	12	55 руб*

журнал «Гармония сада»													стоимость 1 экз.
2010	1	2	3	4	5	6	7-8	9	10	11	12	70 руб*	
2011	1	2	3	4	5	6	7-8	9	10	11	12	70 руб*	

*цены указаны с учетом НДС (10%) и действуют до 31 декабря 2010 г.

каталог «Все для сада»					стоимость 1 экз.
2010	1	2	3	4	70 руб*
2011	1	2	3	4	70 руб*

*цены указаны с учетом НДС (18%) и действуют до 31 декабря 2010 г.

Сумма	Подпись плательщика
-------	---------------------

Кассир

СОВЕТЫ САДОВНИКА

РЕКОМЕНДАЦИИ • ИДЕИ • КОНСУЛЬТАЦИИ

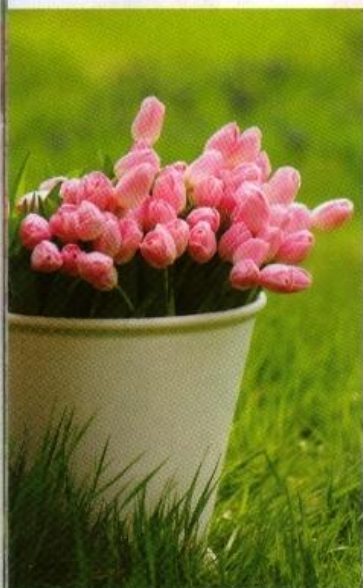
СОСТАВЛЯЕМ БУКЕТЫ



СОСТАВЛЯЕМ БУКЕТЫ

Как приятно любоваться цветами, растущими в саду! Возникает желание украсить ими свой дом, подарить букет друзьям или взять частицу сада в городскую квартиру. И конечно, хочется, чтобы букет выглядел красиво и радовал нас как можно дольше. Но чтобы достичь этого, необходимо знать время и фазы срезки тех или иных растений, а также приемы, позволяющие им как можно дольше оставаться привлекательными.

ЦВЕТЫ ДЛЯ СРЕЗКИ



Всеми свое время

Для срезки в живые букеты пригодно большинство цветов, растущих в саду, а также на лугу, в поле, на лесной опушке. Главное, чтобы у растения были достаточно длинные, удобные для постановки в вазы цветоносы и длительный срок цветения отдельных цветков или соцветий в целом.

Очень важно выбрать правильное время для срезки. В ясную погоду срезать цветы желательно рано утром или поздно вечером, когда растения больше всего напитаны влагой. В пасмурную, относительно влажную погоду можно делать срезку в течение всего дня, а вот после дождя лучше подождать, когда цветки немного обсохнут, иначе нежные лепестки могут быстро потемнеть и загнить.

Срезку лучше всего делать в наиболее подходящую фазу развития цветка. В стадии крупного бутона, незадолго до роспуска, срезают маки, нарциссы, тюльпаны, многие сорта роз. Аквилегию, канны, анемоны, колокольчики, лилии, пионы лучше всего срезать в полураскрытом состоянии. Многие растения, у которых цветки собраны в соцветия (гладиолусы, ирисы, люпины, мальвы), срезают в период раскрытия одного-двух цветков либо распустившимися наполовину (сирень, дельфиниумы, незабудки, тысячелистник, душистый горошек, львиный зев). В фазе полного роспуска срезают хризантемы, космею, георгины, агератум, флоксы, гелениум, однолетние астры, ноготки, подсолнечник, циннии, рудбекии.



а – правильно; б – не правильно

Маленькие хитрости

■ Со срезанных цветов оборвите лишние листья и перед установкой в вазу подрежьте цветоносы, обновив срез.

Делать это лучше под водой, чтобы в проводящие сосуды не попал воздух. У растений с очень прочными, деревянистыми побегами (розы, сирень, хризантемы) нижний конец стебля нужно расщепить ножом. Цветы, выделяющие млечный сок при срезке, например маки, ставят в горячую воду (60–90 °С), предварительно прикрыв бумагой цветки от пара.

■ Срезанные тюльпаны, розы, пионы, гладиолусы, гвоздики сохраняются дольше, если обернуть цветы во влажную бумагу и на несколько дней поместить в холодильник. Цветы, поставленные в вазу, дольше останутся свежими в прохладном помещении, в стороне от прямых солнечных лучей. Некоторые цветы можно «оживить», поместив их на ночь в ванну с холодной водой.

■ Воду в вазе меняйте каждые два дня, через раз обновляя срез у растений. Чтобы вода дольше оставалась чистой, а растения – свежими, добавьте одно из следующих веществ: таблетку аспирина, немного марганцовокислого калия, этилового или камфорного спирта, нитрата серебра, борной, аскорбиновой кислот, слабый раствор поваренной соли, сахара, хлористого калия либо специальные растворы для срезанных цветов («Хризал», «Бутон», «Букет»).

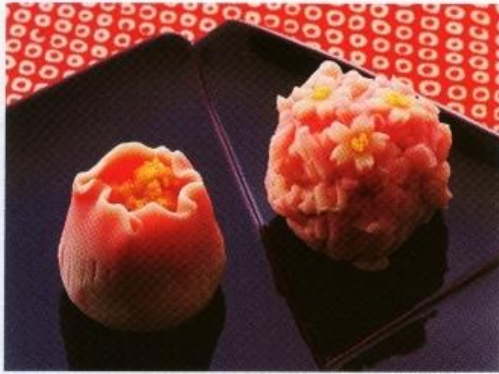
■ При составлении комбинированного букета учитывайте биологическую совместимость растений. Некоторые растения могут выделять в воду или воздух токсины, губящие другие растения. Не терпят соседства гвоздики, ландыши, резеда, душистый горошек, нарциссы, лилии. Плохо уживаются тюльпаны, незабудки, фиалки, примулы, мускари, маки, душистый горошек и розы.





ОРИГИНАЛЬНЫЕ СОВЕТЫ

Засахаривание растений



Существует довольно необычный и интересный способ заготовки цветков и листьев растений – их засахаривание. Для этого используют только неядовитые и негорькие виды. Для быстрого засахаривания применяют яичный белок, который взбивают в густую пену – ее наносят кисточкой на обе стороны лепестков и листьев. Затем растения посыпают сахарным песком, выкладывают на фольгу и ставят на самый маленький огонь в духовку. Такими цветками и листьями можно украшать торты и другие блюда, но хранятся они недолго – не более недели.

Для более длительного хранения (в течение нескольких месяцев) вместо яичного белка используют гуммиарабик. В четверти чашки горячей воды растворяют 12 г гуммиарабика, раствор охлаждают и наносят на лепестки и листья. Затем растения покрывают сахарным сиропом (100 г сахара заливают четвертью стакана воды, нагревают до растворения сахара и охлаждают). Сверху на растения, покрытые сиропом, посыпают сахарный песок и сушат на пергаментной бумаге.

ЗЕЛЕНАЯ АПТЕКА

Полезные свойства растений

Цветы, украшающие ваш сад, можно использовать не только в декоративных целях. Многие виды обладают ценными лекарственными или инсектицидными свойствами. Например, отвар из сухих соцветий календулы может избавить вас от болезней горла и пищеварительного тракта, примочки хорошо помогают при мелких ранах, ожогах, ушибах; бессмертник песчаный является прекрасным противовоспалительным и желчегонным средством; лаванда способствует заживлению ран и ожогов и помогает при невралгии, бронхите, ревматизме; цветками мальвы лечат заболевания дыхательных путей, а пиретрум – известное инсектицидное растение, являющееся прекрасной заменой химическим средствам для борьбы с насекомыми.

Нередко растения с клумбы используют и в пищу, как пряные добавки в еду или чай (иссоп, мелисса, душица, тимьян, бархатцы), или в свежем виде в салатах как источник витаминов (настурция, примулы, лимонник, лилейник). Большинство из них можно в конце лета заготовить впрок.

Для здоровья впрок

Время срезки зависит от того, какую часть растения вы планируете использовать. Так, побеги лучше всего заготавливать в начале цветения, цветки – в период полного роспуска, а корни и корневища – осенью, после окончания вегетации растения. При заготовке побегов срежьте верхнюю, самую облиственную их часть длиной не более 20 см. При заготовке цветков и соцветий не надо брать бутоны. Низкое качество сырья также дают увядающие цветки.

Заготовку растений лучше всего проводить днем в сухую, солнечную погоду, срезая их секатором или обламывая побеги или цветки руками. Сырье сразу же раскладывают тонким слоем на бумаге или связывают в небольшие пучки и подвешивают на шпалеры в сухом, закрытом от солнца месте. Растительную массу, рассыпанную на бумаге, нужно периодически ворошить для более быстрого и равномерного высыхания. Хорошо высушенными считаются растения, у которых легко ломаются стебельки и средние жилки листьев, а цветки при сжатии не слипаются в комок.

Хранят высушенные растения в полиэтиленовых пакетах, плотно закрытых стеклянных или жестяных банках в темном сухом месте.



Настои, отвары, кремы и мази из растений

■ Заготовив сейчас пряные и лекарственные растения, в длинную, суровую зиму вы сможете заварить душистый чай или приготовить ароматную пищу с цветами из своего сада. Из сырья можно делать целебные настои (сырье при этом заливают кипятком и настаивают около 15 мин), отвары (растения заливают холодной водой и кипятят на слабом огне 20–30 мин), настойки (сырье заливают спиртом или водкой крепостью от 40 до 70 градусов, плотно закупоривают и ставят в темное место на 5–10 дней), кремы и мази (растительное сырье измельчают в мелкий порошок и тщательно перемешивают с вазелином, свиным жиром, сливочным или растительным маслом, в кремы можно добавить яичный желток или мед).

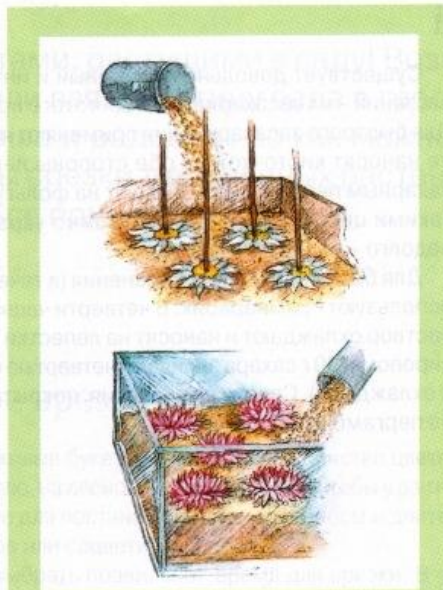
■ Заготовленные настои можно заморозить и добавлять в виде кубиков льда в напитки, наслаждаясь как эстетическим, так и лечебным эффектом.

ЗИМНИЕ БУКЕТЫ

Срезка сухоцветов

Для сухих или зимних букетов чаще всего используют растения-сухоцветы (иммортели). Используют соцветия декоративных злаков, растения с декоративными плодами, а также цветки некоторых обычных садовых цветов.

Срезку осуществляют в период, когда в растениях содержится наименьшее количество влаги, то есть в сухую погоду, во второй половине дня. Для получения качественного материала из сухоцветов необходимо особенно четко придерживаться фаз развития цветков. Так, гелихризумы нужно срезать в полуроспуске, когда у центрального соцветия отогнуты в стороны два-четыре ряда листочков обертки. Гелиптерум розовый срезают на 1–2-й день после раскрытия соцветия, роданте, аммобиум – когда на побеге раскроются один-три соцветия. В полном роспуске заготавливают статице, кермек, гипсофилу, тысячелистник, лонос. Гомфрену, ксерантемум, краспедию, синеголовники, целозии, амаранты срезают в период, когда соцветия становятся максимально крупными, но нижние цветки еще не побурели или не потускнели.



Приемы плоской и объемной сушки

■ Высушивать можно не только сухоцветы, но и обычные садовые цветы. Для флористических картин и панно части растений помещают под пресс – в гербарные папки или просто между листами книги, цветки и листья получаются плоскими. Для объемной сушки растения помещают целиком в мелкий сухой песок, перлит или силикагель и ставят в сухое теплое место. Через несколько дней растение аккуратно вынимают и стряхивают песок. Цветки колокольчатой формы – колокольчики, наперстянка, аквилегия, ландыши – можно высушить с помощью ваты: ее тампоны на несколько дней аккуратно вставляют внутрь цветка, что препятствует его деформации при сушке. Хранить высушенные растения можно, завернув в бумагу и поместив в сухое место.

АССОРТИМЕНТ

Для свежих букетов:

аквилегия, анемоны, астры, агератум, бузульник, василек, гайлардия, гвоздика, георгина помпонная, гладиолус, ирис, колокольчики, кореопсис, купальницы, ландыш, лиатрис, лилии, лихнис, люпин, монарда, наперстянка, нарцисс, нивяник, пион, пиретрум, примула, тюльпан, флокс, физостегия, хризантема, цинния, львиный зев.

Для сухих букетов:

акроклиnum, амаранты, аммобиум, анафалис, армерии, ахиллеи, гелиптерумы, гелихризумы, гипсофила, гомфрена, кермеки, ксерантемумы, краспедия, синеголовники, целозии, декоративные злаки, физалис декоративный, никандра, лунария, дипсакус, мордовник, роданте, василек, лен, молюцелла, подсолнечник, скабиоза, тыква декоративная, цинния, лунария, астильба, тысячелистник, девясил, лиатрис, папоротники, рудбекия.

Лекарственные растения:

алтей, бессмертник песчаный, валериана, девясил, зверобой, календула, мальва, пион уклоняющийся, пиретрум, полынь, примула, синюха, тысячелистник, фиалка, шалфей, ромашка лекарственная, бадан толстолистный, безвременник великолепный, вероника лекарственная, земляника лесная, золотарник обыкновенный, иванчай узколистный, кирказон, клопогон даурский, медуница.

Съедобные и пряно-ароматические растения:

иссоп, мята, Melissa, душица, тимьян, бархатцы, настурция, примулы, лимонник, лилейник, бадан, хмель, чабер, шиповник, эстрагон, роза, гвоздика, лаванда, хризантема, календула, маргаритка, фиалка, шалфей, розмарин, одуванчик, манжетка, донник, чабрец, щавель, тмин, ежевика, лапчатка.

Растения для засахаривания:

цветки яблони, груши, розы, фиалки, примулы, лилейника, хризантем, гладиолусов, анютиных глазок, бегонии, листья мяты, герани, Melissa.

Подвешиваем, выбеливаем, пропитываем

Подготовленные растения связывают в небольшие пучки и подвешивают на шпалеры вниз соцветиями в теплом, сухом, затемненном месте. Существует прием «солнечного беления», когда некоторые злаки (лагурус, ламаркия, бриза) специально сушат на солнце для придания соцветиям белой окраски. Гипсофилу, кермеки, гортензии лучше сушить, поставив побеги на несколько дней в воду. При этом цветки высыхают медленнее и не деформируются, а многие бутоны успевают раскрыться.

Можно высушить соцветия гипсофилы, гортензии, веточки с листьями магонии, груши, падуба, дуба и некоторых других растений в растворе глицерина: 1 часть глицерина добавляют к 2 частям горячей воды, нижние концы побегов опускают в этот раствор, сосуды оборачивают бумагой или пленкой и оставляют на 2–4 недели в прохладном, темном месте.

ГАРМОНИЯ КРУГА

Чтобы сделать сад уютным и необычным, не обязательно гнаться за новшествами. Достаточно посмотреть вокруг. Если приложить немного усилий и включить воображение, привычные формы заиграют по-новому.



«Стилизованное окно»

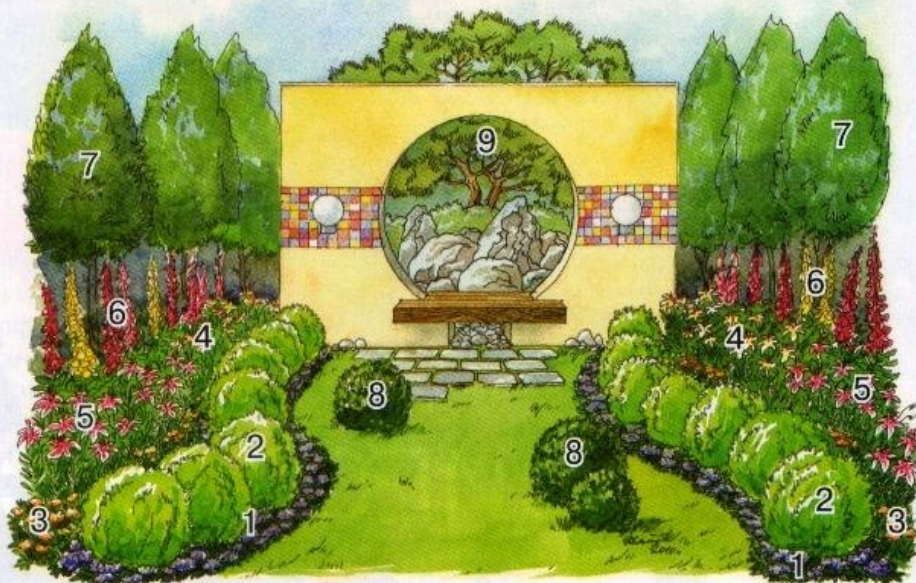
Прием в виде устройства «окна» в ограждении, несомненно, привлекает внимание. Из стилизованного «окошечка» открывается вид на тропинки и длинные аллеи. Предложенные сорта лилии восточной делают цветник интересным и добавляют экзотики. Композиция дополняется небольшим фонтаном той же формы и мощением дорожки натуральным материалом.

1. Цинерария приморская – *Cineraria maritima*.
2. Астра кустарниковая – *Aster dumosus* 'Diana'.
3. Астра кустарниковая – *Aster dumosus* 'Niobe'.
4. Ячмень гривастый – *Hordeum jubatum*.
5. Перистоцветник мохнатый – *Pennisetum villosum*.
6. Лилия восточная – *Lilium x hybrida* 'Montreal'.
7. Лилия восточная – *Lilium x hybrida* 'Star Gazer'.
8. Аконит клубочковый – *Aconitum napellus*.
9. Девичий виноград пятилисточковый – *Parthenocissus quinquefolia*.

«Живая картина»

Ваш сад откроется с новой стороны, если вы воспользуетесь все тем же приемом стилизованного окна. Увеличив площадь проема, вы получите подобие рамы для картины с готовым пейзажем. Немного поменяйте угол зрения, и вам явится новый вид. Повторите форму круга в посадках, придав им мягкие живописные очертания.

1. Агератум мексиканский — *Ageratum mexicanum* 'Summer Snow'.
2. Кохия веничная — *Kochia scoparia* 'Childsii'.
3. Бархатцы прямостоячие — *Tagetes erecta* 'Perfection Yellow'.
4. Лилия восточная — *Lilium x hybrida* 'Montreal'.
5. Лилия восточная — *Lilium x hybrida* 'Star Gazer'.
6. Наперстянка пурпурная — *Digitalis purpurea* 'Excelsior'.
7. Липа мелколистная — *Tilia cordata*.
8. Туя западная — *Thuja occidentalis* 'Danica'.
9. Сосна горная — *Pinus mugo*.



«Цветник с вазоном»

Композиция кругового обзора станет изюминкой вашего сада. Она выгодно смотрится со всех сторон. Центр внимания — вазон с вьющейся настурцией и хризантемами, похожий на древнегреческую чашу с фруктами. Из многообразия сортов восточных лилий выберите те, которые вам по душе, и посадите их вокруг. Гвоздика и тагетес завершат композицию.



1. Бархатцы прямостоячие — *Tagetes erecta* 'Perfection Yellow'.
2. Гвоздика китайская — *Dianthus chinensis* 'Baby Doll'.
3. Лилия восточная — *Lilium x hybrida* 'Montreal'.
4. Лилия восточная — *Lilium x hybrida* 'Star Gazer'.
5. Настурция большая — *Tropaeolum majus* 'Scarlet Gleam'.
6. Тагетес отклоненный — *Tagetes patula* 'Orangeflamme'.
7. Хризантема увенчанная — *Chrysanthemum coronarium*.

Дизайн композиций и рисунок Николая Дятлова.



ВЬЮЩИЕСЯ РАСТЕНИЯ



Паслен сладко-горький

(*Solanum dulcamara*)

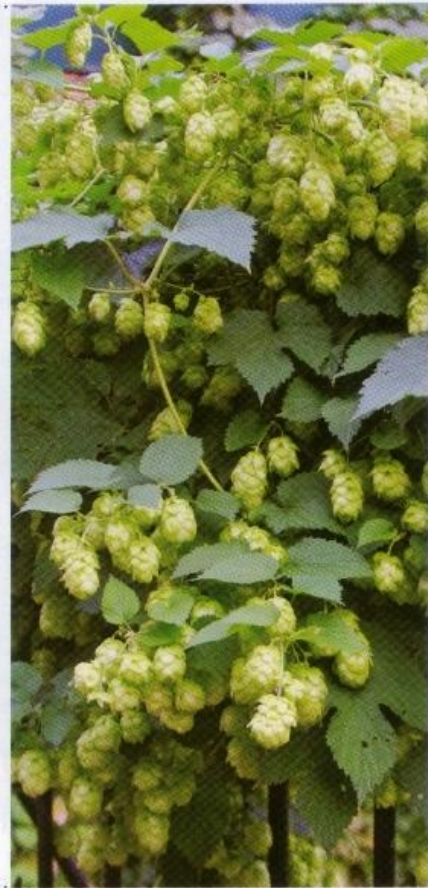
Многолетняя травянистая лиана, стебли ветвистые до 1,8 м, в нижней части одревесневающие. Листья черешковые, продолговато-яйцевидные, с сердцевидным основанием. Цветки эффектные, небольшие, фиолетово-лиловые, собраны в поникающие метельчатые соцветия. Цветет в

июне–сентябре. Плоды – зеленые ягоды, которые затем краснеют. Малотребователен, растет на любых почвах, в полутени или на солнце. Размножают семенами и отводками. Используется для украшения колонн, арок, уместен в парках и старинных садах. Осторожно: ягоды ядовиты!

Хмель обыкновенный

(*Humulus lupulus*)

Травянистый многолетник с вьющимися четырехгранными стеблями до 6 м длиной. Листья, расположенные супротивно, цельные, нижние – трех- и пятилопастные или раздельные с сердцевидным основанием и крупнозубчатыми лопастями, сверху – гладкие, снизу – шероховатые. Мужские цветы в рыхлых, пазушных метельчатых соцветиях с беловатым или зеленоватым околоцветником. Женские – в конечных и пазушных головчатых соцветиях-«шишках». Цветет в июне–августе. Предпочитает рыхлые, сырые, плодородные почвы. Размножают делением корневищ, корневыми отпрысками. В озеленении предпочтительнее использовать декоративную форму 'Aurea'.



Данные растения привлекают внимание своими декоративными плодами.



Клематис фиолетовый

(*Clematis viticella*)

Кустарниковая лиана 3–4 м длиной. Листья дваждыперистые, сложные, из пяти–семи листочков. Цветки одиночные или в соцветиях по три, полураскрытые или широко раскрытые, до 5 см в диаметре. Чашелистики лиловые, пурпурные, синие, фиолетовые. Цветет в июне–июле на побегах текущего года. Семян много. Предпочитает дренированные, богатые перегноем суглинки. Размножают семенами. Рекомендуется для озеленения хозяйственных построек, беседок, шпалер и т. д. Корни используют в качестве подвоя для крупноцветковых сортов.

Тыква декоративная

(*Cucurbita lagenaria*)

Однолетнее растение с побегами длиной около 2 м. Листья тыквы декоративной мелкие, жестко или бархатисто-опушенные. Цветки белые. Особую ценность представляют плоды: круглые, грушевидные, звездчатые, бутылочные или овальные, гладкие или бугристые. Их окраска разнообразна: темно-зеленая, оранжевая, красная, желтая, полосатая, пятнистая. На каждом растении тыквы декоративной завязывается от 20 до 30 плодов. Предпочитает солнечные, защищенные от ветра места с плодородной почвой. Размножают семенами. Применяется для украшения стен, беседок и прочих сооружений. Эффектно смотрится в декоративном огороде и садах сельского стиля.





Елена Колесникова, кандидат с.-х. наук, старший научный сотрудник лаборатории селекции и семеноводства цветочных культур ВНИИССОК
ФОТО автора

АЗАРИНА



Ярко-розовые или белые цветки азарины особенно красиво смотрятся на фоне светло-зеленых, треугольных, с резным краем листьев.

Вид, о котором пойдет речь в этой статье, имеет три названия: азарина краснеющая (*Asarina erubescens*), лофоспермум краснеющий (*Lophospermum erubescens*) или маурандия (*Maurandya erubescens*). Все эти названия носит симпатичное вьющееся растение из семейства норичниковых, или, по новой классификации, – подорожниковых. Оно относится к роду Маурандия, подроду Лофоспермум (отсюда, видимо, и происходит путаница с названиями). Ботаники насчитывают около 8 видов рода Маурандия – вечнозеленых вьющихся многолетников, происходящих из теплых областей Северной и Центральной Америки. Трудно назвать точную дату, когда лофоспермум был введен в культуру. По некоторым данным, это произошло в конце XVII – начале XVIII века.

Но доподлинно известно, что в первой половине двадцатого столетия этот вид уже был знаком нашим любителям цветов. Выдающийся советский цветовод Г. Е. Киселев тогда же писал о маурандии как о перспективном оранжерейном виде, который аналогично кобее может использоваться в качестве однолетнего растения для открытого грунта.

С тех пор прошло более полувека, однако азарина все также редко встречается в наших цветниках, как и 50–60 лет назад. А жаль, так как это изящное растение могло бы занять достойное место среди однолетних лиан, применяющихся для вертикального озеленения беседок, террас, домов, оград, а также широко использоваться как ампельное растение, прекрасно подходящее для оформления подвесных ящиков, корзин, кашпо и подпорных стенок. Высаженная в большой горшок, азарина привлекает внимание своими яркими цветками.

Азарина краснеющая представляет собой вечнозеленое многолетнее растение. Его лиановидные побеги могут подниматься вверх по опорам на высоту до 3–4 м либо свисать вниз, образуя зеленые каскады, усыпанные ярко-розовыми, реже – белыми воронковидными, колокольчатыми цветками длиной до 7 см, несколько напоминающими цветки гloxинии. Особенно красиво эти цветки смотрятся на фоне светло-зеленых,

треугольных, с резным краем листьев, черешки которых могут закручиваться вокруг опор, когда растение взбирается ввысь.

По своим биологическим требованиям азарина теплолюбива, во взрослом состоянии может переносить небольшие кратковременные заморозки. Любит солнце, но выносит и полутень. Предпочитает влажную, питательную, хорошо дренированную почву.

Размножают азарину чаще всего семенами, которые высевают на рассаду в конце февраля – начале марта. Семена прорастают через две недели. Сеянцы пикируют в горшочки или кассеты. Рассаду высаживают в открытый грунт в конце мая на расстоянии 15–20 см друг от друга. При правильном уходе – умеренном поливе и подкормках раз в 7–10 дней комплексными минеральными и органическими удобрениями – растения зацветают во второй половине июля и продолжают обильно цвести до первых заморозков.

В сентябре, перед началом заморозков, растение можно обрезать покороче, пересадить в контейнеры или горшки и занести на зиму в относительно сухое, светлое и прохладное (10–12°C) помещение. Весной с перезимовавших растений можно взять черенки и укоренить их в смеси торфяной земли и песка, а сами маточные растения после угрозы заморозков вновь вынести в сад.

Елена Колесникова, кандидат с.-х. наук, старший научный сотрудник
лаборатории селекции и семеноводства цветочных культур ВНИИССОК
ФОТО автора

БЕГОНИИ ДЛЯ САДА

Бегонии – очень многочисленный и исключительно интересный род растений, произрастающих в природе во влажных экваториальных и тропических лесах Южной Америки, Азии и Африки.

На сегодняшний день селекционерами создано около полутора десятков тысяч сортов и гибридов бегоний, условно их можно разделить на две большие группы. К первой относятся теплолюбивые виды, возделываемые в комнатной и оранжерейной культуре. Цветки у большинства из них, как правило, некрупные, окрашены в белый, розовый, красный, зеленоватый или желтый цвет. В другую группу входят более холодостойкие виды, которые широко распространены в однолетней культуре в регионах как с умеренным, так и резко континентальным и даже субарктическим климатом. Об этих видах и пойдет речь в данной статье.

Чаще всего в открытом грунте возделывают два вида бегоний: **б. всегдацветущую**, или **вечноцветущую** (*Begonia semperflorens*), и **б. клубневую** (*B. x tuberhybrida*). И лишь изредка, скорее как исключение, в наших цветниках можно встретить **б. элатиор** (*B. elatior*),

б. тубероза (*B. tuberosa*) и некоторые виды декоративнолистных бегоний.

Наиболее широко в цветоводстве применяется б. всегдацветущая. Как ни удивительно, но это нежное тропическое растение настолько адаптировалось к различным условиям произрастания, в том числе и городской среды, что давно стало привычным для жителей регионов с умеренным климатом.

Бегония всегдацветущая представляет собой компактные кустики, с весны до осени усыпанные белыми, розовыми или красными цветами. Эти растения у большинства современных сортов и гибридов идеально выровнены по габитусу, декоративны также листья, окрашенные в различные оттенки зеленого, розового, бордового, бронзового цвета.

Она идеально подходит для создания ковровых цветников, клумб, бордюров, рабаток. Из ее различных сортов можно создать многоцветные красочные узоры, которые эффектно дополняют другие ков-

ровые растения: серебристая цинерария, многоцветные колеусы, желто-оранжевые бархатцы, разноцветная петуния и прочие, подходящие по размеру и цвету виды.

Но самая большая ценность б. всегдацветущей в том, что она хорошо растет и цветет не только на солнечных местах, но и в тени, где теряют декоративность даже самые теневостойчивые летники.

В настоящее время созданы многочисленные гибриды и сорта б. всегдацветущей, которые делятся на две большие группы: **грацилис** – с сильноветвистыми, компактными кустиками высотой 12–25 см, сплошь усыпанными многочисленными мелкими цветками на фоне блестящих зеленых или пурпуровых листьев; и **семперфлоренс** – высотой 30–45 см, со слабо ветвящимися побегами с крупными блестящими листьями и небольшим количеством цветков диаметром до 5 см. В современном ассортименте преобладают гибриды F1, объединенные в сортогруппы или серии.

ЦВЕТНИКИ

По иному выглядит б. клубневая. Она является сложным гибридным видом, полученным от скрещивания клубневых бегоний, произрастающих в горных лесах Боливии, Эквадора, Перу, и образует более крупные кустики двух форм. Одни — прямостоящие, высотой от 20 до 50 см, с крупными зелеными или бронзовыми листьями и огромными, диаметром от 10 до 25 см, махровыми или немахровыми цветками белой, розовой, красной, желтой, лососевой окраски. Другая форма образует длинные, свисающие на полметра и ниже побеги, усыпанные махровыми цветками, правда, несколько меньшими в диаметре, «всего» до 8 см, но значительно более многочисленными.

Бегония клубневая также используется для создания клумб, рабаток и других видов цветников, но несколько реже, чем б. всегдацветущая. Основной ее «конек» — это различные кашпо, вазы, контейнеры. Особенно эффектно выглядят ампельные сорта, образующие необычайно красивые свисающие каскады из цветов и листьев. Не удивительно поэтому, что их часто можно встретить на лоджиях и балконах, террасах, декоративных стенках, верандах, в беседках.

Иногда в продаже можно встретить сорта **б. тубероза**, компактные кустики которой усыпаны большим количеством махровых или немахровых цветков различных окрасок. Сорт F1 'ПИН-АП' имеет немахровые цветки диаметром 12 см оригинальной окраски: оранжевой с ало-красной каймой и белой с розово-красной каймой.

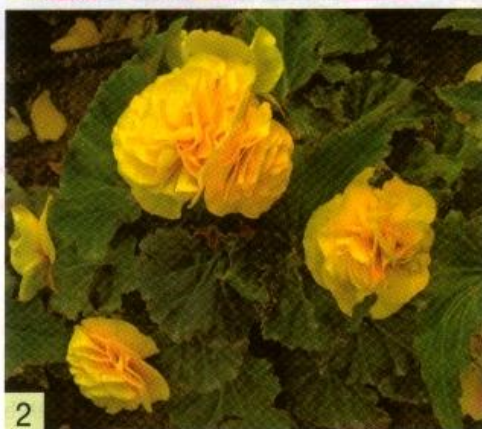
Другая серия этого вида — F1 'Go Early', отличающаяся большим количеством махровых цветков вишневого, темно-розового, розового, оранжевого, красного, белого, желтого цвета, которые расположены компактно над листьями в виде яркого букета.

Еще один интересный вид — **б. элатиор**, образующий компактные растения высотой 25–30 см, усыпанные цветками, собранными в гроздевидные соцветия. У сорта F1 'Харизма' махровые цветки диаметром 5 см могут быть оранжевого, алого, розового или темно-розового цвета.

И напоследок одна из новинок у бегоний открытого грунта — межвидовой гибрид 'Dragon Wing' — необыкновенно красивая бегония с блестящими темно-зелеными листьями с удлинённой формы, на концах побегов которой расположены многочисленные свисающие, крупные, яркие гроздья розовых или красных цветков. Эта серия великолепно подходит для оформления садовых ваз, кашпо, контейнеров.

Виды и сорта бегоний

1. Б. всегдацветущая 'Cocktail'
2. Б. клубневая 'Go-Go Yellow'
3. Б. всегдацветущая 'Monza Pink'
4. Б. клубневая 'Nonstop Мосса Yellow'
5. Б. клубневая 'Illumination'
6. Б. всегдацветущая 'Olympia'
7. Б. клубневая 'Nonstop Mix'
8. Б. всегдацветущая 'Dragon Wing Red'





Бегонии открытого грунта можно отнести к одним из самых несложных в уходе растений в саду. Они хорошо растут как на солнце, так и в тени, легко мирятся с недостатком влаги, а вот на избыточно влажных, холодных почвах могут сильно поражаться различного рода гнилями. Почву бегонии предпочитают рыхлую, питательную, но без добавления свежей органики. Вредителями поражаются мало, в основном — слизнями и улитками.

Регулярно поливайте растения в засушливую погоду и подкармливайте комплексными минеральными или органическими удобрениями раз в 10–15 дней.

Осенью, перед заморозками, самые декоративные растения можно выкопать из грунта, пересадить в горшки и перенести в прохладное, светлое помещение. Растения не подкармливают до конца зимы, лишь следят за тем, чтобы почва в горшках была слегка влажной. Весной, после сильной обрезки, начинают подкормки и более обильные поливы. Б. клубневую перед наступлением заморозков выкапывают, подсушивают, затем обрезают подсохшие побеги, а клубни хранят в сухом торфе или песке при температуре 10...12°C.

Основной способ размножения бегоний открытого грунта — семенной. Семена у бегоний очень мелкие, пылевидные, высевают их на рассаду рано: б. всегдацветущую — в феврале — марте, б. клубневую — в начале января. Семена смешивают с мелким сухим песком и высевают в ящики с питательной почвой, не засыпая сверху грунтом. Сбрызгивают водой, ящики накрывают стеклом и ставят в теплое (температура 22–25°C), светлое место, лучше всего в мини-теплички со светоустановкой. Во время прорастания семян и развития молодых сеянцев нельзя допускать как высыхания верхнего слоя почвы, так и избыточного увлажнения, поэтому не менее двух раз в сутки посевам нужно опрыскивать водой, переворачивая при этом стекло влажной стороной вверх.

Всходы появляются через 12–15 дней после посева, еще через месяц-полтора можно приступать к пикировке. Сеянцы рассаживают в горшочки или кассеты с ячейками диаметром 5–6 см. Для б. всегдацветущей бывает достаточно одной пикировки, б. клубневую пикируют дважды — второй раз еще через месяц в горшочки диаметром около 10 см.

Подкормки комплексными минеральными или органическими удобрениями начинают через 5–7 дней после пикировки, а затем проводят раз в неделю. Как только минует угроза возвратных заморозков, рассаду бегоний можно высаживать в открытый грунт.

Бегонию клубневую также можно вырастить и из клубней, приобретенных в магазине или сохраненных с прошлого года. Во второй половине февраля или марте клубни высаживают в ящики или горшочки диаметром 10 см и проращивают в светлом месте при температуре около 20°C. Высаживать клубни надо неглубоко, лишь слегка присыпая верхнюю часть почвой.



Андрей Лыиков,
кандидат биологических наук
ФОТО автора

МОЛОДИЛО

Каждый садовод, у которого на участке есть каменистая горка, хорошо знаком с этим растением и наверняка имеет его в своей коллекции. По своим внешним, габитуальным особенностям оно резко отличается от большинства многолетников, проявляя некоторые черты сходства с очитками и камнеломками. Речь идет о молодиле – замечательном почвопокровном растении, принадлежащем к семейству толстянковые.

Семейство:

Толстянковые (*Crassulaceae*)

Род:

Молодило (*Sempervivum*)

Этимология:

Роговое название *Sempervivum* в переводе означает «вечно живой», что объясняется большим количеством мелких шарообразных розеток, образующихся на материнском растении и укореняющихся вблизи него, образуя единый сомкнутый покров.



Молодило напоминает маленький капустный кочанчик с мясистыми заостренными листьями, поэтому неудивительно, что его часто называют заячьей капустой. Кроме того, растение характеризуется крайней неприхотливостью к условиям существования, приспосабливаясь к самым бедным почвам и недостатку влаги.

Для растущих в природе растений такого необычного облика и небольшого размера существует серьезная угроза стать жертвой многочисленных «охотников за растениями». Тем не менее, «вечно живое» молодило, оправдывая свое название, до сих пор встречается даже в Подмосковье, где оно обитает под пологом сухих сосновых лесов.

Среди многих имен молодила существует и такое – «громовая трава». С давних времен бытует поверье, что молодило спасает жилище от ударов молний, поэтому еще в Средние века в Европе эти растения высаживали на крышах, а один из видов молодила так и называется – **м. кровельное**.

В основе этого поверья лежит легенда о том, как могучий скандинавский бог бурь и грома Тор проверял силу своего боевого молота Мьёльнира. Прогуливаясь по вересковым холмам, он раз за разом ударял им по земле, высекая сверкающие молнии. Но после очередного удара молнии и грома не последовало. Удивленный Тор посмотрел на место, куда пришелся удар молота, и увидел на песке необычное растение, напоминающее зеленую розу. Гиганта поразила дерзость и стойкость маленького цветка, и он взял растение под свое покровительство. С тех пор растение посвящают рыжему Тору – повелителю молний.

Практически все виды молодила, которых насчитывают около полусотни, имеют сходный облик. Это монокарпические (цветущие единственный раз в жизни) засухоустойчивые почвопокровные многолетники с розеткой утолщенных, сидячих листьев, нередко покрытых волосками или белой паутиной. Опушенные цветоносы поднимают на высоту от 10 до 40 см мелкие звездчатые цветки разных оттенков, собранные в метелку или щиток.

В садоводческой практике чаще всего используют пространенные **м. кровельное** с розоватыми или светло-пурпурными цветками, **м. русское** и **м. отпрысковое** с желтоватыми соцветиями. Можно встретить также некрупное **м. паутинистое** с красноватыми цветками и **м. кавказское** – с лиловыми.

ЦЕЛЕБНЫЕ СВОЙСТВА

Молодило, как следует из его русского названия, может оказывать помощь при восстановлении организма после недугов. Целебными свойствами обладают многие виды растения, например, **м. кровельное**, **м. русское** и **м. отпрысковое**. В качестве препаратов используют настои и отвары из розеток растения, сок и измельченные листья, мази на основе свиного сала и вазелина. Молодило помогает при бронхолегочных, желудочно-кишечных и женских заболеваниях, им лечат ожоги, ушибы, кожные высыпания, раны и воспаления.

УСЛОВИЯ ПРОИЗРАСТАНИЯ

Как уже сказано выше, молодила чрезвычайно нетребовательны к плодородию почвы, они вегетируют на самых бедных песчаных субстратах и растут практически без полива. Это растения светлых, теплых мест, они плохо переносят тень, листовую опад и переувлажнение почвы. Размножают молодила мельчайшими семенами, но чаще всего – вегетативно, выводковыми почками.

МОЛОДИЛО В ДИЗАЙНЕ САДА

В дизайне сада молодила занимают одно из первых мест в оформлении гравийных садов и каменистых горок. Их высаживают в приподнятых цветниках и на подпорных стенках, в контейнерах на солнечных местах и щелях между камней. Очень эффектно выглядят коллекции из разных сортов молодил в ковровой посадке.

КОНКУРС

Обычно на стебель и листья растения мы мало обращаем внимания, а вот яркий цветок всегда привлекает. Считается, что садоводы-любители способны по цветку определить растение. Но не тут-то было! Порой природа предлагает нам такие загадки, которые способны поставить в тупик даже специалиста! Итак, проверьте свою наблюдательность. А каждого из пяти читателей, приславших первыми правильные ответы, ждет подарок – **ПРОДУКЦИЯ ИЗВЕСТНОЙ СЕМЕННОЙ КОМПАНИИ Suttons Seeds, которая гарантирует высокое качество товара.**



Поздравляем Н. Солдатову (Московская обл., г. Раменское), М. Большакову (г. Санкт-Петербург), О. Масликову (г. Курск), И. Артемьеву (г. Воронеж), А. Макаренко (г. Невинномысск), которые первыми прислали правильные ответы и получают подарок – книгу «САДОВЫЕ РАСТЕНИЯ. НОВЕЙШАЯ ЭНЦИКЛОПЕДИЯ» от издательства «ОЛМА Медиа Групп».

В связи с тем, что письма читателей, проживающих в отдаленных регионах России, приходят с большим опозданием, **итоги фотоконкурса за июль будут подведены в сентябрьском номере журнала за 2010 год.** Так мы будем поступать и в дальнейшем! А это значит, что у вас есть достаточно времени на раздумье. Но торопитесь попасть в первую пятерку!

КОНКУРС

Профессиональный журнал «ЦВЕТНИКИ» предлагает своим читателям участие в фотоконкурсе. Конкурс проводится в журнале «ЦВЕТНИКИ» с июля по сентябрь. Конкурс проводится в журнале «ЦВЕТНИКИ» с июля по сентябрь. Конкурс проводится в журнале «ЦВЕТНИКИ» с июля по сентябрь.

Ответы на фотоконкурс журнала «ЦВЕТНИКИ» ИЮНЬ (2010 ГОД):

1. Линнея северная
2. Морозник
3. Дремлик болотный

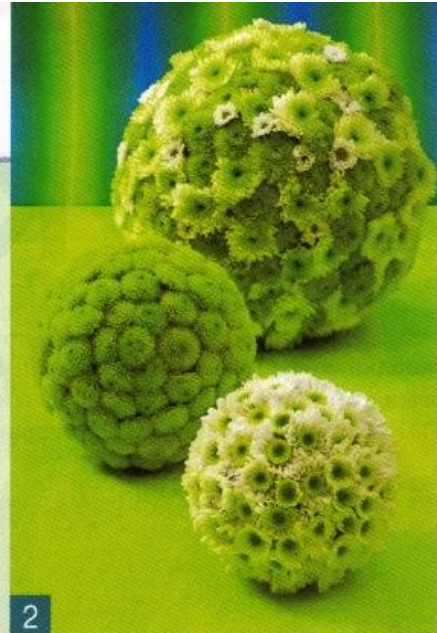
Убедительная просьба к конкурсантам указывать контактные телефоны.

Международный луковичный центр, Голландия



ЦИТРУСОВЫЙ МИКС

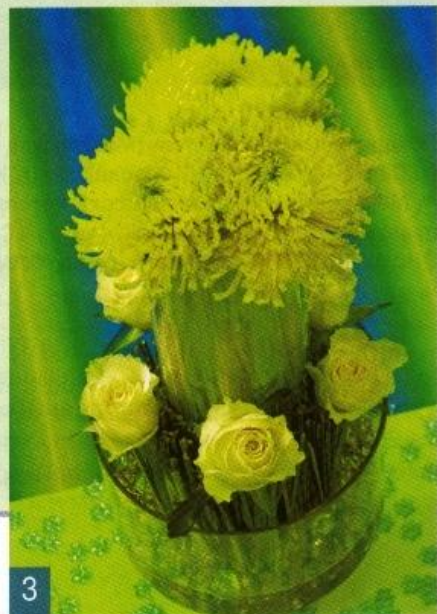
1



2

Чтобы добавить интерьеру сочных красок, самое время использовать насыщенные цитрусовые оттенки. Если в вашем доме уже присутствуют такие цвета, подчеркните их яркость необычными букетами из живых и сухих растений. Для этого вам потребуется самая малость – несколько декоративных элементов и фантазия.

Немаловажный предмет в данной композиции – плетеная корзинка. В продаже вы можете выбрать ее на свое усмотрение из бересты, ивы или цветных полиамидных нитей. Установив в корзинку пиафлор, флористическую губку, поместите по центру крупные желтые цветки хризантемы. Синеголовник и колокольчик придадут яркости. Такая композиция играет на контрасте. Соломенная драпировка добавит объема и четкости форме (фото 1).



3

Основой для «пушистых клубочков» служит шаровидный пиафлор. Его также можно заменить подушкой из мха. Последний, являясь натуральным материалом, впитывает и удерживает влагу не хуже губки, что дарит долговечность композиции. Проявите фантазию, выбирайте свое цветовое решение (фото 2).

Возьмите прозрачный вазон и обычный стеклянный бокал. Основа для аранжировки готова. Поставьте в воду срез из живых хризантем, окружив его нежными розочками в тон. Получится очень романтично и ненавязчиво (фото 3).

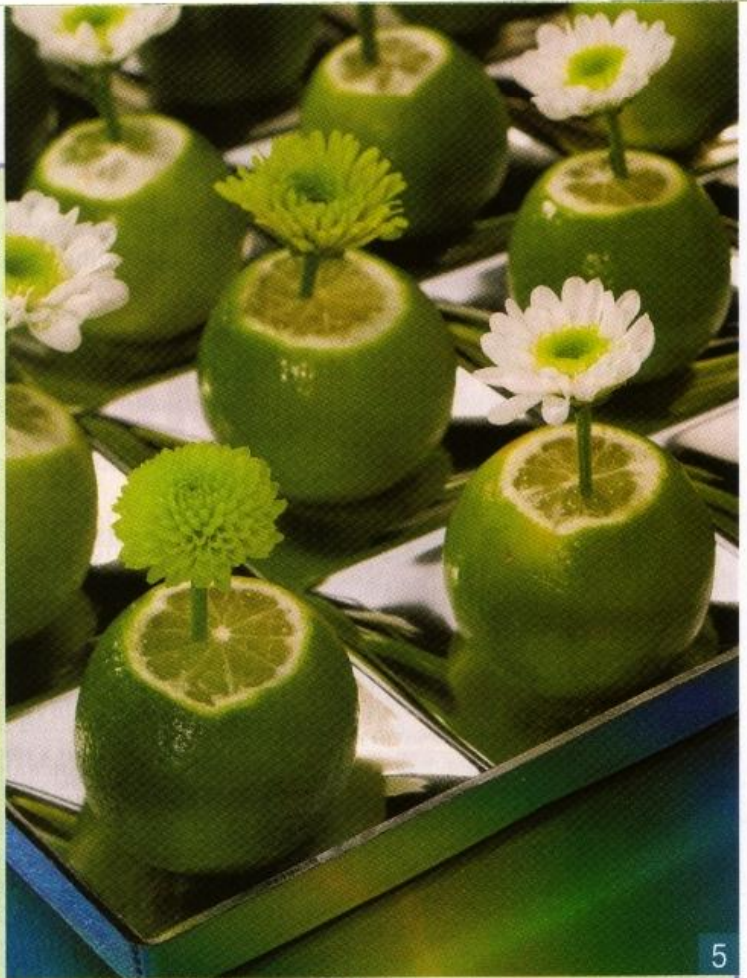


4

Следующая композиция послужит еще и прекрасным подарком. Здесь все то же стекло и хризантемы. Задекорировав пиафлор листьями липы, не оставим без внимания и плоды.

Завершат композицию кисти амаранта и лаймы. Прекрасное сочетание фруктов и цветов (фото 4).

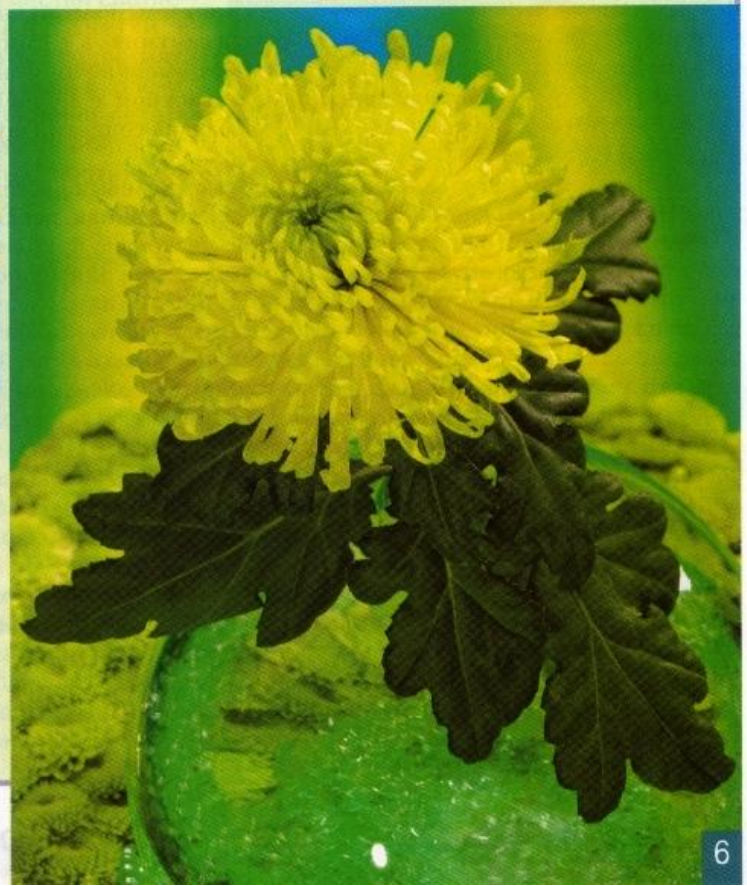
Оригинальное решение использовать лайм в качестве вазы. Срежьте верхушку цитруса и воткните в него веточки хризантем. Такая аранжировка выгоднее смотрится в группе. Она наполнит ваш дом свежестью и неповторимым ароматом (фото 5).



5

Последняя композиция также легка в исполнении. Используйте емкость из любого прозрачного материала. Подчеркните ее форму единственным крупным цветком хризантемы. Здесь все внимание достанется ей. Оставьте несколько листочков для контраста (фото 6).

При составлении аранжировок помните о сочетаниях цветов в монохромных композициях, фон лучше выбрать нейтральный или с оттенком красок букета.



6

Андрей Лыиков, кандидат биологических наук
ФОТО автора

ПЕСТРЫЙ ЦВЕТНИК

Этот веселый пестрый цветник украшал одну из экспозиций на прошлогодней выставке ландшафтного искусства в лондонском дворцовом комплексе Хэмптон-Корт. Пышный цветочный микс, занимающий несколько больших квадратов, вырезанных в дерне, окружал место отдыха – уютный деревянный настил с навесом. Свободный характер посадок уравнивался регулярной схемой цветников, что создавало ощущение гармонического единства всей композиции.

Миксбордер выполнен в стилистике деревенского палисадника, в котором испытываются контрастные комбинации растений разных колеров, фактур и размеров. Смелая, эклектичная смесь декоративных сортовых многолетников и природных видов носит черты красочного лугового или степного разнотравья, однако в несколько утрированном виде. В последнее время подобные миксбордеры стали весьма популярны, иногда они являются основой так называемых «садов прерий».

В таком цветнике допускаются любые сочетания цветов, и кажется, забыты все канонические схемы с их контрастами и нюансами. Все смешалось: ярко-голубые стебли **синеголовника гибридного 'Jos Eijking'**, оранжевые щитки сортового **тысячелистника обыкновенного** и свечки **эремуруса изабеллового**, красные цветки **георгины** и **крокосмий**, сиренево-пурпурные головки **луков**, белые пики **вероникаструма виргинского** и зонтики **гирчи тминолистной**, похожей на купырь лесной.

Цветник перенасыщен по многим параметрам, но он совсем не кажется тяжелым. Это объясняется широким использованием светолюбивых, легких по габитусу многолетников с тонкой, ажурной листвой. Воздушную ауру создают высокие цветоносы **вербены бонарской**, **кровохлебки тонколистной** с розовыми цветками, султаны **вейника** и невесомые облачка соцветий **щучки дернистой**.

Использование в составе цветника простых полевых растений, таких как **злаки**, **нивяник обыкновенный**, **василек** и **мак**, **ворсянка** и **горицвет**, делает его более естественным, несколько приближая к природным аналогам. Его резкость смягчает спокойный фон – зеленый газон и простое деревянное ограждение. И все же такой разноцветный, даже немного крикливый с точки зрения колористики миксбордер впишется далеко не в каждый сад. Хотя тем, кто любит яркие, сочные цвета и не боится вольностей в их сочетании, такой вариант подойдет как нельзя лучше.

Характерной особенностью этого цветника является то, что для его создания не обязательно подбирать только стабильно декоративные виды и сорта многолетников. При столь пестром составе вполне можно опираться на совершенно разные растения, в том числе и на те, которые не отличаются длительной эффектностью.

В то же время при выборе растений для деревенского или лугового цветника надо обращать внимание на их сроки цветения и периоды достижения наибольшей декоративности, что особенно важно для злаков, осок и видов с яркой сезонной окраской листвы. Это дает возможность разнести наиболее привлекательные акценты во времени и пространстве и составить цветник непрерывной декоративности.





1. Лук круглоголовый (*Allium sphaerocephalon*). Многолетнее растение высотой до 80 см, образующее тонкие, ланцетные листья и высокий цветонос, увенчанный небольшим сферическим зонтиком. Цветки фиолетово-пурпурного или свекольного оттенка распускаются в июне, цветение продолжается до трех недель. Выращивают лук круглоголовый в хорошо освещенных местах. Растение нетребовательно к почвам, предпочитает хорошо проницаемые, рыхлые, свежие, гумусированные, с нейтральной реакцией.

2. Синеголовник гибридный (*Eryngium x hybridum* 'Jos Eijking'). Многолетник с прямостоячим, слабоветвистым голубоватым стеблем высотой до 80 см. Прикорневые листья черешковые, кожистые, верхние – узкие, раздельные, острые, вариегатной окраски. Цветки бледно-голубоватые, в головчатых соцветиях, окружены бледно-сиреневыми листочками обертки. Высаживают в светлых местах. Малотребователен к почвенным условиям; предпочитает проницаемые, легкие, нейтральной и слабощелочной реакции почвы.

3. Крокосмия гибридная (*Crocosmia x masoniorum* 'Lucifer'). Многолетнее клубнелуковичное растение из семейства ирисовые, называемое также монбрецией. Образует узкие линейные листья и небольшие воронковидные цветки ярко-красного цвета, собранные в метелку, которые поднимаются на изогнутых цветоносах на высоту до 1 м. Предпочитает увлажненные, проницаемые почвы, богатые органикой. Крокосмию обычно высаживают на хорошо освещенных местах участка.

4. Короставник македонский (*Knautia macedonica*). Морозостойкий многолетник высотой 40–80 см, родом с Балкан. Формирует прямые, разветвленные стебли, листья светло-зеленые перисто-рассеченные. Цветки в небольших уплощенных головчатых соцветиях, обычно красной, пурпурной, вишневой окраски. Цветет длительно во второй половине лета и осенью. Предпочитает светлые места обитания. Хорошо растет на дренированных, достаточно плодородных, нейтральных почвах.



ПОЛЕЗНЫЕ СОВЕТЫ

- Внутри заданных геометрических размеров характер наполнения такого цветника может быть весьма свободным. Однако это не значит, что при его создании следует пренебрегать правилом ярусности посадок. Высокие растения не должны закрывать низкие.
- Требуется особого внимания колористическая схема посадок. Такой достаточно дерзкий кантри-микс, кажется, игнорирует все законы цветового круга и правила сочетания цветов. Посмотрите, в нем можно найти все краски солнечного спектра, однако выглядит он достаточно привлекательно. Один из секретов я раскрою. Это объединяющая роль зеленого цвета. Он занимает большую долю в самом миксбордере, кроме того, цветник, как рамкой, обрамлен зеленой дерниной.
- Планируя аналогичный вариант посадок, не увлекайтесь свободой, и при выборе растений обязательно учитывайте их экологические пристрастия. Цветник достаточно компактный, поэтому растения, его составляющие, должны хотя бы приблизительно принадлежать к одной экологической нише, в данном случае это легкие, свежие почвы на открытом месте. Внимательно оценивайте условия того местообитания, в котором будет находиться цветник, влажное оно или сухое, солнечное или тенистое.

РАСТЕНИЯ ДЛЯ ЗДОРОВЬЯ



ХМЕЛЬ ОБЫКНОВЕННЫЙ

Хмель обыкновенный
(*Humulus lupulus*)

Многолетняя быстрорастущая лиана, достигающая длины 7 м. Листья темно-зеленые, декоративные, цветки мелкие, часто цветение проходит незамеченным. К концу лета созревают плоды-шишки. В диком виде хмель распространен во влажных, болотистых лесах европейской части России и Западной Сибири. В садах чаще выращивают его золотистостолбную форму 'Aurea', которой украшают беседки, перголы и шесты.

Для лекарственных целей собирают **шишки** растения в момент их окрашивания в зеленовато-желтый цвет. Настои и отвары из хмеля славятся противовоспалительным действием и способностью улучшать кровообращение и усиливать рост новых клеток. Их используют для масок и горячих обертываний, помогающих при расширенных сосудах и дряблой коже. Отваром из шишек хмеля можно мыть жирные волосы (при сухих волосах к отвару добавляют яичный желток), придать оттенок и блеск, бороться с перхотью.

Рецепт: отваром шишек хмеля ополаскивают волосы для их укрепления, стимуляции роста, придания красивого оттенка (для шатенок и брюнеток). Для этого 1 ст. ложку шишек заливают 0,5 л воды, кипятят 15 мин, остужают до теплого состояния, процеживают и ополаскивают предварительно вымытые волосы.



ПРИМУЛА ВЕСЕННЯЯ

Примула весенняя
(*Primula veris*)

Травянистый многолетник, встречающийся в средней полосе России в диком виде на сухих лесных полянах и опушках. Ароматные золотистые цветки, образующие зонтиковидное поникающее соцветие, распускаются в апреле. Листья светло-зеленые, собраны в прикорневую розетку. Высота цветущего растения 15–30 см. Медовый аромат и небольшая высота позволяют использовать растение в саду, в каменистых композициях, где оно зрелищнее выглядит в виде небольшой группы или округлой куртинки.

Для лекарственных целей весной собирают **цветки и листья**, из них делают отвары, примочки и компрессы, которые помогают при сухости кожи, ее раздражении и покраснении, для блеска и укрепления волос. А также применяются в качестве мочегонного при подагре, болезнях мочеполовой системы; в качестве болеутоляющего или успокаивающего средства при мигрени и неврозах.

Рецепт: для придания волосам блеска цветки (можно добавить листья) первоцвета заливают кипятком (2 ст. ложки на стакан воды) и дают настояться 20 мин, после чего остужают до теплого состояния, процеживают и ополаскивают предварительно вымытые волосы.