

ЦВЕТНИКИ

(11) НОЯБРЬ 2004

www.cvetniki.ru

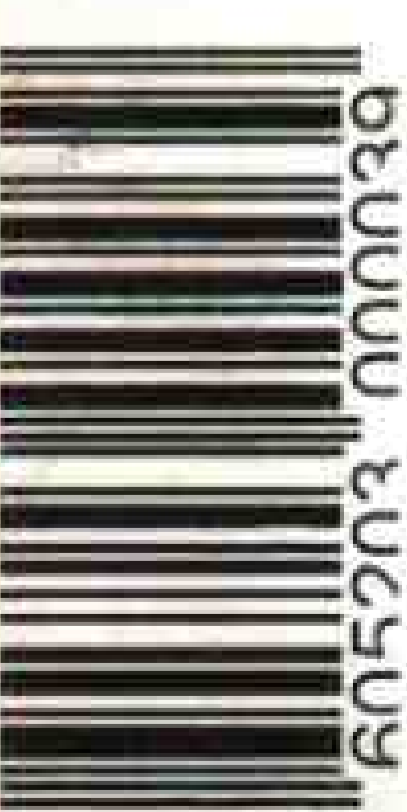


Под сенью крон.
Созвездие астр.
Ароматные новинки.
Цветочный калейдоскоп.

РЕКОМЕНДОВАННАЯ РОЗНИЧНАЯ ЦЕНА 25 РУБЛЕЙ



FLOWER GARDEN:



4 605203 000039



www.mosbuild.com

Главная выставка года
4-7 апреля 2005
Э к с п о ц е н т р


MosBuild 

 garden

Ландшафтная
архитектура
и приусадебное
ХОЗЯЙСТВО

Зарегистрироваться и получить дополнительную информацию Вы можете на официальном сайте выставки www.mosbuild.com

Организаторы:

 ITE
Москва: +7 (095) 935 7350
Лондон: +44(0) 20 7596 5130/5172
www.mosbuild.com

 GIMA
IEG-GIMA
Germany
T: +49 (40) 235 2440
www.ieg-gima.de

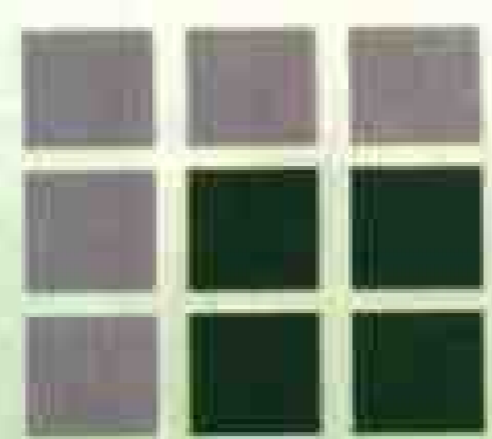
Информационная поддержка:



При содействии:



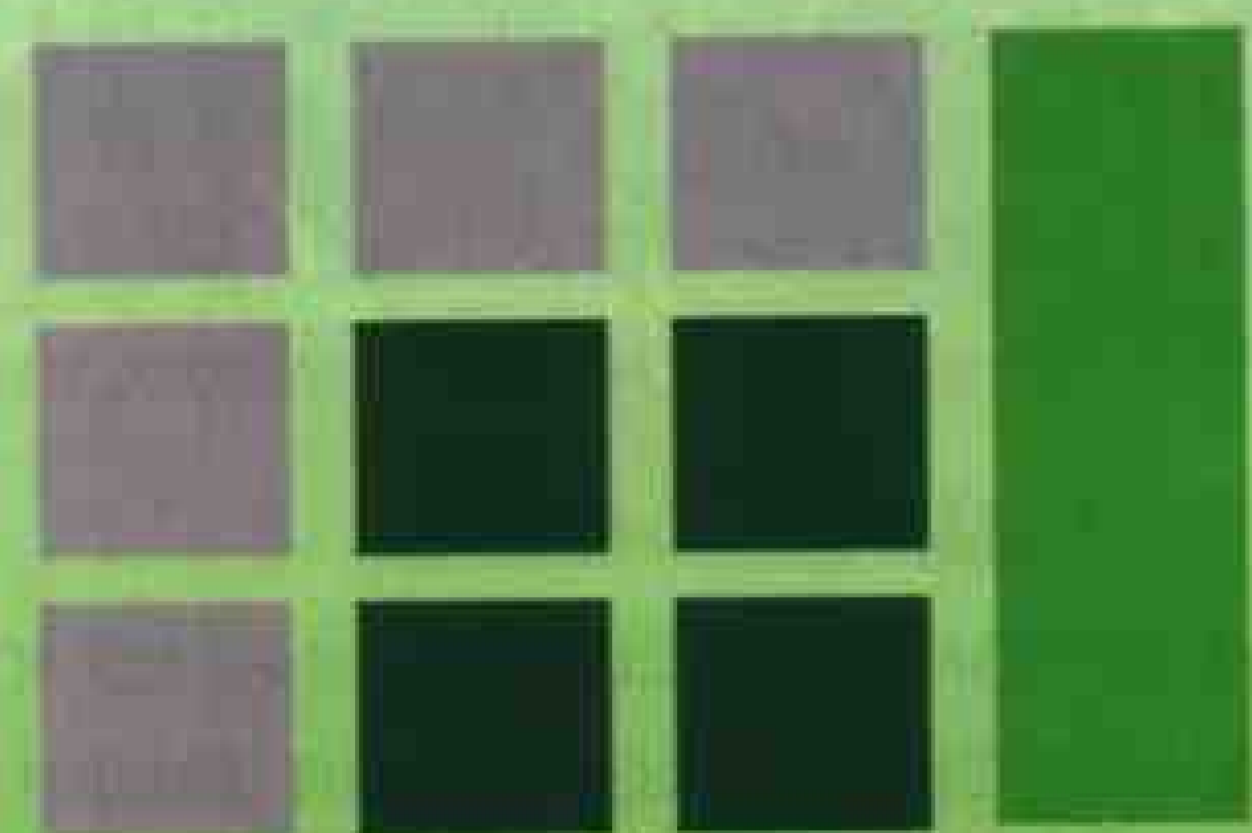
KievBuild



15-18 февраля 2005

Международный Выставочный Центр
Украина, Киев, Броварской проспект, 15

5 - я Международная выставка



Landscape & Garden

ЛАНДШАФТНАЯ АРХИТЕКТУРА И ДИЗАЙН



Фото Анастасии Лебедевой (инициал "Ландшафтная Дизайн")

Организаторы:



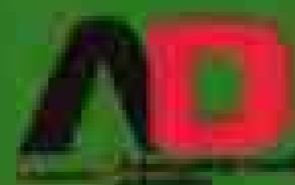
PREMIER



Информационные спонсоры:



ОСОБНЯК



При поддержке:



ГОСУДАРСТВЕННЫЙ КОМИТЕТ УКРАИНЫ
ПО СТРОИТЕЛЬСТВУ И АРХИТЕКТУРЕ



НАЦИОНАЛЬНАЯ
АССОЦИАЦИЯ ЛАНДШАФТНЫХ АРХИТЕКТОРОВ
УКРАИНЫ

ГИДДЕЯ ЛАНДШАФТНЫХ ПРЕДПРИНИМАТЕЛЕЙ
АССОЦИАЦИЯ ЛАНДШАФТНЫХ АРХИТЕКТОРОВ СТРАН СНГ

ПРЕМЬЕР ЭКСПО, ул. Пимоненко, 13-6, Киев, 04050, Украина
Тел.: +380 44 4514160, Факс: +380 44 4514161, E-mail: ORadzivill@pe.com.ua, www.pe.com.ua

ITE GROUP PLC, 105 Salusbury Road, London, NW6 6RG, UK

Тел: +44 20 7596 5000, Fax: +44 20 7596 5111, e-mail: building@ite-exhibitions.com, www.buildingshows.com

GIMA, Gesellschaft für Internationale Messen und Ausstellungen GmbH Eiffestr. 585, 20537 Hamburg, Germany

Тел: +49 40 235 240, Fax: +49 40 235 24 400, E-mail: info@gima.de, www.gima.de



Время новых идей

У многих осень ассоциируется с урожаем, с окончанием дачного сезона, а для меня это новые идеи для сада на следующий год. По-моему, лучшего времени для ожидания перемен и не придумать. И пусть на дворе листопад, идут дожди, в своих мыслях и мечтах я свободна. Я знаю, нужно верить, что будущей весной мой сад станет еще лучше, красочней и ярче.

Для всех нас, работающих в журнале «Цветники», осень – время знакомства с новыми идеями наших читателей. Идеями, которые вдохновляют, будоражат умы и трогают сердца.

Именно осенью в редакцию приходит особенно много писем, и мы подводим итоги конкурсов на лучшее оформление цветников в ваших садах. Для нас это время оценки творческого потенциала и таланта наших читателей.

Для каждого из нас время новых идей свое. И пусть внутренняя энергия и желание творить всегда будут с вами.

С уважением,
Наталия Шишова



РАЗНОЦВЕТНАЯ ДЕКОРАЦИЯ

Если вам по душе яркие насыщенные краски, то этот цветник просто создан для вашего сада. **Стр. 18**



НАСТУРЦИЯ

Ее можно назвать поистине универсальным растением, ведь используется она и в озеленении, и в кулинарии. Молодые листья настурции, обладающие пикантным вкусом, как у кресс-салата или листовой горчицы, добавляют в деликатесные салаты. **Стр. 32**

ЦВЕТОЧНЫЙ КАЛЕЙДОСКОП

Мы расскажем о растениях, которые прекрасно подходят для оформления садового водоема. **Стр. 10**

ВСЕГДА РОЗОВЫЙ

Розовый цвет доминирует в этом цветнике, несмотря на смену сезонов. **Стр. 28**



СОДЕРЖАНИЕ

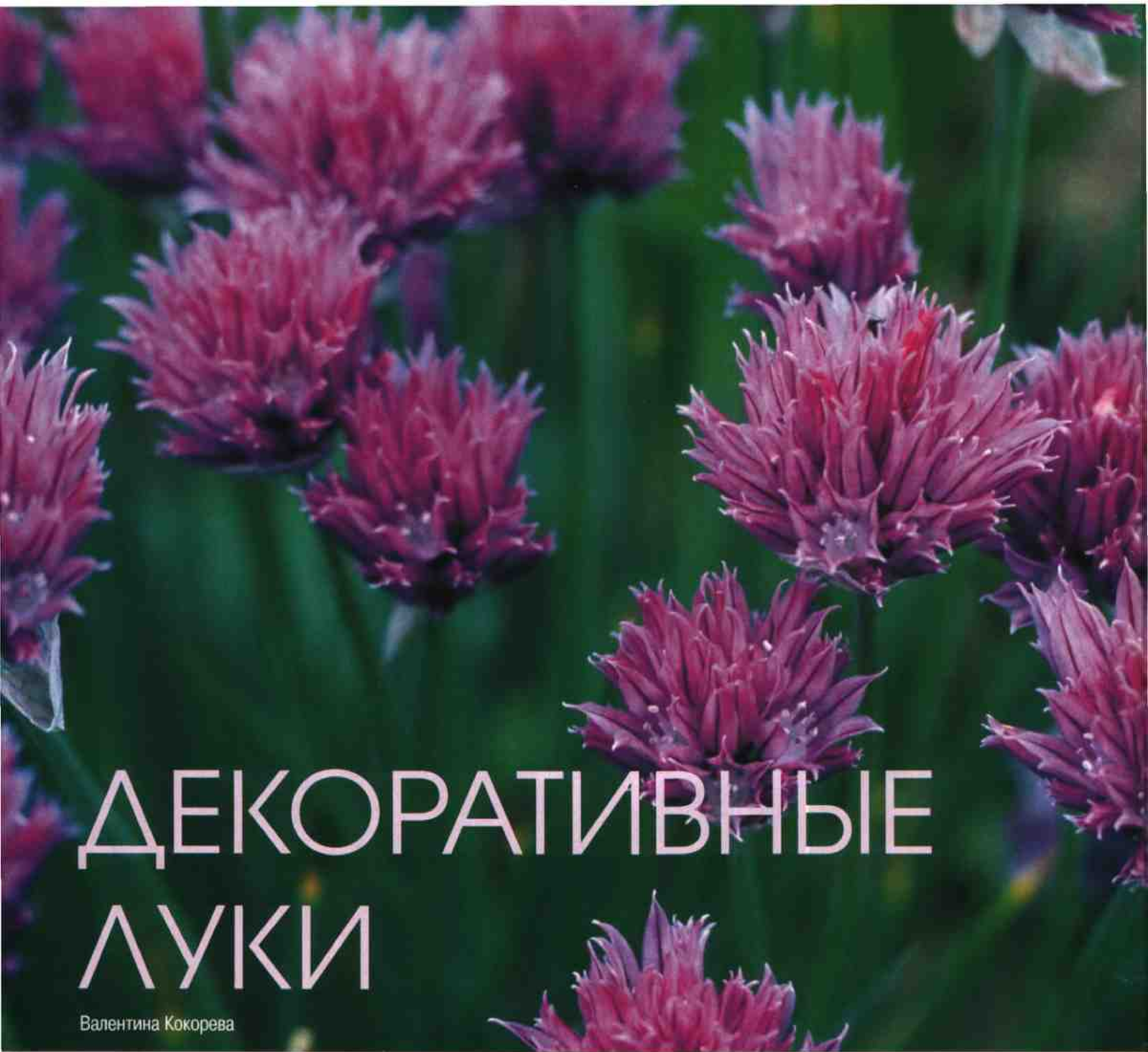


СОЗВЕЗДИЕ АСТР

Однолетние астры обладают множеством достоинств, которые возвели эту культуру в ранг самых популярных осенних цветов. **Стр. 16**



| | |
|---------------------------------|----|
| Декоративные луки | 4 |
| Огород на газоне | 9 |
| Под сенью крон | 13 |
| Семена любимых растений | 20 |
| Советы садовника | 23 |
| Ароматные новинки | 30 |
| Луковые фантазии | 34 |
| Орхидея | 36 |
| Портрет осени | 38 |
| Садовый центр | 40 |
| Новое звучание старого цветника | 42 |
| Растения для здоровья | 44 |
| Кроссворд | 45 |



ДЕКОРАТИВНЫЕ ЛУКИ

Валентина Кокорева

Продолжаем тему предыдущего номера.

Очень впечатляющее зрелище — выровненные по высоте группы луков-анзуров. Однородность растений достигается посадкой одинаковых по размеру и массе (калиброванных) луковиц.

Осенью луковицы высаживают после устойчивого понижения температуры почвы и воздуха. В зоне умеренного климата посадку проводят обычно с третьей декады сентября до середины октября, на юге — с конца октября до начала декабря. Оптимальной для укоренения луковиц является температура почвы на уровне 10 °С в зоне образования и развития корней. Глубину посадки луковицы определяют из расчета, чтобы над ее верхней точкой был слой земли, равный двум высотам самой луковицы. Соответственно крупные луковицы сажают значительно глубже, чем мелкие. На легких песчаных почвах сажают немного глубже, на тяжелых глинистых — немного мельче.

Иногда специально заглубляют луковицы видов с высокими цветоносами, чтобы они были более устойчивыми. На влажных почвах на дно бороздки хорошо насыпать слой песка.

Посадку лучше проводить в увлажненную бороздку. Сверху посадки мульчируют перегноем или торфом, что должно препятствовать образованию почвенной корки. В осенний период рост корней продолжается, пока температура почвы в зоне их залегания не опустится до 2–3 °С.

Луковицы некоторых видов (Островского, моли, розового, голубого, серовато-голубого) можно высаживать как осенью, так и весной после хранения в прохладном сухом месте. Мелкие луковички, чтобы не допустить их высыхания, лучше хранить в торфе или опилках, которые при необходимости увлажняют.

Корневищные виды выращивают в многолетней культуре и размножают делением кустов. Пересаживают растения через

Шнитт-лук



Большинство луков могут несколько лет расти на участке без выкопки и формировать многочисленные куртинки, которые легко натурализуются. Важно лишь помочь растениям после цветения подготовиться к следующему сезону. Если не нужны семена, цветоносы удаляют сразу же после цветения, а листья должны отмереть естественным образом, отдавая пластические вещества луковице.

Луковый сад непрерывного цветения

Разнообразие видов лука и разновременность их цветения в зоне умеренного климата позволяют создать сад непрерывного цветения с весны до поздней осени. (Сроки цветения видов лука даны для Центрального региона России, где было изучено большинство видов.) Хотя, конечно, непросто скомбинировать посадки так, чтобы одни цветущие луки сменяли другие в течение всего сезона. Весной раньше всех цветет **лук ложнолистный** (*A. falcifolium*). В середине мая, одновременно с мускари, зацветают **лук зебданский** (*A. zebdanense*) с рыхлыми ажурными зонтиками крупных белоснежных цветков и **лук странный** (*A. paradoxum*) — невысокое растение с крупными белыми, похожими на ландыши поникающими цветками. Эти теневыносливые луки обычно размещают группами под деревьями и высокими кустарниками. Соцветия обоих видов хороши для срезки и составления весенних букетов с зелеными веточками. В начале июня цветет **лук болгарский** (*A. bulgaricum*), отличающийся редкой окраской крупных поникающих цветков. Они зеленые или красно-фиолетовые с широкой белой каймой на листочках околоцветника. Высота растений около 30 см.

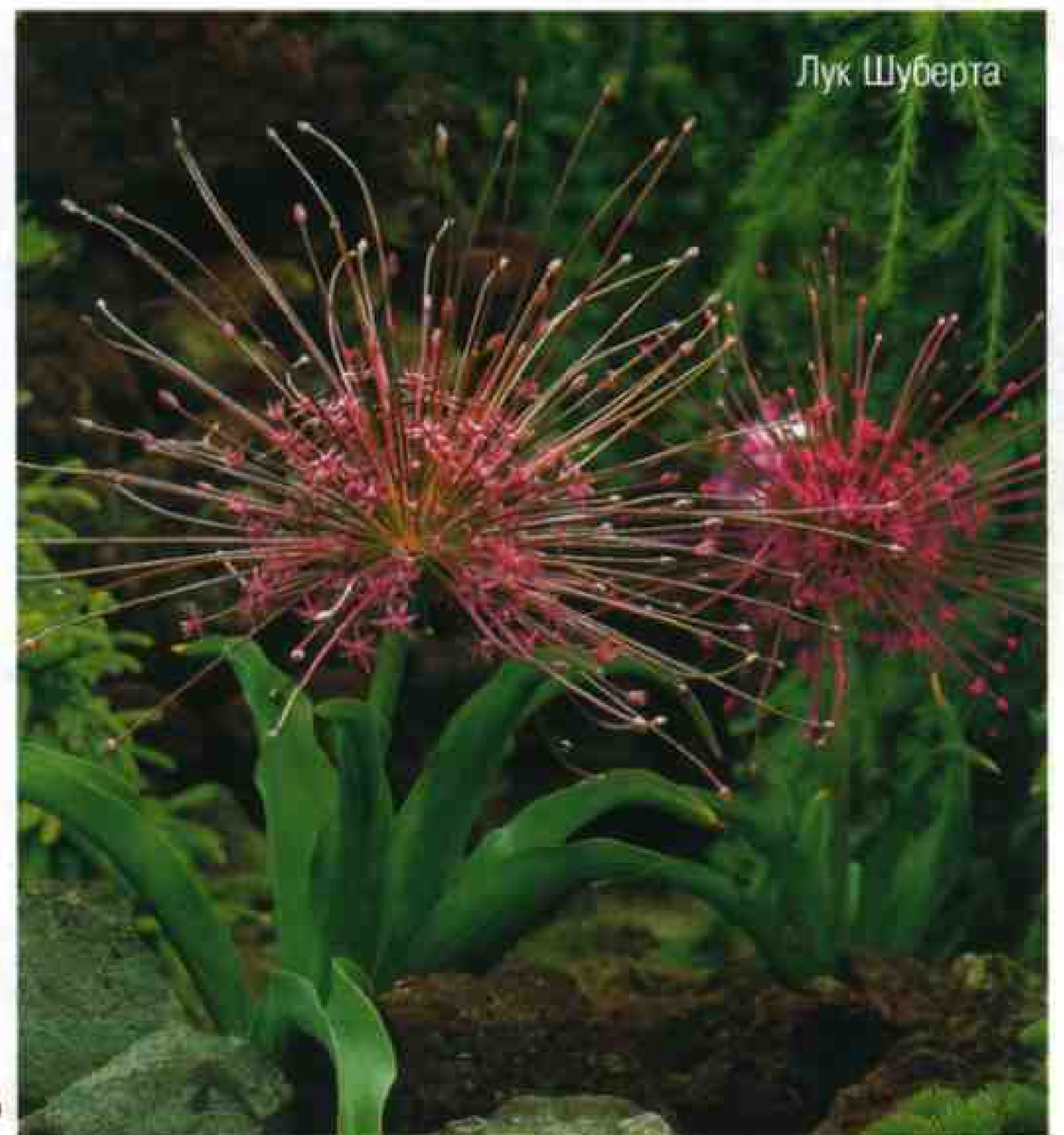
В конце мая — начале июня цветут эфемероидные виды лука (многолетние растения, для которых характерны короткая, преимущественно весенняя вегетация и длительный период относительного покоя) из секции **Molium Don**, родиной которых являются горные районы Центральной Азии. Среди них самые эффектные декоративные виды. Преобладающие окраски в этот период розово-фиолетовые. В цветочном оформлении эти луки удачно заполняют интервал между весенними красками мая и пышным летним цветением.

Виды лука секции **Molium Don** характеризуются крупными эллиптическими или ремневидными плоскими листьями, собранными в приземную розетку. Цветоводы условно делят их

3–5 лет, иногда даже через 7, но в этом случае посадки надо прореживать и не допускать самосева. Оптимальные сроки посадки — ранняя весна и конец лета, чтобы деленки хорошо укоренились до наступления холодов. Каждую весну участок следует глубоко рыхлить, очищать от растительных остатков и снежной плесени.

Уход за растениями в течение вегетации обычный — прополки, рыхление и мульчирование почвы. Поливают растения только при явном недостатке влаги, подкармливают обязательно весной после отрастания листьев, а также в фазу бутонизации и образования луковицы и в конце лета фосфорно-калийными удобрениями для улучшения перезимовки растений. Для весенней подкормки используют комплексные минеральные удобрения (NPKMg) с микроэлементами. Летом проводят жидкие подкормки раствором минеральных удобрений. При августовской подкормке гранулированные фосфорно-калийные удобрения вносят в сухом виде.

Лук Шуберта



ЦВЕТНИКИ

на 3 группы по высоте цветоноса. Имеется в виду высота цветоноса 5–6-летних растений, поскольку она зависит от возраста и массы посадочной луковицы. Чем крупнее луковица, тем больше габитус растения и выше цветонос.

К эфемероидным лукам с высокими цветоносами (1–1,5 м) относятся **анзуры** (что в переводе с таджикского означает «горный лук»). Сюда входят следующие луки: **стебельчатый** (*A. stipitatum*), **Суворова** (*A. suvorovii*), **афлатунский** (*A. aflatunense*), **гигантский** (*A. giganteum*), **высокий** (*A. elatum*), **высочайший** (*A. altissimum*). Для них характерны крупные шаровидные зонтики с интенсивно-фиолетовыми цветками. Весной эти луки отрастают сразу после таяния снега. Их упругие, сочные, ярко окрашенные листья тоже служат украшением сада, пока остальные растения не пробудились к росту, но, к сожалению, после появления цветоносов листья анзуров начинают желтеть и быстро отмирают. Цветут анзуры в конце мая – начале июня, когда в зоне умеренного климата мало ярких цветов. Они очень хороши небольшими группами на заднем плане миксбордера или на газоне, на фоне деревьев и кустарников. В период цветения их называют фиолетовым или звездным пламенем. К сожалению, цветут анзуры, не более двух недель.

В цветоводстве используют как природные виды, так и сорта луков-анзуров, среди которых до недавнего времени жемчужиной считался межвидовой гибрид 'Globemaster', полученный от скрещивания лука высокого и лука Кристофа. У него самые крупные соцветия. Потом появился новый сорт лука стебельчатого 'Mont Blank' – первый сорт с белой окраской цветков.

Эфемероидные луки с цветоносами средней высоты (около 60 см) зацветают на несколько дней позже анзуров. У них также преобладает пурпурно-фиолетовая самых различных оттенков и розовая окраска цветков. К этой группе относятся **лук Траутфеттера** (*A. trautvetterianum*), **лук Барцевского** (*A. bartczewskii*) и **лук Розенбаха** (*A. rosenbachianum*) с розовыми цветками. Sensацией 2003 г. стал сорт гибридного происхождения 'Mount Everest', аналог сорта 'Globemaster', но с серебристо-белыми цветками.

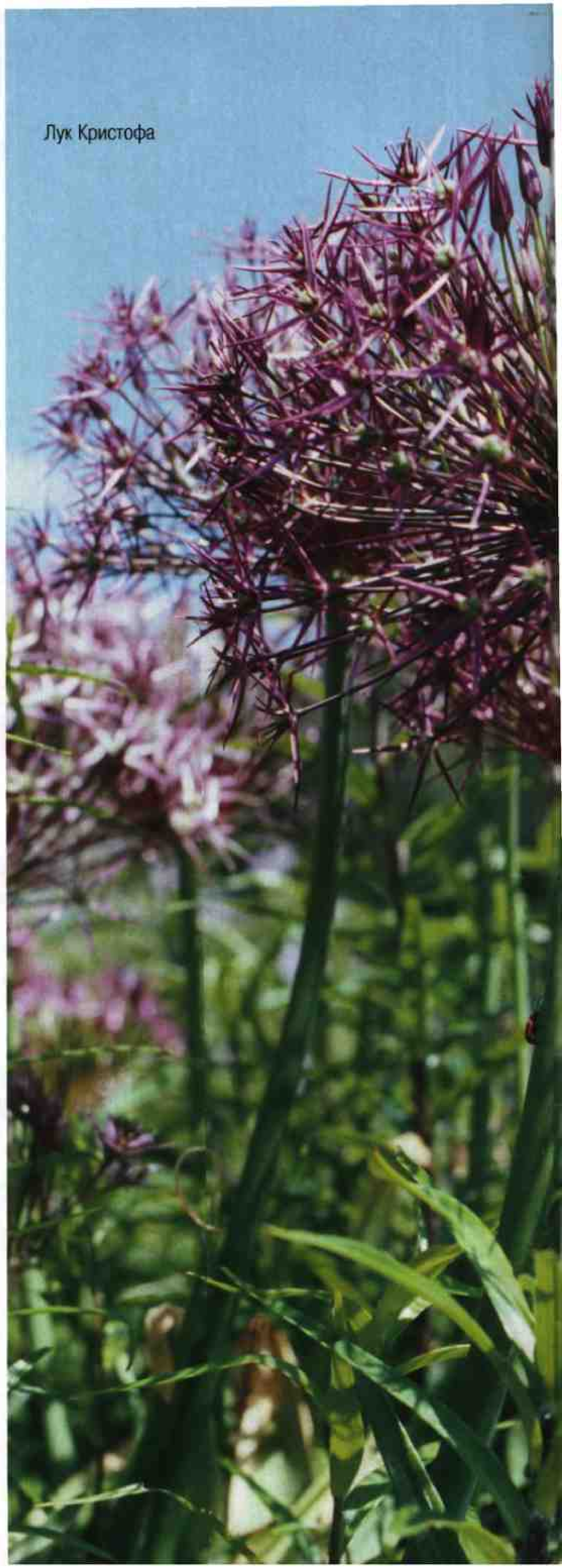
В начале июня зацветают самые экстравагантные виды эфемероидных луков с короткими цветоносами, у которых стебель сильно заглублен в землю. Их растения настолько оригинальны и красивы, что сразу же бросаются в глаза и запоминаются. Однако эти луки теплолюбивы (на зиму их лучше укрывать). При выращивании из семян растения зацветают на 6–8-й год.

Самый изысканный вид этой группы **лук каратавский** (*A. karataviense*) имеет эффектные широкие (до 15 см) сизо-зеленые с металлическим блеском листья, невысокий (в среднем 10–15 см) цветонос, крупный шаровидный зонтик с серовато-розовыми цветками. **Лук Шуберта** (*A. schubertii*) – одно из самых оригинальных растений семейства, в его крупном зонтике (до 40 см в диаметре!) цветоножки, несущие звездчатые розовые цветки, имеют разную длину – плодущие от 1 до 10 см, бесплодные – до 20 см. Старинное садовое растение **лук Кристофа** (*A. christophii*) с шарами соцветий диаметром до 25 см прежде называли «звездой Персии», теперь флористы ласково именуют его «дикообразом».

Исключительно интересен как пищевое и декоративное (для срезки) растение цветущий в начале июня **лук косой** (*A. obliquum*). Это один из наиболее древних видов лука с плоскими зелеными листьями, высокими (1–1,2 м) цветоносами и пушистыми (из-за выступающих ярко-желтыми шариками тычинок и пестиков) соцветиями. В это же время цветет **лук нарциссоцветковый** (*A. narcissiflorum*) – очень красивое растение, ботаники считают его аристократом рода *Allium*.

В середине июня зацветает известная зеленая культура **шнитт-лук** (*A. schoenoprasum*) – невысокое растение с темно-зелеными, узкими дудчатыми листьями и красивыми соцветиями фиолетовой окраски, интенсивность которой варьируется от бледной до весьма насыщенной. Есть формы с белыми цветками. Весьма популярна

Лук Кристофа



низкорослая садовая форма — шнитт-лук бордюрный. Этот лук способен внести яркий акцент в луговые или парковые искусственные пейзажи.

В июне цветет теневыносливый вид — лук ясенелюбивый (*A. meliophilum*) с небольшими шаровидными соцветиями из 15–20 колокольчатых розовых цветков на высоких (до 100 см) цветоносах.

Надо отметить, что цветущие луки привлекают массу насекомых-опылителей — шмелей, пчел, бабочек.

Большинство декоративных луков цветет в середине лета, когда представлены уже все окраски — от белоснежной до черно-фиолетовой. Хорош для срезки лук неаполитанский (*A. neapolitanum*) из Средиземноморья с изящными полусферическими зонтиками белых цветков на гибких цветоносах с узкими темно-зелеными листьями. В садах в основном выращивают его крупноцветковые формы — 'Grandiflorum' и 'Cowanii'.

Очень красивы луки из Южной Европы и Юго-Западной Азии — лук розовый (*A. roseum*), у которого оттенки розовой окраски цветков варьируются от бледной до кремовой, лук хорошенький (*A. pulchellum*) с мелкими темно-розовыми цветками на длинных поникающих цветоножках, лук желтый (*A. flavum*) с тонкими серо-зелеными листьями и соцветиями из поникающих на длинных цветоножках колокольчатых цветков желтой окраски, лук черно-фиолетовый (*A. atrovioleaceum*) — растение высотой 60–80 см с узкими темно-зелеными листьями, овальными густыми зонтиками из темно-фиолетовых колокольчатых цветков с узкой белой каемкой по верхнему краю листочков околоцветника.

Соцветия этих луков красивы на втором плане клумб, цветочных групп, а также пригодны для срезки.

Старейшими садовыми растениями являются мелколуковичные виды, используемые для альпинариев, клумб, украшения газонов и лужаек — лук моли, или золотистый (*A. poly*), с золотисто-желтыми блестящими цветками (в солнечный день этот лук просто неотразим) и лук Островского — разновидность лука горолюбивого (*A. oreophilum* var. *ostrovskianum*) с малиново-розовыми цветками. Их просто выращивать в сухом уголке сада на солнце или в полутени. Луки моли и Островского обычно размещают группами на переднем плане рабаток и миксбордеров. Они цветут в конце июня — июле и великолепно сочетаются друг с другом. Сроки цветения можно регулировать посадками луковиц — растения нормально развиваются как при осенней, так и при весенней посадке, но в последнем случае зацветают позднее и цветут не столь обильно, поэтому предпочтительна все-таки осенняя посадка.

В июле цветут близкородственные виды — луки голубой (*A. caeruleum*) и серовато-голубой (*A. caesium*), в природе они имеют обширные ареалы на юге Европы и Западной Азии. Растения высотой около 60–70 см, с шаровидными зонтиками голубых и сероголубых цветков. Интересно, что цветоножки и тычиночные нити тоже имеют голубую окраску. Лук голубой даже иногда называют королевским голубым. В процессе цветения окраска цветков бледнеет и становится розоватой.

Луки слизун (*A. nutans*) и душистый (*A. odoratum*), или ветвистый (*A. ramosum*), являются ценными пищевыми растениями, цветущими во второй половине лета, причем лук душистый цветет до заморозков. У лука-слизуна плоские спирально закрученные светло-зеленые листья, цветоносы высотой 40–50 см и шаровидные соцветия с фиолетовыми цветками. У лука душистого листья плоские, узкие, мясистые темно-зеленые, похожие на траву, и полушаровидные зонтики с крупными звездчатыми цветками. Листочки околоцветника с внутренней стороны белые с четкой фиолетовой центральной жилкой, с наружной стороны — серовато-розовые. Цветки обладают приятным ароматом. Эти луки порадуют не только сочными, долго не грубеющими витаминными зелеными листьями, но и красивыми соцветиями, пригодными для срезки и засушивания.



Лук гигантский 'Гладиатор'



Лук желтый

В начале августа зацветают растения садовой разновидности лука бокальценосного (*A. scythophorum hort.*) с узкими листьями и поникающими пурпурными цветками. Это красивое растение выращивают на Дальнем Востоке.

В конце августа – сентябре цветут пока редкие в нашей стране луки из Юго-Восточной Азии. Среди них лук многозвездчатый (*A. poliastrum*) с высокими цветоносами и розово-фиолетовыми цветками. В горах Западного Китая произрастают еще два вида декоративных луков. Это лук васильковый (*A. sulpuratum*) – миниатюрное растение с невысокими (20–25 см) цветоносами, очень тонкими сизыми листьями и густыми полушаровидными зонтиками ярко-синих цветков и лук безианум (*A. beesianum*) с похожими на траву темно-зелеными листьями, тонкими гибкими цветоносами и поникающими соцветиями из голубых колокольчатых цветков. В Гималаях растет лук сиккимский (*A. sikkimense*), или непальский, с бледно-голубыми цветками. Эти поздноцветущие луки незаменимы для альпинария, поскольку оживляют его картину яркими красками после отцветания большинства садовых растений.



Лук 'Hair'

Большие возможности по созданию новых форм открываются перед селекционерами луков, использующими современные методы.

Уже появились новые сортаобразцы декоративных луков, имеющие коммерческий успех. *Allium* 'Hair' «волосатик» – так ласково назвали цветоводы новинку последних лет, являющуюся результатом спонтанной мутации. Этот лук произвел сенсацию, когда появился в летних букетах. Название произошло от оригинального вида соцветия, необычная форма была обнаружена голландскими селекционерами в посадках лука виноградного (*A. vineale*), затем размножена. «Волосы» этого лука – тонкие зеленые листья длиной до 15 см, отрастающие из бульбочек, образующихся в соцветии. Бульбочки мелкие, темно-фиолетовой окраски, появляются в течение длительного времени, например, даже если цветы после срезки стоят в вазе около трех недель. Высота гибких стеблей достигает 70 см. Цветет в июне – июле. Луковицы диаметром до 5 см высаживают осенью. Срезка используется для букетов и флористических композиций в стиле икебана. В воду для устранения запаха рекомендуется добавлять 1–2 капли антисептика (годится отбеливатель «Ас»).

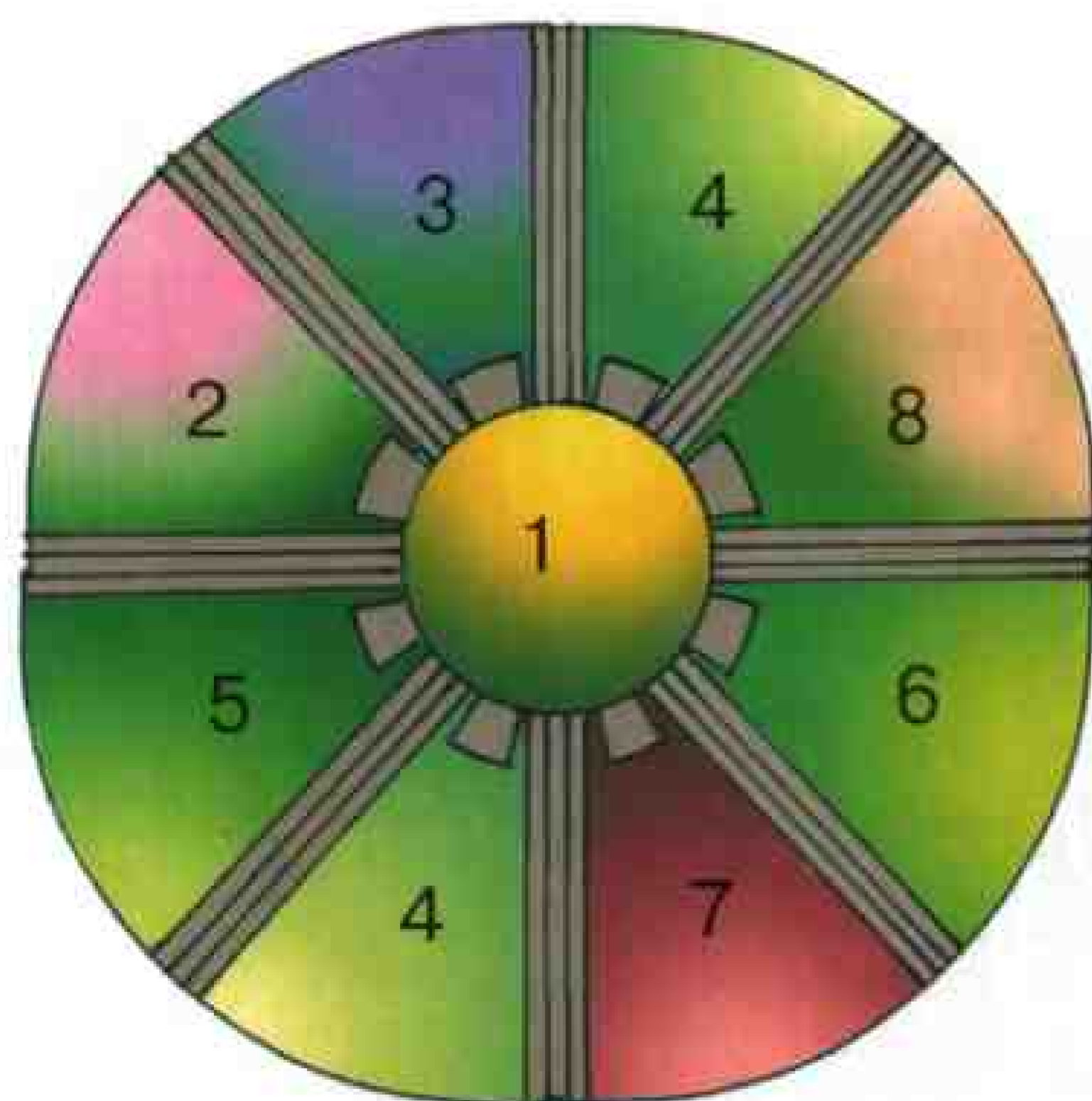
Другая экстравагантная новинка среди декоративных луков – 'Jade Eyes', оригинальное растение, рекомендуемое для любого сада. Это название можно перевести как «зеленые глаза».

Появление этих необычных садовых форм луков способствовало усилению интереса селекционеров к этой группе видов, что позволяет надеяться на появление новых красивых форм и сортов в недалеком будущем.

ОГОРОД НА ГАЗОНЕ



Порой мода на пышные цветники заставляет полностью забыть об овощных культурах и пряных травах в саду. Но что может сравниться с пучком свежей ароматной зелени прямо с грядки? А если мало места и не хочется отступать от модных тенденций? Мы предлагаем вариант цветника с использованием овощных культур и пряных трав, который может украсить любой газон. Средний размер цветника 2,5 x 1,5 м. Размещать его лучше на солнечном, защищенном от ветра месте. Только не забудьте, что по границе между газоном и цветником следует вкопать на глубину 12–15 см пластиковый барьер, иначе агрессивные газонные травы залезут в ваш огород.



1. Подсолнечник однолетний — *Helianthus annuus* 'Teddy Bear'.
2. Лук-резанец, шнитт-лук — *Allium schoenoprasum*.
3. Базилик благородный (сорта с пурпурными листьями) — *Ocimum basilicum*.
4. Петрушка кудрявая — *Petroselinum crispum*.
5. Свекла листовая (мангольд) — *Beta vulgaris* var. *vulgaris* 'Roter Rhabarber'.
6. Укроп пахучий — *Anethum graveolens*.
7. Салат посевной — *Lactuca sativa* 'Lolla Rossa'.
8. Тмин обыкновенный — *Carum carvi*.

Дизайн цветника Ирины Муравьевой

ЦВЕТОЧНЫЙ КАЛЕЙДОСКОП

Растения для водоемов можно поделить на три группы: водные, растения мелководья и прибрежные. Совершенно необязательно иметь все три группы. Однако, чтобы сохранить здоровый микроклимат в пруду, никак не обойтись хотя бы без одного водного вида. Растения мелководья можно с успехом сажать в болотца и низины, где, как говорится, «хлюпает». А прибрежные растения при желании послужат переходом к цветнику или каменистой горке — популярному сопровождению садового водоема.

ВОДНЫЕ РАСТЕНИЯ

Анна Красавцева
ФОТО Юрия Соловьева

Пузырчатка обыкновенная

(*Utricularia vulgaris*)

Очень необычное многолетнее водное растение. Растение-хищник. Рассеченные на нитевидные дольки листья, по форме напоминающие укроп, образуют пузырьки, которые ловят и переваривают дафний и циклопов. Все растение находится под водой, и только во второй половине лета, в июле — августе, над поверхностью воды появляются красноватые цветоносы, на которых зацветают желтые, похожие на забавные звериные мордашки, цветки. Высота цветоносов обычно не превышает 15 — 20 см. Зимует пузырчатка в виде почек, образующихся из свернувшихся в комочки листьев. Весной из почек появляются новые растения.

Размножается пузырчатка обыкновенная побегами, которые летом нужно отделить от взрослого растения и пустить в водоем. Особенно эффектно пузырчатка смотрится в компании водокраса на фоне осоки пузырчатой.



Болотноцветник щитолистный, нимфейник

(*Nymphoides peltata*)

Миниатюрные, до 5 см в диаметре, листья этого водного растения напоминают листья маленькой кувшинки, а цветки похожи на цветки огурца. Растение многолетнее. Попадая в водоем, либо укореняется на дне, либо свободно плавает. Цветет с середины лета до осени. Размножается делением корневищ в конце весны или летом.

Болотноцветник очень быстро разрастается, обладает так называемым сорняковым эффектом, поэтому в большие водоемы сажать его нужно осторожно. Небольшим прудикам с искусственным дном стремительное размножение нимфейника вреда не нанесет, его легко ограничить, удалив сачком лишние растения.

Группы болотноцветника интересно наблюдать из-за зарослей ириса айровидного, аира или рогоза.



Кувшинка, или водяная лилия

(*Nymphaea 'Froebeli'*)

Кувшинка несомненно является жемчужиной в мире водных растений. Трудно представить без них декоративный водоем. Именно поэтому так велико их разнообразие. Кувшинки отличаются по размерам и окраске цветков.

Водяная лилия — это корневищный многолетник с плавающими на поверхности воды листьями на длинных черешках. Цветки открытые, крупные, состоят из нескольких рядов лепестков. Они имеют интересную особенность: раскрываются рано утром и закрываются после обеда. Цветет с июня по сентябрь. Размножают кувшинки делением корневища, реже семенами. При посадке в глубокий водоем используют корзины с грунтом, которые по мере роста стеблей растения постепенно опускают на дно, важно, чтобы листовая пластина при этом все время плавала на поверхности. Грунт должен состоять наполовину из ила, наполовину из смеси листовой земли, глины и крупнозернистого песка.

Кувшинка прекрасно смотрится и как единичный экземпляр, и в группе растений. Оригинально выглядит рядом с водокрасом — ее мини-копией.



РАСТЕНИЯ МЕЛКОВОДЬЯ

Сусак зонтичный

(*Butomus umbellatus*)

Одно из самых красивых водных растений, которое часто используют для оформления переходной зоны от водоема к альпинарию и цветнику. Высота его достигает полутора метров. Листья в прикорневой розетке линейные, трехгранные, прямостоячие. Если повышенный уровень воды сохраняется долго, растение развивает плавающие листья, имеющие вид тонких темно-зеленых лент. В июне – июле появляются цветоносы, увенчанные зонтикообразным соцветием из 20 – 30 цветков розового цвета.

Размножается сусак зонтичный делением корневищ весной или почками, которые образуются на корневище и легко от него отделяются. Раз в три-четыре года взрослый куст делят во избежание мельчания соцветий. Сусак достойно выдерживает кратковременное иссушение водоема, но доводить до этого все же не стоит.

Эффектно выглядит рядом с лилией водяной. В компании с камышом озерным выделяется только соцветием, так как листья у этих растений очень похожи.



Вахта трехлистная

(*Menyanthes trifoliata*)

Многолетнее стелющееся растение с ползучим стеблем, которое можно использовать для декорирования берегов водоема. Высота растения 20 – 30 см. Цветет в мае – июне красивыми цветками, собранными в прямые густые кисти. В бутоне цветки розовые, когда раскрываются – становятся белыми, внутри мохнатые лепестки.

Размножается вахта трехлистная делением кустов весной. Их высаживают в водоем на глубину 5 – 15 см. Владельцам небольших водоемов нужно помнить, что вахта трехлистная очень быстро разрастается, поэтому лучше высаживать ее в корзинках. В природе подобное разрастание приводит к тесному сплетению корней растения, что способствует заболачиванию водоемов. Интересно, что подводная сетка из стеблей и корней вахты трехлистной выдерживает вес взрослого человека.

Вахту хорошо сажать рядом со стрелолистом и белокрыльником, которым подходят подобные условия произрастания.



Люттик длиннолистный ф. крупноцветковая

(*Ranunculus lingua* var. *grandiflora*)

Легкоукореняемое и распространяемое подземными побегами растение. Обладающий сорным эффектом люттик длиннолистный тем не менее является желанной составляющей ассортимента растений для водоема. Декоративность обеспечивают фосфорические ярко-желтые цветки, распускающиеся с конца июня до конца августа, и сочные зеленые ланцетные листья, розоватые весной.

Высаживают люттик на глубину 5 – 15 см. Высота растения, доходящая до 100 см, не дает возможности рекомендовать его в мини-водоемчики. В средних и крупных водоемах контроль за распространением осуществляется при помощи посадки в емкости. Люттик длиннолистный размещают рядом с водным лютиком, аиром и ирисом аировидным.



Белозор болотный

(*Parnassia palustris*)

Многолетнее растение, обладающее коротким корневищем, прикорневой розеткой овальных длинночерешковых листьев и верхушечными одиночными цветками, которые располагаются на длинном голом стебле, качающемся даже от легкого ветерка. Цветет белозор в конце июля — начале августа. От начала до окончания цветения каждого цветка проходит около недели, но раскрывающиеся следующие цветки продляют период декоративности растения почти на месяц. Нежный аромат исходит от растения только в жаркий полдень, в пасмурную погоду и к вечеру он пропадает.

Название *Parnassia* (древние греки считали Парнас священной горой) растение получило за необыкновенную красоту. Белозор хорошо смотрится в виде небольших куртинок, когда 4–5 экземпляров высаживают на влажной береговой линии водоема.



ПРИБРЕЖНЫЕ РАСТЕНИЯ

Вербейник обыкновенный

(*Lysimachia vulgaris*)

Многолетнее травянистое растение с длинными подземными побегами. Стебель прямостоячий, тупочетырехгранный, пушистый. Листья супротивные или в мутовках по 3–4 шт., продолговато-яйцевидные или продолговато-ланцетные, сверху усажены точечными железками. Цветки желтые правильные, собраны метелкой. Цветет летом и осенью. Размножается делением куста весной или осенью.

Морозоустойчивое неприхотливое растение, создающее яркое цветочное пятно в сочной листве прибрежных растений. Достойным соседом вербейнику обыкновенному будет дербенник иволистный.



Осока ложносытевая

(*Carex pseudocyperus*)

Многолетнее травянистое корневищное растение высотой до 90 см. Листья зеленые двускладчатые, 7–8 мм шириной. Растение особенно интересно во время цветения, когда острогранные стебли венчают великолепные хвостики соцветий. Верхний колосок — мужской. Нижние 3–5 колосков — женские, цилиндрические отклоненные, поникающие. Декоративны вздутые яйцевидно-ланцетные, желто-зеленые мешочки женских колосков. Цветет осока в мае — июне.

Легко размножается делением куста в течение всего вегетационного периода. Выигрышно смотрится в групповых посадках.



ПОД СЕНЬЮ КРОН

Анна Пшеничная
ФОТО Юрия Соловьева

Если вам достался участок с взрослым садом, не спешите выкорчевывать плодовые деревья, освобождая место для цветников. Под кронами деревьев можно разместить теневыносливые декоративные растения, ассортимент которых не уступает светолюбивым. Вот о них мы и хотим вам рассказать.

Примула высокая весной выглядит ярким пятном, а летом исчезает под подросшими кленовидными листьями бузульника Пржевальского и астильбы Арендса.



Чтобы сберечь корневую систему плодовых деревьев, придется отказаться от больших цветников, плотно примыкающих к стволам. Эффектно смотрятся мини-композиции, состоящие из трех-четырех растений. Если деревья посажены в ряд, то можно объединить миниатюры какими-нибудь нейтральными растениями, к примеру папоротниками или хостами.

Подготавливая посадочные ямы для растений, помните о корнях деревьев, перекапывайте почву неглубоко и осторожно, можно даже подсыпать немного грунта. Плодовые деревья активно забирают влагу из почвы, поэтому особое внимание следует обратить на своевременный полив многолетников в течение всего сезона. Весной и к осени (не позднее 15 августа) обязательно внесите органические удобрения. Избежать частых прополок и сохранить влагу поможет посадка почвопокровных с поверхностной корневой системой: камнеломки Арендса, вербейника монетчатого, гвоздики травянки. Камнеломка Арендса в полутени легко размножается, образуя сочные и крупные розетки листьев, которые, если их не ограничивать, легко выползают на дорожку. Чтобы этого не произошло, необходимо ограничить посадку камнеломки камнями среднего размера. Единственным неудобством выращивания камнеломки под пологом деревьев является лиственный опад, который во избежание ее выпревания необходимо удалять.

Полутень — райское местечко для папоротников. Очень эффектно смотрится страусник обыкновенный, обладающий красивыми нежно-зелеными перистыми листьями, собранными в бокаловидную чашу.

В полутени дольше цветут колокольчик персиколистный и астильба Арендса, чем гуще полутень, тем выигрышнее смотрятся белые сорта астильбы. Легкая кружевная полутень ярче окрашивает сорта с кремовой, розовой и сиреневой окраской, а там, где солнце щедро разбрасывает солнечные зайчики, лучше посадить малиново-алый сорт 'Fanal'.

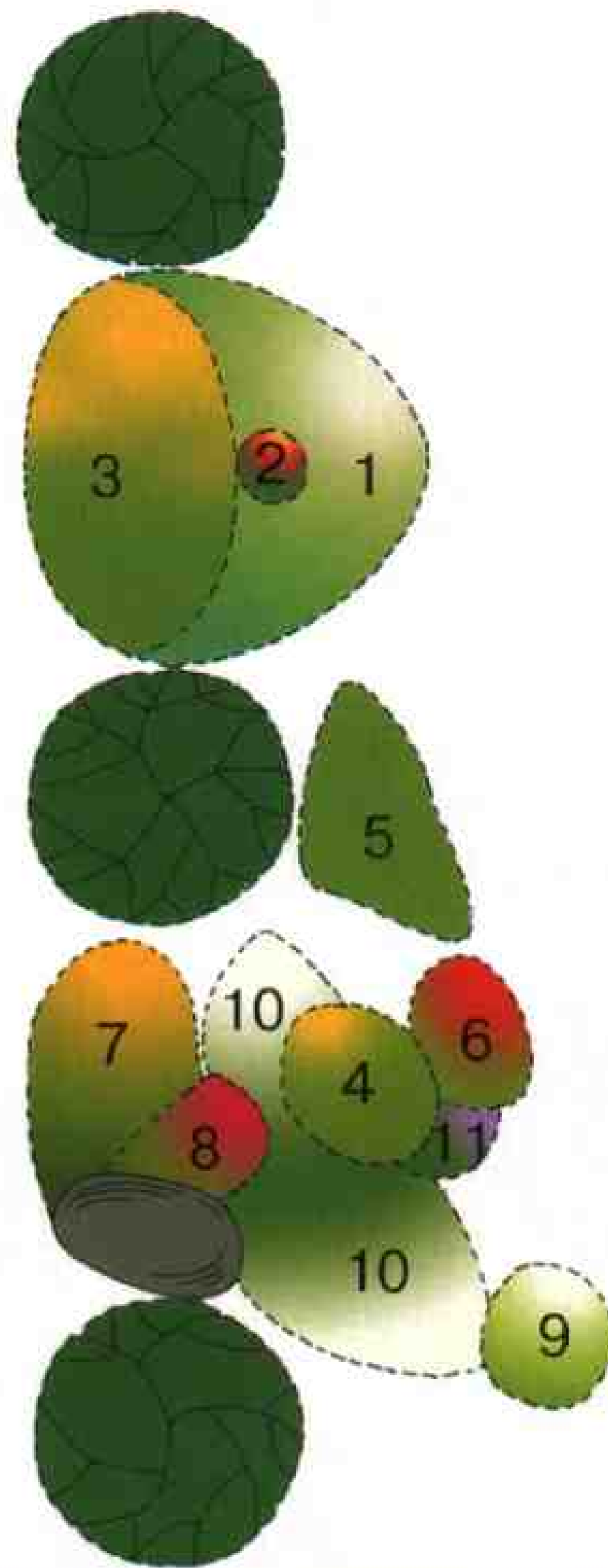
Бузульники совсем не любят прямых лучей солнца, их листья быстро вянут. В чрезмерной тени вытягиваются черешки листьев, и растение кажется «долговязым». Скользящие лучи — вот то, что надо этим великанам.

Бурное цветение астильбы Арендса на фоне устремляющихся ввысь соцветий бузульника Пржевальского.



ЦВЕТНИКИ

1. Астильба Арендса (сорта) – *Astilbe x arendsii*.
2. Примула высокая – *Primula elatior*.
3. Бузульник Пржевальского – *Ligularia przewalskii*.
4. Бузульник зубчатый – *Ligularia dentate 'Othello'*.
5. Страусник обыкновенный – *Matteuccia struthiopteris*.
6. Астильба Арендса – *Astilbe x arendsii 'Fanal'*.
7. Вербейник монетчатый – *Lysimachia nummularia*.
8. Гвоздика травянка – *Dianthus deltoides*.
9. Хоста волнистая – *Hosta undulata 'Univittata'*.
10. Камнеломка Арендса – *Saxifraga x arendsii 'Schneeteppich'*.
11. Колокольчик персиколистный – *Campanula persicifolia*.



Ослепительно белая камнеломка Арендса – незаменимое растение в тенивом цветнике.

Декоративность листьев – не основной признак, по которому подбирались эти растения, а скорее подходящий фон для цветения астильб, бузульников и хост.



СОЗВЕЗДИЕ

Благодарим холдинг НК «Русский Огород» за помощь в подготовке материала.

АСТР

Название рода **Каллистефус (Callistephus)** происходит от греческих слов *callinos* («прекрасный») и *stephos* («венчик»), так как соцветия по строению напоминают венчик. Род представлен одним видом, это **каллистефус китайский, или астра однолетняя (Callistephus chinensis)** – однолетнее травянистое растение. Цветет с августа до глубокой осени.

Размножают каллистефус семенами, посев проводят обычно в марте – апреле в ящики. Массовые всходы появляются на 4 – 7-й день. Пикируют с развитием первой пары настоящих листочков. Распикированным растениям необходим обильный, но не частый полив в утренние часы. В открытый грунт рассаду высаживают в конце апреля – начале мая, на расстоянии от 10 до 30 см, в зависимости от сорта. Закаленная рассада легко переносит непродолжительные заморозки. После посадки мульчируют почву вокруг растений. Кроме того, можно высевать семена непосредственно на постоянное место рано весной или осенью, под зиму.

Растение светолюбивое, холодостойкое. Наибольшей декоративности достигает при выращивании в условиях умеренной температуры и влажности воздуха и почвы. Предпочитает открытые солнечные места, но выносит и полутень. Лучше всего растет на легких, плодородных почвах с кислотностью, близкой к нейтральной, кислую почву необходимо известковать. Не переносит внесения в почву органических удобрений в год посадки. Нельзя выращивать на одном месте несколько лет подряд. Уход прост и состоит в аккуратных поливах, рыхлении почвы, кроме того, необходимо регулярно удалять увядшие соцветия и подвязывать высокорослые сорта.

Используют при оформлении клумб, рабаток. Все астры прекрасны в срезке. Это один из самых популярных однолетников, имеющий огромное количество сортов разнообразной окраски.

'Benariy's Princess Formula Mix'



'Золотая Рыбка'



'Cremeweiß'



'Супермиледи'



'Duchesse Formula Mix'

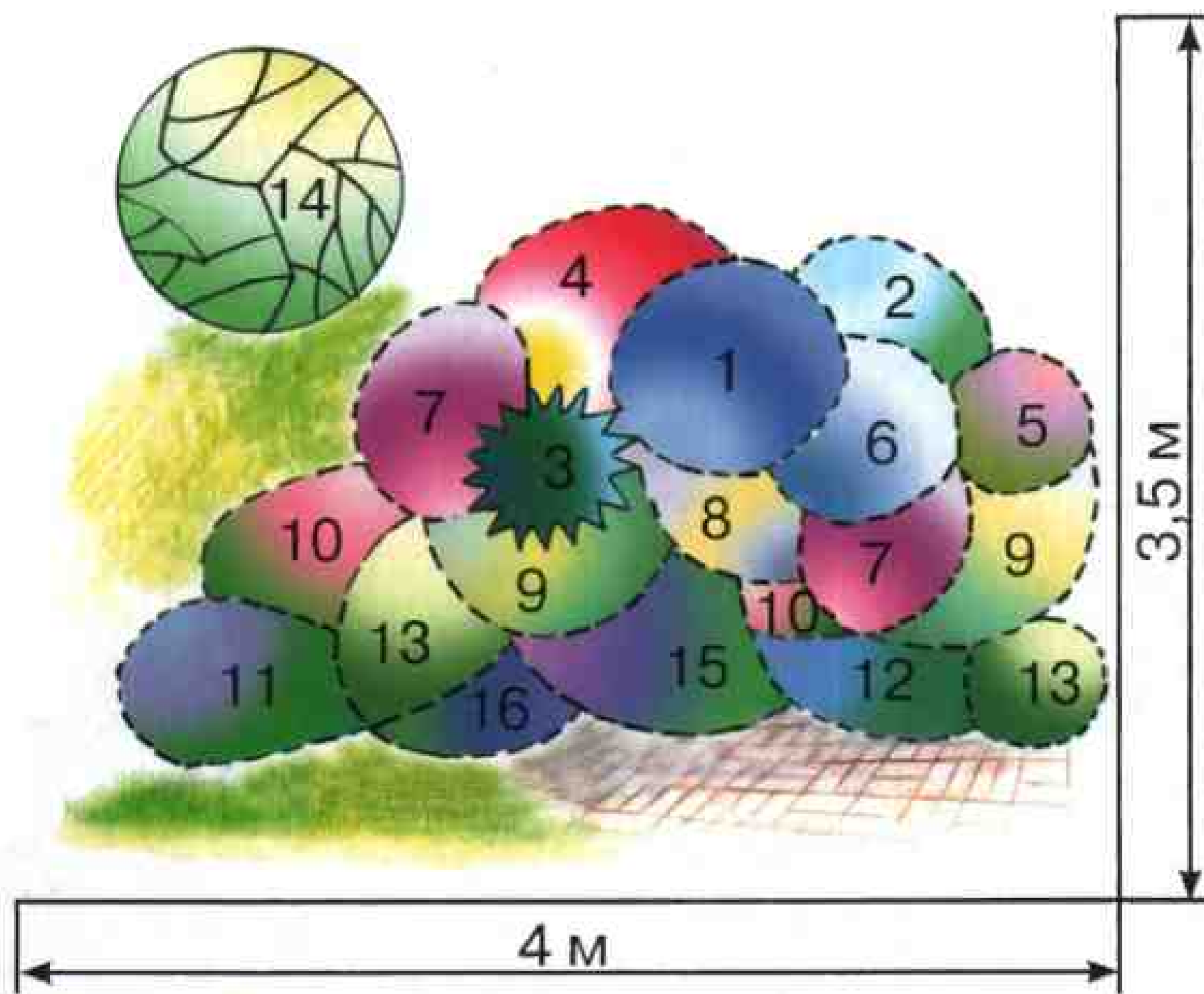


'Pommax Formula Mix'

РАЗНОЦВЕТНАЯ ДЕКОРАЦИЯ

Уютно расположился этот яркий цветник у южного фасада дачного домика. Насыщенная гамма цветочной композиции создает ощущение праздника, который длится с середины лета до начала осени, до тех пор, пока продолжается цветение. На мощеной площадке перед цветником хорошо разместить шезлонг или кресло, где можно будет приятно отдохнуть, читая любимый журнал или книгу.





1. Мордовник обыкновенный – *Echinops ritro*.
2. Вероникструм виргинский – *Veronicastrum virginicum 'Album'*.
3. Колосняк песчаный – *Elimus arenarius*.
4. Космос дваждыперистый (сорта) – *Cosmos bipinnatus*.
5. Георгина культурная – *Dahlia x cultorum 'Pink Giant'*.
6. Синеголовник альпийский – *Eryngium alpinum 'Opal'*.
7. Флокс метельчатый (сорта) – *Phlox paniculata*.
8. Полынь Людовика – *Artemisia ludoviciana 'Silver Queen'*.
9. Антирринум большой (сорта) – *Antirrhinum majus*.
10. Агератум Хоустона (высокорослые сорта) – *Ageratum houstonianum*.
11. Котовник Фассена – *Nepeta x faassenii*.
12. Агератум Хоустона (низкорослый сорт) – *Ageratum houstonianum*.
13. Бархатцы прямостоячие – *Tagetes erecta 'Vanilla'*.
14. Дерен белый – *Cornus alba 'Elegantissima'*.
15. Гелиотроп перувианский – *Heliotropium peruvianum*.
16. Петуния садовая – *Petunia x hybrida*.

Дизайн цветника Н. Васильевой



PHILIPS

СЧАСТЛИВЫЙ ЛЕПЕСТОК

НЕ УПУСТИТЕ СВОЙ СЧАСТЛИВЫЙ ЛЕПЕСТОК

50

УВАЖАЕМЫЕ ЧИТАТЕЛИ!

В каждом номере журнала ЦВЕТНИКИ (с октября 2004 г. по февраль 2005 г.) на одной из страниц будет размещаться счастливый лепесток. Постарайтесь не упустить свой шанс. Вам необходимо собрать пять лепестков, сложить из них слово (название растения), наклеить его на листок бумаги и отправить в редакцию. Среди всех участников, сложивших слово из счастливых лепестков и приславших письмо на адрес редакции до 30 марта 2005 г., будет разыграно 50 призов фирмы PHILIPS.

ОБРАЗЕЦ



ОКТАБРЬ, НОЯБРЬ, ДЕКАБРЬ, ЯНВАРЬ, ФЕВРАЛЬ



ПРИМЕР ЗАПОЛНЕНИЯ

СЧАСТЛИВЫЙ ЛЕПЕСТОК

МАРТ

ПРИЗЫ



Благодарим за помощь в подготовке материала Агроцентр
«Зеленый мир» (эксклюзивный дистрибьютер английской
компании SUTTONS SEEDS в России).

семена любимых растений

ВНИМАНИЕ!

При покупке семян об-
ращайте внимание на
информацию на пакете.

Обязательно должны
быть указаны: ГОСТ, но-
мер партии, фасовка,
срок годности и данные о
фирме-производителе.

LAURENTIA AXILI

Лаванда узколистная (Lavandula angustifolia 'Lavender Lady')

Многолетнее травянистое растение высотой 40 см. Цветки лиловые, с характерным пряным ароматом. Цветет с июля по сентябрь. Семена на рассаду высевают в марте, в плошки под стекло. Рассаду высаживают в открытый грунт на постоянное место в начале лета, оставляя между растениями расстояние 40 см. Лаванда засухоустойчива, свето- и теплолюбива, к почвам нетребовательна. Этот ароматный многолетник является украшением альпийских горок и рокариев. Хорошо смотрится в одиночных посадках, а также в сочетании с рудбекией пурпурной, гайлардией и многими другими многолетниками.



Агрокстемма изящная (Agrostemma gracilis 'Milas Pinky')

Однолетнее сильно ветвистое растение высотой 60–80 см. Цветки яркие, розовые. Цветет очень обильно с июня до конца августа. Цветки в срезке стоят до 7 дней. Семена высевают под зиму или ранней весной сразу на постоянное место, гнездами, по 3–5 шт. на расстоянии 10–15 см. Всходы появляются через 6–12 дней. Агрокстемма светолюбива, засухоустойчива, предпочитает сухие почвы с нейтральной или слабощелочной реакцией.



В цветочных композициях прекрасно сочетается с высоким львиным зевом, бархатцами.

В 1 г содержится 1000–1500 шт. семян. Семена ядовиты!

Катананха голубая (Catananche caerulea 'Cupid's Dart')

Многолетнее травянистое растение, выращиваемое как однолетник, высотой 75 см. Цветки синие, похожие на маргаритки, листья линейные. Цветет с июля до середины сентября. Семена высевают в открытый грунт в середине весны или начале лета. Когда растения сильно разрастутся, между ними оставляют расстояние 30 см. Катананха светолюбива и довольно засухоустойчива. Украсит любую клумбу, миксбордер. В цветочных композициях прекрасно сочетается с эшшольцией и декоративными злаками.



Многоколосник фенхельный (лофант) (Agastache foeniculum 'Golden Jubilee')

Многолетнее растение высотой 60–70 см, стебли которого густо покрыты листьями, имеющими запах мяты или аниса. Цветки мелкие, синие или голубые, собраны в кисти длиной до 10 см. Прекрасный медонос. Цветет в июне–июле. Семена высевают в грядки поздней весной или в начале лета. Рассаду высаживают на постоянное место в конце лета–начале осени с расстоянием 30 см. Многоколосник светолюбив, довольно засухоустойчив, может расти на любых почвах. Используют в миксбордерах и рокариях, прекрасно сочетается со скальным алиссумом.



Лауренция пазушная (Laurentia axillaris 'Fantasy Blue')

Однолетнее травянистое растение высотой 25 см. Обильное цветение синими ароматными цветками можно наблюдать с июня до осени. Семена высевают в плошки под стекло в начале апреля. Рассаду высаживают в открытый грунт в конце мая с расстоянием между растениями 30 см. Лауренция нетребовательна к почвам, светолюбива и довольно засухоустойчива. Идеальное растение для контейнеров и подвесных кашпо. Эффектно смотрится в бордюрах, рабатках, на каменистых горках.



Камиссония (Camissonia 'Sunflakes')

Однолетнее растение высотой 20 см. Цветки ярко-желтые, цветение очень обильное и продолжительное. Семена высевают в открытый грунт в мае. Всходы необходимо проредить, оставляя между растениями расстояние 30 см. Камиссония морозоустойчива, довольно засухоустойчива, к почвам нетребовательна. Украсит любую клумбу, бордюр, можно использовать в контейнерах и подвесных корзинах. В цветочных композициях великолепно сочетается с синим агератумом и нигеллой дамасской.



ПОДПИШИСЬ НА ЦВЕТНИКИ



К
У
П
О
Н
-
З
А
Я
В
К
А



Уважаемые читатели!

Журнал «Цветники» расскажет вам, как создать свой цветник, какие растения вам для этого понадобятся и сколько времени у нас это займет. Вы также сможете увидеть оригинальные планы цветников, почерпнуть для себя новые идеи, а главное, получить советы профессионалов.

Я подписываюсь на

- 3 номера журнала «Цветники» и плату 120 рублей
- 6 номеров журнала «Цветники» и плату 240 рублей
- 12 номеров журнала «Цветники» и плату 480 рублей

ФИО.....
 Дата рождения.....
 индекс.....
 обл./край..... р-н.....
 город.....
 улица..... ДОМ.....
 корп..... КВ..... ТЕЛ.....
 Копия квитанции об оплате от..... с отметкой банка прилагается

Указанная цена на подписку действительна до 31 января 2005 года.

**ПЕРВЫЕ 10 ПОДПИСЧИКОВ
ПОЛУЧАТ В ПОДАРОК
КОСМЕТИЧЕСКИЙ НАБОР**

Daintary

Чтобы оформить подписку, вам необходимо:

- заполнить купон-заявку и платежное поручение;
- перевести деньги на указанный расчетный счет в любом отделении Сбербанка;
- отправить заполненный купон-заявку и копию квитанции об оплате по адресу: 107078, Москва, а/я 175, отдел подписки.

Журналы высылаются заказным письмом. Если мы получили вашу заявку до 15-го числа текущего месяца и деньги поступили на расчетный счет, подписка начинается со следующего номера.

Отдел подписки: (095) 263-98-11, 263-98-06

E-mail: podpiska@cvetniki.ru

Уважаемые читатели! Обязательно отмечайте галочкой выбранный вами вариант подписки.

Дорогие читатели, на ваш вопрос, где приобрести полюбившийся журнал, отвечаем: наиболее полную подборку новых и ранее вышедших номеров журналов вы сможете приобрести в следующих киосках:

г. Москва, Новинский бульвар,
 д. 22 (левый вход с торца здания),
 ст. м. «Смоленская», тролл. «Б», 10, авт. 64
 до ост. «Садовая-Кудринская площадь».
 Проход пешком от ст. м. «Баррикадная», «Краснопресненская».
 Время работы: с 11.00 до 19.00, кроме субботы и воскресенья;

г. Москва, ВВЦ, павильон «Цветоводство»
 № 29, киоск фирмы «Гриф».
 Время работы: с 11.00 до 17.00, без выходных;

г. Москва, проспект Мира, д. 26, стр. 1,
 главный вход в Ботанический сад МГУ (филиал).
 Время работы: с 11.00 до 19.00, без выходных;

г. Санкт-Петербург, ст. м. «Чернышевская»
 ул. Потемкинская, д. 2 (оранжерея),
 киоск фирмы «Гриф».
 Время работы: 11.00 до 17.00, без выходных.

Извещение

ИНН 7701306617, КПП 770101001, ЗАО "МЕДИАТЕСТ"
 р/сч № 40702810209160000259 в ОАО АБ "МБС ОРГБАНК"
 к/сч № 30101810800000000598
 по г.Москве БИК 044579598
 Плательщик (ФИО)
 Адрес
 Телефон

| Назначение платежа | Сумма | Личная подпись |
|--|-------|----------------|
| Я подписываюсь на 3 номера журнала "Цветники" и плату 120 рублей 6 номеров журнала "Цветники" и плату 240 рублей 12 номеров журнала "Цветники" и плату 480 рублей | | |
| Цены указаны с учетом НДС (10%) | Дата | |

Кассир

Квитанция

ИНН 7701306617, КПП 770101001, ЗАО "МЕДИАТЕСТ"
 р/сч № 40702810209160000259 в ОАО АБ "МБС ОРГБАНК"
 к/сч № 30101810800000000598
 по г.Москве БИК 044579598
 Плательщик (ФИО)
 Адрес
 Телефон

| Назначение платежа | Сумма | Личная подпись |
|--|-------|----------------|
| Я подписываюсь на 3 номера журнала "Цветники" и плату 120 рублей 6 номеров журнала "Цветники" и плату 240 рублей 12 номеров журнала "Цветники" и плату 480 рублей | | |
| Цены указаны с учетом НДС (10%) | Дата | |

Кассир

СОВЕТЫ САДОВНИКА



Клеома колючая

Для укрытия растений на зиму применяют сухие опавшие листья, стружки или опилки. Реже используют сухой мох. Самое главное – сохранить эти утепляющие материалы в сухом виде до момента укрытия. Для этого листья сгребайте в кучи в сухой солнечный день, когда они совершенно сухие. Укройте кучи пленкой, углы ее прижмите кирпичами. Если опилки и стружки сырые, рассыпьте их, а также свежесобранный мох на солнечной площадке и ворошите, пока они полностью не высохнут. Держите наготове пленку, чтобы укрыть их в случае дождя. Стружки, опилки и мох можно использовать повторно, если весной их собрать и просушить. Храните их в мешках из пленки, если в тканевых, то тогда в сарае или под навесом в сухом месте.

С наступлением морозной погоды укрывайте клематисы. Обрежьте стебли на три почки от основания у сортов, цветущих на побегах текущего года. У сортов, цветущих как на побегах текущего, так прошлого года, стебли обрежьте на высоте 1 м. Положите их на землю, подстелив лапник. Все растения должны быть замульчированы перегноем или компостом слоем 5 см. Насыпьте теперь на мульчу утепляющий материал слоем 10 см, положите еловый лапник и укройте пленкой от сырости. Углы прижмите кирпичами.

**ДОРОГИЕ ЧИТАТЕЛИ!
РАД ПРИВЕТСТВОВАТЬ ВАС В СВОЕМ САДУ И ГОТОВ
ПОДЕЛИТЬСЯ С КАЖДЫМ СЕКРЕТАМИ
СВОЕГО МАСТЕРСТВА.**

Ваш Садовник.



УБОРКА НА ЗИМУ садового инвентаря...

Садовый инвентарь, используемый для обработки земли (лопаты, грабли, мотыги, совочки), тщательно вымойте в проточной воде и опустите на 5 минут в крутой кипяток для дезинфекции. Затем просушите на воздухе. Обязательно также хорошо вымойте ручки этих инструментов и обдайте тем же кипятком. Место для хранения инвентаря (например, отгороженный отсек в сарае) тоже промойте водой с добавлением соды. В горячей воде с содой вымойте режущие инструменты (пилы, секаторы, садовые ножницы, садовые ножи) и подержите их в кипятке 5 минут, после чего высушите или вытрите чистой тряпичной досуха. Все это нужно сделать сейчас, по окончании сезона, чтобы уничтожить возбудителей заболеваний, которые способны перезимовать на грязных инструментах. Затупившиеся ножи, секаторы, ножницы или пилы для заточки отдайте в специальную мастерскую. Правильно заточить их могут только специалисты.

... поливочных средств

Вымойте в проточной воде наружную часть шлангов, просушите их. Обязательно слейте из них воду, которая часто остается после поливов. Замерзнув, вода может разорвать шланги. Вымойте с содой и просушите лейки. Вылейте воду из бочек или других емкостей, куда собиралась дождевая вода. Вымыв эти емкости, переверните их кверху дном. Если они вкопаны в землю, то вымойте и вытрите их внутри досуха, после чего накройте рубероидом или листом шифера и положите сверху пару кирпичей, чтобы укрытие не сдуло ветром.

УКРЫТИЕ НА ЗИМУ РОЗ чайно-гибридных, фло- рибунда, грандифлора и полиантовых...

Эти группы роз наименее морозостойки, поэтому им требуется укрытие с утеплением. К окончательному укрытию приступайте, когда установятся минусовые температуры не только по ночам, но и днем, и на земле появится корочка. К этому времени розы должны быть окучены землей на высоту 15 см, все листья с побегов – обобраны, мягкие с невызревшей древесиной ветви – вырезаны. Оставленные ветви укоротите так, чтобы они помещались под ваше укрытие. Розы укрывают по-разному. В мягкую зиму они благополучно зимуют под укрытием из елового лапника. Но в суровую, а особенно в малоснежную зиму они под таким укрытием могут вымерзнуть.





Укрытие штамбовых роз рубероидом и сухими листьями

Какая будет зима, угадать невозможно, поэтому лучше укройте розы тщательно. Засыпьте кусты сухими листьями, стружками или опилками слоем 10–15 см. Поставьте металлические дуги или деревянные ящики так, чтобы оставалась воздушная прослойка в 20 см между верхней частью куста и укрытием. На дуги или ящики натяните крафт-бумагу, поверх нее пленку или вместо бумаги с пленкой – просто рубероид. Углы пленки или рубероида прижмите кирпичами. Оставьте щели для проветривания, закрывайте их только при падении температуры ниже –10°C. При таком укрытии розы останутся сухими. Одной только пленкой никакие растения на зиму не укрывайте! Под ней на солнце создается тепличный эффект, который может спровоцировать раскрытие почек у растений.



...плетистых, полуплетистых, миниатюрных и почвопокровных, а также штамбовых

Эти группы роз обладают большей зимостойкостью, но все же в условиях средней полосы РФ тоже требуют укрытия. Не обрезайте их на зиму и не обирайте листья. Стебли плетистых роз снимите с опор и уложите на землю, подстелив еловый лапник, сверху на стебли тоже положите лапник, а затем натяните бумагу и пленку. Пленку прижмите кирпичами. Лапником, бумагой и пленкой укройте и остальные группы роз.

Штамбовые розы – это не группа. Чаще всего это розы из группы чайно-гибридных, привитые не в корневую шейку, а в штамб шиповника. Поэтому им требуется такое же тщательное укрытие, как и первым четырем группам. Попробуйте пригнуть штамб к земле. Но будьте осторожны, не всякий штамб гнется, может и сломаться. Если штамб попался негнущийся, есть два пути. Прежде всего подкопайте ком земли на глубину 40 см и положите все растение на бок. Укрывайте его целиком вместе с комом земли. Ком сначала засыпьте землей, а поверх утепляющим материалом (листья, стружки). Под штамб и крону положите лапник, сверху – тоже лапник и насыпьте утеплитель. Все это накройте бумагой с пленкой или рубероидом. Прижмите кирпичами. Второй путь – поставить каркас из проволочной сетки или свободно обернуть штамбовую розу рубероидом и обвязать его прочным шпагатом, чтобы не расходился. Все пространство между растением и стенками каркаса или рубероида заполните сухими листьями, стружками, сверху натяните бумагу и пленку, которую тоже обвяжите шпагатом.

В это же время укрывайте луковичные цветочные культуры, которые не выкапывают на зиму. В условиях средней полосы РФ в укрытии нуждаются гиацинты, все группы нарциссов, кроме Поэтических, из лилий – Трубчатые гибриды, Восточные гибриды и лилия белоснежная. В качестве укрытия для растений обычно используют торф, солому, опавшие листья. Все луковичные культуры, включая тюльпаны и лилии Азиатские гибриды, должны быть замульчированы компостом слоем до 5 см. Сухие утепляющие материалы рассыпайте слоем 15 см, прижимайте еловым лапником. Укрывной материал должен быть влаго- и воздухопроницаемым. Укрытие проводят до первых заморозков.

Укрывайте малозимостойкие многолетники. В укрытии нуждаются адонис весенний, анемона нежная, вероника горечавковая, гейхера, горечавки, гравилат (крупноцветные, махровые сорта и сеянцы), ковыли, лаванда, мискантус, хризантема корейская и эремурус. Все растения должны быть замульчированы компостом слоем до 5 см. Укрывайте их так же, как и луковичные. Предварительно обрежьте отцветшие или засохшие стебли у адониса, вероники, лаванды, мискантуса, хризантемы и эремуруса. Остальные виды имеют зимующую розетку листьев. Нужно перед укрытием вырезать засохшие и пожелтевшие листья и цветоносные стебли, зеленые листья не трогайте.

После полной очистки от старых клубнелуковиц, корней и лишних чешуй и месячной просушки при температуре + 18...20°C клубнелуковицы и клубнепочки гладиолусов поместите в хранилище, где должна поддерживаться постоянная температура воздуха в пределах + 5...10°C и влажность 60–70%. Если клубнелуковиц каждого сорта немного, положите их в бумажные пакеты, написав название сорта, или в полотняные (марлевые) мешки с этикеткой внутри, не набивая слишком плотно, и разложите плашмя в открытые картонные коробки, чтобы клубнелуковицы разместились в один-два слоя. Не храните клубнелуковицы в пленочных пакетах или пакетах из плотной бумаги, повышенная влажность от дыхания клубнелуковиц провоцирует преждевременное образование корней.



Пушкиния пролесковидная

ОТВЕЧАЕТ САДОВНИК.

Обращаюсь к вам с просьбой помочь мне определить название трех растений, которые растут у меня на участке. Ни в одном из справочников я не смогла найти, как они называются.

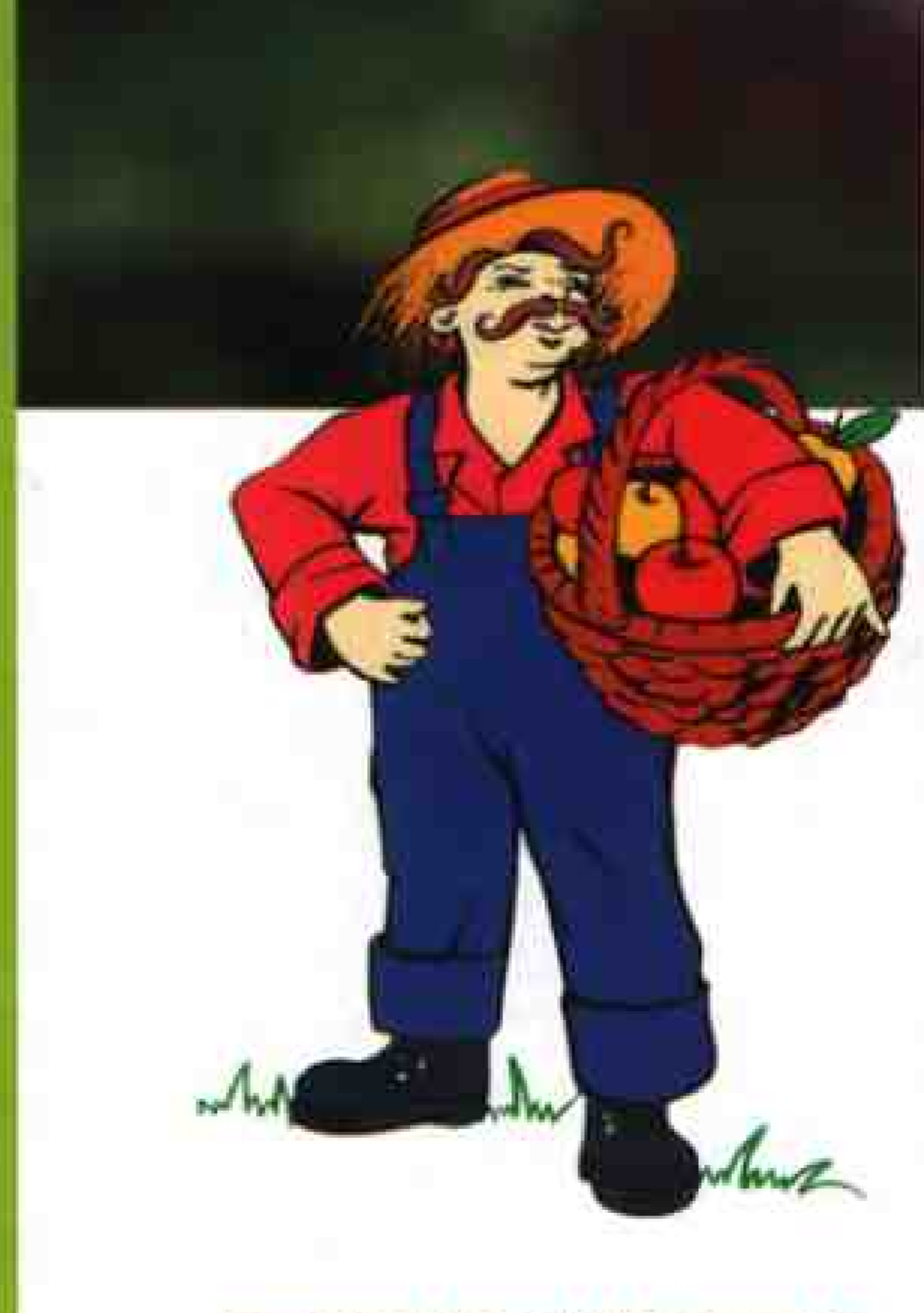
Шлапак Е. В.
г. Одинцово

Уважаемая Елена Владимировна, на ваших фотографиях изображены пушкиния пролесковидная, рябчик Михайловского и камнеломка теневая.



Рябчик Михайловского

Просушенные в течение 15–20 дней корнеклубни георгин поместите на хранение в ящики или коробки, простеленные пленкой, и засыпьте сухим песком, торфом или опилками. Режим хранения: температура 3–6°C и влажность воздуха 70%. Перед укладкой осмотрите все корнеклубни, обрежьте поврежденные или загнившие части, присыпьте срезы толченым древесным углем. Проверьте также, не скопилась ли вода в нижней полости пенька (остается при обрезке стебля). Для этого проткните полость шилом и наклоните, чтобы слить эту воду. Она может стать причиной загнивания корнеклубней.

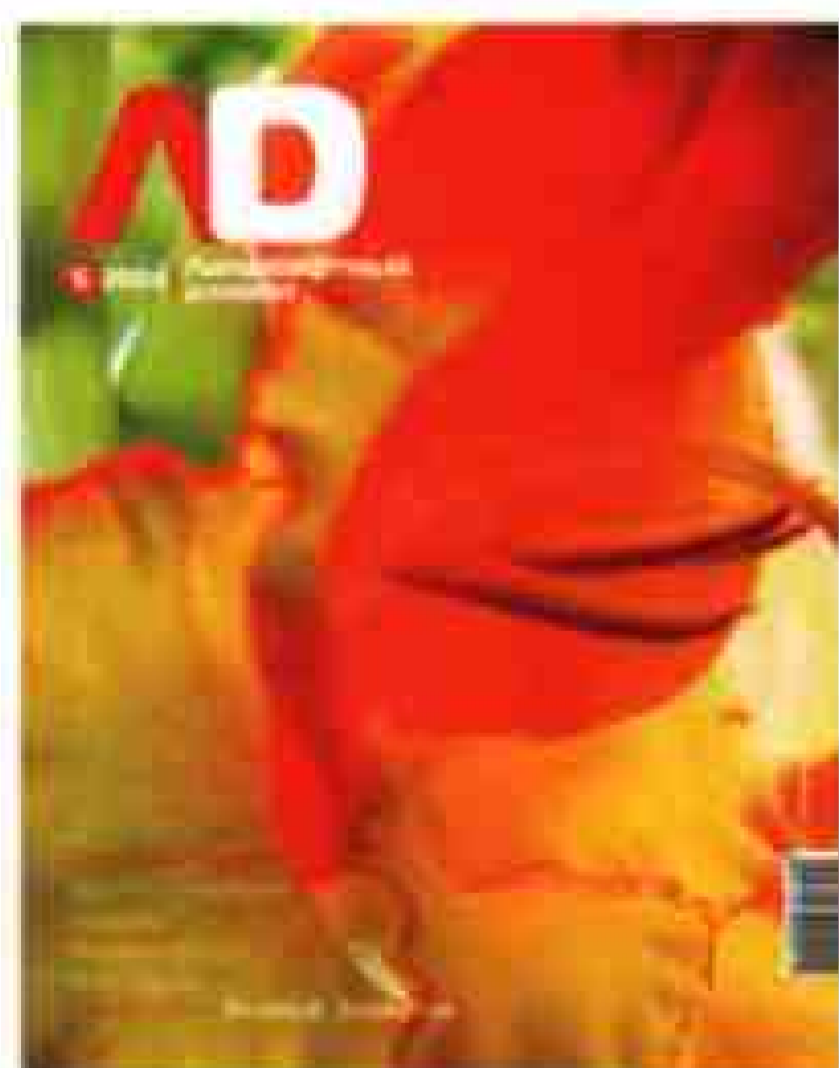


Камнеломка теневая

**ДОРОГИЕ ЧИТАТЕЛИ!
ВОТ И НАСТАЛА ПОРА РАССТАВАТЬСЯ, НО Я НЕПРЕМЕННО БУДУ
ЖДАТЬ СЛЕДУЮЩЕЙ ВСТРЕЧИ С ВАМИ В ЖУРНАЛЕ «ЦВЕТНИКИ» И
НА САЙТЕ WWW.CVETNIKI.RU.
С УДОВОЛЬСТВИЕМ ПОМОГУ ВАМ, ЖДУ ВАШИХ ПИСЕМ.
Ваш Садовник.**

ПОДПИШИСЬ!

MEDIATEST



ВАШИ ЛЮБИМЫЕ ЖУРНАЛЫ!

ПОДПИСАТЬСЯ НА ИЗДАНИЯ ВЫ МОЖЕТЕ В ЛЮБОМ ПОЧТОВОМ ОТДЕЛЕНИИ РОССИИ

по каталогу «Роспечать»:

журнал «ЛАНДШАФТНЫЙ ДИЗАЙН» (индекс **47798**), журнал «САД СВОИМИ РУКАМИ» (индекс **47797**),
журнал «ЦВЕТНИКИ» (индекс **82116**)

по каталогу «ПОЧТА РОССИИ» через ООО «Межрегиональное Агентство Подписки»

журнал «ЛАНДШАФТНЫЙ ДИЗАЙН» (индекс **99159**), журнал «САД СВОИМИ РУКАМИ» (индекс **99241**), журнал «ЦВЕТНИКИ»
(индекс **99660**), каталог «ВСЁ ДЛЯ САДА» (индекс **16761**) – только для г. Москвы и Московской области

ВСЕГДА РОЗОВЫЙ

НАЧАЛО ЛЕТА



СЕРЕДИНА ЛЕТА



Растений с розовыми цветками много, поэтому процесс создания цветника в этой гамме – довольно увлекательное занятие. Особенно интересно наблюдать, как от сезона к сезону облик цветочной композиции меняется, а розовый цвет остается неизменным с весны до осени.

Весной этот цветник можно оживить розовыми махровыми тюльпанами 'Peach Blossom', ярко-розовыми хионодоксами и бледно-розовыми гиацинтами.

1. Посконник пурпурный – *Eupatorium purpureum*.
2. Спирея Билларда – *Spiraea billardii* 'Triumphans'.
3. Пион китайский – *Paeonia chinensis* 'China Maid'.
4. Ясенец кавказский – *Dictamnus caucasicus*.
5. Гипсофила метельчатая – *Gypsophila paniculata* 'Flamingo'.
6. Очиток видный – *Sedum spectabile*.
7. Ирис сибирский – *Iris sibirica* 'Sparkling Rose'.
8. Герань кроваво-красная – *Geranium sanguineum* 'Max Frei'.
9. Астра кустарниковая – *Aster dumosus* 'Anneke'.
10. Гейхера мелкоцветковая – *Heuchera micrantha* 'Palace Purple'.
11. Мак восточный – *Papaver orientale* 'Prinzess Alexandre'.
12. Можжевельник казацкий – *Juniperus sabina* 'Tamariscifolia'.

ОСЕНЬ



Дизайн цветников Ирины Сахаровой

Ароматные новинки

Петуния ампельная F1 'Ароматный Прибой'

Благодарим холдинг НК «Русский Огород»
за помощь в подготовке материала.



Гвоздика гибридная 'Дыхание Любви'



Благоухание цветов волнует нас не меньше, чем их красота. Когда мы берем в руки букет, то инстинктивно подносим его к лицу, стараясь уловить тонкий аромат. Ученые утверждают, что запахи сохраняются в нашей памяти дольше, чем все другие впечатления. Доказано, что аромат цветов может оказывать целебное воздействие на здоровье человека, снимать стресс. Поэтому очень актуальна новая серия семян «Парфюм» – коллекция лучших садовых ароматов.

Табак душистый 'Магия Ночи' (*Nicotiana sylvestris*)

Этот сорт обладает насыщенным и экзотическим ароматом, напоминающим хорошо известные французские духи с тем же названием. Растение особенно привлекательно в вечернее время, когда многочисленные белоснежные цветки-колокольчики полностью раскрываются и источают неповторимый, чарующий запах. Страстные и сладкие ароматические ноты разбудят вашу фантазию, а мощные высокорослые растения станут достойным акцентом сада. Однолетник высотой 90 – 120 см. К почве и уходу нетребователен. Лучше размещать на влажной, в меру плодородной, легкой почве в полутени.

Табак душистый 'Магия Ночи'



Левкой седой 'Миниатюра' (*Matthiola incana*), смесь

Новая великолепная смесь компактных сортов. Сочетание различных цветочных нот складывается в богатую, яркую композицию, которая окутает вас волной природной свежести. Букет из душистых левкоев может простоять в вазе до двух недель. Соцветия плотные, с нежно окрашенными махровыми цветками. Левкой хорошо смотрится группами в цветниках и рабатках. Однолетник высотой 50 см. Культура светолюбива и холодостойка, выдерживает легкие заморозки. Предпочитает легкие, известкованные, в меру плодородные и увлажненные почвы.

Фиалка Витрокка F1 'Ароматные Акценты' (*Viola x wittrockiana*), смесь

Гармонично подобранная по окраске и аромату смесь самых душистых фиалок. Очарованные чудесным запахом, который чувствуется даже на расстоянии, вы не сможете пройти мимо компактных кустиков, обильно усыпанных аккуратными цветками. Их раннее, дружное и обильное цветение не оставит равнодушными истинных ценителей прекрасного. Превосходна в групповых посадках, вазонах, великолепно смотрится в подвесных корзинах и кашпо. Характеризуется высокой зимостойкостью. Двулетник высотой 12 – 15 см.

Гелиотроп древовидный 'Морской Бриз' (*Heliotropium arborescens*)

Компактный обильноцветущий сорт отлично подходит для сада, балкона или солнечного окна. Легкие волны ванильного аромата создают атмосферу уюта и домашнего тепла. В открытом грунте цветет до заморозков. В помещении почти круглый год позволяет наслаждаться ароматом, вызывающим приятные воспоминания о солнечном лете. Многолетник, выращиваемый как однолетник, высотой 25 см. Растет на солнце и в полутени, предпочитает плодородную легкую почву. Желательны регулярные подкормки полным комплексным удобрением.

Петуния ампельная F1 'Ароматный Прибой' (*Petunia x hybrida*)

Пожалуй, самое эффектное растение в серии «Парфюм». Для этого гибрида характерны длительность и пышность цветения, устойчивость к непогоде. Ниспадающие побеги, достигающие метровой длины, обильно покрыты темно-синими цветками. Запах легкий, сладковатый, сильнее выражен в теплую погоду. Идеальное украшение для балконов, подвесных корзин и кашпо. Прекрасное почвопокровное растение, которое на солнечном участке расстилается цветочным ковром, покрывая не менее 1,5 кв. м площади. Для пышного цветения нуждается в регулярных подкормках. Семена очень мелкие, их высевают поверхностно в легкую водопроницаемую почву.

Гвоздика гибридная 'Дыхание Любви' (*Dianthus x hybrida*), смесь

Даже искушенные цветоводы, которых трудно чем-либо удивить, говорят, что у этой гвоздики поистине неземной аромат. Это чемпион среди душистых растений! Ее цветки, имеющие рассеченные лепестки, очень красивы и изящны. Цветовая гамма достаточно разнообразна — от чисто белого цвета до интенсивно пурпурного, через все оттенки розового и красного. Цветение обильное и продолжительное. Относится к экспресс-многолетникам, то есть зацветает уже в год посева! Компактное растение высотой 35 см. Прекрасно выглядит и на клумбах, и в горшках, и в букетах. Предпочитает хорошо освещенные места с плодородной дренированной почвой. Засухоустойчива и морозостойка.

Левкой седой 'Миниатюра'



ЦВЕТНИКИ

Благодарим холдинг НК «Русский Огород»
за помощь в подготовке материала.

Настурция



'Golden'



'Scarlet'



'Apricot'



'Lemon'

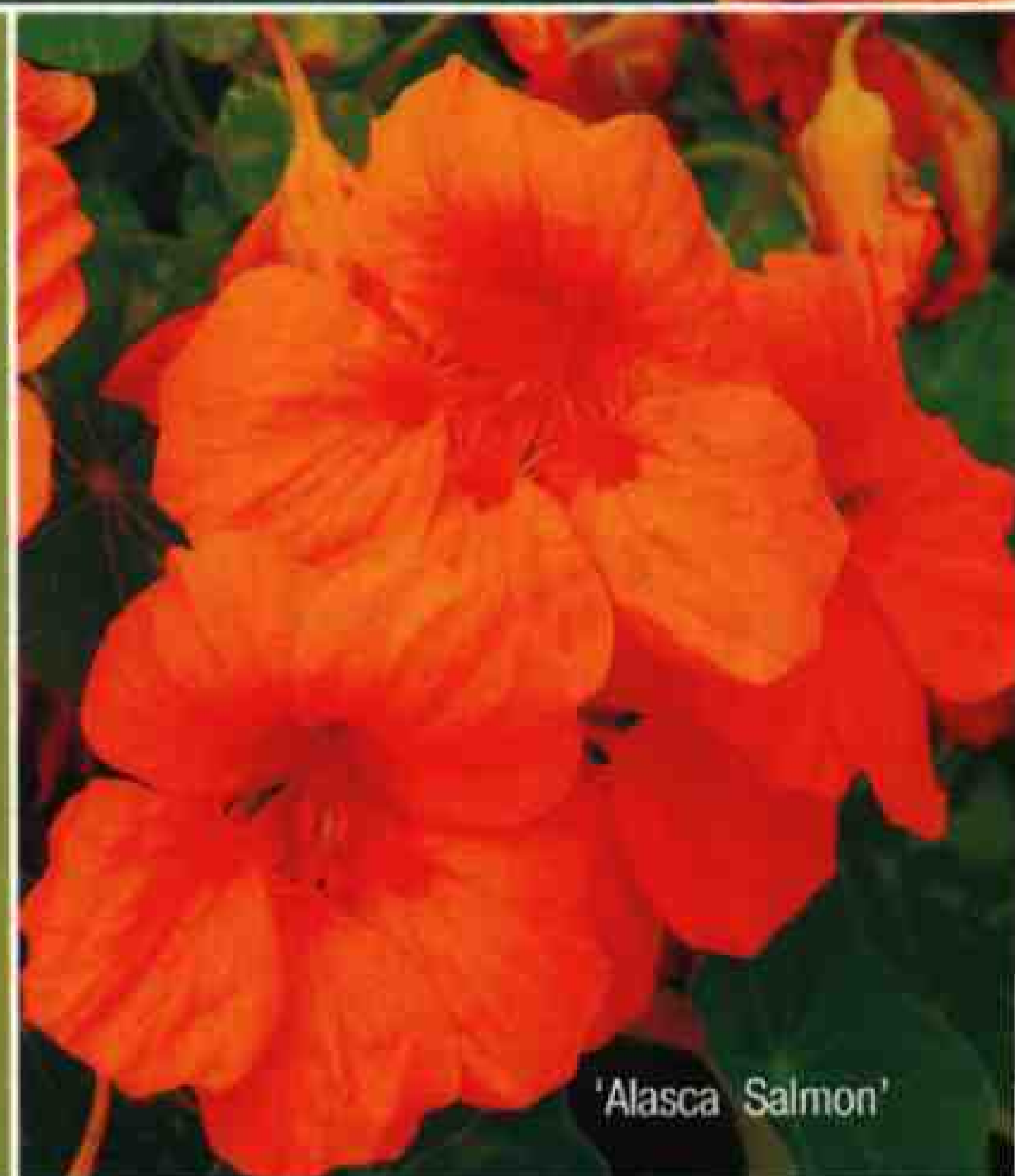
Название рода Настурция (*Tropaeolum*) происходит от латинского слова *trophae* («маленький трофей»), по шлямовидной форме некоторых частей цветка и щитовидным листьям. Известно около 50 видов, происходящих из Южной и Центральной Америки.

В озеленении используют в основном настурцию большую, настурцию малую или настурцию гибридную.

Цветет с июня до заморозков.

Размножают настурцию посевом семян (по 3 шт.) в первых числах мая в 9-сантиметровые горшки. Всходы появляются через две недели. В грунт высаживают обычно в начале июня, и только с земляным комом. Можно сеять непосредственно в грунт в мае, по три семечка в лунки, выдерживая расстояние между растениями 20–30 см.

Теплолюбива и светолюбива. Предпочитает умеренно плодородные и влажные почвы. Ухода требует минимального. Низкорослые виды и сорта пригодны для бордюров, ваз. Видам с длинными побегами необходима опора, их можно использовать для вертикального озеленения. Хорошо сочетается с календулой, космеей, сальвией и бархатцами.



'Alasca Salmon'



'Махровая Смесь'

ЛУКОВЫЕ



Современные флористы ценят луки не только за оригинальную форму и окраску соцветий, но также за их своеобразие и многофункциональность.

Соцветия луков для составления букетов срезают при распускании первых цветков. Они обычно стоят в воде около двух недель. Неприятный луковый запах легко устранить, часто меняя воду или добавляя в нее антисептик, иногда достаточно щепотки стирального порошка или поваренной соли.

При сушке соцветий для зимних букетов зонтики срезают до созревания семян и подвешивают в сухом проветриваемом помещении головками вниз или просто ставят в вазу без воды. Сухие зонтики луков-анзуров особенно красивы, если в раскрывшихся семенных коробочках сохраняются семена, закрепить которые можно лаком для волос.

ФАНТАЗИИ

Очень красивы «покрытые инеем» зонтики, такой эффект достигается замачиванием их перед сушкой в концентрированном растворе соли. Оригинальные украшения получаются из соцветий лука-порея. С них аккуратно срезают цветки, замачивают в солевом растворе и высушивают. Из крупных соцветий луков делают «снежные шары» для новогодних букетов, для этого измельчают пенопласт и посыпают им предварительно смазанные клеем ПВА зонтики. Можно добавить мелко нарезанную фольгу (елочный дождик), тогда получатся шары с блестками.

Шары соцветий луков Кристофа и Шуберта велики для сочетания с другими цветами, поэтому их используют индивидуально или вместе с крупными листьями или ветками древесных культур, в авангардных или фантазийных декоративных композициях, в том числе в напольных керамических вазах причудливой формы.

Соцветия лука Кристофа великолепны в авангардных композициях, в том числе в сухих букетах. Его звездчатые светло-фиолетовые с металлическим блеском цветки с 3-гранными завязями и узкими листочками околоцветника на длинных цветоножках напоминают ракеты фейерверка. Листочки околоцветника, засыхая, становятся кожистыми и остаются на цветках.

Орхидея

Андрей Лысиков,
кандидат биологических наук

Орхидеи по праву считаются одними из самых изящных и восхитительных творений Флоры. Известно предание, проливающее свет на происхождение названия этих цветов. Когда-то очень давно стройный юноша по имени Орхис воспыал чувством к божественной Афродите. День проходил за днем, юноша сгорал от страсти, но Афродита лишь подшучивала над несчастным Орхисом. Однако не в обычаях богини любви было так долго испытывать чувства восторженного юноши, и, сраженная его упорством, она наконец ответила благосклонностью. Не веря свалившемуся на него счастью, Орхис потерял сознание и умер от избытка эмоций. На месте смерти Орхиса печальная Афродита повелела вырасти прекрасному цветку, который обессмертил бы его имя. Так и случилось: орхидея — редкий по красоте цветок.

Стройный стебель выходит между двух округлых клубеньков. В клубнях орхидей заключена немалая целебная сила. В античные времена считалось, что корни и клубни орхидей — излюбленное питание козлоногих лесных сатиров. Эти божества, озорные спутники Диониса, олицетворяли у древних животное начало. Бытовало поверье, что использование в пищу порошка из клубней и корней орхидей заметно прибавляет любовной прыти и вызывает неистовое веселье. Тонизирующие и возбуждающие свойства некоторых представителей орхидных, например любки и ятрышника,

были хорошо известны еще воинам Золотой Орды, которые носили ожерелья из салапа — высушенных клубней этих растений. Почувствовав утомление, они съедали несколько клубней, и усталость исчезала.

Из бульбочек и цветков пахучей ночной фиалки — любки двулистной, менее ароматной любки зеленоцветной, а также из ятрышников в средние века готовили любовные напитки, привораживающие любимого человека. Для этого клубни орхидей заваривались молоком с добавлением меда. Народная медицина многих стран, особенно восточных, с

успехом использует салап как общеукрепляющее, стимулирующее средство, а также в качестве афродизиака. В

древнем Китае орхидея считалась символом плодородия.

Цветки орхидей исключительно разнообразны и декоративны, часто они напоминают яркую бабочку или мохнатого шмеля, присевшего на цветок, иногда — пестрого паучка, безмятежно качающегося на стебельке. Таким способом растения привлекают настоящих насекомых для опыления своих цветков. Для обеспечения продолжения рода в мире растений такое испытанное оружие, как соблазн, используется достаточно широко.

Орхидные — многочисленное семейство, оно насчитывает более 20 тысяч видов. Большинство из них эпифиты, они растут в тропических широтах, поселяясь на стволах деревьев. Эти растения не переносят зимних холодов и могут выращиваться у нас только в комнатных условиях.

На долю России приходится чуть более сотни видов орхидей, и, несмотря на гораздо более скромный облик по сравнению с южными сестрами, их красота может сыграть с ними злую шутку. Существование орхидей умеренной зоны, среди которых чудесный венерин башмачок, редкая калипсо луковичная, изящная, ароматная любка двулистная, стройные дремлик широколистный и пальчатокоренник пятнистый, находится под постоянной угрозой. Большая часть орхидных занесена в Красную книгу России и охраняется. Поэтому, гуляя по лесу, постарайтесь преодолеть желание набрать букет душистых «ночных фиалок», пусть

лесными красавицами полюбуются и другие. И только в исключительных случаях, например если участки леса попадают под застройку, имеет смысл аккуратно выкопать с комочком земли несколько экземпляров орхидей и пересадить в свой сад, сохранив их таким образом от неминуемого уничтожения.



КОНКУРС

На стебель и листья растений мы как-то мало обращаем внимание, а вот яркий цветок всегда привлекает. Считается, что любители, даже далекие от науки ботаники, способны по цветку определить растение. Но не тут-то было! Порой природа задает нам такие загадки, которые способны поставить в тупик даже специалиста! Итак, проверьте свою наблюдательность. А первых приславших правильные ответы, трех самых наблюдательных читателей, ждет приз — они станут обладателями обаятельных зверушек, малых архитектурных форм от компании «ПОЛДОМПЛАСТ».



ВАС ЖДУТ ПРИЗЫ
от компании «ПОЛДОМПЛАСТ»!



Ответы на фотоконкурс журнала
«ЦВЕТНИКИ» (СЕНТЯБРЬ 2004 г.):

1. Зверобой.
2. Пажитник.
3. Вероника.
4. Мята.

Поздравляем А. Мишину (г. Москва),
А. Смирнову (г. Москва), правильно
ответивших на все вопросы конкурса и
выигравших приз — косметический набор
фирмы Platinel.

В связи с тем, что письма читателей, проживающих в отдаленных регионах России, приходят с большим опозданием, итоги фотоконкурса за октябрь будут подведены в декабрьском номере журнала за 2004 год. И впредь мы будем поступать так же. Таким образом, читатели получают на раздумье 2 месяца. Но торопитесь попасть в первую пятерку!

Портрет осени

Благодарим ООО «Цветы Белой Дачи»
за помощь в подготовке материала.



Аранжировка дизайнера-флориста
Жанны Философовой
ФОТО Станислава Тарнопольского

Осень легко будит творческую фантазию. Оглянитесь вокруг, как красиво, сколько ярких красок! Вся земля укрыта осенним покрывалом из желтых, пурпурных и оранжевых листьев. Просто золото под ногами! Но уже скоро исчезнет под снегом разноцветный ковер, и белый цвет будет доминировать целых три месяца. Как жалко, что пропадет эта красота! Хочется взять кусочек осени и сделать так, чтобы она не исчезла. Почувствуйте себя художником,

попробуйте сделать осенний коллаж. Вам поможет дизайнер-флорист Жанна Философова.

Для коллажа вам понадобятся мешковина, оргалит, деревянная рама, искусственные яблоки, а также растительный материал: сухие листья, палочки корицы, березовая кора, засушенные апельсины, тилландсия, тонкие палочки бамбука. В работе используйте клеевой пистолет.



1 Для фона прекрасно подойдут мешковина, лен или любая другая фактурная ткань нейтрального цвета. Кроме того, понадобится деревянная рама. Три продолговатых листа багряных оттенков расположите горизонтально, как бы в два ряда. Между ними положите светлый лист округлой формы. Добавьте ярко окрашенный лист, он будет акцентом композиции.



2 Палочки корицы придадут оригинальность композиции. Расположите их горизонтально — две штучки сверху и три внизу. Если не найдете, замените их веточками краснотала или какого-нибудь другого дерева, но тогда тонкого аромата корицы, к сожалению, уже не будет. Добавьте кусочки березовой коры, которая послужит цветовым контрастом багряным листьям.



3 Для следующего этапа потребуются засушенные апельсины. Можно их купить в цветочном магазине, а можно заготовить самим. Нарежьте апельсины толстыми дольками и высушите в духовке. Кусочки апельсина надолго сохраняют яркость окраски. Расположите их в правом нижнем углу.



4 Добавьте в композицию немного тилландсии. Можно использовать засушенный мох, траву и даже шерстяную пряжу. Палочки тонкого бамбука расположите по диагонали. Искусственные яблоки выглядят как настоящие. Поместите одно небольшое яблочко в верхнем правом углу, а два других — в левом нижнем. Коллаж готов.

НЕСКОЛЬКО СОВЕТОВ

Важно правильно подобрать фон для картины, он должен подчеркивать, выделять, а не заглушать основной материал.

Деревянную раму следует покрыть тонким слоем прозрачного лака, предварительно хорошенько зашкулив, иначе рама пожелтеет и со временем потеряет свою привлекательность.

Чтобы листья в процессе работы не ломались, после сушки опустите их в расплавленный горячий прозрачный воск.

САДОВЫЙ ЦЕНТР

Благодарим ООО «Цветы Белой Дачи» за помощь в подготовке материала.

ФОТО Станислава Тарнопольского

Задумали собственноручно выполнить композицию? Есть множество мелочей и предметов, которые облегчат ваш труд и помогут довести задуманное до совершенства.



Декоративная крошка природного камня «Радуга»

Можно использовать не только как дренаж, но и для заполнения промежутков между цветочными горшками в мини-садах.

Декоративная лента, бусины, бабочки

Лента может придать недостающую завершенность вашей аранжировке. Чаще всего лентами украшают новогодние и рождественские композиции, в обычной обстановке их считают неуместными. А зря!

Красавицы-бабочки прекрасно дополняют праздничный букет, а бусины придадут композиции шарм и изысканность.



Декоративная проволока

Разноцветная декоративная проволока предназначена для украшения букетов и композиций.

Она тонкая, легко растягивается, удобна в работе.



Бечевка

Такой обычной веревочкой перевязывают стебли растений, создавая необыкновенно красивые букеты.



Пистолет для склейки

Используется для нанесения клея. Быстросохнущую склейку применяют в композициях из сухих растений для приклеивания цветов или листьев к другим растениям или к сосуду.

Декоративный песок

Применяется для закрепления стеблей растений в прозрачных сосудах. Кроме того, с помощью такого песка можно задекорировать землю при использовании в композиции горшечных растений.



ЦВЕТНИКИ

Новое звучание



Можжевельник казацкий

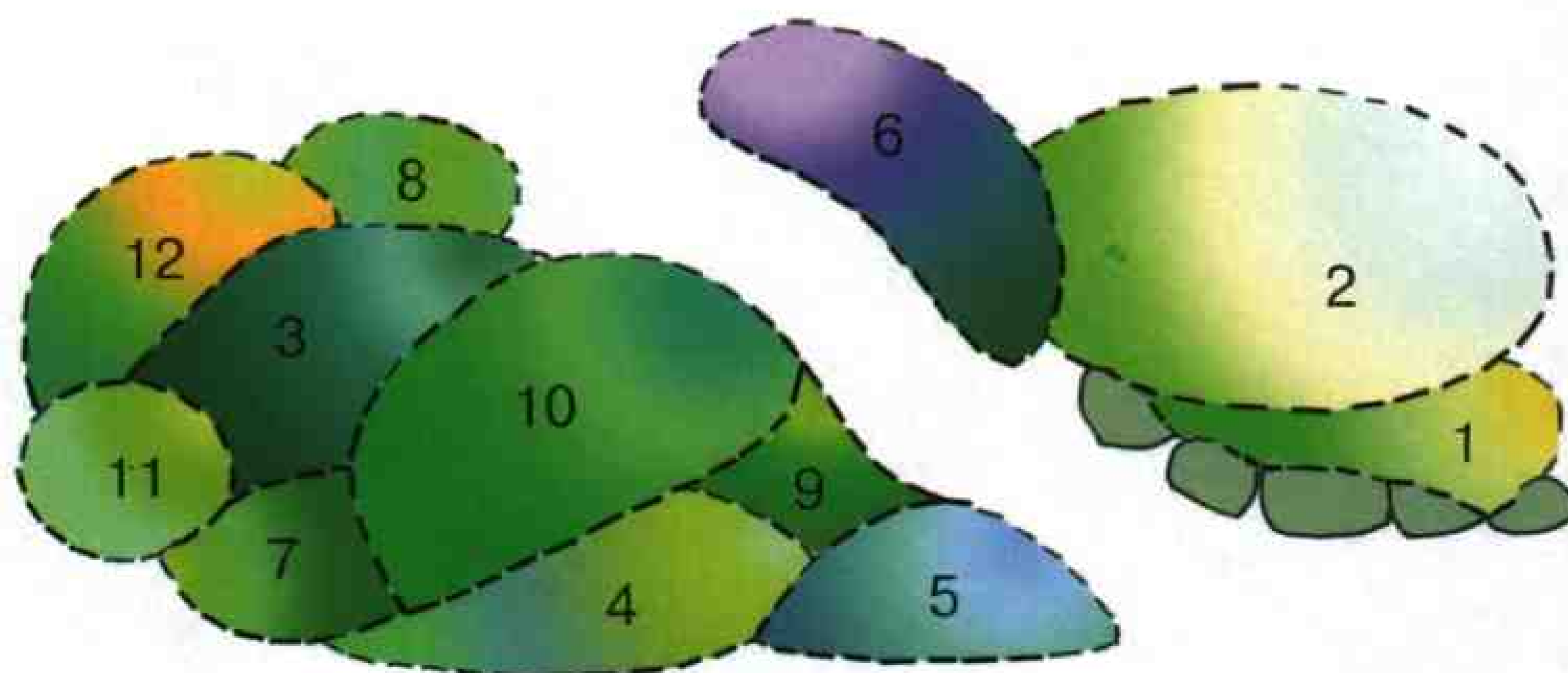
Клопогон кистевидный

Аконит клубочковый



СТАРОГО ЦВЕТНИКА

Для заполнения полутенистого пространства возле веранды или беседки совсем необязательно приобретать новинки селекции. При смелом сочетании растений, когда рядом селятся «царица кустарников» гортензия и «простолюдин с заднего двора» аконит, подчас получается очень гармоничная композиция. Оглянитесь вокруг: многие растения из тех, которые раньше вы отвергали, могут предстать в совершенно новом свете, оказавшись в нетривиальной компании.



1. Зеленчук желтый – *Caleobdolon luteum*.
2. Гортензия древовидная – *Hydrangea arborescens*.
3. Клопогон кистевидный – *Cimicifuga racemosa*.
4. Птицемлечник зонтичный – *Ornithogalum umbellatum*.
5. Чистец шерстистый – *Stachys lanata*.
6. Аконит клобучковый – *Aconitum napellus*.
7. Медуница сахарная – *Pulmonaria saccharata*.
8. Хмель обыкновенный – *Humulus lupulus*.
9. Страусник обыкновенный – *Matteuccia struthiopteris*.
10. Можжевельник казацкий – *Juniperus sabina*.
11. Хоста волнистая – *Hosta undulata* 'Univittata'.
12. Девясил высокий – *Inula helenium*.

Дизайн цветника Анны Красавцевой
ФОТО Юрия Соловьева

Гортензия древовидная



Зеленчук желтый



Чистец шерстистый



РАСТЕНИЯ ДЛЯ ЗДОРОВЬЯ



КЛЕВЕР ЛУГОВОЙ

Клевер луговой (красный)
Trifolium pratense

Многолетнее травянистое растение высотой 15–50 см с восходящими ветвистыми побегами. Листья тройчатые, сложные, на длинных черешках. Цветки мотыльковые, бледно- или темно-красные, собраны в головчатые соцветия. Цветет в июне – сентябре. Встречается почти по всей территории России, кроме Крайнего Севера. Растет на лугах, склонах, лесных опушках, на обочинах дорог.

Лекарственным сырьем являются цветочные головки, которые собирают во время цветения. Они содержат эфирные и жирные масла, дубильные вещества, кумариновую и салициловую кислоты, изофлавоны, смолы.

Клевер луговой применяют в народной медицине в виде отвара, который пьют при легочных заболеваниях, малокровии, бронхиальной астме, злокачественных опухолях, в качестве мочегонного и антисептического средства, а также при лихорадке, простуде, хроническом ревматизме. Наружно клевер рекомендуется в виде припарок как смягчительное и болеутоляющее при ожогах и нарывах. Сок свежей травы используют в качестве ранозаживляющего средства.



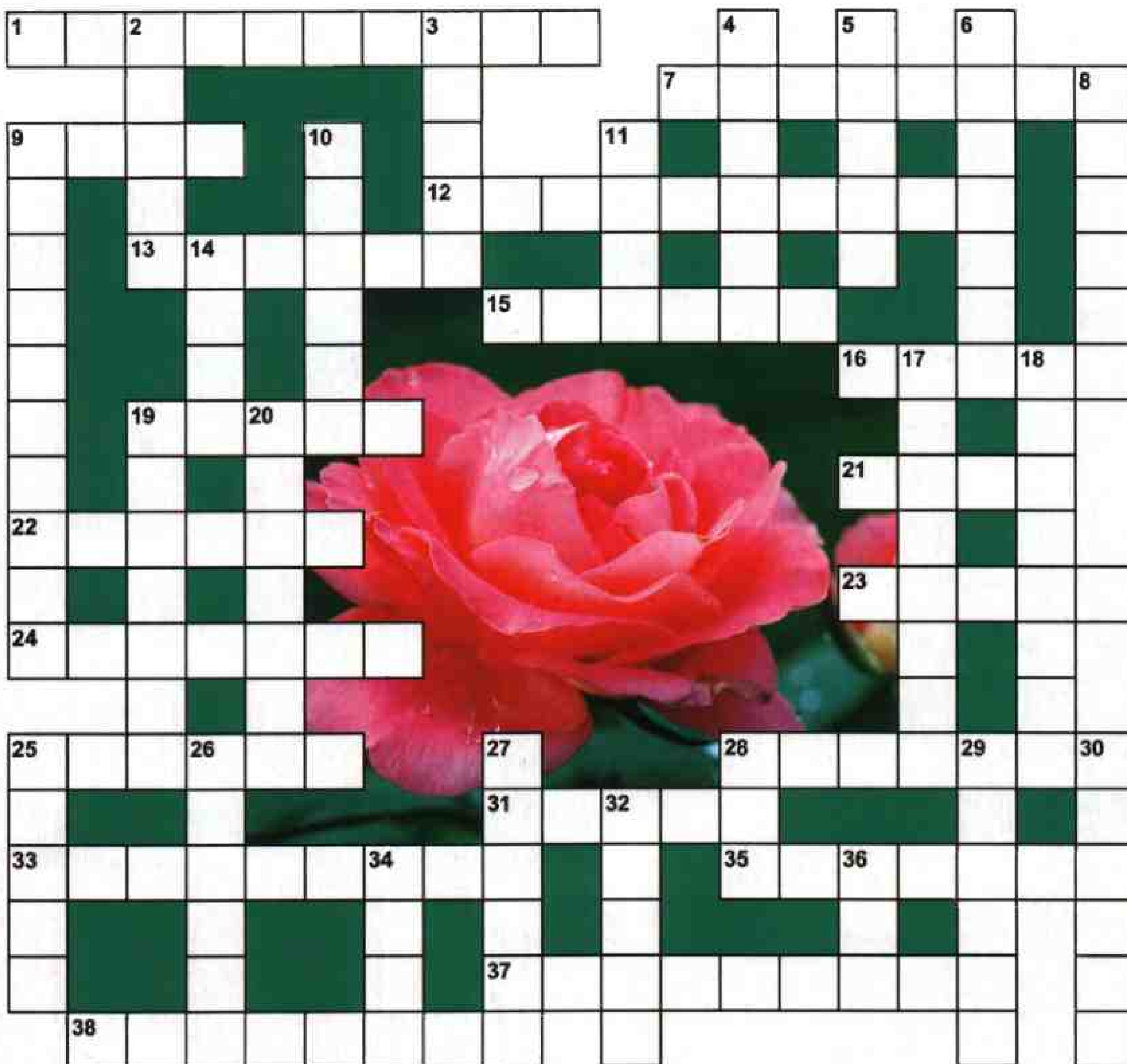
ЛАПЧАТКА ПРЯМОСТОЯЧАЯ

Лапчатка прямостоячая (калган)
Potentilla erecta

Многолетнее травянистое растение семейства розоцветных, высотой до 30 см. Многочисленные корни мелкие, тонкие, густо покрывают толстое деревянистое корневище красного цвета. Прикорневые листья длинночерешковые, тройчатые, реже рассеченные на 4–5 сегментов, стеблевые — всегда тройчатые, крупнозубчатые. Цветки мелкие желтые, невзрачные, на длинных цветоножках. Цветет с мая по август. От других видов лапчатки отличается наличием четырех желтых лепестков в цветке (у лапчатки других видов — 5 лепестков). Распространена почти по всей Европейской части России, преимущественно в хвойных лесах, на полянах, лугах.

Для лечебных целей используют корневища, которые собирают осенью после цветения или весной до появления листьев. В них содержатся дубильные вещества, органические кислоты, эфирное масло, фенолы, липиды.

Лапчатку применяют в виде отвара как вяжущее и противовоспалительное средство при заболеваниях желудочно-кишечного тракта, язвенной болезни желудка, при воспалительных процессах в полости рта, стоматитах, а также при поносах и дизентерии.



Уважаемые читатели!

Проверить свои знания вы можете в каждом следующем номере журнала.

Ответы на кроссворд журнала «Цветники» октябрь 2004.

По горизонтали: 4. Падуб. 8. Мульчирование. 10. Акр. 11. Кабачок. 12. Самосев. 13. Весна. 14. Масло. 16. Венок. 19. Степь. 21. Омела. 23. Калина. 24. Эфемер. 27. Дрок. 28. Эверест. 31. Целозия. 32. Сноп. 33. Незабудка. 34. Арка. 35. Черника. 36. Толокнянка.

По вертикали: 1. Пупавка. 2. Брюква. 3. Бадан. 4. Персик. 5. Дрема. 6. Бассейн. 7. Прививка. 9. Чучело. 15. Лобелия. 16. Витлуф. 17. Анабазис. 18. Доразивание. 20. Подмаренник. 22. Перекопка. 25. Авокадо. 26. Кинкан. 29. Резанец. 30. Труха. 31. Цукат.

По горизонтали: 1. Представитель семейства гвоздичных, один из видов которого известен под названием «перекати-поле». 7. Декоративный вечнозеленый кустарник, чьи листья придают блюдам из мяса лесной, хвойный аромат. 9. Напиток из клюквы или брусники. 12. Колючее лакомство для ослика Иа, или растение – символ Шотландии. 13. Пролеска. 15. Зонтичная водная трава, от яда которой, согласно легенде, умер великий античный философ Сократ. 16. Род многолетних папоротников семейства циатейных, чьи молодые побеги едят жители Азии и Дальнего Востока. 19. Лекарственный родич мальвы, чей корень используется для приготовления микстур от кашля. 21. Дерево рода клен, которое иногда ошибочно называют сикомором. 22. Черенок или почка одного растения, «пересаженные» на другое. 23. Старинный украинский напиток узвар варят из плодов этого дерева. 24. Заячья капуста. 25. Образовательная ткань в стеблях и корнях двудольных и голосеменных растений. 28. Многолетнее насекомоядное растение семейства пузырчатковых со слизистыми листьями-ловушками. 31. Наши предки этим словом называли хорошую, ясную погоду. 33. Ботаник, специализирующийся на изучении деревьев. 35. Пряная травка с лимонным запахом и горьковатым вкусом, в переводе с греческого – «медоносная пчела». 37. Широко известный сорт яблони, носящий имя своего создателя, русского плодовода. 38. Цитрус, подаривший свое эфирное масло чаю сорта «Эрл Грей».

По вертикали: 2. Крупный верхний лепесток цветка душистого горошка. 3. Поле с тыквами или дынями. 4. Сладкое кушанье из сваренных на воде фруктов и ягод. 5. «Мохнатый ... на душистый хмель, цапля белая – в камыши» (романс). 6. Картофельная мука. 8. Упаренный до состояния тягучести сок спелых арбузов. 9. Растение, которое цветет раз в жизни, после чего погибает. 10. Часть женского органа цветка, улавливающая пыльцу. 11. Напоминающая гибискус ...-роза. 14. Все явления и процессы, происходящие в природе в течение года. 17. Возврат к формам предков, наблюдающийся иногда при повторной мутации. 18. Пятнистая орхидея, которую можно найти в наших лесах. 19. В декоративном цветоводстве так принято называть бурачок. 20. Климатическая зона Земли, где уютно чувствуют себя бегония, драцена, каланхоэ и маниок. 25. Цилиндрическая емкость для комнатной пальмы. 26. Французский поэт, чей самый известный сборник – «Цветы зла». 27. Месяц, когда цветут табак и бархатцы и созревают плоды заманихи. 28. Измельченные корнеплоды сахарной свеклы после извлечения сахара. 29. Жидкость, содержащая экстракт лекарственного растения. 30. В плодах этого представителя семейства бобовых, а вовсе не ореха, около 42% пищевого масла и до 22% белка. 32. Голубцы, в которых фарш завернут в виноградные листья. 34. Зеленый ароматный цитрус, который подают к текиле. 36. Одни его разновидности выращивают для получения волокна, а другие – масла.



Ленэкспо



РЕСЭЭК
МЕЖДУНАРОДНОЕ
ОБЪЕДИНЕНИЕ



Балтэкспо

19-23 апреля 2005

Санкт-Петербург

«Ленэкспо», Гавань

Павильон №1

международный



строительный

форум

интерстройэкспо



СПЕЦИАЛИЗИРОВАННАЯ ВЫСТАВКА

ЗАГОРОДНОЕ ДОМОСТРОЕНИЕ

Конкурс! Лучший проект в сфере жилищного строительства.

Деловой партнер:



Информационные спонсоры:



Тематические разделы выставки:

- Готовые дома «под ключ», срубы, бани, сауны, бассейны
- Малые архитектурные формы
- Проектно-изыскательские работы
- Архитектурные и интерьерные решения
- Оборудование и технологии строительства
- Окна, двери, кровля
- Строительные и отделочные материалы
- Инженерные системы: отопление, канализация, электро-, газо-, водоснабжение
- Изоляционные материалы
- Системы охранной и пожарной безопасности
- Ландшафтный дизайн
- Страхование
- Юридическое оформление загородной недвижимости и земельных участков.

Оргкомитет: Почтовый адрес: 199106, Санкт-Петербург, Большой пр. В.О., 103, "Интерстройэкспо"

тел.: +7 (812) 325 7570, факс: +7 (812) 325 7572

e-mail: baltexpo@baltexpo.spb.su

**26-29 января 2005
Екатеринбург**

7-я специализированная выставка
Коттедж
Ландшафтная архитектура
Садовод и фермер

 МЕСТО ПРОВЕДЕНИЯ:
ДНКС, ул. Ермакова, 10
(ст. метро «Динамо»)

УРАЛЬСКИЕ ВЫСТАВКИ 2005
МАСТЕРСТВО И КАЧЕСТВО

ОРГАНИЗАТОР:
тел.: (343) 370-17-95, 370-17-96
e-mail: uralskieshow@66.ru
www.uv2005.ru



Русский Огород

НОВАЯ КОЛЛЕКЦИЯ СЕМЯН САМЫХ ХОЛОДОСТОЙКИХ СОРТОВ

ВЫДЕРЖИВАЮТ ЗАМОРОЗКИ БЕЗ ПОТЕРИ ДЕКОРАТИВНОСТИ




ЦВЕТУТ НА 3-4 НЕДЕЛИ ДОЛЬШЕ!

МО, г.Щёлково,
ул. Заводская, 15
(095) 741-30-01
www.ncsemena.ru



Северное Связие

Вест
Торговая компания "АВест"
"Садово-парковая мебель."
"Милые ландшафтные формы"

г. Москва, тел.: (095) 307-59-84, 315-05-69, 315-69-33, 315-63-91
г. Санкт-Петербург, тел.: (812) 117-14-92, 164-78-45, 264-10-38
г. Новосибирск, тел.: (3832) 17-77-69, 17-72-19
г. Усть-Илим/Дзуну, тел.: (8632) 45-42-54 www.avest.ru

АВИТЕЛЬ

- Оптовая и розничная продажа цветов и горшечных растений
- Широкий ассортимент луковичных и многолетних растений
- Весь спектр услуг по ландшафтному дизайну, а также профессиональный уход за садом
- Фитодизайн любой сложности

ООО "АВИТЕЛЬ" ☎ (095) 171 98 61, 171 19 39
ПРИГЛАШАЕМ К СОТРУДНИЧЕСТВУ РЕГИОНЫ

садба
ТРЕТЬЯ СПЕЦИАЛИЗИРОВАННАЯ
МЕЖДУНАРОДНАЯ ВЫСТАВКА
11-13 марта 2005
ОДЕССА, ВЫСТАВОЧНЫЙ
КОМПЛЕКС МОРСКОГО ПОРТА


ГЕНЕРАЛЬНЫЙ СПОНСОР

ОРГАНИЗАТОР: ЦЕНТР ВЫСТАВОЧНЫХ ТЕХНОЛОГИЙ
Тел.: (0482) 21-05-90, 37-29-35; факс: (0482) 210-591
<http://www.expo-odessa.com> e-mail: cvt@expo-odessa.com



ЕЖЕМЕСЯЧНЫЙ ЖУРНАЛ ЦВЕТНИКИ №11

ЖУРНАЛ ЗАРЕГИСТРИРОВАН В МИНИСТЕРСТВЕ РФ ПО ДЕЛАМ ПЕЧАТИ,
ТЕЛЕРАДИОВЕЩАНИЯ И СРЕДСТВ МАССОВЫХ КОММУНИКАЦИЙ.

РЕГИСТРАЦИОННЫЙ НОМЕР 77-12974 ОТ 20 ИЮНЯ 2002 ГОДА

Учредитель: Наталия Шишова
Издатель: ЗАО «МЕДИАТЕСТ»
Идея проекта: Наталия Шишова

Главный редактор

Ольга Никитина

Бильд-редактор

Яна Янович

Верстка

Екатерина Плотникова

Реклама

Вадим Чикичев

Фотограф

Александр Данилов

Адрес редакции:

107078, г. Москва, а/я 175,
тел.:(095) 263-9811,
тел./факс: 263-9484

Рисунки

Ольга Беляева

За содержание рекламного объявления ответственность несет рекламодатель. За стандартные знаки, применяемые для обозначения зарегистрированных прав на предметы любого рода собственности, редакция ответственности не несет. Все указанные в журнале торговые марки являются собственностью их владельцев.

Бренд-концепция и
дизайн проекта

MEDIATEST

Отпечатано в Финляндии



SCANWEB

Тираж 46 600 экз.

Использование любых информационных и иллюстративных материалов возможно только с письменного разрешения редакции.

© 2004 «ЦВЕТНИКИ» №11

cvetniki



ФОТО на обложке ЗАО «МЕДИАТЕСТ».

www.cvetniki.ru

ЧИТАЙТЕ В СЛЕДУЮЩЕМ НОМЕРЕ

ДЕКАБРЬ 2004

АПТЕКА ПОД РУКОЙ

Согласитесь, чашечка ароматного и полезного чая из растений, выращенных в собственном саду, способна доставить истинное наслаждение.



КОРОЛЕВА ОСЕННЕГО БАЛА

Хризантемы имеют уникальные сорта отечественной и зарубежной селекции. Для выращивания их в средней полосе России цветоводы рекомендуют использовать финские, английские, немецкие, голландские и, конечно, местные сорта.



СОВЕТЫ САДОВНИКА

СЛЕДУЮЩИЙ НОМЕР ВЫЙДЕТ 2 ДЕКАБРЯ 2004 ГОДА

Сухой цветок не может радовать глаз



Цветы в Вашем доме сохнут и осыпаются?

Плохое "самочувствие" цветов – это первый признак того, что в Вашем доме пониженный уровень влажности. Если Вы хотите спасти цветы от гибели и создать благоприятную атмосферу для их роста, воспользуйтесь увлажнителями воздуха Вонесо.

Увлажнители воздуха Вонесо создают оптимальный уровень влажности в помещении, сохраняя "здоровье" Ваших цветов. Кроме того, увлажнители воздуха Вонесо благотворно влияют на здоровье и внешний вид Вашей кожи, долговечность деревянной мебели и паркета, а также оберегают здоровье детей.



**Увлажнители воздуха,
климатические комплексы**
Швейцария



**Более 20 моделей
на все случаи жизни**
Увлажнители, воздухоочистители,
"мойки воздуха", климатические комплексы



**Монизирующий серебряный стержень
Ionic Silver Stick**
Эффективно обеззараживает воду, благотворно
влияет на здоровье человека



**Фильтр-картридж
с ионообменной смолой**
Очищает воду
от извести и прочих примесей

Гибнут цветы?

Сохнет паркет?

Стареет кожа?

РУСКЛИМАТ – официальный дистрибьютор Вонесо и Air-O-Swiss в России:
Тел.: (095) 777-1977 (розница), 777-1976 (опт), 777-1972 (бюро доставки); www.rusklimat.ru

М.Видео **СТОКМАНН** **ОБИ** **ТЕХНОСИЛА** **Ашан**

777-777-5 980-82-82 771-77-55 548-65-65 777-8-777 www.auchan.ru

САНКТ-ПЕТЕРБУРГ (812) 3249040; **ОМСК** (3812) 320505; **НОВОСИБИРСК** (3832) 271010; **ИРКУТСК** (3952) 510545, 511745; **АСТАНА** (3172) 222653; **РОСТОВ-НА-ДОНУ** (8632) 698698; **ТОЛЬЯТТИ** (8482) 201213; **ЕКАТЕРИНБУРГ** (343) 3494689 3651340; **ИЖЕВСК** (3412) 401515; **АЛМАТЫ** (3272) 722244; **Н.НОВГОРОД** (8312) 787875; **АСТРАХАНЬ** (8512) 541556; **САМАРА** (8462) 704892, 183333; **ВЛАДИВОСТОК** (4232) 333077 442663; **КИЕВ** (044) 2514741 4518430; **ПЯТИГОРСК** (87933) 39666; **САРАТОВ** (8452) 277622; **БАРНАУЛ** (3852) 366399; **УФА** (3472) 559661; **КРАСНОЯРСК** (3912) 22224, 652617; **КРАСНОДАР** (8612) 233737; **ПЕНЗА** (8412) 564848; **ВОЛГОГРАД** (8442) 950434; **МИНСК** (37517) 2065349; **КАЗАНЬ** (8432) 180828; **ПЕРМЬ** (3422) 448016; **СУРГУТ** (3462) 355252; **ТОМЬ** (3452) 224190; **КАЛУГА** (0842) 565535; **ЧЕЛЯБИНСК** (3512) 929291; **КАЛИНИНГРАД** (0112) 274189; **ТУЛА** (0872) 353948; **ТВЕРЬ** (0822) 487781; **ЯКУТСК** (4112) 433547; **ХАБАРОВСК** (472) 294171; **АРХАНГЕЛЬСК** (8182) 655181; **ПСКОВ** (8112) 165855; **НИЖНЕВАРТОВСК** (3466) 446633; **ЛИПЕЦК** (0742) 775724; **ЧЕРЕПОВЕЦ** (8202) 281513; **ЧЕБОКСАРЫ** (8352) 458554; **КИРОВ** (8332) 625370



В природе нет "плохих" и "хороших"...

Данная реклама является социальной и бесплатной

© WWF Russia / Vasya Sobkin

НАМ ВСЕМ НУЖНА ВАША ПОМОЩЬ!

Сегодня в России осталось всего 30 дальневосточных леопардов. Всемирный фонд дикой природы (WWF) делает все возможное, чтобы спасти этих удивительных животных. WWF работает над созданием новых заповедников, заключением международных соглашений по охране леопарда, специализированный отряд "Леопард" борется с браконьерами.

Для продолжения этой работы необходима Ваша помощь!

Станьте сторонником WWF!

**www.
wwf
.ru**

Позвоните сейчас: (095) 995 0000
Зайдите на сайт: www.wwf.ru/help_us

