

ЦВЕТНИКИ

В мае

ВЕТРЕННЫЙ
ЦВЕТОК

ИГРА
В ЦВЕТОВОДСТВО

MirKnig.Com

Рябчики,
которые
не летают



РЕКОМЕНДОВАННАЯ РОСНИЧНАЯ ЦЕНА 30 РУБЛЕВ



Apple

Европейский компостник Apple Теперь... компост - это просто!

Не нравится вид компостной кучи? Некуда девать мусор (сорняки, скошенную газонную траву, кухонные отходы)?

НЕ ХОЧЕТСЯ РАЗВОДИТЬ ГРЯЗЬ?

С компостником Apple вы забудете об этих проблемах!

Теперь компост - это просто, красиво и приятно!



Снять крышку, бросить отходы, и через месяц - готовый компост! Просто бросил мусор и забыл про него! Никто не увидит, что внутри! Сделай компост красиво!

Дети с радостью и интересом будут пользоваться им, заботясь о чистоте и природе!

Компостник Apple сделан из твердого полистилена с внутренним изоляционным слоем 15 мм из вспененного полистилена. Вместе со своей шарообразной формой это создает термоэффект, компост быстро "созревает" и перерабатывается даже при температуре до -15 С. Сам корпус компостника может выдерживать температуру до -50 С.

Вся влага выходит через дренажные отверстия, а циркуляция воздуха происходит с помощью хорошо продуманной вентиляции. В компостнике Apple предусмотрена специальная дренажная сетка, чтобы вентиляционные и дренажные отверстия не забивались.

Пользуясь компостником Apple, вы не только подчеркиваете красоту сада, но и заботитесь о естественной, природной чистоте окружающего вас мира.

Apple может стать центром вашей ландшафтной композиции, он будет дорого и престижно смотреться в цветниках и у водоемов, на газоне или рядом с одиноко стоящим деревом.

Европейский компостник Apple - интригующая деталь вашего сада!

Производство: Финляндия. Цена: 9300р.

www.elitegarden.ru



г. Москва, ВВЦ, пав. 70, 1-й этаж, офис «СияниВ»
Ежедневно с 10.00 до 19.00. Доставка по Москве бесплатно.
Тел.: (495) 225-96-36 (многоканальный)
г. Санкт-Петербург, тел.: (812) 379-36-00, 8-901-307-37-27
г. Воронеж, тел.: (4732) 54-93-62

г. Новосибирск, тел.: (383) 278-33-05
г. Нижний Новгород, тел.: (8312) 151-169
г. Хабаровск, тел.: (4212) 31-77-61, 73-87-16; доставка по Дальнему Востоку и Восточной Сибири (Владивосток, Петропавловск-Камчатский, Иркутск, Чита, Улан-Удэ, Якутск).

Первый культиватор для женщин

Мечтали ли вы когда-нибудь о маленьком, лёгком, мобильном и удобном культиваторе? При этом чтобы он был мощным и надёжным, простым в обращении и уходе.

Одним словом, о незаменимом помощнике на земле?

Если да, то теперь это стало возможно!

Мы рады представить вам новый вариант малогабаритных культиваторов, доведенный до совершенства. Он разрабатывался, совершенствовался и проходил испытания в условиях подмосковной глины на протяжении 5 лет. И теперь авторы считают, что это идеальный вариант.

Паладин, так он называется, состоит из двух частей, произведенных в разных частях света. Двигатель делает известная европейская фирма «Rebir», прославившаяся своими мощными и выносливыми электроприводами. А насадку-культиватор, состоящую из червячного вала, редуктора и фрез, производит в США, японская фирма MTD, любимая во всем мире за качество и доступность своей продукции.

Начнем с того, что Паладин питается элект-

ричеством, что сразу освобождает хозяина от покупок бензина, поисков специального масла, кропотливого ухода и весенних переживаний: заведется, не заведется после зимней спячки.

Второй немаловажный момент – это мощность: в этом красавце 2 кВт, что эквивалентно 3 лошадиным силам. Такой мощностью обладают только 60-ти килограммовые Кроты и подобные импортные «звери». А Паладин весит всего 8,5 кг, что дает возможность просто справляться с ним прекрасной половине человечества. Собственно 70% наших клиентов за последние 5 лет были женщины, которые не перестают им восхищаться. По рекомендациям же своих знакомых к нам приходят более 30%, что говорит об удовлетворенности потребителей и доверии.



Культиватор «Паладин» зарывается на глубину 22 см за 30 секунд. ▼



◀ На фотографии мы постарались показать ещё одну отличительную черту вашего будущего друга. Это способ обработки. Дело в том, что у Паладина одна ручка выведена в сторону таким образом, что при работе вы идёте рядом и не топчите обработанную почву. Это особенно важно, когда мало времени, потому что после рыхления другими культиваторами приходится повторно обрабатывать затоптанный участок. Кстати ручка регулируется и может быть приспособлена как для правой руки, так и для левой.



▲ Неоценимую помощь Паладин окажет людям, работающим в ландшафтной индустрии.

Он очень мобилен и без труда поместится в вашем автомобиле, сэкономит массу времени и денег, доставит настоящее удовольствие от быстро и качественно сделанной работы.



ВНИМАНИЕ В 2007 ГОДУ МЫ ОТКРЫВАЕМ ПРЕДСТАВИТЕЛЬСТВА В РЕГИОНАХ РОССИИ:

г. Санкт-Петербург, телефон: (812) 379-36-00, 8-901-307-37-27

г. Воронеж, ул. Кольцовская, д. 52, Центр «Сияние», телефон: (4732) 54-93-62

г. Новосибирск, ул. Селезнева, д. 46, ДК «Строитель», офис 201, телефон: (383) 278-33-05

г. Нижний Новгород, пр-т Кирова, д. 8, центр «Сияние», тел.: (8312) 151-169

г. Хабаровск, ул. Некрасова, 55, центр «Родник Здоровья», тел.: (4212) 31-77-61, 73-87-16

Цена – 14900 руб. – Гарантия – 2 года – Доставка по Москве БЕСПЛАТНАЯ!!!

Телефон для справок в Москве: (495) 225-96-36, www.elitegarden.ru

Москва, ВВЦ, павильон 70, 1 этаж, офис «Сияние»
время работы: с 10:00 до 19:00, ежедневно



Договоренности

В детстве папа много раз говорил мне, как важно соблюдать договоренности. Ведь именно это помогает строить взаимоотношения между людьми! Сам он следовал этому правилу неукоснительно и учил тому же меня и моего брата. Но сейчас, вспоминая детство, я в который раз убеждаюсь, что в нашей семье помимо воспитания и обучения присутствовала еще и большая родительская любовь.

...Дорога в детский сад из военного городка, где жила наша семья, была длинная, поэтому у нас с папой была договоренность: он несет меня на руках полпути, до первого перекрестка... А я должна была ему напоминать о том, что мы добрались до условленного места, и дальше мне предстояло идти самой. Но каждый раз, когда мы доходили до перекрестка, я молчала. Поразительно, но всегда молчал и он, и каждый раз я радовалась, что он забыл о нашем договоре...

И лишь спустя годы, сама уже став матерью, я поняла, что наша договоренность существовала для того, чтобы я смогла ощутить нечто большее – любовь, родительскую любовь, любовь отца к дочери. Я понимаю: он ничего не забывал, а его молчание и было настоящей любовью. Любовью было и то, когда он смотрел мне в глаза и говорил: «Наташа, я несу тебя на руках только до первого перекрестка...»

С уважением,
Наталия Шишова



РЯБЧИКИ, КОТОРЫЕ НЕ ЛЕТАЮТ

Крапчатый узор цветка некоторых видов *Fritillaria* напоминает окраску перьев рябчика. Может быть, поэтому за растением закрепилось такое «птичье» название. **Стр. 4**



В СОЮЗЕ С ВОДОЙ

Для этой композиции были выбраны растения, обладающие эффектными внешними данными и способные произрастать рядом с водой. **Стр. 18**



ЦВЕТНИК ДЛЯ ТЕЛЬЦА

Представителям этого знака Зодиака природа подарила «зеленый палец», поэтому, что бы они ни посадили, все прекрасно растет и цветет. **Стр. 4**



ИГРА В ЦВЕТОВОДА

Пусть эта увлекательная игра поможет вашим детям научиться к труду и проявить творческие способности. Самое главное, что результат будет виден всем, а юные цвето-



ды, несомненно, окажутся в центре внимания, что придаст им вдохновение и стимул для создания новых цветников. **Стр. 13**



СОДЕРЖАНИЕ

Цветущие в тени	9
Цветочный калейдоскоп	10
Водные растения	20
Советы садовника	23
Первые цветники	28
Целебная кулинария	30
Калужница	32
Изыскное обличье и тонкий аромат	33
Купальница	36
Конкурс	37
На солнечной лужайке	38
Садовый центр	40



1



4



2

Согласно преданию, в незапамятные времена в одной из стран Востока правил владыка, чрезвычайно искусственный в шахматной игре. Переиграв всех, с кем садился за доску, он объявил, что человек, который поставит ему мат, получит в награду шкатулку, доверху набитую золотыми монетами. И вот однажды во дворец явился бедно одетый странник, который вызвался сыграть с владыкой. Тот изумился неслыханной дерзости, но снизошел до игры и, к своему глубокому огорчению, вскоре проиграл. «Говори, кто научил тебя шахматам, или я велю бросить тебя в темницу!» – закричал он страннику, забыв об обещанном вознаграждении. Усмехнулся странник, опустил голову и растаял в воздухе. А на месте, где он сидел, вырос рябчик – изящное растение с поникающими колокольчатыми цветками в мелких пятнышках, как будто расчерченными в шахматную клетку.



3



5

Андрей Лысиков, кандидат биологических наук
ФОТО Константина Александрова

Рябчики, которые не летают



6



7



8

Научное название роду Рябчик (*Fritillaria*) дано неслучайно. Слово 'fritillus' переводится с латыни как «шахматная доска». Не только широко известный рябчик шахматный, но и многие другие виды — например, коричневатопурпурный р. шахматовидный, р. желтый, фиолетовый р. Максимовича или шоколадно-коричневый р. широколистный — несут на своих цветках рисунок шахматного поля. Рябой, крапчатый узор цветка у некоторых видов напоминает окраску перьев рябчика — небольшого пернатого обитателя лесов Евразии. Не исключено, что именно поэтому на Руси за растением закрепилось такое «птичье» название.

В Европе рябчики начали вводить в садовую культуру, как полагают, во времена Ренессанса. В некоторых странах их луковицы не только высаживали в цветниках, но и применяли в качестве лекарственного средства от болезней желудка и суставов, от нервных расстройств, а также использовали в пищу.

Видовое разнообразие

Рябчики — многолетние луковичные растения, принадлежащие к обширному семейству Лилейные. Ботаники насчитыва-

ют от 100 до почти 200 видов рябчика, подразделяемых обычно на 6 систематически различающихся групп. Виды этого растения распространены в зоне умеренного климата Евразии и Северной Америки. В природе они могут занимать разные экологические ниши, поскольку растут в горах, лесах, степях и на лугах, в условиях разных вертикальных зон, температуры, влажности и освещения.

Как и другие эфемероиды, рябчики вегетируют всего несколько весенних месяцев. Летом надземная часть растений увядает, и они сохраняются в почве в виде замещающих луковиц. Размеры луковиц значительно отличаются друг от друга в зависимости от вида: от 1 см у наименее рослых — таких как р. курдский, р. широколистный, р. Михайловского, высота цветоносов у которых не превышает 20 см, до 15 см у видов с длиной цветоносов 100–120 см (р. императорский, р. Эдуарда). По форме луковицы обычно округлые или уплощенные, они лишены плотной покровной чешуи, поэтому длительное пребывание в сухом субстрате или на воздухе сказывается на них неблагоприятно. Они издают довольно резкий запах, который, как считается, отпугивает кротов.

MirKnig.Com

1. Р. шахматовидный
2. Р. Максимовича
3. Р. императорский 'Garland Star'
4. Р. шахматный 'Alba'
5. Р. шахматный
6. Р. желтый
7. Р. персидский
8. Р. Ольги
9. Р. широколистный



9



10



11

Листья рябчиков имеют характерную для представителей семейства лилейные ланцетную или линейную форму, их расположение на стеблях обычно — очередное или мутовчатое. Верхние листья могут быть очень узкими, похожими на усики, как у р. русского или р. уссурийского, что помогает растениям тянуться в густом травостое вверх, к свету.

Колокольчатые, поникающие цветки рябчиков образуются в верхней части прямостоячих стеблей. Они состоят из 6 долей околоцветника, расположены поодиночке или собраны в рыхлые кистевидные или зонтиковидные соцветия, состоящие из 2—15, а иногда и 30—40 цветков, как, например, у р. персидского. Цветут рябчики в середине — конце весны в течение 10—25 дней. У некоторых видов — например, у р. камчатского, р. понтийского и р. бледноцветкового — отмечается более позднее цветение — в начале лета. Сроки цветения, однако, зависят от времени установления теплой погоды. Надо полагать, что в этом году рябчики зацветут гораздо раньше обычного.

Семена растений в условиях средней полосы России созревают обычно в конце июня — начале июля. Они довольно крупные, плоские, светло-бурого или желтого цвета, находятся в округлой шестигранной коробочке. Учитывая то, что они быстро теряют всхожесть, высевать их целесообразно сразу после созревания.

Рябчики, за некоторым исключением, не производят с первого взгляда особенно броского впечатления, однако тот, кто сумел их оценить, проникается изяществом и изысканной красотой этих растений. Цветки у них довольно крупные, от 2—3 до 6—7 см, обычно окрашены в естественные разнообразные тона: зеленоватые, желтые, коричневые, кирпично-красные, иногда белые. На околоцветниках некоторых видов рябчика можно заметить не только шахматный, но также пятнистый или мелкокрапчатый рисунок и отчетливое цветное жилкование. Края лепестков могут быть иной окраски или

- 10. Р. Михайловского
- 11. Р. понтийский
- 12. Р. бледноцветковый
- 13. Р. русский
- 14. Р. камчатский



MirKnig.Com



14

другого оттенка, нежели основной тон. В этом отношении очень привлекательны р. Михайловского (небольшие коричневато-пурпурные цветки с широкой желтой каймой по краю) и р. Ольги, образующий буровато-зеленые цветки с красноватыми пятнами и каймой.

Наиболее часто в наших садах можно встретить р. императорский, один из самых эффектных представителей рода. Его вытянутые цветоносы увенчаны пучком листьев и настоящей короной из крупных, ярких цветков красной (сорт 'Rubra'), золотисто-желтой ('Lutea') или оранжевой ('Garland Star') окраски. Выведены также вариегатные сорта с желтоватыми и белыми полосами на листьях.

Нередким обитателем садов является также невысокий светло-пурпурный р. шахматный, среди сортов которого

встречаются растения с зеленовато-белыми цветками — 'Alba', пурпурно-лиловыми — 'Saturnus' и нежно-розовыми — 'Ромопа'. Кроме того, в культуре можно встретить р. бледноцветковый с зеленовато-желтыми цветками и более высокорослый р. персидский с кистями темных, фиолетово-пурпурных цветков. Особо «продвинутые» садоводы иногда выращивают также р. кавказский, р. камчатский и р. Михайловского, а что касается многих других видов, то их можно обнаружить только в коллекциях.

Агротехника выращивания

Поскольку природные местообитания рябчиков могут существенно отличаться по своим экологическим параметрам, практически невозможно создать такие условия, которые идеально подходили бы для каждого из множества видов.



15

16

15. Р. императорский 'Lutea'

16. Р. кавказский



Однако для большинства видов наиболее подходящими являются достаточно светлые или слегка затененные места на участке, обязательно свободные от застойного переувлажнения. Растут рябчики на разных почвах, но предпочитают плодородные, хорошо проницаемые, структурированные и достаточно влагоемкие, что обеспечивается высоким содержанием в почве органического вещества. Положительно реагируют на мульчирование почвы перегноем, перепревшим компостом или хорошо разложившимся торфом.

Луковицы рябчиков сажают в почву на глубину, в 2–3 раза превышающую их размер, подсыпая под луковицу немного промытого речного песка. Делают это в самом начале осени, чтобы до прихода зимы они успели укорениться. На зиму для луковиц предпочтительно легкое укрытие, хотя в многоснежные зимы это необязательно. По мере окончания цветения верхнюю часть цветоноса обычно обрезают, чтобы не ослаблять растение. После отмирания надземной части луковицы большинства видов принято выкапывать и держать в течение 1–2 месяцев в теплом месте, не допуская их пересушки. Особенно это касается р. камчатского, р. уссурийского и других дальневосточных видов из влажных лесов. Многие виды рябчика можно оставлять без пересадки в течение 2–3 лет, а иногда и более, однако после ежегодной пересадки они лучше цветут и меньше болеют.

Размножают рябчики и посевом семян вскоре после их сбора, луковицами-детками, а также делением чешуй замещающих луковиц.

Применение в дизайне сада

Рябчики незаменимы для создания привлекательных аспектов в весеннем саду, особенно на теневых его участках. Растения нескольких различающихся по габитусу видов, посаженные крупными моногруппами, создадут под сквозистым пологом деревьев атмосферу сказочного леса. Рябчики можно высадить вдоль дорожек, в совместной посадке с хохлатками, анемонами или мелколуковичными культурами, такими как мускари, хионодоксы, подснежники и пушкинии. Низкорослые виды – например, р. Михайловского, р. понтийский или р. желтый – станут эффектным и «долгоиграющим» украшением каменистой горки. Посадки компактных групп из величественных р. императорского или р. Эдуарда можно с успехом использовать в оформлении берегов водоема или же просто разместить на лужайке. Рябчики – вместе с другими эфемероидами – высаживают в миксбордерах в сочетании со стелющимися хвойными растениями, куртинами бруннеры, бадана или хосты. Кроме того, их используют для выгонки и в контейнерной культуре.



Цветущие в тени

Вся прелесть этой композиции для разреженной тени состоит в том, что она эффектна в течение всего сезона, но особенно хороша весной, во время цветения ландышей различных сортов и примул. В дальнейшем ее декоративность будут поддерживать крупные резные листья роджерсии и пельтифиллума, а также изящная листва купены.



1. Ландыш майский – *Convallaria majalis*.
2. Ландыш майский – *Convallaria majalis* f. *rosea*.
3. Ландыш майский – *Convallaria majalis* 'Flore Pleno'.
4. Ландыш майский – *Convallaria majalis* 'Variegata'.
5. Пельтифиллум щитовидный – *Peltiphyllum peltatum*.
6. Туя западная – *Thuja occidentalis* 'Danica'.
7. Роджерсия конскокаштановидная – *Rodgersia aesculifolia*.
8. Зигаденус изящный – *Zigadenus elegans*.
9. Купена многоцветковая – *Polygonatum multiflorum*.
10. Примула обыкновенная (сорта) – *Primula vulgaris*.

Дизайн композиции Анастасии Семенович

Цветочный калейдоскоп



Зонник клубненосный (*Phlomis tuberosa*)

Многолетнее травянистое растение высотой до 150 см. Корни длинные, с крупными клубневидными утолщениями. Стебель простой или ветвистый, голый, четырехгранный. Листья — от широкотреугольных до треугольно-ланцетных, нижние на черешках, верхние — почти сидячие, крупногородчатые по краю. Цветки двугубые, беловато-розовые или лиловые. Соцветие длинное, мутовчатое. Цветет зонник в июне — августе.

Растение неприхотливо, одинаково хорошо себя чувствует как на солнце, так и в полутени. Лучше развивается на хорошо дренированной песчаной почве. Засухоустойчиво, морозостойко. Размножается делением куста весной или семенами. Быстро разрастается, с легкостью подавляя сорняки, что делает его привлекательным для больших садов. Лояльное отношение зонника к засухе позволяет включать его в ассортимент для сухого сада. Наравне со злаками великолепно смотрится и после периода вегетации в засушенном состоянии, но для этого не следует обрезать цветоносы после цветения.

Колокольчик широколистный

(*Campanula latifolia* 'Alba')

Многолетнее декоративное травянистое растение высотой 80–120 см. Стебли прямые, голые или слабо опушенные. Прикорневые листья крупные, на длинных черешках, с пильчатым краем; верхние — сидячие. Цветки крупные, воронковидные, белые, собраны в длинное редкое колосовидное соцветие. Цветет в июне — июле. Размножают семенами и черенками. Из-за толстого веретеновидного корня практически не размножается делением, так как приживаемость таких растений очень низкая. Достаточно неприхотлив, выдерживает полутень, но высокие и мощные растения можно вырастить только на солнце. Хорошо растет на обработанных, удобренных почвах с достаточным увлажнением. Не нуждается в укрытии на зиму.

Органично впишется в цветники природного стиля с такими растениями, как эхинацея, нивяники, календула, пупанка красильная.

Ваточник мясокрасный

(*Asclepias incarnata*)

Многолетнее травянистое сильнорослое растение с крепкими, ветвистыми, облиственными стеблями высотой до 100 см. Листья крупные удлинённые или широколанцетные, волосистые. Цветки достаточно крупные, розовые или розово-пурпурные, собраны в зонтиковидные соцветия. Цветет в июле — августе. Цветки имеют запах ванили, усиливающийся в сырую безветренную погоду.

Ваточник предпочитает солнечное или слегка затененное место и влажную окультуренную почву. Достаточно морозостоек, но на зиму лучше обрезать растение до 5–6 см от уровня почвы и укрывать лапником. Размножается делением кустов весной и ранней осенью. Расстояние между растениями при посадке — около 0,5 м. Хорошо смотрится рядом с лихнисом, гладиолусами и высокорослыми злаками.



Воронец белый

(*Aclaea alba*)

Короткокорневищный травянистый многолетник высотой более 100 см. Стебель прямостоячий, гладкий или слабо опушенный. Листья триждыперистосложные. Цветки очень мелкие, невзрачные, беловатые или желтоватые, собраны в длинные кисти. Цветет в мае — июне. Растение ценится в основном из-за своих плодов — красивых белых ягод на красноватых плодоножках. Воронец теневынослив, прекрасно чувствует себя под пологом деревьев и кустарников. Почвы любит влажные, хорошо удобренные. Воронец морозоустойчив, зимует без укрытия. Размножается делением куста весной и семенами, которые высевают под зиму. Нередко размножается самосевом. Все части растения ядовиты!

В саду его выращивают в тени, в компании с аквилегиями, хостами и папоротниками.

Феоптерис связывающий

(*Phegopteris connectilis*)

Небольшой многолетний папоротник высотой до 25 см с длинным тонким ползучим корневищем. Листья серовато-зеленые, на зиму отмирают. Листовые пластинки треугольные, глубокораздельные, нижняя пара сегментов отклонена книзу, что является определяющим для данного вида признаком.

Растение очень теневыносливо и зимостойко. Предпочитает рыхлые, плодородные, влажные почвы. Размножается вегетативно и спорами, часто дает самосев. Очень быстро разрастается, образуя большие ажурные куртины. Великолепно смотрится ранней весной в полутени лесной части сада рядом с ветреницами. Рекомендуется использовать в качестве почвопокровного растения.



Аистник дубровниковидный

(*Erodium chamaedryoides*)

Этот миниатюрный многолетник красиво стелется по каменистым склонам и горкам сада. Он совершенно не похож на встречающийся в средней полосе России а. цикutowый, разве что розовые цветки напоминают об их родстве. Высота кустика едва достигает 5–7 см, а в момент цветения — 10–12 см. Небольшие овальные зеленые листья, напоминающие дубовые, сидят на красноватых стеблях и привлекательны в течение всего сезона. Розовые или белые цветки с пурпурными прожилками на лепестках появляются в июне. Цветет в течение месяца.

Аистник зимостоек и неприхотлив, но для лучшего развития требует хорошо дренированной почвы и солнечного местоположения. Совершенно не выносит замокания корневой системы. Размножают весной делением кустика, но можно это делать и семенами, которые высевают под зиму.

Растение имеет садовые сорта, отличающиеся окраской цветков. Высаживают аистник рядом с низкорослыми хвойными растениями, барбарисами и бересклетами. Хорошо смотрится в компании с овсяницей сизой и кощачьей лапкой.

Очиток видный

(*Sedum spectabile* 'Purple Emperor')

Многолетнее травянистое растение с отмирающей на зиму надземной частью. Высота толстых, крепких пурпурно-зеленоватых (в верхней части сизоватых) стеблей — 30–40 см. Листья темно-пурпурные, мясистые, супротивные, длиной 5–7 см. Соцветие щитковидное, цветки на коротких цветоножках, красно-пурпурные с розоватыми в середине лепестками. Цветет в августе — октябре. Легко размножается делением корневища, черенками. Поставленные в воду цветоносы также быстро дают корни. Очиток требователен к солнечному местоположению, а также воздухо- и влагопроницаемой почве. Зимостоек.

Красивые, словно восковые, темные листья придают растению декоративный вид в течение всего сезона, поэтому его часто можно видеть в парадных цветниках на первом плане или в каменистых горках возле зоны отдыха.





Приятно осознавать, что дети разделяют вашу страсть к созданию семейного сада, и считать их единомышленниками, продолжателями начатого вами дела. Это, безусловно, сплачивает семью, создает в ней нормальную атмосферу и взаимопонимание. Согласитесь, эти общепризнанные ценности весьма актуальны на сегодняшний день.

Мы надеемся, что эта статья поможет вам приобщить своих детей к творчеству и посильной работе в саду, а самое главное — поможет привить любовь к цветам.

ИГРА В ЦВЕТОВОДА

Елена Удалова,
ландшафтный дизайнер
компании HELEN GARDEN

Нестандартный подход

Когда наступает лето, усидеть дома нашим детям становится невозможно. Целый день они на улице или в саду! Во что же они играют? Лето — время веселых и подвижных игр, и, скажем, рисование или вышивка становятся забыты до осени. А если попробовать совместить подвижные игры на свежем воздухе и творчество? И здесь нам на помощь приходит сад. Да, именно он становится источником для новых занятий. Сад — это просто кладезь идей для творческих игр. И самая увлекательная из них — создание цветников.

Конечно, это любимая игра многих мам, но вы представляете, как прекрасно играть в нее вместе со своей дочкой или сыном?! И не думайте, что мальчишкам эта игра не понравится — они рисуют не хуже девочек, и не зря же они становятся прекрасными модельерами и стилистами.



А чтобы игра удалась, нужно все правильно подготовить.



Пишем список

Игра в цветовода — это игра на все лето, поэтому для нее понадобится целый ряд вещей, о которых стоит позаботиться заранее.

Во-первых, следует выбрать специальное место для детского цветника. Чем красивее и удобнее оно будет, тем эффективнее получится результат. Оно обязательно должно понравиться вашему маленькому дизайнеру, поэтому лучше всего вместе с ним прогуляться по саду и подобрать подходящий уголок. Самое удачное место — у детской площадки: здесь дети чувствуют себя хозяевами, это их мир, а учиться





украшать мир вокруг себя — самое прекрасное занятие. Если найти свободное место не удастся, можно воспользоваться большим цветочным контейнером или использовать площадь, которую обычно занимают однолетники.

Во-вторых, предстоит поездка в садовый центр. Постарайтесь перед этим обсудить «проект» цветника. Выясните, каким цветам отдается предпочтение и почему. Что больше привлекает — жать цветочную рассаду или сеять семена? Заметим, что посадка рассады — это дело для детей постарше; но ожидание всходов — этап захватывающий, и не стоит от него отказываться.

Перед поездкой в садовый центр необходимо составить список покупок, но он не должен быть слишком длинным. Включите в него наиболее интересные ребенку предметы — например, красочную детскую лейку или лопатку с яркой ручкой. Это должны быть его личные садовые инструменты. И даже если все необходимое у вас уже есть, купите их ему специально. Главное — выбрать инструменты легкие, но прочные, ведь игрушечными совочками и лопаточками работать не слишком удобно, к тому же они могут сломаться. Обязательно понадобятся лопатка, тляпка для

рыхления (лучше на короткой ручке), ведро и лейка.

Затем покупаем рассаду и пакетированный грунт или семена.

Растения-фавориты

Какие же растения лучше всего подойдут для игры в цветовода? Создавать цветник, конечно, лучше всего из однолетников, ведь они не заставят себя долго ждать, так как быстро и дружно всходят, а это немаловажно. К тому же они зацветают в первый год после посадки и долго не теряют своей декоративности.

Здесь важно, чтобы семена растений были не слишком мелкие (ребенку их будет



удобнее держать в руке) или такие, которые можно сеять прямо из пакетика. Бархатцы отклоненные и б. тонколистный, календула лекарственная, подсолнечник однолетний, душистый горошек, фасоль огненно-красная, настурция большая — все эти растения идеальны для выращивания из семян. Дети постарше справятся с посевом петунии гибридной, фиалки рогатой, эшшольции и космеи. Их семена хоть и мелкие, но их можно сеять из пакетика или из лоточка.

Использование рассады значительно расширяет ассортимент растений. Качественная рассада хорошо приживается и быстро набирает декоративность. В этом случае не приходится задумываться о размерах семян и их всхожести, достаточно приобретать рассаду в контейнерах, следить за поливом — и успех обеспечен. Бальзамин Уоллера, агератум Хоустона, кохия вечнозеленая, целозия перистая, цинерария приморская, бегония вечноцветущая, колеусы, незабудка садовая, вербена гибридная, немезия зобовидная, флокс Друммонда, рудбекия блестящая, шалфей сверкающий, маргаритка гибридная, пеларгония зональная, лобелия, левкоя, львиный зев, анютины глазки — рассада этих цветов прекрасно подходит для высадки в детском цветнике.

Некоторые многолетники, такие как люпин гибридный, колокольчик персиколистный и к. карпатский, гвоздика травянка и г. песчаная, лихнис халцедонский, манжетка мягкая, гравилат чилийский, дельфиниум гибридный, зацветают на второй год после посева, и их рассадой можно воспользоваться при создании более сложного цветника.

Посадка луковичек и клубеньков обязательно понравится детям. Цветущие весной нарциссы и тюльпаны, летнецветущие луки (л. Моля, л. Островского) и клубневые бегонии прекрасно дополняют цветник и будут радовать своим цветением все лето, а гладиолусы и георгины наполнят яркими красками осенний сад.

Безусловно, растения с яркими, крупными цветками очень нравятся детям. Но любят они и забавные растения с необычными по форме и окраске листьями, с причудливыми соцветиями. А если из листьев можно «сшить» наряд для куклы или сделать для нее одеяло, а из семян и цветков приготовить салат — значит, цветник удался по всем показателям.

Когда речь заходит о детях, их безопасность, безусловно, стоит на первом месте.

Из этих соображений лучше отказаться от использования удобрений и опрыскиваний. Используйте готовый к применению грунт. Он уже имеет все необходимые для роста растений компоненты, и дополнительная подкормка им не потребуется. Пакетированный грунт чище, чем обычная садовая земля, так как проходит специальную обработку. Но если для вас этого недостаточно, то его можно дополнительно прокалить. Ну, а гусениц придется собирать в банку, и это — еще одно полезное занятие.



Инструменты не должны иметь острых краев, заусенцев и прочих повреждений, деревянные части должны быть тщательно отшлифованы.

Главное — с самого начала научить ребенка работать в садовых перчатках.

Их можно сшить из плотной, но мягкой ткани. Они защитят нежную кожу детских рук и послужат дополнительным средством гигиены, к тому же их можно украсить яркой вышивкой или аппликацией.

Дети очень любят плескаться в воде, поэтому полив своего цветника станет для них и важным делом, и забавой. Полив можно доверить даже малышам, нужно только сделать доступ к воде для них безопасным. Емкость с водой разумно приподнять над землей, чтобы ребенок не мог в нее свалиться, а слишком большие емкости лучше прикрыть крышкой и сделать в ней отверстие,



через которое можно зачерпнуть воду. Пусть вода нагреется на солнышке, и тогда полив будет вдвойне приятен.

Выбирая растения, нельзя забывать о том, что некоторые из них ядовиты, а значит — не подходят для детского цветника. В основном растения безопасны, если не пробовать их «на зуб», но есть такие, которые вызывают ожог или аллергию даже при контакте с кожей. Не следует сажать в детский цветник наперстянку гибридную, аконит клубочковый, ваточник клубневой,

молочай, табак душистый, многолетние маки, пасленовые и некоторые луковичные — например, безвременники. Вообще отдавать предпочтение стоит растениям проверенным (с точки зрения безопасности), а еще лучше — съедобным. Кстати, среди однолетников и двулетников ядовитых растений гораздо меньше, чем среди многолетников.

НЕМНОГО СЛАВЫ НЕ ПОВРЕДИТ

Кстати, когда вы начинаете игру в цветовода, попробуйте привлечь и детей, живущих по соседству. Объявите конкурс на лучший цветник, да еще в нескольких номинациях. Дух соревнования подогреет интерес к процессу и конечному результату. Расскажите о том, какие призы ожидают победителей. Фотографируйте все интересные события или просто этапы работы. А когда подойдет пора вручать призы, устройте детям настоящий праздник с пикником и детским шампанским.



Варя Госькова, 4 года

Такие события запоминаются на всю жизнь, они несут в себе сочетание положительных эмоций, чувства собственного достоинства и ощущения причастности к чему-то очень серьезному, взрослому. Эта игра — вклад в будущее ребенка, ведь, однажды почувствовав себя личностью и добившись результата, он или она сохраняют эти ощущения и будут пользоваться ими как мерилем правильности своих поступков.



Три варианта детских цветников вы найдете на стр. 28–29 нашего журнала.

Ветреный ЦВЕТОК

Ветреница (Anemone) — эффектный многолетник из семейства лютиковые. Название произошло от греческого слова 'anemos' — ветер, так как у многих видов ветрениц настолько нежные лепестки, что они колеблются, а иногда и опадают при малейшем дуновении ветерка. Обычно это — невысокие травянистые растения с корневищами или клубнями.

Для украшения сада подойдут такие виды, как в. дубравная, в. лесная, в. голубая, в. канадская, в. удинская, в. пучковая, или нарциссоцветковая. Все они весеннего срока цветения. В конце апреля — начале мая зацветает изящная в. дубравная. Цветет она очень обильно на протяжении 20 — 25 дней. Ветреница канадская цветет в мае около 30 дней. Для нее предпочтительнее сырые места. В конце мая — начале июня зацветают в. голубая, в. пучковая, в. лесная и в. удинская (в культуре малоизвестна, поэтому для любителей будет очень интересна).

Выбирая место для ветрениц, нужно руководствоваться особенностью происхождения их видов. Например, для тени подойдут в. дубравная и в. удинская — выходцы из широколиственных лесов, где царят полумрак и влажность. Поэтому их можно высаживать под деревьями и с северной стороны зданий. Растения светлых лесов и полян, такие как в. канадская и в. лесная, будут хорошо расти в полутени, а на солнечном месте прекрасно себя чувствует в. пучковая. Прежде чем посадить ветреницу,



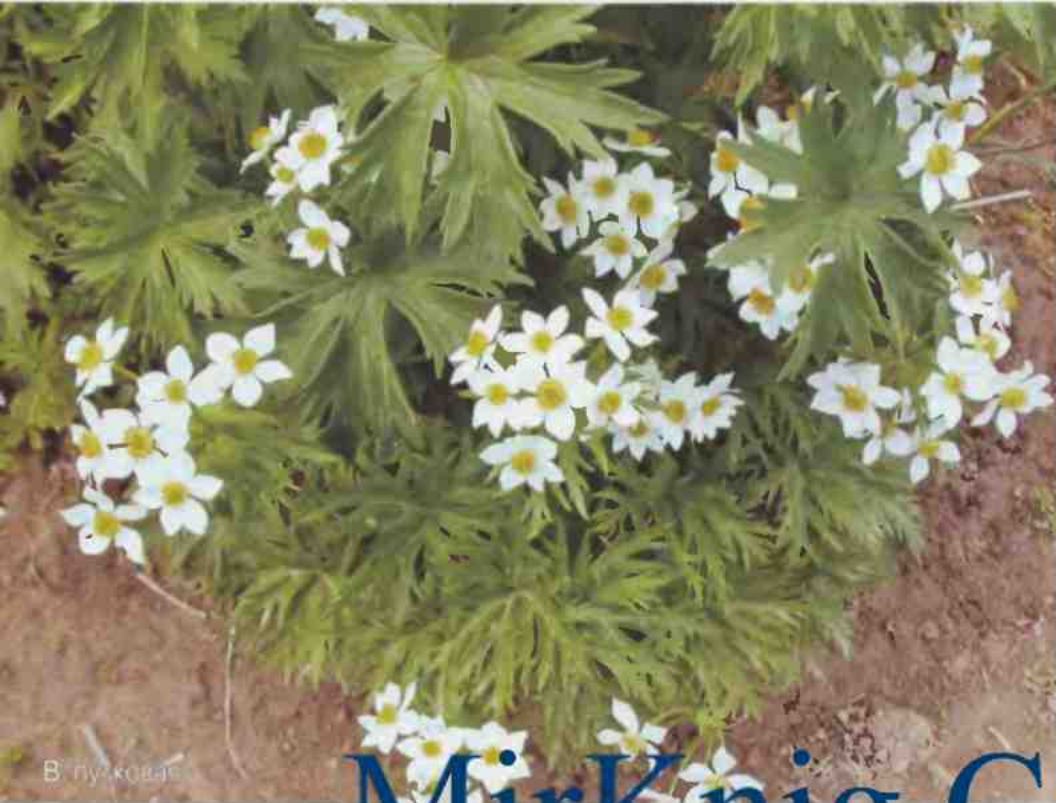
В. лесная 'Flore Pleno'



В. голубая



В. лесная



В. луговая



В. канадская

MirKnig.Com



В. дубравная

заботьтесь о хорошем дренаже, так как она плохо переносит застойное увлажнение. Ей нужна умеренно влажная почва, и в незасушливые годы она не нуждается в поливе.

Для нормального роста ветреницы нуждаются в рыхлых, плодородных почвах. И лишь в. лесная

может нормально расти и цвести на бедных песчаных почвах. Ветреница канадская и в. лесная более требовательны к структуре почвы, чем остальные. Они предпочитают легкие песчаные или торфянистые почвы без застойного увлажнения.

Посадив растения, обязательно мульчируйте почву, лучше всего — лиственной древесиной: яблони, клена или липы, а при отсутствии таковой — перегноем или рыхлым торфом. Осенью накройте лежалым навозом или травяным компостом.

Размножают ветреницы семенами, делением куста, частями корневищ и клубнями. Корневища высаживают осенью на глубину 3–5 см. Делить растения лучше всего в середине лета, до потери листвы, или весной — до и во время цветения. При размножении семенами цветение наступает на второй-третий год. Посев производят сразу после сбора семян или под зиму в ящики. Поскольку сеянцы не переносят пересадки и пикировки, лучше всего проводить разреженные посевы или осуществлять прореживание загущенных.

Ветреницы прекрасны в срезке, причем особенно хороши растения с белыми цветками. Используют их и для посадки в миксбордерах, группах и альпинариях. При этом следует учитывать, что весеннецветущие ветреницы — эфемероиды, они рано отцветают и заканчивают свое развитие уже в середине лета. Поэтому их надо обязательно высаживать рядом с растениями, которые закроют их пожухлую листву.

В союзе с водой

Для этой композиции была выбрана сиренево-бордовая гамма, которую создают красивоцветущие и декоративно-лиственные многолетники. К тому же растения подбирались с учетом их стабильной декоративности и возможности произрастания у воды.

Исходя из этого критерия и были выбраны такие замечательные растения, как **ирис сибирский** и **гейхера гибридная 'Plum Pudding'**, которая прекрасно сочетается с **геранью гималайской 'Plenum'** и лиловыми цветками **лилейника 'Mackbeth'**. А роскошные листья **хосты Зибольда 'Frances Williams'** делают эту композицию более объемной и завершенной.



1. Хоста Зибольда – *Hosta sieboldiana* 'Frances Williams'.
2. Астильба Арендса – *Astilbe x arendsii* 'Granat'.
3. Ирис сибирский – *Iris sibirica* 'Ruffled Velvet'.
4. Герань гималайская – *Geranium himalayense* 'Plenum'.
5. Лилейник гибридный – *Hemerocallis x hybrida* 'Mackbeth'.
6. Гейхера гибридная – *Heuchera x hybrida* 'Plum Pudding'.
7. Вероника колосковая – *Veronica spicata*.
8. Вербейник монетчатый – *Lysimachia nummularia* 'Aurea'.
9. Аквилегия гибридная – *Aquilegia x hybrida*.



Астильба Арендса
'Granat'



Герань гималайская
'Plenum'



Гейхера гибридная
'Plum Pudding'



Хоста Зибольда
'Frances Williams'

ЗАО «Ландшафтный центр «НАЯ»

Декоративные многолетники

Тел.: +7 (495) 977-80-55,

8-916-310-66-87,

8-916-218-16-77

E-mail: nayainfo@yandex.ru

www.naya.ru

Елена Колесникова, кандидат с.х. наук
Лаборатория селекции и семеноводства цветочных культур ВНИИССОП
ФОТО автора

ВОДНЫЕ РАСТЕНИЯ



Растения мелководной обитают на границе воды и суши. В зависимости от погодных условий они могут оказываться (и при этом отлично себя чувствовать) то в воде, то на берегу, на переувлажненной или даже просто сырой почве. Эта группа растений очень важна для жизнедеятельности водоемов и исключительно интересна для их декоративного оформления.



Аир тростниковый

(*Acorus calamus* 'Variegatus')

Образует негустые заросли высотой 60–70 см. Длинные мечевидные листья имеют широкие кремово-белые полосы по краям. В условиях Подмосковья соцветий практически не образует. Размножается кусочками корневищ в течение всего сезона вегетации. Эта декоративная форма аира неагрессивна по отношению к соседним растениям и светолюбива, но менее зимостойка, чем исходный вид. Может возделываться в контейнерах. Растения, высаженные в контейнер, необходимо на зиму опускать в более глубокое место. Рекомендуется для небольших прудиков как природного, так и регулярного стилей.



Аир тростниковый, или обыкновенный

(*Acorus calamus*)

Травянистое многолетнее растение высотой до 100 см, с ползучим корневищем, узкими длинными ярко-зелеными листьями, похожими на листья ириса болотного, и довольно невзрачными соцветиями-початками. Аир холодостоек, светолюбив, растет по берегам водоемов или на мелководье. Оптимальная глубина воды — 10–30 см, но может выносить погружение до 80 см. Размножается частями корневищ в течение всего сезона вегетации. Очень неприхотлив, не требует укрытия на зиму. Листья при растирании издают очень приятный запах. Рекомендуется для оформления крупных водоемов природного стиля.

Белокрыльник болотный

(*Calla palustris*)

Многолетнее травянистое растение с толстым ползучим корневищем, крупными сердцевидными листьями и зеленовато-желтыми соцветиями-початками, имеющими одностороннее белоснежное покрывало. Цветение продолжается с мая по июнь, в июле у растения созревают очень декоративные ярко-красные соплодия. Растет на мелководьях, глубиной до 15 см, либо на илистых или торфяных переувлажненных почвах; на солнце, в полутени и даже в тени. Белокрыльник холодостоек, размножается в течение всего сезона вегетации частями корневищ с корнями и точкой роста. Очень нетребователен, мало агрессивен. Рекомендуется для оформления прудов природного стиля.



Болотница свисающая

(*Eleocharis cernuus*)

Многолетник со светло-зелеными побегами длиной около 20 см, имеющими очень мелкие коричневатые колоски на вершине. Молодые побеги направлены вверх, но по мере старения они дугообразно наклоняются, свисая из кашпо. Размножается делением кустов весной или летом. Очень свето- и теплолюбива, в условиях Центральной России возделывается как комнатное или контейнерное растение. При возделывании в контейнерах нуждается в ежемесячной подкормке комплексными удобрениями. Может использоваться для оформления аквариумов и небольших водоемов регулярного стиля.



ЦВЕТНИКИ®

ПОДПИШИСЬ И ПОЛУЧИ
в ПОДАРОК

[укрепляющий]
[успокаивающий]

гель для душа
Herbina

СПЕШИ! ПОДАРОКОВ ВСЕГО 10!

Внимание! Реквизиты банка изменились. Просьба оплачивать подписку по квитанции нового образца!



КУПОН-ЗАЯВКА

Я подписываюсь на журнал **ЦВЕТНИКИ**
 ФИО
 Дата рождения
 индекс.....город.....
 улица..... ДОМ.....
 корп.....кв..... тел.....
 Копия квитанции об оплате от с отметкой банка прилагается



**ПЕРВЫЕ 10 ПОДПИСЧИКОВ
ПОЛУЧАТ В ПОДАРОК**

гель для душа
Herbina

Извещение

ИНН 7701306617, КПП 770101001, ЗАО "МЕДИАТЕСТ"
 р/сч № 40702810600001028501 в ОАО "ИМПЭКСБАНК", г. Москва
 к/сч №30101810400000000788
 по г. Москве БИК 044525788
 Плательщик (ФИО)
 Индекс, адрес
 Телефон
 Назначение платежа

журнал «Цветники»												статья	
■ - нет в наличии												Т.кв.	
2005	1	2	3	4	5	6	7	8	9	10	11	12	40 руб*
2006	1	2	3	4	5	6	7	8	9	10	11	12	40 руб*
2007	1	2	3	4	5	6	7	8	9	10	11	12	40 руб*

каталог «Все для сада»					статья
■ - нет в наличии					Т.кв.
2006	1	2	3	4	50 руб*
2007	1	2	3	4	50 руб*

*цены указаны с учетом НДС (18%) и действуют до 1 июня 2007 г.

Сумма Подпись плательщика

ЦВ. 5/2007

Кассир

Квитанция

ИНН 7701306617, КПП 770101001, ЗАО "МЕДИАТЕСТ"
 р/сч № 40702810600001028501 в ОАО "ИМПЭКСБАНК", г. Москва
 к/сч №30101810400000000788
 по г. Москве БИК 044525788
 Плательщик (ФИО)
 Индекс, адрес
 Телефон
 Назначение платежа

журнал «Цветники»												статья	
■ - нет в наличии												Т.кв.	
2005	1	2	3	4	5	6	7	8	9	10	11	12	40 руб*
2006	1	2	3	4	5	6	7	8	9	10	11	12	40 руб*
2007	1	2	3	4	5	6	7	8	9	10	11	12	40 руб*

каталог «Все для сада»					статья
■ - нет в наличии					Т.кв.
2006	1	2	3	4	50 руб*
2007	1	2	3	4	50 руб*

*цены указаны с учетом НДС (18%) и действуют до 1 июня 2007 г.

Сумма Подпись плательщика

ЦВ. 5/2007

Кассир

Чтобы оформить подписку, вам необходимо:

- заполнить купон-заявку и платежное поручение;
- перевести деньги на указанный расчетный счет в любом отделении Сбербанка;
- отправить заполненный купон-заявку и копию квитанции об оплате по адресу: 105005, Москва, Посланников пер., д. 5, стр. 2, отдел подписки; или по факсу.

Отдел подписки:

Тел./факс: +7(495) 258-51-41, доб. 127.

E-mail: podpiska@mediatest.com

Журналы высылаются заказной бандеролью.

- В стоимость подписки не включена комиссия Сбербанка.



Уважаемые читатели! Обязательно отмечайте галочкой выбранный вами вариант подписки.

Подписные индексы в каталогах: «МАП» 99660; «АРСМИ» 16416; «Роспечать» 82116; «Вся пресса» 82116.

Дорогие читатели! На ваш вопрос, где купить понравившийся журнал, отвечаем: наиболее полную подборку новых и ранее вышедших номеров вы сможете приобрести в следующих киосках:

Москва, Новинский бульвар, д. 22,
(левый вход с торца здания)
Выходные дни - суббота, воскресенье.

Москва, ВВЦ, павильон «Цветоводство» № 29,
киоск фирмы «Гриф».
Время работы: с 11.00 до 17.00, без выходных.
Тел.: (495) 544-83-50.

Москва, проспект Мира, д. 26, стр. 1,
главный вход в Ботанический сад МГУ (филиал).
Время работы: с 11.00 до 19.00, без выходных.
Тел.: (495) 544-83-50.

Санкт-Петербург, ст. м. «Чернышевская»,
ул. Потемкинская, д. 3, магазин «Цветочный рай».
Время работы: с 11.00 до 19.00, без выходных.
Тел.: (812) 272-82-62.

СОВЕТЫ САДОВНИКА

РЕКОМЕНДАЦИИ ● КОНСУЛЬТАЦИИ



РАБОТЫ В МАЕ:

- деление хост
- размножение флоксов черенкованием
- размножение лилий чешуйками луковиц
- посадка гладиолусов

САДОВНИК РЕКОМЕНДУЕТ



1

Хосты трогаются в рост позже других многолетников, поэтому размножают их обычно во второй декаде мая. Если вы решили кардинально омолодить вашу хосту, то выкапывайте куст целиком, старайтесь при этом не особенно сильно обрезать корневую систему. Большие старые кусты разрубают на части острой лопатой, а уже затем эти части делят острым садовым ножом на посадочные единицы с 3–5 почками и мочкой корней. При необходимости от хосты можно отделить часть, не выкапывая куста. Корни у нее поверхностные, поэтому отрезать землю нет необходимости – просто отрубите острой лопатой часть с краю куста, а образовавшуюся яму засыпьте плодородной почвой и полейте. При благоприятных условиях и надлежащем уходе хосты прекрасно растут на одном месте в течение многих лет.

2

Если флокс метельчатый, пятнистый или их гибриды сидят на одном месте более 4 лет, если они стали хуже цвести и начали болеть, то весной их можно обновить черенкованием. К середине мая у них уже появляются ростки. Срежьте часть этих ростков, но не более одной трети с куста. Идеальный черенок – это росток длиной 5–7 см с пяточкой (частью корневища).



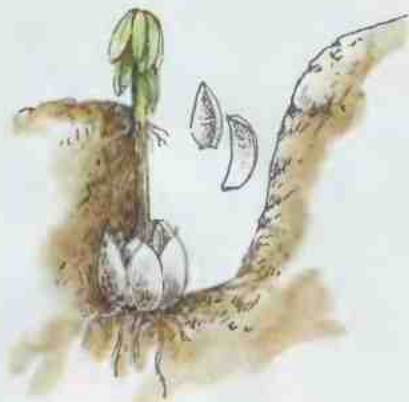
3

Для посадки черенков приготовьте парник или специальную грядку (оградите ее досками или шифером) с плодородной, легкой садовой почвой слоем не менее 20 см, сверху насыпьте чистый речной песок слоем 3–4 см. Черенки высадите во влажный песок через 5–6 см в ряду, немного наклонно, заглубите их на 1–1,5 см, расстояние между рядами – 8–10 см. Укройте рамами или пленкой на дугах, притените легкой тканью, поддерживайте температуру около 20 °С и высокую влажность. В солнечные дни постоянно поливайте и опрыскивайте до 6 раз в день или включайте туманообразующую установку. В такие дни немного приподнимайте рамы или пленку для проветривания и снижения температуры. Весной черенки окореняются быстро, и через 10–14 дней уже образуются корни. После появления молодых побегов постепенно в течение 12–14 дней приучите черенки к открытому воздуху, а затем высадите на грядку для подраживания.



4

Начало мая – лучшее время для размножения лилий чешуйками. Такой способ можно применять для большей части сортов Азиатских гибридов и для лилии королевской. Луковицы при этом можно не выкапывать. Когда появятся ростки, осторожно отгребите землю от стебля в сторону, освободите луковицу, стараясь не повредить корни. Затем отделите от основания луковицы несколько чешуек. Под донышко луковиц налейте примерно 0,5 л 0,1%-го раствора марганцовокислого калия и насыпьте чистого песка, а затем землю, которую отгребали.



5

Чешуйки должны быть здоровыми, белыми, без пятен. Тщательно промойте их, затем выдержите 20 минут в том же растворе марганцовокислого калия, просушите, обваляйте в толченом древесном угле, положите в чистый полиэтиленовый пакет, завяжите его, заполнив воздухом, и поместите в темное место, где держите примерно полтора месяца при комнатной температуре (+22–24 °С). Затем мешки желательнее поместить на месяц в более прохладное место, где температура не превышает +17–18 °С. До посадки в конце июля храните их в холодильнике при температуре +2–4 °С.

6

На чешуйках луковиц лилий образуются довольно большие луковички (по нескольку на каждой) с корнями. После холодного хранения (это будет после 20 июля) луковички отделите от чешуек и высадите в специально подготовленные гряды с поперечными бороздками, проведенными через 20 см. Расстояние между луковичками – 5–6 см, глубина их посадки – 2–2,5 см. Посадки замульчируйте торфом слоем 2 см и не забывайте их поливать. На зиму укройте их сухими листьями и лапником.

Луковички можно также высадить рядками через 10 см в ящики, которые потом установите в парник.



7

В первую декаду мая в прогретую почву высаживайте закаленную (приученную к воздуху и солнцу в течение 12–14 дней) рассаду холодостойких однолетников – душистого горошка, гвоздики Шабо, годеции, декоративной капусты, левкоя, лобелии, лобулярии, львиного зева, скабиозы и хризантем.

8

В третьей декаде мая высаживайте в цветники также закаленную рассаду относительно холодостойких однолетников – астры однолетней (каллистефус), вербены, гайлардии, кореопсиса, космоса, матрикарнии, нирембергии и рудбекии.



САДОВНИК РЕКОМЕНДУЕТ

9

В первую декаду мая высаживайте клубнелуковицы гладиолусов и высевайте клубнепочки (детку) на подращивание. На тяжелых почвах гладиолусы лучше высаживать на гряды шириной 1–1,2 м, высотой до 20 см. При посадке детки температура почвы на глубине 10 см должна быть не ниже 5 °С, для клубнелуковиц – не ниже 10 °С.

10

Крупные клубнелуковицы гладиолусов сажайте на глубину 8–10 см от донца, на легких почвах – до 12 см, на тяжелых – на 6–8 см. Клубнелуковицы второго и третьего разборов высаживайте на глубину 4–6 см, клубнепочки – на 2–4 см. Удобно высаживать гладиолусы рядками попеременно с расстоянием между рядками 20–25 см, между растениями – 10 см для мелкоцветковых сортов и мелких клубнелуковиц, до 20 см – для более крупноцветковых сортов и крупных клубнелуковиц, 3–5 см – для клубнепочек. На дно бороздки подсыпьте чистый речной песок слоем 2 см. Посадки гладиолусов замульчируйте, слой мульчи – 3 см. Особенно важно это на тяжелых глинистых или очень легких песчаных почвах.



11

При отсутствии дождей посеы клубнепочек регулярно поливайте. В фазе отрастания первого листа клубнелуковицы и детку подкормите аммиачной селитрой, из расчета соответственно 10 г и 5 г на ведро воды для обработки 1 кв. м.





Весна...



Лето...



Осень...

Зима...



*Окружаем дома
частью природы*



И снова Весна...

ЗЕЛЕНСТРОИ  **ГРУПП** **ЭЛИТНЫЕ ЛАНДШАФТЫ**

- 14 успешных лет в индустрии ландшафтного дизайна и капитального строительства
- Ландшафтная архитектура любой сложности и стиля
- Проект, реализация, гарантии 3 года, обслуживание
- Продажа рулонных газонов Queen's Grass
- Собственный питомник декоративно-хвойных растений
- Курсы профессиональных садовников
- Программа кредитования до 5 лет

Москва, пер. Красина д.16 • тел.: (495) 980-99-15 • www.zelenstroy.ru

Первые Цветники



Такие милые цветнички, несомненно, внесут разнообразие в дизайн сада. Кроме того, они могут стать семейной гордостью, так как выполнены вашими детьми, и у вас будет лишний повод похвалить ребенка, стимулируя его самостоятельность и творчество.

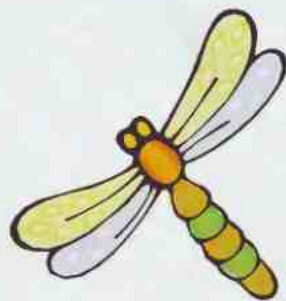
И кто знает, может быть, детское увлечение в дальнейшем перерастет в профессиональный интерес, и ваш ребенок будет известным ландшафтным дизайнером?! В любом случае привитые с детства трудовые навыки помогут вашим детям в будущем, кем бы они ни стали.



1. Лобелия эринус — *Lobelia erinus*.
2. Петунья гибридная (сорта) — *Petunia x hybrida*.
3. Бегония вечноцветущая — *Begonia x semperflorens*.
4. Бальзамин Уоллера (сорта) — *Impatiens walleriana*.
5. Агератум Хоустона — *Ageratum houstonianum*.
6. Кохия венечная — *Kochia scoparia*.



- 1. Бархатцы прямостоячие — *Tagetes erecta*.
- 2. Петуния гибридная (сорта) — *Petunia x hybrida*.
- 3. Бегония вечноцветущая — *Begonia x semperflorens*.
- 4. Агератум Хоустона (сорта) — *Ageratum houstonianum*.



- 1. Подсолнечник однолетний (сорта) — *Helianthus annuus*.
- 2. Колеус Блюме — *Coleus blumei*.
- 3. Настурция большая (сорта) — *Tropaeolum majus*.
- 4. Бархатцы отклоненные — *Tagetes patula*.
- 5. Календула лекарственная — *Calendula officinalis*.

Дизайн цветников Елены Удаловой, компания HELEN GARDEN

Кристина Луферова,
творческая группа «ВитЛуф»

ЦЕЛЕБНАЯ



Напиток с мятой и душицей

Вскипятить воду, залить кипятком мяту с душицей, накрыть крышкой, дать настояться не менее 15 минут, добавить сахар, охладить. Процедить, смешать с соком. Подавать охлажденным.

<i>Мята сухая или свежая</i>	<i>0,5 стакана</i>
<i>Душица сухая или свежая</i>	<i>0,5 стакана</i>
<i>Сок яблочный, облепиховый или виноградный</i>	<i>2 л</i>
<i>Сахар</i>	<i>1,5–2 стакана</i>
<i>Вода</i>	<i>1 л</i>



MirKnig.Com



Напиток из гречихи сахалинской

Очищенные стебли гречихи отварить в воде до мягкости, накрыть крышкой, дать настояться не менее 15 минут, добавить сахар, ванильный сахар, охладить. Смешать с соком.



<i>Гречиха сахалинская (молодые побеги)</i>	<i>0,8–1 кг</i>
<i>Сок фруктовый некислый (клубника, груша)</i>	<i>1 л</i>
<i>Сахар</i>	<i>1 стакан</i>
<i>Ванильный сахар</i>	<i>0,25 пакетика</i>
<i>Вода</i>	<i>1 л</i>



КУЛИНАРИЯ

Оладьи из топинамбура

Клубни топинамбура почистить, натереть на крупной терке, лучше — прямо в кефир или кислое молоко, чтобы не темнели. Замесить жидкое тесто и жарить оладьи, как обычно. Подавать со сметаной или вареньем, хорошо — с холодным молоком.

Клубни топинамбура	300 г
Кефир или кислое молоко	1 стакан
Яйцо	1 шт.
Мука	1 стакан
Соль, сода	1/4 ч. л.



Блинчики с травами

Замесить простое жидкое тесто для блинчиков, добавить листочки мяты или мелиссы (предварительно мелко их порезав), цветки душицы или других пряных трав (чем разнообразнее, тем лучше). Выпекать на сковороде, как обычные блинчики. При выпечке находящиеся внутри теста цветки и травы начнут не только издавать приятный аромат, но и расправятся, и у вас получатся ароматные блинчики с узорами. Подавать со сметаной, вареньем, муссом.

Молоко (кефир или вода)	0,5 л
Мука	250 г
Яйцо	1 шт.
Сахар	1 ст. л.
Соль	0,5 ч. л.
Разрыхлитель	1/4 ч. л.
Листья и цветки пряных трав	1 стакан

КАЛУЖНИЦА

Как-то, подойдя в конце апреля к лесной речке, я вдруг увидел прямо в воде растение, цветущее крупными желтыми цветками. Место было солнечное, и цветки выглядели очень яркими — они буквально горели. Эгих растений вокруг было много, и часть из них росла не в воде, а на топких берегах речки. Возвращаясь домой, я с удивлением обнаружил, что и в конце нашей улицы, у самого леса, росли они же. Только место это было более тенистым, и растения — гораздо мельче, чем увиденные мною в лесу. Я начал интересоваться, что же это такое. Оказалось, калужница. В словаре Даля слово «калуга» означает топь или болото, а от него произошло название растения — калужница. Другое русское название — «желтоголовник» — дано ему за яркие желтые цветки. В общем, оказалось, что это красивое и неприхотливое растение — для сырых мест.

Год спустя, проходя по Рижскому рынку, я вдруг увидел что-то совершенно необычное: в банке с водой стоял огромный желтый, махровый цветок, имеющий лист, как у обычной калужницы. Это оказалась ее махровая форма, и стоила она безумно дорого, да еще и продавали ее по предварительной записи. Но цветок был настолько хорош, что я не удержался и приобрел его.

На следующую весну в моем саду махровая калужница раскрыла первые

цветки. Их было всего несколько штук, но на их фоне непритязательные цветки природного вида просто «отдыхали». А когда через пару лет растение набрало силу, все увидевшие его просто ахнули. В пик цветения растение достигало 0,5 м в диаметре и несло десятки цветков. В дальнейшем я выяснил, что кроме желтой махровой формы существует и белоцветковый сорт 'Alba', а в Китае встречаются сорта калужницы с красными и красно-желтыми цветками.

Род Калужница (*Caltha*) насчитывает около 40 видов, однако в цветоводстве в основном используется к. болотная (*C. palustris*). Это многолетнее травянистое растение высотой до 30 см с темно-зелеными блестящими, крупными, кожистыми листьями и многочисленными яркими, золотисто-желтыми цветками. Произрастает оно по всей европейской части страны, на Урале и в Сибири. Растет практически повсеместно по берегам рек, озер и прудов, на сырых лугах и по болотцам. Цветет с конца апреля около 20 дней.

В культуре калужница лучше всего растет на влажных глинистых почвах и хорошо освещенных солнечных местах. Однако при условии полива вполне может расти на достаточно сухих почвах. С тенью тоже вполне мирится, особенно в летний период, поэтому может расти под пологом лиственного сада. Следует помнить, что, как и многие другие

представители семейства лютиковые, растение ядовито. Но термическая обработка позволяет использовать его как растение пищевое, и в ряде регионов различные части калужницы — от корней до цветочных почек — используют в кулинарии.

Видовые растения прекрасно размножаются семенами. Лучше всего их сеять сразу после сбора, в конце июня, но можно сеять и осенью. Посев в другое время возможен, но затруднен, так как требует поэтапной стратификации.

Сорта калужницы размножают вегетативно — делением куста. Лучшее время для этого — ранняя весна или вторая половина лета. Растение выкапывают (летом перед выкопкой желателен обильный полив) и руками растаскивают розетки, стараясь не повредить корни. Поделенное таким образом растение сразу сажают. При посадке на постоянное место нужно учитывать, что корневая система растения разрастается до 25–30 см, а ширина надземной части достигает 50–60 см.

В литературе существуют сведения о размножении калужницы черенками, но я этот способ не опробовал.

Если у вас есть участки с сырой, переувлажненной почвой, водоем или ручей, то калужницы в этих местах просто необходимы. А махровая форма растения настолько хороша, что украсит любой сад.



К. болотная. Рельеф-Рица



К. болотная

Анастасия Семенович
ФОТО автора

*Природой бережно спеленутый,
Завернутый в зеленый лист,
Растет цветок в глуши нетронутой,
Прохладен, хрупок и душист.
Томится лес весною раннею,
И всю счастливую тоску,
И все свое благоухание
Он отдал горькому цветку.*

Самуил Маршак

*Изящное облигье
и тонкий аромат*

Ну, вот наконец-то и весна. Пора свежих листьев, чистых облаков и пронзительно яркого неба. Самое чувственное время года. Лес встречает молодыми веселыми листьями, а по опушкам и полянкам стелется нежный и трепетный аромат. Это цветут ландыши — цветы Остары, языческой богини весны, восходящего солнца и утренней зари. Два плотных блестящих листа, обернувших небольшую веточку фарфоровых колокольчиков на крепком стебельке — вот и все... А между тем это, наверное, самый удивительный и волшебный цветок.

Легенды и предания

В разных странах, у разных народов о ландыше слагали красивые легенды, связывали с ним многие обычаи и праздники. У древних скандинавов он был цветком богини восходящего солнца, в честь него разжигались костры, а его цветки приносили в жертву и кидали в огонь.

В большинстве преданий, связанных с ландышами, речь идет не столько о радости от прихода весны, сколько о печали, навеянной очертаниями цветка и красным цветом плодов. По одной из легенд, ландыш так оплакивал уходящую весну, что раненое горем сердце окрасило кровью его слезы. По другой, ландыш вырос из капель крови св. Леонарда, израненного в битве со страшным драконом (это объясняет красный цвет плодов). В Древ-



ней Греции считали, что это капли пота богини охоты Артемиды, спасавшейся от преследования Фавнов. По христианскому сказанию, белоснежные бубенчики ландыша — это слезы Богородицы, оплакивающей распятого сына.

В Европе крестьяне называли ландыш «слезами Мадонны» и «ступенями в небо», потому что этими цветами в прежние времена бедняки украшали алтари.

В сказках рассказывается, что ландыши появились из порванных бус Белоснежки или что это фонарики гномов. Красивая легенда рассказывает о том, что эти цветы выросли из жемчужин счастливого смеха влюбленной русалки.

А вот на Руси этот цветок прочно связан с именами Садко и прекрасной морской царевны Волховы. Узнав, что Садко отдал свое сердце Любаве, опечаленная царевна вышла на берег и стала плакать. И там, где упали слезинки Волховы, выросли прекрасные и нежные ландыши — символ чистой и беззаветной любви и грусти.

В любом случае почти у всех народов это растение является олицетворением чистоты, верности и нежной любви. Наверное, поэтому всегда и существовали праздники, посвященные этим цветам. Но до нынешнего времени традиция сохранилась только в некоторых областях Франции. Отмечается такой праздник

весны в первое воскресенье мая. В этот день цветами ландыша украшают дома, а их маленькие букетики используются как своеобразный способ сделать предложение любимой девушке. В случае согласия она прикалывает букетик к платью, а в случае отказа — бросает его на землю.

Ландышу поклонялись и складывали о нем легенды, ему посвящали романсы и стихи, но им же очень интересовались и врачеватели. В разных странах из него изготавливали различные снадобья. Самое известное лекарство — ландышевые капли, которыми мы пользуемся до сих пор. Николай Коперник, который был еще и прекрасным врачом, изображен на портрете с букетиком ландышей.

Сортовое разнообразие

Ландыш (*Convallaria*) — многолетнее, травянистое, корневищное растение из семейства лилейные, близкий родственник лилий. Хочется подчеркнуть: именно корневищное, так как часто встречаются люди, упорно считающие это растение луковичным. Ну, нет у ландыша луковиц, как ни ищи, а есть толстое шнуровидное корневище, довольно легко расползающееся в разные стороны. На нем располагаются почки, из которых и появляются новые растения с двумя-тремя плотными остроконечными листьями. «Ланьи ушки» — так называют ландыш в Польше.

Стает снег, пригреет солнышко, и сквозь старое одеяло пожухлой лист-





'Rosea'

вы начнут дружно вылезать острые зеленые ростки. И только когда майское тепло окончательно разбудит ландыши, раскроются белые тугие жемчужинки и поплывет чарующий аромат.

Известно, что еще в I в. до н. э. ландыши наравне с розами разводили в египетских садах. Много позже это растение уверенно завоевало сады Европы, и именно там в XVI в. научились выводить розовые и махровые формы ландыша. А вот в России его декоративные качества были оценены лишь в конце XVIII в. Такой длительный период культивирования растения, конечно же, привлек внимание садоводов.

Долгое время были известны лишь дикорастущие формы л. майского (*C. majalis*) и еще несколько менее распространенных видов. Но со временем настоячивыми цветоводами были выведены сорта ландыша, отличающиеся по форме и окраске, причем как цветков, так и листьев.

Наиболее известная и распространенная садовая разновидность л. майский ф. берлинская (*C. majalis* f. *berolinensis*) обладает более крупными цветками.

Розовеющими, как щечки застенчивой девушки, цветками обладает сорт 'Rosea', а у 'Flore Pleno' цветки крупные, с двойным ослепительно белым околоцветником. А вот сорта 'Fortin's Giant' и 'Grandiflora' имеют самые крупные цветки и длину цветоносов до 35 см.

Весьма эффектен сорт 'Prolificans' с мелкими белыми, махровыми цветками. Среди селекционных новинок привлекают внимание сорт 'Albostrigata' с темно-

зелеными листьями, покрытыми узором из белых жилок, и широколистная садовая форма 'Latifolius' с махровыми розоватыми цветками.

Все пестролистные сорта имеют некрупные белые цветки, но их основная прелесть заключается в очень необычных листьях. Наиболее известный из них сорт — 'Variegata', зеленые листья которого имеют белые параллельные полосы. У менее распространенного сорта 'Hardwick Hall' широкие зеленые листья с золотистой каймой. А сорт 'Aureovariegata' украшают листья с желтыми полосками.

Агротехника выращивания

Ландыши совершенно нетребовательны, хорошо растут на любых почвах. Впрочем, у растений, растущих на богатой органическими веществами почве, развиваются более крупные цветки. Любят тень и влажность. Благодаря наличию длинного ветвящегося корневища (прирост до 20 см в год) ландыши быстро разрастаются, вытесняя другие растения (правда, не слишком агрессивно). За долгие годы выращивания этого многолетника мы пока не сталкивались с проблемой его злостного расселения. Поэтому ландыши можно использовать в качестве почвопокровного растения на затененных территориях — например, под деревьями.



'Flore Pleno'



'Fortin's Giant'

Ландыши — растения достаточно морозостойкие, не требующие укрытия на зиму. На одном месте могут расти до 10 лет, так как не любят частых пересадок.

Размножают ландыши отрезками корневищ с почкой возобновления и мочкой корней, высаживая их на такую глубину, чтобы корни не загнивали, а ростки были бы засыпаны землей на 1–2 см. На постоянное место растения высаживают через 8–10 см с расстоянием между рядками 20–25 см. Если почва сухая, посадки нужно обязательно как следует полить.

При делении надо иметь в виду, что на корневищах есть различные виды почек, по внешнему виду которых можно определить, зацветет растение на следующий год или нет. Дело в том, что цветок развивается только из почек с тупоконечной верхушкой. Если же верхушка заостренная, значит, вам придется ждать цветения еще 1–2 года.

Корневища делят весной или осенью, хотя при весеннем делении приживаемость хуже. В первый год развивается один лист, реже — два. Цветение наступает через два года, когда разовьются три листа.

Сажайте ландыши в саду, и каждый год они будут удивлять вас своим совершенством и упоительным ароматом. «Если мы не понохаем первые ландыши, мы опоздаем на всю весну...»

Купальница

Андрей Лысиков,
кандидат биологических наук

Это растение лесов и влажных лугов, цветущее крупными желтыми или оранжевыми цветками, издавна пользовалось любовью и популярностью в народе. Появление ярких цветков этого растения, блестящих в лучах солнца, с языческих времен ассоциировалось с приходом лета, и поэтому, вероятно, название растения связано со славянским торжеством летнего солнцестояния — праздником Ивана Купалы. Некоторые полагают, что это растение называют купальницей еще и потому, что с момента его цветения вода в озерах и реках становится достаточно теплой для купания.

Наиболее часто встречающиеся виды купальницы имеют очень широкие ареалы распространения. В разных краях купальницу называют то бубенчиками, то сиверушками, то огоньками. Одно из наиболее часто употребляемых названий — жарки. Так именуют к. азиатскую, произрастающую в Сибири, на Алтае и в Средней Азии.

В народных сказаниях говорится о юноше-пастухе, который пригнал лошадей на купание и водопой к озеру Байкал. Однажды увидела его русалка и полюбила, да так, что покинула озеро, вышла из воды и стала следовать за юношей по пятам. Но он не замечал призрачную девушку и принимал ее за клубы утреннего тумана. А когда взошло солнце и туман рассеялся, юноша увидел, что на берегу вырос небольшой кустик — это были жарки, покачивающие круглыми, ярко-желтыми головками цветков.

В некоторых европейских странах купальницы считают цветами горных троллей, прячущих в затерянных в лесистых горах подземных пещерах свои сокровища.

И золотистые цветки будто бы распускаются на тех местах, где скрыты входы в такие пещеры, полные золота. Латинское название «*trollius*» можно перевести как «круглый цветок троллей».

Разные виды купальниц настолько декоративны, что уже несколько столетий назад их стали использовать в декоративном садоводстве. Род Купальница (*Trollius*) относится к семейству лютиковые и насчитывает около 30 видов, обитающих в умеренных областях Евразии и

Америки. Это травянистые многолетники с компактным корневищем, розеткой эффектных пальчато-раздельных листьев и стройными стеблями, возносящимися на высоту до 1 м (и более) шаровидные желтые или оранжевые цветки диаметром 6–7 см.

Цветут эти замечательные растения довольно долго — около месяца, при этом разные виды зацветают в разные сроки — с мая по июль.

Одной из первых зацветает к. азиатская с ярко-оранжевыми цветками. На ее основе создано несколько декоративных форм и сортов, в частности — с махровыми цветками. Золотистые цветки с длинными внутренними лепестками-нектарниками, которые, как реснички, выглядывают из каждого цветка, образует к. китайская. Наша к. европейская, зацветающая обычно в июне, выглядит скромнее. Но и ее светло-желтые цветки полны очарования и неизменно останавливают взгляд при встрече с ней где-нибудь в лесу.

Привлекательными желто-оранжевыми или оранжевыми цветками увенчаны высокие к. алтайская и к. Ледебурра, а также к. джунгарская, произрастающая на горных лугах Тянь-Шаня и Памира. Существуют и низкорослые виды — например, к. полуоткрытая высотой 15–20 см, произрастающая на Кавказе. В садовой культуре наибольшее распространение получила к. гибридная, или культурная, выведенная на основе нескольких видов. Ее многочисленные сорта украшают цветники всего мира. Среди них, например, золотисто-оранжевый сорт 'Golden Queen', желтовато-оранжевые 'Orange Princess' и 'Canary Bird', а также 'Cheddar' со светло-желтыми и 'Alabaster' с необычными желтовато-палевыми цветками.

Агротехника выращивания купальниц не представляет большой сложности. Основные виды и сорта достаточно зимостойки, поэтому не требуют специального зимнего укрытия. Как лесные виды, купальницы преимущественно предпочитают легкое затенение, свежие или влажные, хорошо проницаемые, структурированные почвы с высоким содержанием органики. Хорошо отзываются на мульчирование почвы.

Купальницы прекрасно подходят для культивирования их в миксбордерах, особенно в затененных, около водоемов и ручьев, а также в болотных садах. Неплохо смотрятся в рабатках, где даже после цветения сохраняют декоративность за счет эффектной листвы. Их можно выращивать отдельными куртинами на фоне газона или использовать для обсадки высоких кустарников.



КОНКУРС



Обычно на стебель и листья растения мы обращаем мало внимания, а вот яркий цветок всегда привлекает. Считается, что садоводы-любители способны по цветку определить растение. Но не тут-то было! Порой природа предлагает нам такие загадки, которые способны поставить в тупик даже специалиста! Итак, проверьте свою наблюдательность. А каждого из трех читателей, приславших первыми правильные ответы, ждет приз – **электрический триммер для скашивания газонной травы.**



Ответы на фотоконкурс
журнала «ЦВЕТНИКИ»
МАРТ (2007 год):

1. Ракитник
2. Мак
3. Тюльпан

Поздравляем Е. Кузьмину (г. Мытищи), Н. Сергееву (г. Ногинск), К. Сафонову (г. Екатеринбург), С. Калинину (г. Тула), Е. Агафонову (г. Москва), В. Ногину (г. Краснодар), Л. Белову (г. Тверь), М. Петрову (г. Москва), которые первыми прислали правильные ответы и выиграли приз – фартук и садовые перчатки.

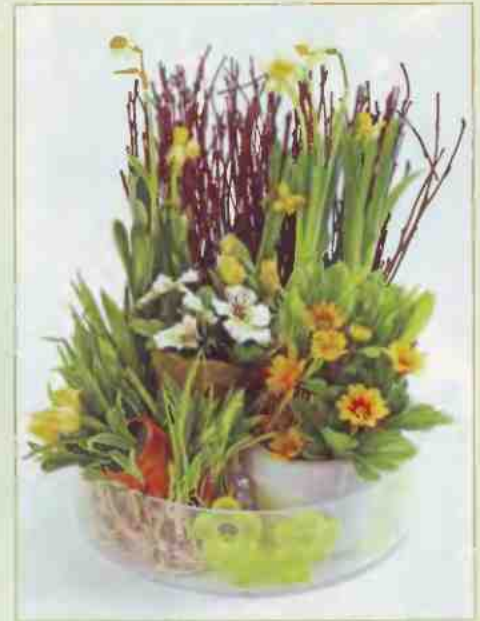
В связи с тем, что письма читателей, проживающих в отдаленных регионах России, приходят с большим опозданием, итоги фотоконкурса за апрель будут подведены в июньском номере журнала за 2007 год. Так мы будем поступать и в дальнейшем. А это значит, что у вас есть два месяца на раздумье. Но торопитесь попасть в первую тройку!

НА СОЛНЕЧНОЙ ЛУЖАЙКЕ

Аранжировка дизайнера-флориста
Жанны Философовой
ФОТО Станислава Тарнопольского



Вот уже распустились молодые листочки, зеленеет травка, цветут тюльпаны и нарциссы. Сад преобразуется. Прелестную весеннюю лужайку можно «вырастить» не только в саду, но и у себя дома. Она создаст для вас прекрасное настроение и добавит уюта в дачный интерьер. Дизайнер-флорист Жанна Философова предлагает вам сделать такую композицию самим.



3. В центр композиции поставьте фиалку и тюльпаны. Затем слегка раздвиньте ростки овса и аккуратно, под небольшим углом, поставьте среди них горшочек с тюльпанами, а к другой части овса добавьте веточку хризантемы.

Для изготовления композиции потребуются:

низкий декоративный вазон из стеклопластика (диаметром около 40 см), декоративная лейка, горшочки для цветов, искусственные фиалки Виттрока и желтые тюльпаны (в горшочках), дополнительные аксессуары в виде декоративных прищепок и пластиковых «цветков», тонкая проволока.

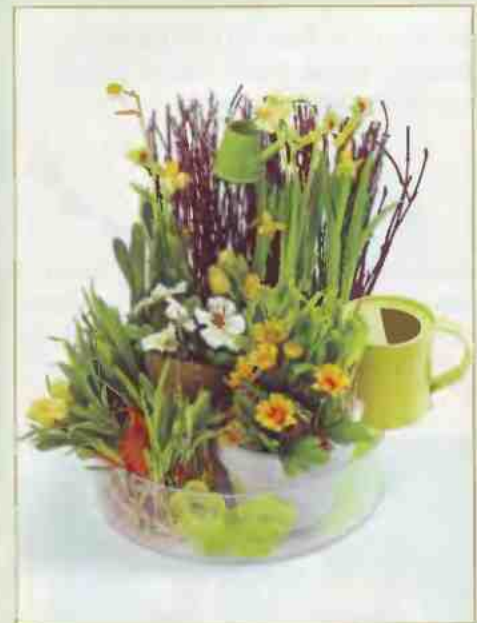
Растительный материал:

пророщенный овес (его можно купить в зоомагазине – под названием «Кошачья травка»), цветущие нарциссы (с луковицами), хризантема, связка березовых прутьев.



1. Разделите прутья на небольшие пучки, которые последовательно свяжите между собой, и в итоге у вас получится небольшой «заборчик» в виде «плетня». Верхние его края ровно обрежьте и поставьте «плетень» к задней стенке стеклянного вазона. Перед прутьями установите горшочки с цветущими нарциссами. По дну рассыпьте пластиковые «цветочки».

2. Теперь в аранжировку добавьте пророщенный овес, предварительно поделив его на две части. Одну из них поместите в декоративном горшочке, а другую, «голыми» корнями, — на дно вазона. Овес послужит отличным фоном для цветущих растений, к тому же он очень похож на весеннюю травку в саду.



4. На заключительном этапе поставьте одну декоративную лейку на край вазона, а другую с помощью специального держателя разместите в центре композиции. Последний штрих – закрепите на прутьях декоративные прищепочки. Ваша «лужайка» готова!

САДОВЫЙ

Предлагаем вашему вниманию различные ограждения для клумб. Все эти бордюры сделаны из высококачественного пластика – долговечного и морозостойкого материала, а светостойкие красители не позволят бордюрам выгореть на солнце.



Ограждение «Бабочка»

Оригинальное ограждение с контуром порхающих бабочек великолепно подчеркнет красоту цветника и придаст ему особую элегантность. Высота – 27 см. Длина в одной упаковке – 3,2 м. Цвет – терракот, белый, желтый.

Ограждение «Дачник»

Ограждение представляет собой гибкие по всей длине полуметровые сегменты, которые легко собираются в ленту любой длины. Крепится к земле металлическими штырями, вставляемыми в «ушко» на тыльной стороне ограждения. Идеально подходит для декоративных клумб в вашем саду. Высота – 18 см. Длина в одной упаковке – 3 м. Цвет – терракот, коричневый, зеленый.



Декоративный бордюр

Декоративный бордюр позволяет изящно отделить газон либо цветник от садовой дорожки или мощения, а также сделать контур любой формы – от правильной геометрической до волнистой. Высота – 8,5 см. Длина в одной упаковке – 3,5 м. Цвет – терракот.



ЦЕНТР



Ограждение «Садовая доска»

Это ограждение незаменимо при постройке детских песочниц, при обустройстве грядок, садовых дорожек и контейнеров для компоста. Оно позволит также сделать многоярусные клумбы и основание для парника. Высота – 13 см. Длина в одной упаковке – 3 м. Цвет – терракот.

«Старый камень»

Бордюр может быть наборным не только по длине, но и по высоте, а различные размеры его элементов помогут создать оригинальную кладку. Для садоводов с богатой фантазией этот бордюр – настоящая находка, поскольку с его помощью можно построить даже небольшую подпорную стенку. Высота – 10 см. Длина в одной упаковке – 3,6 м. Цвет – серый.



Ограждение «Садовый конструктор»

Никогда ранее устройство оригинальной клумбы или песочницы еще не отнимало так мало сил и времени, как с использованием декоративного ограждения. «Садовый конструктор» собирается и устанавливается, а гибкое соединение его элементов поможет создать клумбу или песочницу любой формы. Материал ограждения – пластик. Высота – 15 или 21 см. Общая длина всех элементов – 3 м. Цвет – терракот, коричневый, зеленый.



Благодарим ООО «Мастер-Сад» за помощь в подготовке материала.

Цветник для



Чемерица Лобеля



Рододендрон кэтевбинский

1. Тимьян лимоннопахнущий – *Thymus x citriodorus*.
2. Барбарис Тунберга – *Berberis thunbergii* 'Aurea'.
3. Чемерица Лобеля – *Veratrum lobelianum*.
4. Вейгела Миддендорфа – *Weigela middendorffiana*.
5. Магония падуболистная – *Mahonia aquifolia*.
6. Ежевика сизая – *Rubus caesius*.
7. Люпин гибридный – *Lupinus x hybridus*.
8. Туя западная – *Thuja occidentalis* 'Aurea'.
9. Сирень амурская – *Syringa amurensis*.
10. Рододендрон кэтевбинский – *Rhododendron catawbiense*.
11. Купена многоцветковая – *Polygonatum multiflorum*.
12. Герань великолепная – *Geranium x magnificum*.
13. Ландыш майский – *Convallaria majalis*.
14. Мшанка шиловидная – *Sagina subulata*.



Ежевика сизая



ТЕЛЬЦА

Дизайн цветника Ланы Шошиной
ФОТО Юрия Соловьева



Рисунок цветника представлен без учета времени цветения используемых растений.



Купена многоцветковая



Магония падуболистная

ЦВЕТНИКИ



(21.04 – 21.05)

Тельцы спокойны и уравновешены, когда твердо стоят на ногах и делают свою работу. Интриги и козни им чужды и сильно их раздражают. А разозленный Телец напоминает быка, и гнев его страшен, поэтому лучше не доводить его до крайности. В остальном представители этого знака Зодиака милы и обаятельны, добры и терпеливы. Влияние Венеры проявилось в них любовью ко всему прекрасному и наделило хорошим вкусом. Земная стихия подарила Тельцам крепкий крестьянский дух и «легкую руку», поэтому, что бы они ни посадили в своем саду, все будет хорошо расти и цвести.

В цветниках для Тельцов преобладают желто-зеленые тона с вкраплениями фиолетового цвета. Растения должны быть многолетними – никаких однолетников и временных насаждений или построек Телец не признают. Прочная садовая мебель и некоторая «замшелость» старого сада подчеркнут постоянство вкуса и нежелание что-либо менять в сложившихся привычках и устоях.

Чуткость природы раскрывают цветы-талисманы – **ландыш** и **сирень**.

ОРГАНИЗАТОРЫ:
 Всероссийский выставочный центр
 Министерство сельского хозяйства РФ
 Федеральное агентство по строительству и ЖКХ
 Правительство Москвы

ОФИЦИАЛЬНАЯ ПОДДЕРЖКА
 Министерство регионального развития РФ

УСТРОИТЕЛЬ
 ЗАО ОП ВВЦ "Цветоводство и озеленение"

ГЕНЕРАЛЬНЫЙ ИНФОРМАЦИОННЫЙ СПОНСОР
 журнал *Мир цветов*

В ПРОГРАММЕ ВЫСТАВКИ:
 конкурсы, семинары, лекции

МОСКОВСКАЯ ЗЕЛЕНАЯ НЕДЕЛЯ

IV СПЕЦИАЛИЗИРОВАННАЯ ВЫСТАВКА
**МОСКОВСКАЯ
 ЗЕЛЕНАЯ НЕДЕЛЯ**

16-20 мая
 2007 г.
 павильон № 26
 ВВЦ

На выставке в широком ассортименте цветочная рассада, посадочный материал декоративных растений, оборудование и материалы для озеленения городских и загородных территорий

Тел.: (495) 544-3820, 544-3822, 181-6302 Факс: (495) 544-3825
 E-mail: vvc@expoflowers.ru www.expoflowers.ru

XIV Международная выставка цветов, растений, оборудования и материалов для декоративного садоводства и цветочного бизнеса

**Цветы 2007
 Flowers**

ОРГАНИЗАТОРЫ:
 Всероссийский выставочный центр
 Министерство сельского хозяйства РФ
 Министерство регионального развития РФ
 Федеральное агентство по строительству и жилищно-коммунальному хозяйству
 Правительство Москвы

УСТРОИТЕЛЬ:
 ЗАО "ОП ВВЦ "Цветоводство и озеленение"

В ПРОГРАММЕ:
 IV Чемпионат России по профессиональной флористике
 Конкурсы, конференции, семинары, презентации

ГЕНЕРАЛЬНЫЙ ИНФОРМАЦИОННЫЙ СПОНСОР ЦВЕТЫ

30 August - 2 September
 августа - сентября

МОСКВА ВВЦ
 Павильон № 69

Тел.: (495) 544-3820, 544-3822, 181-6302 Факс: (495) 544-3825 E-mail: vvc@expoflowers.ru <http://www.expoflowers.ru>

ВЫСТАВКИ КЛУБА
«ЦВЕТОВОДЫ МОСКВЫ»
ПРИ ОБЩЕСТВЕ ВОССТАНОВЛЕНИЯ
И ОХРАНЫ ПРИРОДЫ Г. МОСКВЫ
НА 2007 ГОД

ТЕМАТИЧЕСКИЕ ВЫСТАВКИ

- 16–18 апреля** – мелколуковичные, первоцветы (сциллы, крокусы, подснежники, белоцветники, печеночницы и их виды и сорта, хионодоксы, кандыки, хохлатки и др.)
- 14–16 мая** – тюльпаны, гиацинты, нарциссы, примулы; аранжировка
- 28–30 мая** – сирень, ирисы (карлики, интермедиа)
- 18–21 июня** – ирисы
- 25–29 июня** – пионы
- 2–4 июля** – декоративные растения секции «Горицвет»
- 9–10 июля** – розы
- 17–19 июля** – лилии (Азиатские гибриды, ЛА-гибриды)
- 24–26 июля** – лилейники
- 30 июля – 1 августа** – флоксы
- 30–31 августа** – лилии (ориентали, ОТ-гибриды)
- 17–18 сентября** – цветы осени (хризантемы, астры и др. многолетники)

На тематических выставках представлены растения в срезке из коллекций членов клуба, перезимовавшие в условиях Подмосковья.

ВЫСТАВКИ-ЯРМАРКИ

- 25–26 апреля**
23–24 мая
6–7 июля
22–23 августа
12–13 сентября

Режим работы выставок:

первый день – с 11.00 до 19.00
остальные дни – с 10.00 до 19.00
последний день – с 10.00 до 17.00

Адрес:

Новинский бульвар, д. 22, тел.: 291-77-34

Проезд:

ст. метро «Баррикадная», далее пешком через Садовое кольцо;
или ст. метро «Смоленская», далее троллейбусами «Б», «10»
до остановки «Кудринская площадь».



partnerlines®

ПАРТНЕРЫ



НОВШЕСТВА

УЗНАЙТЕ БОЛЬШЕ
О ПРОГРАММЕ
PARTNERLINES
С 25 МАЯ 2007 ГОДА

ИДЕИ

ВОЗМОЖНОСТИ

О НАС

www.partnerlines.com

www.helengarden.com

HELEN GARDEN

уход за вашим садом

HELEN GARDEN

Когда сад – настроение,
когда жизнь – это
удовольствие.
Создание садов вашей
мечты и уход за ними.

(495) 514-32-29

Мастер Сада

Адреса магазинов:
Москва:
 м. Лужковская, 8-499-612-63-89
 м. Выхино, 377-09-04
 м. ВДНХ, 188-08-65
С.-Петербург
 (812) 600-61-00
Екатеринбург
 (343) 245-86-95

Оптовые поставки
 (495) 746 39 39
 www.mastersad.ru

5% скидка
 при заказе от 100 руб. вкл.

Green Paradise
 ГРУППА КОМПАНИЙ

Вы обретете свой Зеленый Рай...

Ландшафтное проектирование
 Все виды работ по озеленению
 и благоустройству
 Все стелы и направляющие
 Оформление мест проведения свадеб,
 торжеств, корпоративных мероприятий
 Фитодизайн интерьеров
 Зимние сады
 Водоэмы любой сложности

Элитный крупномерный
 посадочный материал,
 включая редкие породы;
 хвойные, лиственные
 и плодовые культуры

Свой питомник в России
 Гарантия - 2 года

ОПТОВЫЕ ПРОДАЖИ КРУПНОМЕРОВ
 РАБОТЫ ПОД КЛЮЧ. ОПЫТ РАБОТЫ ЗА РУБЕЖОМ.
 КОНСУЛЬТАЦИИ. WWW.MIRLANDSHAFT.RU
 799-14-91, 507-30-62 FAX: 402-01-23

САМ® *Ландшафтно-строительная*
Компания "САМ"

Дизайн-проект, геосъемка

Посадка крупномерных деревьев - до 12 м

Газоны, цветники, альпинарии

Все виды мощения

Подпорные стенки, беседки, перголы, ограды

Устройство систем дренажа, полива, освещения

Водоемы, гроты, каскады, фонтаны, вазоны

Гарантии, круглогодичное обслуживание

Доставка торфа, песка, грунта, валунов

Ф-л Запад
(495) 347-24-03/84-74 (495) 780-89-33
ул. Поречная, 31, к.1 ул. Минская, 1Г
САН@САН-LD.RU WWW.САН-LD.RU

ТЕХНОЛОГИИ XXI ВЕКА!
Сверхудобрение по имени
ЭМПАКТ

Сверхмощное удобрение,
1 литр препарата по действию равен 40 кг навоза РС

Восстановитель плодородия почвы.
Повышает всхожесть семян.
Снижает шоковое воздействие отрав и гербицидов.
Стимулирует развитие полезных микроорганизмов и бактерий.
Уничтожает болезнетворные бактерии.
Увеличивает воздухопроницаемость и влагонасыщаемость почвы.

ООО «Продагросс» 396030,
г. Воронеж, ул. Кольцовская, 58 а, оф. 208.
Телефон: (4732) 77-77-79, 77-20-15
Факс: (4732) 72-03-97
m1-80@yandex.ru www.pnevmothod.narod.ru

**Посадочный материал
декоративных растений**

ЛИФТОВЫЙ ЦЕНТРАЛ

Садовый центр
Питомник
Оптовые продажи
Поставки в регионы

Московская обл., Осташковское ш., д. Пирогово
+7 (495) 225-9583
www.flocity.ru

Ландшафтная компания
"Фрейя"

Предлагает Вам все виды ландшафтных работ
От проекта до реализации:

- Газоны
- Цветники
- Посадка деревьев и кустарников
- Альпинарии и водоемы
- Дорожные покрытия и подпорные стенки
- Системы полива, освещения и дренажа

129338 Москва ул. Красной сосны д.3 офис 510
тел. факс (495) 981-60-11
тел. (495) 410-76-16 (495) 729-01-69
Наш сайт: www.freja.ru

Гарантия 2 года на все выполненные работы

Ландшафтный дизайн

Проектирование
Благоустройство
Уход за садом
Озеленение
Фитодизайн
Зимние сады
Консультации

МегаДизайн Групп
Сделайте свой сад сказкой

www.DesignMega.ru
E-mail: land@designmega.ru тел.: (495) 506-35-23

Учредитель: Наталья Шишова
Издатель: ЗАО «МЕДИАТЕСТ»
Идея проекта: Наталья Шишова

Главный редактор

Ольга Никитина

Редактор

Галина Кошарева

Билд-редактор

Марина Ивлиева

Верстка

Наталья Бурцева

Отдел рекламы

Вера Зернова

Совет директоров MEDIATEST:

Николай Нилов, Наталья Шишова,
Наталья Жарова, Таисия Павлова
Александр Сдобников, Ольга Сафроненко

Адрес редакции:

105005, г. Москва,
Посланников пер., д. 5, стр. 2.
Тел./факс: +7(495) 258-51-41

Фотоматериалы

Э. Золотых, С. Карепанов, А. Лебедев
Я. Сахарная, Ю. Соловьев

Рисунки

О. Беляева

www.cvetniki.ru

www.mediatest.com

E-mail:

cvetniki@mediatest.com — главный редактор;
contact@mediatest.com — редактор;
tezaurus@mediatest.com — выпускающий редактор;
adver@mediatest.com — отдел рекламы;
mediatest@mediatest.com — отдел сбыта;
podpiska@mediatest.com — отдел подписки;
foto@mediatest.com — билд-редактор.

За содержание рекламного объявления ответственность несет рекламодатель. Заставочные знаки, применяемые для обозначения зарегистрированных прав на предметы любого рода собственности, редакция ответственности не несет. Все указанные в журнале торговые марки являются собственностью их владельцев.

Редакция знакомится с письмами не вступая в переписку. Рукописи, рисунки, фотографии не возвращаются.

Бренд-концепция
и дизайн проекта

MEDIATEST

Отпечатано в «Алмаз-пресс»

Тираж 72 100 экз.

Использование любых информационных и иллюстративных материалов возможно только с письменного разрешения редакции.

© 2007 «ЦВЕТНИКИ» № 5

FIPP

cvetniki



ФОТО на обложке Я. Сахарной

www.cvetniki.ru



ЦВЕТНИК ДЛЯ БЛИЗНЕЦОВ

Представители этого знака Зодиака являются очень энергичными натурами, которым в дизайне по вкусу смешение стилей.



**СОВЕТЫ
САДОВНИКА**



ВЛАГОЛЮБИВЫЕ МНОГОЛЕТНИКИ

Существует огромное количество влаголюбивых растений, способных удовлетворить самый взыскательный вкус.

ВОСТОЧНЫЙ КОВЕР

УВУЛЯРИЯ

СЛЕДУЮЩИЙ НОМЕР ВЫЙДЕТ 4 ИЮНЯ 2007 ГОДА



Генеральный директор –
Ирина Николаевна Смыкова



ПАРК ЦВЕТОВ – лидер
отечественного цветоводства

ТЕПЛИЧНЫЙ КОМБИНАТ

Московская область,
Раменский район,
г. Бронницы, д. Боршева,
тел./ф: (495) 996-91-31

ОФИС

115093, г. Москва,
1-ый Щипковский пер., д. 1
тел./ф: (495) 788-06-97
235-17-12

info@parkcvetov.ru
parkcvetov@mail.ru

ОДНОЛЕТНИКИ МНОГОЛЕТНИКИ
КОМНАТНЫЕ И ГОРШЕЧНЫЕ КУЛЬТУРЫ
ЦВЕТЫ НА СРЕЗ КУСТАРНИКИ И КРУПНОМЕРЫ
СОПУТСТВУЮЩИЕ ТОВАРЫ
ДИЗАЙН, ПОДБОРКА И ПОСАДКА В ЦВЕТНИКИ,
КЛУМБЫ И АЛЬПИЙСКИЕ ГОРКИ

www.parkcvetov.ru

STARK 25

БЕНЗОТРИММЕР



НОВЕЙШИЕ ТЕХНОЛОГИИ

- Пониженная вибрация
- Надежный двигатель
- Высокая мощность
- Малый вес
- Для травы и сорняков любой жесткости
- Пожизненная гарантия*

- Удобная рукоять-руль, все органы управления сгруппированы под одной рукой.
- Широкий наплечный ремень снижает нагрузку на позвоночник.
- Компактный легкий двигатель с хром-никелевым покрытием.
- Электронное зажигание обеспечивает высокие эксплуатационные характеристики, легкий запуск, долгий срок службы.
- Легкий доступ к воздушному фильтру и простота обслуживания: крышка легко откручивается вручную.
- Двигатель оснащен устройством «Подсос», которое позволяет запустить двигатель с меньшего числа попыток.
- Очень удобен доступ к свече зажигания: для чистки и замены нужен только свечной ключ.
- Объемный топливный бак позволяет долго работать без дозаправки.
- В комплекте - полуавтоматическая насадка с леской и 3-зубый стальной нож.



сделано в Италии



INNOVAZIONE
TECNOLOGIA
SCIENTIFICO

Мощность: **1,0 л/с**
Объем двигателя: **25,4 см³**
Вес: **4,5 кг**

ГАЗОН  КОСИЛЬЩИК

Единая справочная: (495) 77-11-689

www.lawnman.ru

www.efco.msk.ru

*условия ПОЖИЗНЕННОЙ ГАРАНТИИ находятся в гарантийном талоне.