

4/2008

www.cvetniki.ru

ЦВЕТНИКИ®

В апреле

**ВЕСЕННИЙ
КАЛЕНДАРЬ**

Разноцветная
компания

**МОНОХРОМНЫЕ ЦВЕТНИКИ
ДЛЯ СВЕТА И ТЕНИ**



РЕКОМЕНДОВАННАЯ РОЗНИЧНАЯ ЦЕНА 30 РУБЛЕЙ



FLOWER GARDENS





Копилка знаний

Как-то, возвращаясь с работы, в подъезде своего дома я услышала обрывок разговора двух девочек-подростков. Они сетовали на то, что не могут найти какую-то книгу. Одна другой говорила, что у многих ее знакомых в домах пылится большое количество прочитанных и непрочитанных книг и кто-то другой их прочесть уже, по-видимому, не сможет. Разговор девочек всплыл в моей памяти спустя несколько дней, когда я искала журнал по кулинарии, чтобы приготовить новое блюдо. Я обнаружила, что и у меня скопилось много информации в виде журналов, проспектов и книг. Конечно, в тот момент во мне не возникло безудержного желания раздать свою библиотеку, и поверьте, я ни за что не отдала бы свои любимые книги кому-то другому, ведь иногда хочется перечитать их еще раз. Но это дало моей семье толчок пересмотреть многочисленные наши давно прочитанные журналы и книги. Через пару дней мы с соседями, которые нас поддержали, поставили в подъезде тумбочку и стали складывать на ней журналы и книги, но там не всегда был порядок. Это говорило о том, что их стали брать жители дома, к тому же не все книги возвращали назад. Но когда мы повесили объявление, что это «библиотека подъезда», они перестали пропадать. Нашему примеру последовали и другие. Прошло месяца два или три, и нам повезло: кто-то выкинул старый книжный шкаф. Книги поставили на полки, и сразу же воцарился порядок. Однажды, выходя утром на работу, я по привычке посмотрела на «общественный книжный шкаф» и ощутила радость от новых отношений с людьми. Получилась настоящая копилка знаний, в которую и моя семья внесла свой вклад.

Городские квартиры находятся в больших домах. Этажи растут все выше и выше, многие даже не знают соседей сверху и снизу, и, конечно же, нет желания посещать соседние подъезды, и не у всех стоят домофоны, и не каждый подъезд в порядке. Но если все-таки есть хотя бы малейшая возможность, подарите друг другу уважение, внимание и заботу, начинайте общаться через свой «обменный фонд». Я не знаю, нашли ли девочки, которых я встретила в подъезде, что-нибудь интересное для себя в нашем книжном шкафу, но одно знаю точно: благодаря людям, живущим рядом, такой шанс у них появился. И я искренне рада, что это так.

С уважением,
Наталья Шишова



ЦВЕТЫ РАННЕЙ ВЕСНЫ

Эти растения способны приносить нам радость от общения с вновь пробудившейся природой после долгой зимы. **Стр. 13**



МОНОХРОМНЫЕ ЦВЕТНИКИ ДЛЯ СВЕТА И ТЕНИ

Небольшие цветочные композиции для разных условий произрастания нужны в каждом саду. **Стр. 28**

Элеонора Золотых
ФОТО автора

Весенний календарь

Наконец-то наступает весна. Март, апрель, май. Что мы от нее ждем? Как обычно – буйство красок, пышное цветение тюльпанов, нарциссов, ирисов, плодовых деревьев. Но ведь прежде чем наши сады зальет половодье красок, мы увидим совсем другую картину. Но начнем все по порядку...

Весна Мартовна Подснежника

Что же считать началом весны? Официально – это первое марта. Хотя для фанатичных садовников и цветоводов она наступает еще в феврале. И пусть в садах лежит глубокий снег, метет поземка и впереди суровые и влассьевские морозы, но как только выглянет солнышко, сразу начинается капель и настроение явно улучшается. Вот и пора уже запастись посадочным материалом, сеять на рассаду первые семена. Но кто же рискнет назвать начало марта полноценным наступлением дачного сезона? А объясняется все довольно просто. Первое марта – это начало календарной весны, а астрономически она приходит в день весеннего равноденствия (20 – 21 марта) и длится до дня летнего солнцестояния (20 – 21 июня). А если еще вспомнить про старый и новый стиль нашего календаря... Но ведь растения с ним не сверяются, а живут в своем биологическом ритме. Вот и получается, что настоящая весна наступает ближе к апрелю.

Итак, начало... Прежде всего из-под снега появляются темные, как правило, с бронзовым, буроватым или фиолетовым оттенком листья вечнозеленых растений. Вообще этот период отличается неброскими, можно даже сказать мрачноватыми, красками, характерными скорее для поздней осени. Да это и неудивительно, ведь как растения ушли под снег, так они и появятся. Для соблюдения цветовой гармонии природа позаботилась о том, чтобы и новые ростки были в той же гамме. Ведь, как известно, она является лучшим художником и колористом. Так что весна у нас получается какая-то виртуальная, скорее продолжение осени, ненадолго прерванное белым цветом зимы. «Считается, что весной весна природа зеленеет; это не совсем верно, так как она в то же время и краснее



благодаря коричневым и розовым почкам. Бывают почки темно-пурпурные и рдеющие, будто с мороза; бурые и лишкые, как смола; беловатые, как шерсть на брюхе у зайчихи; бывают и фиолетовые, и светлые, и темные, как старая кожа», — писал в своей знаменитой книге «Год цветовода» Карел Чапек. Давайте посмотрим, чем нас порадует ранняя весна. Вот **барвинок** с темно-зелеными перемороженными листьями только что появившаяся из-под снега. **Подснежники** с нежной, как бы выцветшей, желтовато-зеленой листвой. Наиболее интересно абсолютно однотонное сочетание вечнозеленого **очитка побегоносного** с розовато-бордовыми бутонами **морозника красноватого**, цветущего **кандыка сибирского** или только начинающей зацветать **зубянки железистой**. Их приглушенные тона подчеркивает темно-коричневый цвет прошлогодней листвы. А как хороши светло-фиолетовые **присы сетчатые** на фоне розоватых подушечек **чабреца**. Чуть позже зацветут яркие **пролески** и желтые **крокусы**.

Крокус Весенний

Ирис сетчатый



Зуб-Нелюб желтоцветная и примула в осенней



Барвинок малый

Весна Апрельевна Скворешникова

Будем считать, что все вышеописанное происходило в марте. А на дворе уже апрель. Все те растения, которые были в бутонах, начинают расцветать. Бордовые ростки постепенно вытягиваются и приобретают характерный для них зеленый цвет, сад наполняется новыми красками — белыми, розовыми, голубыми, желтыми, и уже не на фоне черной земли и прошлогодних листьев, а в обрамлении молодой, яркой, сочной зелени. Но все равно, это еще не ожидаемое буйство красок, а светлые, прозрачные тона. Практически одновременно зацветают низкорослые видовые тюльпаны и мелколуковичные — хионодоксы, крокусы, белоцветники, мускари. Разрастаясь большими куртинами, они образуют в саду красивый яркий ковер. И прекрасно сочетаясь друг с другом по цвету, они не доставят хлопот садовнику, так как не надо даже особенно задумываться, что с чем посадить.

Рядом с уже окончательно раскрывшей свои розовато-фиолетовые цветки зубяной зацветает желтая примула весенняя, называемая в народе ключиком или баранчиком. Белые и синие мускари великолепно смотрятся на фоне бордовых подушечек очитка белого. Наконец-то распускаются синие цветки барвинка и ярко-голубые пупочника весеннего. В это же время наиболее эффектно смотрятся пестролистные бруннеры, медунцы, живучки. Рокарии превращаются в бело-розовые «торты» благодаря подушкам флокса шиловидного и ибериса скального.



Мускари голубые (1, 2) и очиток белый



Флокс шиловидный и исерис скальный

Весна Маевна Черешникова

В мае в саду все окончательно зеленеет, деревья и кустарники покрываются листвой. В цвету стоят яблони и груши, вишни и сливы, весеннецветущие спиреи, миндаль низкий. На фоне всего этого бело-розового великолепия наиболее ярко смотрятся кустарники с желтой и бордовой листвой, например, пузыреплодник калинолистный сортов 'Diabolo' и 'Luteus', спирея японская 'Goldflame', краснолистные формы барбариса. Только весной можно в полной мере оценить великолепие этих растений, так как впоследствии их яркость сгладится, и они уже не будут так выделяться. Темно-зеленая, а не бронзовая, как в самом начале весны, листва магонии падуболистной подчеркивает ее желтые цветки.

Одним из наиболее удачных колористических решений является сочетание синего с желтым. Видимо, поэтому посаженные рядом молочай многоцветный,



Молочай многоцветный, низкорослая ириса японская и примулы цветущая



Групповая посадка тюльпанов



Нарцисс Fortissima

барвинок или незабудка сразу привлекут внимание.

Невозможно перечислить все красивоцветущие и обладающие необычной окраской листьев растения, которые создают облик наших садов весной. Но, безусловно, главными их символами являются луковичные культуры: **тюльпаны, нарциссы, глицинты, рябчики**. Именно их появления мы ждем с нетерпением. И вот тут садовода подстерегают всякие неожиданности. Если все предыдущие композиции были подсказаны нам самой природой, то при посадке, например, тюльпанов придется поломать голову. Ведь за долгие годы человечество вывело такое количество сортов самых неожиданных форм и расцветок, что эта задача становится трудновыполнимой, а ведь еще нужно учитывать и сроки цветения. Но зато, если вам удастся решить эту головоломку, вы будете вознаграждены с торией и сможете любоваться их великолепным цветением на протяжении длительного времени.

Конечно, не все так однозначно, границы сезонов достаточно размыты, тем более что многое зависит от погоды. Но в принципе все вышесказанное дает довольно полную картину развития одного из самых радостных сезонов в садоводстве — весны.

Разноцветная КОМПАНИЯ

ФОТО Юрия Соловьева

Такие разноцветные композиции мы можем увидеть в мае. В это время цветут камнеломки и флокс шиловидный, которые подобно ковру плотно закрывают землю. Даже лиственные и хвойные кустарники имеют в этот период листву и хвою насыщенного цвета. Небесно-голубые цветки незабудок и пестрые розетки примул также прекрасно вписываются в весеннюю палитру сада.



Можжевельник
обыкновенный

Незабудка
пестроцветная

Живучка
ползучая

Камнеломка
городская

Чубушник венечный
'Aureus'

Флокс
шиловидный

Примула
высокая

ЦВЕТНИКИ

Анна Красавцева
ФОТО Юрия Соловьева

Цветочный калейдоскоп

Многие кустарники заслужили недобрую славу за свои «капризы». Чаще всего это теплолюбивые виды, условно пригодные для выращивания в средней полосе России. Вследствие подмерзания зимой их облик не совсем соответствует тому, что мы видим в иностранных каталогах. Однако многие садоводы несмотря ни на что хотят обладать эффектными растениями и готовы уделять им повышенное внимание, оказывая соответствующий уход.



Гортензия дуболистная (*Hydrangea quercifolia*)

Достаточно редкий листопадный кустарник высотой до 1,5 м. При благоприятных условиях довольно сильно разрастается в ширину. Листья похожи на листья дуба, крупные, длиной до 20 см, широкоовальные, лопастные. Сверху они темно-зеленые, снизу — беловолочные, а осенью приобретают оранжево-красную или фиолетово-коричневую окраску. Цветки белые стерильные, диаметром до 3 см, собраны в крупные пирамидальные кисти. Цветет с июля по сентябрь. К осени цветки розовеют.

Предпочитает защищенные от холодных ветров солнечные места. Почвы любит влажные, кислые, хорошо удобренные. На зиму нуждается в укрытии, часто обмерзает выше снегового покрова и, как следствие, почти не цветет.

Размножается, как и большинство гортензий, черенками и отводками.

Несмотря на это, заслуживает солитерной посадки на газоне, хорошо смотрится рядом с другими гортензиями и в окружении астильб.

Форзиция промежуточная (*Forsythia x intermedia*)

Листопадный кустарник высотой около 2 м, в хороших условиях почти столько же достигает в ширину. Листья простые ланцетовидные, ярко-зеленые, длиной до 10 см. Цветки многочисленные крупные, золотисто-желтые с узкими, немного перекрученными лепестками, появляются до распускания листьев. Цветет в апреле – мае.

Лучше всего высаживать форзицию промежуточную на солнечном, защищенном от ветров месте. Впрочем, она выдерживает и полутень, но в этом случае позднее зацветает и цветет не так обильно. Нетребовательна к условиям произрастания, но наибольшей декоративности достигает на хорошо проницаемых, удобренных почвах с небольшим содержанием извести. В средней полосе России часто обмерзает выше снежного покрова, и, хотя быстро полностью восстанавливается, это не может не сказываться на цветении. Именно поэтому после неудачной перезимовки мы видим редкие цветки только в нижней части кустарника.

Размножается отводками и черенками.

В качестве сопутствующих растений рядом с ней хорошо смотрятся крокусы, пролески, мускари, лук гусиный.



Ива цельнолистная (*Salix integra 'Hakuro-nishiki'*)

Листопадный кустарник высотой до 2 м с округлой кроной и оригинальными цельнокрайними, узкопродолговатыми зелеными листьями с белыми, а при распускании розовыми мазками. Сережки появляются одновременно с листьями в апреле – мае.

Предпочитает солнечные места, но на слишком ярком солнце декоративная окраска листьев может выгорать. Требовательна к плодородию и хорошей увлажненности почвы. Относительно зимостойка, но в условиях средней полосы России нередко подмерзает и вследствие этого требует кардинальной обрезки, из-за чего сад украшают невысокие до 60–80 см кустовидные растения.

Размножается черенками и отводками.

Заслуживает внимания в качестве солитера, высаживаемого в японских садах рядом с ручьями и небольшими прудиками.



Вейгела ранняя (*Weigela praecox*)

Декоративный красивоцветущий кустарник с раскидистой кроной высотой около 2 м. Листья эллиптические или продолговато-яйцевидные опушенные, пильчато-зубчатые. Цветки трубчато-колокольчатые розово-фиолетовые, длиной до 4 см, появляются в мае – июне.

Предпочитает открытые солнечные места, хотя выдерживает и полутень. К почвам нетребовательна, но плодородные и хорошо увлажненные способствуют быстрому росту и восстановлению поврежденных побегов. В засушливые периоды нуждается в поливе. Легко переносит пересадку. Относительно зимостойка, но требует укрытия, так как в суровые зимы концы побегов могут подмерзнуть. В целом взрослый куст неплохо перезимовывает при условии соблюдения следующих агротехнических требований: своевременных подкормок, полива и проведения санитарной обрезки.

Размножается черенками и семенами.

В саду органично вписывается в природные уголки, может использоваться в композициях с другими красивоцветущими кустарниками.



Кизильник Даммера (*Coloneaster dammeri*)

Стелющийся вечнозеленый кустарник, редко превышающий в высоту 20 см, с распростертыми по земле ветвями, которые со временем укореняются. Листья удлинненно-эллиптические темно-зеленые длиной около 4 см. В конце мае — июне на растении появляются мелкие белые, чаще одиночные чашевидные цветки. Яркие красные плоды созревают ближе к сентябрю.

Растение предпочитает солнечные места, хотя выдерживает и полутень. Нетребователен к плодородию. Прекрасно восстанавливается после сильного обмерзания. Хорошо переносит стрижку, которую лучше всего проводить в начале весны. На зиму нуждается в укрытии, как правило, для этого используется еловый лапник.

Размножается семенами, черенками и отводками.

Декоративен во время цветения и плодоношения. Прекрасный кустарник для альпинариев, каменистых склонов, ориентированных на юг, и различных композиций.

Барбарис Тунберга (*Berberis thunbergii* 'Golden Ring')

Колючий листопадный кустарник. Листья мелкие цельнокрайные пурпурно-красные с узкой желтой полосой по краю листа. Цветки желтые диаметром до 1 см, расположены поодиночке или пучками вдоль всего побега. Цветет в мае. Плоды — красные блестящие ягоды, созревающие в конце сентября. Несмотря на то, что высота сорта 'Golden Ring' составляет 1,5 м, из-за частых подмерзаний выше снежного покрова она редко превышает 40–60 см. На зиму кустарник можно укрыть ящиком или лапником.

Предпочитает хорошо освещенные участки с рыхлой плодородной проницаемой почвой. Засухоустойчив. Почти не подвержен грибным заболеваниям. Хорошо переносит стрижку.

Размножается делением кустов и черенками.

Листья данного сорта настолько декоративны, что оправдывает риск, связанный с невысокой зимостойкостью. Эффектно выглядит в стриженном невысоком бордюре, небольших каменистых садах и в композициях со стелющимися хвойными растениями.



Гортензия крупнолистная (*Hydrangea macrophylla*)

Невысокий листопадный кустарник, в средней полосе России редко превышающий в высоту 1 м. Листья ярко-зеленые яйцевидные блестящие, по краям зубчатые. Цветки стерильные, различных оттенков в зависимости от реакции почвенной среды: от голубого до розового, собраны в большие шаровидные соцветия диаметром до 25 см. Цветет в июле — сентябре.

Место для гортензии крупнолистной нужно подбирать солнечное, теплое, защищенное от холодных ветров. Почва должна быть лишена извести, плодородная и умеренно влажная. На зиму обязательно устраивают укрытие с использованием корзин либо ящиков и лапника.

Размножается делением куста, отводками и черенками.

Самая теплолюбивая из гортензий, до последнего времени выращивалась в наших условиях только как комнатное и контейнерное растение. Сейчас появились сорта, способные при хорошем укрытии и надлежащем уходе зимовать в открытом грунте.

Римма Карпионова,
доктор биологических наук
ФОТО автора

Цветы ранней весны

При создании цветников из многолетников каждый цветовод стоит перед проблемой выбора растений, цветущих в разные сроки, чтобы обеспечить стабильную декоративность посадок.

Ряд статей Р.А. Карпионовой с таблицами помогут решить эту задачу.

Ветреница нежная

ЦВЕТНИКИ

Название	Окраска цветков	Срок декоративности		Характер местообитания
		Длительность цветения (кол-во дней)	Наличие листьев	
Адонис весенний (<i>Adonis vernalis</i>)	Желтая	12–15	IV–VI	Свет, сухо
Арабис (<i>Arabis</i>)	Белая, розовая	15–20	Весь сезон	Свет, умеренно сухо
Бадаш (виды) (<i>Bergenia</i>)	Розовая	10–15	Весь сезон	Тень, полутень, умеренно влажно
Белоцветник весенний (<i>Leucojum vernum</i>)	Белая	10–15	IV–VI	Полутень, умеренно влажно
Весенник (<i>Eranthis</i>)	Белая, желтая	8–10	IV–V	Тень, умеренно влажно
Ветреница дубравная (<i>Anemone nemorosa</i>)	Белая	10–15	IV–V	Тень, умеренно влажно
Ветреница нежная (<i>Anemone blanda</i>)	Сиреневая	10–15	IV–V	Полутень, умеренно сухо
Гиацинт (<i>Hyacinthus</i>)	Белая, розовая, синяя	10–15	IV–V	Свет, сухо
Горянка (<i>Epimedium</i>)	Белая, желтая, красная	15–20	Весь сезон	Тень, сухо
Джефферсония (<i>Jeffersonia</i>)	Белая, сиреневая	15–20	IV–IX	Тень, умеренно влажно
Кандык (<i>Erythronium</i>)	Белая, розовая	10–15	IV–V	Тень, умеренно влажно
Копытень (<i>Asarum</i>)	Темно-красная	10–15	Вечнозеленое	Тень, умеренно влажно
Крокус (сорта) (<i>Crocus</i>)	Белая, голубая, сиреневая, желтая	5–10	IV–V	Свет, сухо
Медуница (<i>Pulmonaria</i>)	Лиловая, красная, голубая	15–20	IV–X	Тень, умеренно влажно
Морозник (<i>Helleborus</i>)	Белая, розовая	15–20	Весь сезон	Тень, умеренно сухо
Нарцисс (сорта) (<i>Narcissus</i>)	Белая, желтая	15–20	IV–V	Полутень, свет, умеренно влажно
Обриета (сорта) (<i>Aubrieta</i>)	Сиреневая, лиловая	25–30	Весь сезон	Свет, умеренно сухо
Печеночница (<i>Hepatica</i>)	Голубовато-сиреневая	10–15	Весь сезон	Тень, умеренно влажно
Подснежник (виды) (<i>Galanthus</i>)	Белая	8–10	IV–V	Тень, умеренно влажно
Примула (<i>Primula</i>)	Желтая, сиреневая, голубая, розовая, красная	25–30	Весь сезон	Полутень, тень, влажно
Пролеска (<i>Scilla</i>)	Голубая	5–10	IV–V	Тень, умеренно влажно
Прострел (<i>Pulsatilla</i>)	Сиреневая, красная	20–25	IV–VII	Свет, сухо
Симпlocарпус (<i>Symplocarpus</i>)	Красная	10–20	V–IX	Тень, влажно
Тюльпан (сорта) (<i>Tulipa</i>)	Все, кроме синего	10–15	IV–V	Свет, сухо
Фиалка (<i>Viola</i>)	Белая, синяя, фиолетовая, желтая	25–30	Весь сезон	Свет, полутень, умеренно влажно
Хионодокса (<i>Chionodoxa</i>)	Голубая	10–15	IV–V	Свет, умеренно влажно
Хохлатка (<i>Corydalis</i>)	Сиреневая, желтая, белая, голубоватая	5–10	IV–V	Тень, умеренно влажно





Апрель. В средней полосе России с полей сходит снег. Много солнца, земля напоена влагой, и уже устанавливаются положительные температуры не только днем, но и ночью. В лесах и наших садах расцветают первые цветы. Как правило, это невысокие трогательные создания с мелкими цветками нежных окрасок (белыми, голубыми, желтыми, сиреневыми).

В народе их именуют «подснежниками», хотя ботаники называют так только виды рода *Galanthus* (около 20 видов). Это некрупные луковичные растения с темно-зелеными блестящими линейными листьями и поникающими белыми с зеленым пятном на краях лепестков цветками. Подснежник и многие другие ранневесенние растения относятся к так называемым эфемероидам — многолетникам с очень коротким, эфемерным цветением и недолго живущими (1–1,5 месяца) листьями.

Украшением широколиственных лесов средней полосы России является ветреница. Под пологом дуба она некогда образовывала сплошные белоснежные пятна ранней весной, когда в лесу еще светло. Несмотря на то, что в дубравная радуется нас своим цветением недолго (апрель — май), она все равно любима цветоводами. За что и поплатилась, ведь к настоящему времени она превратилась в редкий вид, так как в массе выкашивалась любителями цветов, чего ни в коем случае нельзя делать в лесах. Лучше найти коллекционеров, которые выращивают и разводят свой посадочный материал. В тени под пологом яблонь, груш и других плодовых деревьев в дубравная прекрасно растет и цветет. Ее высаживают вместе с купенами, папоротниками и другими растениями, которые собой прикроют пустые места, образовавшиеся после отмирания листьев ветреницы.

Типичными эфемероидами также являются гиацинт, кандык, крокус, нарцисс, пролеска, тюльпан, хионодокса, хохлатка. Эти прекрасные растения дав-

но обосновались в наших садах и каждую весну радуют нас своим великолепным цветением.

В апреле цветут и вечнозеленые виды, большинство из них связаны своим происхождением с лесами (копытень, горянка, примула, бадан). Следует заметить, что некоторые цветущие в этом месяце растения интересны не только цветками, но и эффектными листьями (копытень, горянки, морозники).

В сухих дубравах Западного Кавказа, на меловых склонах горянка колхидская образует вечнозеленый напочвенный покров высотой 20–25 см. Она хорошо растет в культуре в тенистых садах средней полосы России, где зацветает в середине мая. Цветки у горянки ярко-желтые, мелкие, собраны в редкие кисти. Одновременно с началом цветения отрастают тройчатые листья на длинных черешках. Весной они светло-зеленые, летом темнеют и становятся темно-зелеными, жесткими, кожистыми. Семян горянка в культуре практически не образует. Разрастается за счет ветвящихся, поверхностно расположенных корневищ. Ежегодный прирост корневища 4–5 см, поэтому покров образуется плотный (550–580 побегов на 1 м²), хорошо закрепляющий почву.

Горянка колхидская — надежный, тенелюбивый многолетник, устойчивый к засухе, вредителям и возбудителям болезней.

Горянки очень перспективные декоративные растения для теневых участков. Можно использовать их в качестве почвопокровных, для посадок в бордюрах и рокариях, в смешанных группах в сочетании с другими многолетниками, для закрепления склонов террас.

Главное достоинство растений, цветущих ранней весной, это их способность приносить нам радость от общения с вновь пробудившейся природой. В это время сад украшают еще и контейнеры с луковичными растениями.



имплокарпус

ЯДОВИТЫЙ ЧАРОВНИК



Махровые нарциссы 'Тузис'



Поэтические нарциссы 'Actaea'

Анна Красавцева
ФОТО Юрия Соловьева

Как правило, нарцисс не причисляется цветоводами к ядовитым культурам, однако все части этого растения токсичны, его луковицы не жалят даже мыши, а чудный аромат, источаемый цветками, может стать причиной головной боли. Тем не менее в древности он считался любовным талисманом, привлекающим женщин.

Впервые биологическое описание дал нарциссу Теофраст за 300 лет до н. э. Современные растения изменились до неузнаваемости, наиболее модными стали сорта с необыкновенно яркими желто-оранжевыми цветками, а также с нежными розоватыми коронками, популярны махровые и многоцветковые сорта.

При выращивании нарциссов следует учитывать, что представители групп Цикламеновидные, Тацетты и Триандрусовые зимуют с укрытием, а у многих махровых сортов после дождя ломаются цветоносы, не выдерживая тяжести цветков, поэтому они требуют опоры. Все нарциссы хорошо развиваются на солнечных участках с дренированной, плодородной, рыхлой почвой с нейтральной реакцией и требуют своевременного полива.



Мелкокорончатые нарциссы



Трубчатые нарциссы



Махровые нарциссы 'Yellow Cheerfulness'



Разрезнокорончатые нарциссы 'Palmares'



Тацетные нарциссы 'Grand Soleil d'Or'



Крупнокорончатые 'Royal Orange'

ЦВЕТНИКИ

ЦВЕТНИК МЕСЯЦА

Апрель



Апрельские цветочные композиции отличаются от летних, пышных цветников. В них только намеки, полутона, стыдливая неприкрытость ветвей, появляющиеся первые, пока еще полупрозрачные краски. В это время большую роль играет правильно оформленный участок с уголками отдыха. Там можно будет присесть на лавочку и полюбоваться первыми распустившимися цветами, погреться на солнышке.



1. Волчник смертельный — *Daphna mezereum*.
2. Дерен отпрысковый — *Cornus stolonifera* 'Flaviramea'.
3. Клен остролистный — *Acer platanoides* 'Royal Red'.
4. Барбарис Тунберга — *Berberis thunbergii* 'Rose Glow'.
5. Туя западная — *Thuja occidentalis* 'Danica'.
6. Можжевельник обыкновенный — *Juniperus communis* 'Sentinel'.
7. Спирея Ван-Гутта — *Spiraea x vanhouttei*.
8. Ива козья — *Salix caprea* 'Pendula'.
9. Можжевельник горизонтальный — *Juniperus horizontalis* 'Blue Chip'.
10. Можжевельник казацкий — *Juniperus sabina*.
11. Туя западная — *Thuja occidentalis* 'Yellow Ribbon'.
12. Можжевельник горизонтальный — *Juniperus horizontalis* 'Golden Carpet'.
13. Спирея японская — *Spiraea japonica* 'Goldflame'.
14. Рододендрон даурский — *Rhododendron dahuricum*.
15. Примула обыкновенная (сoppa) — *Primula vulgaris*.
16. Крокус весенний — *Crocus vernus* 'Yellow Mammoth'.
17. Крокус весенний — *Crocus vernus* 'Pickwick'.
18. Хионодокса Люцилии — *Chionodoxa luciliae*.
19. Яснотка крапчатая — *Lamium maculatum*.
20. Тюльпан Кауфмана 'Стреза' — *Tulipa kaufmanniana*.

Дизайн цветника Анатолия Шахова, выпускника учебно-практического центра «Цветущая планета»

Хионодокса Люцилии

(*Chionodoxa luciliae*)

Изящное луковичное растение высотой до 20 см с 2–3 темно-зелеными линейными желобчатыми листьями, появляющимися одновременно с цветоносами, и 4–6 сине-голубыми с небольшими белыми пятнами в центре цветками диаметром до 3 см, собранными в рыхлое кистевидное соцветие. Плод — мясистая коробочка. Цветет с середины апреля в течение 20 дней. Хионодокса неприхотлива, но наибольшей декоративности достигает на солнечных участках с хорошо дренированной плодородной почвой. Размножается дочерними луковицами и семенами, которые сеют под зиму. Применяется для ранневесеннего цветочного оформления, в рокариях, а также на срезку и выгонку. Эффектна в композициях с крокусами, пролесками и пушкиниями.



Подснежник снежный

(*Galanthus nivalis*)

Многолетнее луковичное растение с плоскими темно-зелеными или сизыми листьями длиной до 10 см и белыми, с V-образными зелеными пятнами на концах листочков околоцветника, одиночными поникающими цветками диаметром около 3 см с приятным запахом. Цветоносы высотой до 12 см. Цветет в конце марта — начале апреля в течение месяца. Листья после цветения удлиняются, а к июню отмирают. Требует участков в тени и нетребователен к влажности и плодородию почвы, но наибольшей декоративности достигает на богатых, питательных, влажных почвах. Размножается подснежник луковицами и семенами. Используется в тенивых цветниках, для оформления рокариев и на срезку.



Мерендера трехстолбиковая

(*Merendera trigyna*)

Клубнелуковичное растение — эфемероид высотой до 15 см с темно-зелеными блестящими линейными желобчатыми листьями и крупными сиренево-розовыми воронковидными цветками диаметром до 6 см. Цветоносы при цветении располагаются под землей, а при плодоношении удлиняются и выходят на поверхность почвы. Плод — коробочка с округлыми темными семенами. Цветет в первых числах апреля в течение 20 дней. Надземная часть отмирает к июлю. Предпочитает солнечное местоположение с легкой рыхлой почвой, к плодородию и влажности нетребователен. Размножается семенами и редко вегетативно. Используется для оформления рокариев и ранневесенних цветников.



Сцилла сибирская

(*Scilla sibirica*)

Многолетнее луковичное растение с 3–4 блестящими линейными прикорневыми листьями, появляющимися одновременно с соцветиями или немного раньше, и безлиственными плоскими цветоносами высотой до 30 см с 2–4 широко открытыми, поникающими, голубыми цветками диаметром до 3 см, собранными в верхушечные кистевидные соцветия. Плод — коробочка. Цветет с середины апреля в течение 20 дней. Предпочитает тенистые места, но может расти и на солнечных участках с рыхлой влажной питательной почвой, не выносит кислых и болотистых. Морозостойка. Размножается луковицами и семенами, которые сеют под зиму. Используется для различных типов ранневесеннего цветочного оформления, в рокариях, для выгонки, срезки и посадки в контейнеры.



СЕЕМ СЕМЕНА ЦВЕТОЧНЫХ КУЛЬТУР

Советует старший научный сотрудник
ВНИИССОК Елена Колесникова

После протравливания почвы в ящиках водой с фунгицидом можно приступать к посеву семян.

1

В начале нужно выровнять и слегка уплотнить поверхность почвы в ящике.



2

Если необходимо посеять в одном ящике несколько различных культур – сделайте бороздки, воспользовавшись либо линейкой, заостренной с одной стороны, либо дощечкой, либо специальным ящичным маркером, который обычно применяется в тепличных хозяйствах. Если же высевается только один образец какой-либо культуры, их можно не делать. Семена в таком случае сеют вразброс по всей поверхности почвы в ящике.



3

Посейте семена в бороздки. Делать это удобнее всего прямо из пакета, слегка постукивая по нему пальцем. Необходимо следить, чтобы семена высыпались равномерно и не слишком густо. Перед каждым образцом не забудьте поставить этикетки с указанием вида, сорта растения и даты посева.

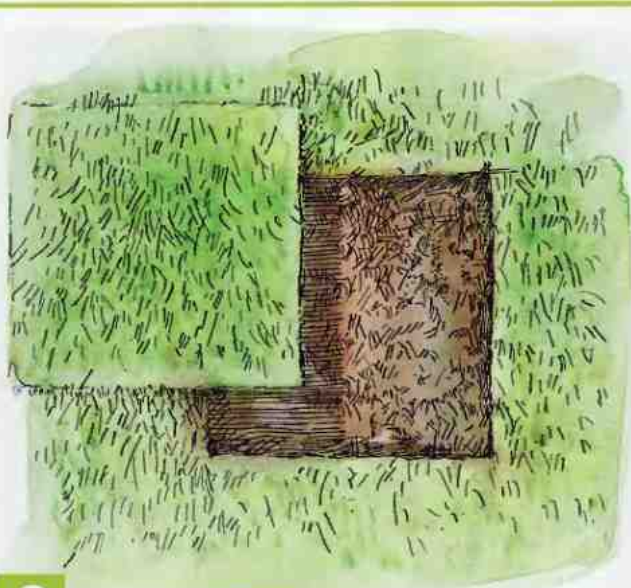
7

Для лучшего роста и оздоровления ирисов, их корневища необходимо очистить от земли, чтобы верхняя часть освещалась солнцем. В это же время растения подкармливают полным минеральным удобрением из расчета 50–70 г/м², а в конце месяца почву вокруг них опрыскивают раствором 10%-ного концентрата эмульсии карбофоса (75–90 г/м² на 10 л воды) дважды с интервалом в 5–7 дней.



8

В апреле особое внимание нужно уделить рокарию. Поскольку культуры, растущие в нем, находятся, как правило, в очень стесненных условиях, необходимо ограничивать рост растений-агрессоров, слишком активно разрастающихся и подавляющих своих соседей. Вместо видов, выпавших зимой, нужно посадить новые экземпляры, подкормить некоторые ослабленные растения, добавить известь возле цветов, требующих нейтральной или щелочной реакции почвы, таких как эдельвейс, весеннецветущие горечавки, прострел. Также необходимо проверить, прочно ли лежат камни, не размыло ли при сходе снега часть почвы, и подсыпать грунт или песок, если это произошло.



9

Весна — пора для ремонта газона. Если образовались проплешины, то следует либо вновь подсеять траву, либо аккуратно убрать дернину, вырезать новую, такого же размера и конфигурации из рулонного газона, и положить ее на поврежденное место. Для удобства можно сделать из бумаги или пленки шаблон соответствующего размера и пользоваться им при вырезке дернины, тогда работа будет сделана точнее и аккуратнее. Швы нужно, по необходимости, засыпать почвой, подсеяв туда семена травы, и периодически поливать, пока отремонтированный участок не приживется.



10

Весной газон необходимо подкормить азотными удобрениями (15—20 г/м²), тщательно его прогрести, удаляя сухую траву и прошлогодние листья. Если трава образовала плотную дернину, полезно прокалывать ее вилами для того, чтобы дать доступ воздуха к корням. А также необходимо выпалывать все сорняки и удалять мхи и лишайники.



4

Присыпьте семена почвой, равномерно растрясая ее над ящиком через некрупное сито. Глубина заделки семян должна ориентировочно равняться трем размерам семени. Очень мелкие (петуния, львиный зев, лобелия, бегония) почвой можно не присыпать.



5

Полейте посеы водой (в которую желательно добавить раствор марганцово-кислого калия до образования светло-розового цвета) комнатной температуры из опрыскивателя, небольшой лейки с мелким распылом воды или обычной пластиковой бутылки с проделанными в крышке тонкими отверстиями.

6

После посева мелких семян ящики накройте бумагой, пленкой или стеклом, оставив воздушную прослойку, а как только появятся всходы, снимите укрытие и перенесите сеянцы на самое светлое место. Остальные посеы поставьте в теплое помещение, ежедневно проверяйте и, по необходимости, поливайте, не допуская пересыхания поверхности почвы.



11

В начале апреля вынимайте из подвалов или холодильников корневища канн, очищайте их от земли, старых высохших корней и высаживайте в ящики или стеллажи для проращивания. Когда почки тронутся в рост, делите корневища на части так, чтобы на каждой деленке было по 1–2 тронувшихся в рост почки. Срез присыпьте древесным углем и подсушите. Высаживайте поделенные растения в 15-сантиметровые горшочки с земляной смесью, предназначенной для выращивания рассады. Растения поливайте по мере надобности и через 10 дней начинайте подкармливать. Температура для нормального роста и развития канн должна составлять не менее 18 °С.



12

Когда водоем полностью оттает, необходимо снять с него защитную сетку и очистить от прошлогодних листьев и мусора с помощью веерных граблей. Если вы используете насосы, то проверьте их состояние и исправность электропроводки. Если вы устанавливали на зиму обогреватель, то его необходимо вынуть, очистить и убрать.

13

Если надземные части многолетников не были срезаны осенью, сейчас самое время для этого. Сухие остатки прошлогодних растений портят вид цветника и могут быть источником инфекции для молодых. Но некоторые виды, такие, например, как барвинок, бадан, камнеломка, перезимовывают с листьями, которые, хотя в начале весны и выглядят безжизненно, нужны растениям для накопления питательных веществ, и обрезать их нежелательно.



14

После того как сойдет снег, очистите цветники от сухих листьев, стеблей и прочих старых растительных остатков. разокучьте те растения, к которым для тепла на зиму подсыпался субстрат. Очень осторожно на небольшую глубину прорыхлите почву, одновременно выпалывая однолетние сорняки, у которых к этому периоду еще не сформировалось мощных корней, и поэтому их очень легко удалять. Рыхление проводится в целях улучшения аэрации почвы, а небольшая глубина предохранит корни и подземные почки от повреждений.



Азбука цветовода от А до Я



Барокко — художественный стиль, господствовавший в Западной Европе с конца XVI до середины XVIII века. Для него характерны декоративная пышность, пластичность, иногда вычурность, стремление придать природным материалам архитектурные формы.



Дукт — лесная дорога, просека в густом парке или лесопарке, а также вдоль аллей в садах эпохи барокко и между группами деревьев — в пейзажных.



Нитратные растения — растения, которые растут на почвах, богатых соединениями азота (крапива, лопухи и другие виды, приуроченные к мусорным местам и ольшаникам).



Сорус — кучка спорангиев, располагающихся обычно на нижней поверхности спороносных листьев папоротников. У некоторых из них сорус покрыт снизу покрывальцем.

Монохромные цветники для света и тени

Цветник, решенный в белых тонах, всегда необычен. В отсутствие буйства красок внимание переключается на разнообразие формы цветков и на фактуру листьев. Наибольшей декоративности растения достигнут на хорошо освещенном месте.

1. Акониит клубочковый – *Aconitum napellus* 'Rubellum'.
2. Нивяник большой – *Leucanthemum maximum*.
3. Ирис сибирский – *Iris sibirica* 'Snow Queen'.
4. Колокольчик скученный – *Campanula glomerata* 'Alba'.
5. Тысячелистник птармика – *Achillea ptarmica* 'Perry's White'.
6. Астра кустарниковая – *Aster dumosus* 'Niobea'.
7. Чистец шерстистый – *Stachys lanata*.
8. Ясколка Биберштейна – *Cerastium biebersteinii*.
9. Лапчатка трехзубчатая – *Potentilla tridentata* 'Nuuk'.
10. Гвоздика перистая – *Dianthus plumarius* 'Albiflorus'.



Часто ограниченная площадь участка не позволяет разбить большой цветник, и свободное пространство у скамеек или вдоль дорожек зарастает травой. Именно для таких случаев и предназначены небольшие микс-бордеры, простые в исполнении и уходе.

Цветник составлен преимущественно из растений с голубой окраской цветков. В течение всего сезона высокой декоративностью отличаются медуница и хоста. Лучше разбить цветник в полутени на свежих, достаточно плодородных почвах.

1. Фиалка душистая – *Viola odorata*.
2. Синюха голубая – *Polemonium caeruleum*.
3. Флокс растопыренный – *Phlox divaricata*.
4. Медуница сахарная – *Pulmonaria saccharata*.
5. Аквилегия альпийская – *Aquilegia alpina*.
6. Хоста Форчуна – *Hosta fortunei* 'Francee'.
7. Герань великолепная – *Geranium x magnificum*.
8. Астильба китайская – *Astilbe chinensis* 'Pumila'.
9. Живучка ползучая – *Ajuga reptans* 'Atropurpurea'.
10. Дицентра исключительная – *Dicentra eximia*.



Питомник ЗАО «Ландшафтный центр НАЯ» специализируется на выращивании травянистых многолетних растений. Разнообразие представленного посадочного материала позволит создать красивые оригинальные цветники.

Данные композиции составлены с учетом ассортимента, выращиваемого в питомнике, и предлагаются для разных условий произрастания.

Традиционный цветник, выполненный в розово-малиновой гамме. Все растения хорошо известны многим цветоводам, однако в данной композиции использованы интересные сорта, относительно недавно появившиеся в продаже. Лучше всего растения будут себя чувствовать на свету.

1. Пион гибридный — *Paeonia x hybrida* 'Henry Bockstoe'.
2. Флокс метельчатый — *Phlox paniculata* 'Eva Cullum'.
3. Эхинацея пурпурная — *Echinacea purpurea* 'Rubinglow'.
4. Ирис сибирский — *Iris sibirica* 'Dance Ballerina Dance'.
5. Астильба гибридная — *Astilbe x hybrida* 'America'.
6. Лилейник гибридный — *Hemerocallis x hybrida* 'Cherry Valentine'.
7. Герань кроваво-красная — *Geranium sanguineum*.
8. Гейхера мелкоцветковая — *Heuchera micrantha* 'Palace Purple'.
9. Мелкопестичник красивый — *Erigeron speciosus* 'Dunkelste Aller'.
10. Флокс шиловидный — *Phlox subulata*.
11. Гейхера кроваво-красная — *Heuchera sanguinea*.



**Питомник декоративных многолетников
ЗАО «Ландшафтный центр НАЯ»**
Тел./факс: (495) 977-80-55
Адрес: г. Москва, ул. Ботаническая, д. 33, корп. 4, комн. 65
www.naya.ru

Рисунки цветников представлены без учета сроков цветения использованных растений.

Каждое растение, как и человек, имеет свой характер, свои достоинства и недостатки. Идеальных людей нет. А растений? Пожалуй, возьму на себя смелость сказать: «Да, есть такое растение!» Наблюдаю за ним семь лет и пока недостатков не нашла. Зато достоинств – хоть отбавляй! Это – фиалка рогатая.

ФИАЛКА

Можете ли вы назвать хоть один травянистый многолетник, который цветет весь сезон, не нуждается в укрытии, не требует особого ухода, декоративен с момента таяния снега весной и до первых заморозков? Более того, наблюдала феноменальную картину во время зимней оттепели в январе – цветет! Все это относится к моему любимому растению **фиалке рогатой** (фото 1).

Такое название она получила потому, что в тыльной части ее цветка есть шпора, напоминающая маленький рог. Фиалка рогатая (*Viola cornuta*) – ползучий вечнозеленый многолетник высотой 15 см. Ее сорт 'Boughton Blue' зацветает рано весной, распуская свои лилово-голубоватые цветки, похожие одновременно на хорошо известные анютины глазки и на флокс растопыренный. В отличие от «анюток» цветки однотонные, а лепестки раздельные, со слабым, но очень приятным запахом. В мае эта фиалка образует плотный голубой «коврик» (фото 2). От одного корня нарастает кустик диаметром 30–40 см. Равнодушно мимо никто пройти не может. От нескольких растений за три года мой «коврик» растянулся на 6 м², каждый год я делила несколько растений. И эта красота длится весь сезон! Конечно, с разной интенсивностью, есть периоды, например, в середине лета, когда «коврик» становится почти зеленым с небольшими голубыми вкрапле-



ГОРЕЦ РАСТОПЫРЕННЫЙ



Человек неосведомленный, впервые увидевший этот вид, бывает немало изумлен: что это такое — травянистый многолетник, кустарник, а может быть, что-то до сих пор вообще науке неизвестное? Тем более что встречается оно в наших садах крайне редко. Да и люди, приближенные к ботанике, нечасто могут опознать в нем горец. А ведь это именно он. Итак, познакомьтесь — горец растопыренный, или таран (*Polygonum divaricatum*).

Мы привыкли, что горцы — это довольно мелкие и невзрачные растения, например, г. родственный (*P. affine*) или г. почечуйный (*P. persicaria*). Мало кто видел их дальневосточных родственников — г. Вейриха (*P. weyrichii*) и г. сахалинского (*P. sachalinense*), достигающих в высоту до 2 м. Вообще-то этот большой род насчитывает около 150 видов самого разнообразного облика и требований к условиям произрастания. В культуре встречается около 20 видов.

Название рода происходит от греческих слов «polys» — много и «gonos» — колено. И правда, если внимательно посмотреть на стебель, то можно увидеть, что он состоит из своеобразных «коленец», разделенных узелками, и имеет несколько изломанный вид.

Но вернемся к нашему г. растопыренному. Чем же он так подкупает и вызывает непреодолимое желание посадить его в своем саду? В первую очередь своим внешним видом, так как все остальные преимущества, а их немало, обнаруживаются потом. Представьте себе куст высотой и шириной примерно 1,5 м, ажурный, во время цветения напоминающий пенную шапку. Особую декоративность придает ему цветовое сочетание почти бордовых, хорошо просматривающихся сквозь зеленые длинные узкие листья, стеблей и бледно-кремовых, почти белых, мелких цветков, собранных в крупные рыхлые метелки.

Самое главное, что при всей своей изящности куст не разваливается и пригоден для использования в качестве солитера, например, на газоне. В то же время, благодаря большой, но такой легкой и воздушной массе листьев и соцветий, он прекрасно подходит для больших миксбордеров как заполняющее или фоновое растение вместо, например, хорошо известного аспарагуса. Горец прекрасно сочетается с декоративно-лиственными растениями практически любых расцветок. Еще одно преимущество этого вида как члена цветочного коллектива — его неагрессивность. При том, что его куст довольно быстро нарастает, он не расплзается и не сорничает, так как семена завязываются крайне редко. А размножить горец довольно легко вегетативно: весной нужно просто выломать нужное количество побегов и прорастить их в воде или земле.

Незаменим горец для маскировки хозяйственных построек, компостных куч или заборов из сетки рабицы. Ведь он, с одной стороны, отделяет вас от соседей или улицы, а с другой — не создает глубокой тени и не мешает солнечному свету проникать на участок.

Это один из немногих многолетников, который уже к середине июня достигает почти максимальной высоты. Кроме того, он засухоустойчив, если не сказать сухолюбив. Ведь у себя на родине он растет в степях и на сухих лугах. Его происхождение обуславливает и то, что горец прекрасно зимует в средней полосе России без всякого укрытия. Так же великолепно, как и в саду, цветы горца смотрятся в букетах и цветочных аранжировках. Вот уж поистине многофункциональное растение. Единственный недостаток, который был мною замечен за годы наблюдений за этим растением, — это невозможность пересадить его на другое место уже на третий год после посадки из-за особенностей корневой системы.

ниями, но от этого он выглядит не менее привлекательно. А если приложить немного усилий и удалить отцветшие цветки, цветение продолжится практически без перерыва. Если высадить рядом ф. рогатую 'Alba' с белыми цветками, то получится прекрасная контрастная композиция (фото 3).

Трудно назвать растение, с которым бы не сочеталась моя голубая красавица. Весной с флоксом шиловидным и ф. растопыренным, с камнеломкой. В начале лета — с присами, с синим люпином (фото 4). В середине лета — с ф. метельчатым (дымчатых тонов) и лиловой монардой. Последнюю композицию прекрасно дополняет клен яснелистный 'Flamingo' (фото 5). Его бело-розовая листва гармонирует с лиловыми тонами и флокса, и монарды, и фиалки, но в то же время не сливается с ними. Лилия абрикосового цвета теплым пятном подчеркивает прохладную сдержанность остальных растений. Через дорожку от голубого коврика солнечный свет излучает желтая роза 'Graham Thomas' (фото 2). Серый цвет побегов чистеца шерстистого, оттененный зеленой листвой уже отцветшего флокса шиловидного, тоже прекрасно подходит нашей героине.

Очень хорошо смотрятся сочетания фиалки с хвойными породами, в «ногах» которых она очень уютно себя чувствует. Ее можно посадить и с рододендронами, правда, нужно осторожно отнестись к подбору их сортов.

Решив поэкспериментировать с другими сортами ф. рогатой, я на радостях начала скупать все семена, имеющиеся в продаже не только у нас в стране, но и за рубежом. К сожалению, результат совсем не обрадовал. Все остальные сорта очень похожи на ашотины глазки только в миниатюре. «Мордочки» у них, конечно, очень миленькие, но их биологические качества уступают свойствам моей голубой красавицы. Или кустики вытягиваются и заваливаются, или цветение непродолжительное. В общем места в моем саду и в моем сердце они не наши. К тому же начали распространяться самосевом, что совсем не характерно для моей фиалки. Правда, в некоторых местах они расположились очень удачно, но ненадолго, через пару лет совсем потерялись. Эти сорта можно использовать на больших участках для создания цветочных пятен.

К сожалению, встретить в продаже мою сортовую фиалку очень сложно. Почему-то специализированные магазины и садовые центры ее не предлагают, но



весной можно приобрести у коллекционеров-любителей. Однажды я наткнулась на этот сорт и захотела купить, чтобы быстрее растянуть «коврик» по всей клумбе. Цена мне показалась несколько завышенной. Когда я спросила у продавца, почему так дорого, он ответил: «Те, кто эту фиалку знают, купят за любые деньги, а те, кто не знают, и за копейки не возьмут».

Приходится надеяться на то, что большие торговые компании обратят внимание на это растение и порадуют нас, включив его в свой ассортимент. Чтобы вы не ошиблись с сортом, даю фотографию цветка крупным планом (фото 1).

Как я уже упоминала, особого ухода ф. рогатая не требует. Размножать ее можно как вегетативно — делением куста, так и семенами. Правда, семена настолько мелкие, что найти их трудно. Поэтому я предпочитаю первый способ.

В затяжную дождливую погоду растение может поражаться мучнистой росой. В этом случае необходима обработка соответствующими препаратами. Правда, за семь лет наблюдений на моем участке это случилось только раз. Поражение было несильным, поэтому я ограничилась обрезкой заболевших кустиков, а остальное сделала природа.

Елена Колесникова, кандидат с.-х. наук,
Лаборатория селекции и семеноводства
цветочных культур ВНИССОК

Двулетники для вашего сада

Биологические особенности

Двулетники сеют на рассаду в мае или июне — в то время, когда остальные цветы давно высажены в цветники. В течение всего лета сеянцы растут, образуют розетку листьев, и в первой половине сентября молодые растения высаживают на клумбы. У некоторых видов, таких как маргаритки или анютины глазки, отдельные цветки на растениях могут появиться уже осенью, но массовое цветение начнется весной следующего года. Первыми, вскоре после схода снега, зацветают фиалки и маргаритки. Затем, в конце весны — начале лета, приходит время незабудок, вечерницы, лунника, гвоздики турецкой, наперстянки, колокольчика среднего, а к середине лета — шток-розы, ворсовки, мордовника.

Цветение у большинства двулетников довольно длительное — около месяца и более, но после созревания семян растение, сыграв свою роль в вечном круговороте жизни, погибает. Правда, так ведут себя только типичные двулетники — колокольчик средний, наперстянка, лунник, ворсовка. У остальных видов часть растений погибает, а часть остается жить на третий и даже четвертый год, но декоративность таких растений значительно снижается: кустики теряют компактность, «расползаются», хуже цветут, их цветки мельчают. Поэтому цветоводы предпочитают возделывать такие виды в двулетней культуре, убирая отцветшие растения и высаживая на их месте новые.

Иногда случаются у двулетников и различные казусы: молодые кустики зацветают в первый же год жизни и осе-

Далеко не каждый цветовод скажет, что такое двулетники. С однолетниками или многолетниками все ясно. Первые высаживают весной на клумбы, любуются на них в течение всего лета, а осенью отцветшие кустики удаляют из почвы. Со вторыми тоже понятно: посадили в цветник в мае или августе, а затем ежегодно в положенный срок ждете цветения. У двулетников — своя история.



Фиалка ампельная



Угнетчик однолетний



Маргаритка многолетняя



Шток-роза



Вечерница матроны

нью погибают либо растения второго года жизни сохраняют розетку листьев, а зацветают лишь на третий год. Агрономы первых называют «высочками», а вторых — «упрямцами». Такое явление наблюдается, к примеру, у колокольчика среднего и нередко зависит от места производства семян: чем дальше к югу от нашей климатической зоны эти семена были приобретены, тем больше вероятность получения «упрямцев».

Ассортимент двулетников

Фиалка Виттрока, или анютины глазки (*Viola x wittrockiana*) — одно из самых любимых и распространенных весенне-цветущих растений. Их очаровательные разноцветные «мордашки» с апреля по июнь кивают нам из каждого второго цветника, вазона или кашпо. К настоящему времени созданы сотни сортов и десятки сортогрупп этих фиалок с различной окраской, размером и формой цветков. Только вот к двулетникам эту культуру теперь можно отнести лишь условно — большинство ее сортов в настоящее время возделывается в однолетней культуре. При посеве семян в январе — феврале цветение начинается в апреле — мае и может продолжаться в течение всего лета.

Маргаритка многолетняя (*Bellis perennis*) по своей природе является многолетником, о чем говорит ее видовое название. Но наиболее декоративны ее посадки лишь на второй год жизни. Этот милый весенний цветок был очень популярен у многих народов на протяжении нескольких столетий. Селекционерами за это время созданы десятки сортов с различной окраской, формой и размером

соцветий. Цветущие кустики маргаритки в прошлые века можно было встретить на клумбах, в вазонах, балконных ящиках и даже в горшках на подоконниках, а букетики из нее были очень популярны во многих городах Европы.

В последнее время в каталогах семеноводческих фирм стали появляться новые, очень декоративные сорта маргаритки, и можно надеяться, что ее популярность вновь возрастет.

Гвоздика турецкая (*Dianthus barbatus*) долгое время была, да и по сей день остается, одним из любимых растений цветоводов. Ее неприхотливость, яркое, обильное и длительное цветение, приятный аромат, устойчивость в срезкенискали поистине всенародную любовь. Кроме того, достаточно раз высадить г. турецкую на участке, и она при благоприятных условиях станет расти там долгие годы. Погибшие растения будут замечаться самосевом, выросшим из осыпавшихся семян. Правда, есть у этой культуры и «слабое место»: зимой растениями любят полакомиться мыши, так что, если не принять мер, после схода снега можно обнаружить лишь остатки растений.

Вечерницу матроны, или ночную фиалку (*Hesperis matronalis*) никак не отнесешь к парадным культурам. Посмотришь на это растение днем — ничего особенного. Зато вечером по всему саду разносится удивительно приятный, сильный аромат, напоминающий запах фиалок (откуда и пошло название «вечерница» или «ночная фиалка»). Вечерницу обычно высаживают на заднем плане цветника, у беседок, дорожек, скамеек или веранд.



Колокольчик средний



Наперстянка пурпурная



Гвоздика альпийская

Лунник однолетний (*Lunaria annua*) вопреки своему ботаническому названию является типичным двулетником. Во время цветения он очень похож на вечерницу. Правда, в отличие от нее, его цветки почти не пахнут. «Звездный час» этого растения наступает осенью второго года жизни, в это время вместо невзрачных цветков появляются крупные овальные, плоские стручки. Когда после созревания семян облетят зеленые створки, можно будет увидеть полупрозрачные, серебристо-жемчужные, пленчатые перегородки, похожие на маленькую луну. Перегородки эти довольно долго сохраняются на растении, украшая опустевший сад осенью или композиции из сухоцветов.

Колокольчик средний (*Campanula medium*) — яркое, красивое растение высотой до 80 см, усыпанное крупными цветками. Селекционерами создано много сортов с различной окраской и формой цветков, например, в виде «юбочек», у которых один колокольчик как бы вставлен в другой.

Наперстянка пурпурная (*Digitalis purpurea*) — очень красивое и неприхотливое растение, хорошо растущее на разных типах почв, как на солнце, так и в полутени. Колокольчатые цветки, собранные в крупную одностороннюю кисть, могут быть самых различных окрасок — белой, кремовой, розовой, пурпурной, красной, со светлыми или темными пятнами внутри зева. Цветение очень длительное. Прекрасно размножается самосевом. Растение ядовито, однако отравиться им вряд ли возможно из-за очень горького и жгучего вкуса цветков.

Незабудка альпийская (*Myosotis alpestris*). Сорта этой незабудки представляют собой хорошо развитые растения с шаровидной или колонновидной формой куста, состоящей из многочисленных побегов, усыпанных цветками. Окраска цветков может быть, в зависимости от сорта, различной — голубой, синей, фиолетовой, розовой, белой. Цветение продолжается около месяца. Хорошо растет в полутенистых местах, любит плодородные, хорошо увлажненные почвы.

Шток-роза розовая (*Alcea rosea*). Это растение особенно любят в южных областях России и Украине. Невозможно представить себе деревенский дом с расписными наличниками или беленую хату без палисадника со шток-розами. Этот видный, очень декоративный многолетник на второй год жизни сильно выпадает зимой, поэтому возделывается в двухлетней культуре. Любит солнечные места и плодородные почвы без застоя воды. Очень крупные немахровые или махровые цветки, диаметром до 12 см и более, собраны в кисти. При благоприятных условиях на одном цветоносе их может насчитываться до 200 штук. Существуют многочисленные сорта с различной окраской цветков и высотой растений от 70 до 250 см.

Конечно, список двулетников, представленных в этой статье, далеко не полный. Существуют десятки других, не менее интересных видов. Но даже из этой небольшой статьи видно, насколько оригинальна эта группа растений.

Полезные советы по разведению двулетников

1. Посев гвоздики бородастой, колокольчика среднего, наперстянки, шток-розы нужно делать в ящики или в гряды парника во второй половине мая. Незабудку, маргаритку, фиалку, вечерницу, лунник сеют в конце июня — начале июля.
2. Ящики с семенами фиалок до появления всходов лучше поместить в относительно прохладное место — под деревьями, с северной стороны здания.
3. Пикировать большинство двулетников можно на расстоянии 6–8 см в рассадные гряды без горшочков — пересадку эти культуры переносят очень хорошо.
4. Большинство двулетников предпочитают питательные, в меру увлажненные почвы. Хорошо растут в полутени, кроме шток-розы, которая предпочитает солнце.
5. Лучший срок посадки двулетников на постоянное место для Подмосковья — первая декада сентября.
6. После высадки (до ухода в зиму) почву вокруг двулетников необходимо замульчировать торфом или перегноем — это предотвратит гибель растений весной от выпирания.
7. При мульчировании нельзя засыпать центр розеток, тем более растения целиком — это может привести к их выпреванию.
8. Весной, как только начнет оттаивать почва, необходимо подкормить растения комплексными удобрениями, подрыхлить почву и углубить приподнявшиеся на корнях над поверхностью почвы.

Андрей Лыиков,
кандидат биологических наук

Львиный зев

Садоводам, которые увлекаются выращиванием декоративных однолетников, хорошо знакомо такое растение, как антирринум. Остальным оно более известно под названием «львиный зев». В переводе с греческого *антирринум* буквально означает «напоминающий нос». Научное название, данное Карлом Линнеем, растение получило за необычную форму цветка. Однако, если присмотреться внимательно, сростные лепестки двугубого венчика больше напоминают звериную мордочку. А если цветок слегка сжать с боков, то его венчик расхлестнется и станет похожим на разинутую пасть. Отсюда, очевидно, и происходят такие народные названия антирринума, как «львиный зев», «собачка», «пасть тигра» или даже «кусающий дракон».

Согласно Древнегреческой легенде, львиный зев впервые появился на земле Эллады, вблизи Пелопоннеса. Это событие было связано с первым подвигом могучего Геракла. По поручению царя Эврисфея герой отправился в окрестности города Немей, чтобы убить гигантского горного льва, наводившего ужас на все окрестности. Обнаружив чудовище и выманив его из пещеры, Геракл оглушил его своей палицей и задушил. В честь победы над страшным хищником по повелению богини Флоры в немейских горах расцвел львиный зев.

Похожее предание существует и в некоторых азиатских странах. Оно повествует о кровожадном тигре-людоеде, которого местные охотники долго пытались выследить и убить. Когда, наконец, им это удалось, на месте охоты вырос цветок львиного зева.

В старину полагали, что, в соответствии с алхимическими принципами подобия, исповедуемыми в имитативной магии, для врачевания тех или иных органов необходимо использование похожих на них цветов, плодов или корней растений. По этой причине от болезней горла и головной боли предписывалось лечиться отварами из цветков львиного зева. Считалось, что чай из высушенных лепестков помогает также при фурункулезе, одышке, кишечных и печеночных коликах. Кроме того, настойку на листьях и цветках антирринума назначали человеку для поднятия тонуса и придания уверенности.

Возможно, поэтому на языке цветов львиный зев всегда олицетворял самонадеянность.

Род *Антирринум* (*Antirrhinum*), включающий примерно 50 видов, принадлежит к семейству

поричниковые, его представители широко распространены в странах Африки, Азии и Америки. В садовой практике антирринум используется с конца XVI века, причем в культуру повсеместно введен лишь а. большой (*A. majus*), на основе

которого в результате селекции получено бесконечное множество сортов, различающихся размерами, окраской и формой цветков, а также сроками цветения.

Как и другие виды рода, а. большой — это травянистый многолетник, выращиваемый у нас в силу его малой зимостойкости как однолетник. Антирринум формирует прямые разветвленные стебли, часто одревесневающие снизу. Листья удлиненные, ланцетные, собраны, главным образом, в нижней части побегов, где они расположены супротивно. Цветки, как правило, зигоморфные, двугубые, однако известны сорта с простыми и махровыми цветками. В соответствии с их формой различают немезиевидные, колокольчатые, пенстемоновидные и азалиевидные антирринумы.

Высаженная рассада зацветает обычно в июне, и при надлежащем уходе обильное цветение растения может продолжаться очень долго, до самых заморозков. Цветки в высоких колосовидных соцветиях могут быть исключительно разнообразными по цвету: желтыми, белыми, розовыми, красными, оранжевыми, пурпурными и сиреневыми, а также пестрыми и многоцветными. Нет смысла называть конкретные сорта львиного зева, их более тысячи, и каждый хорош по-своему.

В зависимости от размеров растения, антирринумы делят на несколько групп, от больших, достигающих высоты более 1 м, до карликовых, не более 20 см. Наиболее широко распространены, пожалуй, сорта, вырастающие до 40–60 см в высоту. Их используют в клумбах, рабатках, для создания бордюров и групповых посадок. Высокорослые сорта высаживают на заднем плане миксбордеров или в центре круговой композиции. Миниатюрные антирринумы хорошо подходят для партерных цветников, низких рабаток и каменистых садов. Львиный зев используют также как горшечную и срезочную культуру.

Антирринумы непритворливы в уходе, они предпочитают теплые, светлые места в саду и хорошо гумусированную, плодородную, проникаемую почву с нейтральной реакцией.

С трудом выносят переувлажнение, поэтому плохо удаются на тяжелых почвах. Обычный способ размножения львиного зева — семенной, однако возможно и черенкование.





Галина Гудвин
ФОТО автора

Пасха – первый праздник года, когда у нас в саду уже появляется свежая, только что распустившаяся листва и ранние весенние цветы. А пасхальные композиции – это своеобразное приглашение весне заглянуть в наш дом и порадовать нас нежной красотой пробуждающейся природы, так что чем естественнее и непринужденнее выглядят эти аранжировки, тем более они очаровательны.



Забористый букет

Для этой композиции больше всего подойдут высокие луковичные растения – тюльпаны, гиацинты, нарциссы.

Наденьте на прозрачную цилиндрическую вазу эластичную резинку и заправьте за нее небольшие веточки и прутики (высотой примерно в половину вазы), равномерно распределив их вокруг контейнера наподобие неплотного заборчика. Скройте резинку, обвязав ее сверху веревкой или шпагатом. Установите вазу в центре плоского блюда или тарелки, залейте ее водой, наполните цветами и окружите хороводом из разрисованных пасхальных яиц. Для большего эффекта блюдо можно предварительно выложить мхом.

На солнечной поляночке

Блюдо со свежими проростками овса – традиционное украшение пасхального стола. Кроме овса, можно также посеять газонную траву или кресс-салат, для последнего даже почва необязательна, так как он прекрасно взойдет и на увлажненной бумажной салфетке, марле или слое ваты.

Для этой аранжировки вам потребуется несколько пустых промытых скорлупок из-под сваренных всмятку яиц.

Заполните почвой неглубокий контейнер и посеяйте семена. А когда ваша лужайка покроется зеленью, разместите в ней яичные чашечки с водой и пестрыми головками весенних цветов, предварительно еще до посева сделав небольшие углубления в тех местах, где будут находиться яичные скорлупки, и оставив их незасаженными.





Лиственный покров

Скромный букетик из подснежников или крокусов можно сделать более декоративным, если обернуть контейнер, в котором они находятся, свежими листьями. Для этой цели лучше всего подойдет плотная кожистая листва фикуса, кроктона, юкки и некоторых других комнатных растений.

Вначале подготовьте контейнер. Оберните его листьями и закрепите их на месте с помощью эластичной резинки. При необходимости подравняйте низ зеленой обертки ножницами и затем скройте неприглядную резинку бечевкой или волокном мочала. Теперь остается заполнить контейнер водой и поставить в него милый весенний букетик.



В мелкой расфасовке

Как часто, устав от серой зимы, мы приносим в дом охапку голых веток, и они, до срока пробудившись в тепле нашего дома, дарят нам первые мгновения весны. Эти ранние побеги особенно желанны к Пасхе, а увешанные расписными яйцами, они становятся дивным праздничным украшением.

Ну а что делать, если вы вовремя не позаботились о ветках заранее? Не беда, это можно поправить молниеносно. Обмотайте тонкой проволокой горлышко нескольких миниатюрных пузырьков, закрепите их на ветках, наполните водой и поместите в каждый по цветку.

Цветник для родившихся



Утонченная, светско-гламурная натура Кролика не терпит грубости, а угрожающие интонации в голосе собеседника могут довести его до слез. Ему чужды скандалы и громкие споры, напротив, в спокойной беседе он поразит неожиданными решениями и рассудительностью.

В Кролике достаточно честолюбия, чтобы достичь комфортной для существования должности. Впрочем, на подвиги ради нее он не пойдет — душевное равновесие дороже всего. Но, как правило, это и не требуется, так как Кролику подвластно на интуитивном уровне чувствовать выгоду и уметь воспользоваться ситуацией.

Кролик обаятелен и умеет произвести впечатление в обществе, но не следует ожидать от него качеств хорошего семьянина. Приоритетом для него останутся многочисленные друзья и приятели и лишь после них все остальное.

Обладая отменным вкусом, Кролик способен умело обставить загородный дом и с легкостью привести к безупречному состоянию сад, правда, руками рабочих. Личное участие этого эстета начинается и заканчивается проектом на бумаге и, возможно, приобретением растений. В его саду непременно должно быть место для приема гостей, элегантный цветник и изумрудный ковер газона. Ему по душе бело-голубая палитра композиций и нотки средиземноморского стиля, подразумевающего отделку светлым натуральным камнем, большое количество воздушного пространства, обилие хвойных растений.



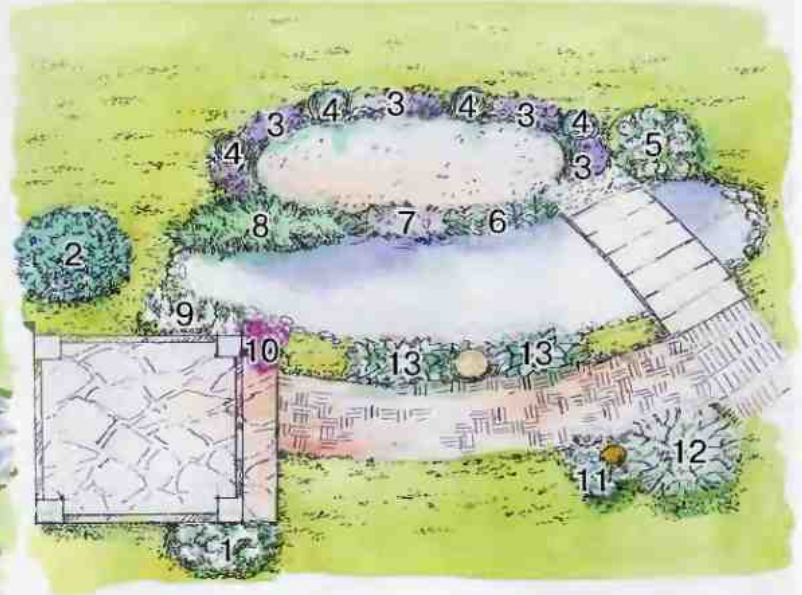
Фиалка, фиалка, фиалка



Лох серебристый

В ГОД КРОЛИКА

Дизайн композиции Ланы Шошиной
ФОТО Юрия Соловьева



1. Клематис прямой – *Clematis recta*.
2. Ель колючая – *Picea pungens* 'Hoopsii'.
3. Котовник Фассена – *Nepeta x faassenii*.
4. Можжевельник виргинский – *Juniperus virginiana* 'Skyrocket'.
5. Роза (гр. Шрабы) – *Rosa x hybrida* 'Alba Suaveolens'.
6. Физостегия виргинская – *Physostegia virginiana*.
7. Традесканция виргинская – *Tradescantia virginiana*.
8. Можжевельник казацкий – *Juniperus sabina* 'Glauca'.
9. Астильба гибридная – *Astilbe x hybrida* 'Deutschland'.
10. Келематис гибридный – *Clematis x hybrida* 'Luther Burbank'.
11. Синеголовник плосколистный – *Eryngium planum*.
12. Лох серебристый – *Elaeagnus argentea*.
13. Хоста гибридная – *Hosta x hybrida* 'Fire and Ice'.

Так будет выглядеть композиция в июле.



Синеголовник плосколистный

Клематис прямой