

7/2008

www.cvetniki.ru

ЦВЕТНИКИ®

В июле

**РОЗЫ
ДЛЯ ГУРМАНОВ**

Пластика линий
и цвета

Цветы лета

В ОТРАЖЕНИИ
ЗЕРКАЛ



FLOWER GARDENS

08007

4 607098 230010

MEDIATEST

Внимание! Конкурс «Парад цветников» стр. 27

Компания «ТИЕН»

- Баки для белья, короба, сундуки
- Мебель из ротанга
- Шторы из сыти, ракушки, дерева, бамбука
- Жалюзи на окна из бамбука и пальмы
- Сулениры, корзинки для цветов
- Чемоданы
- Вазы и кашпо



Работаем оптом и в розницу.
Для оптовиков: доставка по Москве
до транспортной компании бесплатно!

ВНИМАНИЕ:
Расширяем дилерскую сеть в регионах.
По вопросам сотрудничества обращаться
по телефонам, указанным ниже.

г. Москва, 1-ый Котляковский пер., д. 1а, база Москворечье.

+7 (495) 514-19-14 доб. 53-83,
+7 (926) 171-10-14
e-mail: tienvu@rambler.ru
www.tien.ru

Теплица-«автомат»



Теплицы из качественного поликарбоната от производителя



Сегодня на рынке представлено большое разнообразие моделей и материалов. Но лидером сейчас являются теплицы с сотовым поликарбонатом. Этот материал не колется, пожаробезопасен. Он надежно удерживает тепло внутри: в солнечный январский день при t снаружи -30°C в теплице на поверхности почвы будет 0°C . А в жаркое время сотовый поликарбонат не пропускает внутрь излишнее солнечное тепло.

Стоимость его дешевле стеклянной теплицы, срок службы не ограничивается 20 годами. Фундамент не требуется: теплицы крепятся на грунте закапыванием специальных Т-образных окончаний каркаса.

Сотовый поликарбонат выдерживает максимальные снеговые и ветровые нагрузки. Покрытие на зиму снимать не нужно. С такой теплицей у вас не будет никаких проблем! Теперь и у нас вы можете купить теплицы производства компании «Воля» с доставкой и установкой! «Воля» – крупнейший в России производитель теплиц из сотового поликарбоната. Практичные, удобные, надежные и недорогие теплицы уже радуют многих дачников!

Теплица «Дачная»

Каркасы теплиц изготовлены из специального оцинкованного железного профиля. Этот материал никогда не заржавеет. Теплица имеет в противоположных торцах две двери и в каждой – форточку.

Размеры: ширина 3 м, высота 2 м, длина 4, 6 или 8 м.



Теплица «Дачная-автомат»



Пока только у нас и по самой выгодной цене! Теплица «Дачная-автомат» – новая модель теплицы! Размеры: ширина 3 м, высота 2 м, длина 4, 6 или 8 м. Теплица оснащена автоматическими форточками, которые работают без батареек и электричества. Механизм автоматически открывает/закрывает окно в вашей теплице при достижении в ней идеальных для роста растений температур ($16-25^{\circ}\text{C}$). Принцип работы основан на нагревании от солнца жидкости в термоцилиндре. Жидкость выталкивает поршень, который открывает форточку вашей теплицы. С заходом солнца снижается температура в теплице, и форточка закрывается. Теперь вам не нужно специально приезжать, чтобы открыть или закрыть форточки, это происходит автоматически.

Цена:

«Дачная» 4 м – 18 900 руб.

«Дачная-автомат» 4 м – 23 700 руб.

«Дачная» 6 м – 22 500 руб.

«Дачная-автомат» 6 м – 27 700 руб.

«Дачная» 8 м – 26 500 руб.

«Дачная-автомат» 8 м – 32 200 руб.

Сборка:

5 500 руб.

6 000 руб.

6 500 руб.

7 000 руб.

7 500 руб.

8 000 руб.



С 15 июля увеличивается стоимость доставки

до 15.07 доставка по Москве – бесплатно, от МКАД 25 руб./км

после 15.07 доставка по Москве – 300 руб., от МКАД 300 руб. + 25 руб./км

EliteGarden.®

Мы объединяем лучшее для вас

www.elitegarden.ru

г. Москва, ВВЦ, павильон № 29 «Цветоводство», тел.: (495) 225-96-36 (многоканальный)

г. Санкт-Петербург, ул. Орджоникидзе, д. 42, «Дворик Удачи», тел.: (812) 379-36-00, 8-901-307-37-27



Объединенные мечтой

В честь своего 110-летия Государственный Русский музей 30 мая этого года совместно с Благотворительным фондом Его Королевского Высочества Принца Майкла Кентского, прямого потомка династии Романовых, торжественно открыл Первый Международный конкурс-фестиваль «Императорские сады России». На подготовку этого мероприятия ушел почти целый год после подписания 4 сентября 2007 года Соглашения о ежегодном проведении фестиваля.

Сметы, согласования, мечты и сомнения, надежды и идеи, преодоление трудностей – все это помогало реализовывать прекрасную мечту! Благодаря вере и усилиям талантливых людей получился замечательный праздник для жителей и гостей Санкт-Петербурга. В фестивале приняли участие ландшафтные дизайнеры, соревновавшиеся в конкурсе на лучшую садово-парковую композицию в стиле XVIII и XIX веков, дизайнеры-флористы, музыкальные и танцевальные коллективы, мастера Гильдии кузнецов и многие другие. Но что за императорские сады без королей и принцев, без королев и принцесс! Осознавая всю значимость этого мероприятия, на фестивале присутствовала Ее Королевское Высочество Принцесса Кентская.

Я приехала в Санкт-Петербург в воскресенье 1 июня для участия в церемонии награждения победителей конкурса ландшафтных дизайнеров. От лица издательства были вручены памятные подарки, я радовалась за людей, и настроение у всех было отличное. Не только теплый солнечный день, но и вся атмосфера прекрасного Михайловского сада, ландшафтные и цветочные композиции, волшебная музыка, танцы и лица людей говорили о том, что фестиваль ждали и что эта замечательная традиция нужна не только Санкт-Петербургу, но и всей нашей стране.

Несомненно, ежегодные мероприятия такого масштаба привлекут в сады Русского музея еще больше посетителей: горожан и туристов, а самое главное – средства для восстановления и сохранения памятников ландшафтной архитектуры для будущих поколений.

Найдите время посетить в следующем году Второй фестиваль «Императорские сады России» в Санкт-Петербурге – и вы не только не пожалеете о потраченном времени, но и получите огромное удовольствие и испытаете чувство гордости за свою страну.

С уважением,
Наталья Шишова



РОЗЫ ДЛЯ ГУРМАНОВ

Существует много сортов роз, которые обладают божественным ароматом и уникальной, необычной окраской лепестков, которые заинтересуют особых почитателей этой культуры. **Стр. 4**



КЛАССИЧЕСКОЕ ТРИО

Розы всегда притягивают к себе взгляд, а если еще к тому же обладают неповторимым ароматом и броским видом, то они непременно станут лидерами в любых композициях. **Стр. 28**



ЦВЕТНИК ДЛЯ РОДИВШИХСЯ В ГОД ЛОШАДИ

Дача для Лошади служит местом встреч с друзьями, где она не желает «сажать цветочки». Композиции для ее сада планируются, поливаются и пропалываются членами ее семьи, а вся слава, как обычно, достается ей. **Стр. 42**



ПРОСТЕНЬКО И СО ВКУСОМ

Неформальным композициям присуще особое очарование, в них можно успешно соединить скромные природные и броские садовые растения, использовать смелую цветовую гамму, и доказательство тому – наши аранжировки. **Стр. 38**

ДЕВИЧЬЯ КРАСА

Очень часто мальву за ее схожесть с перевернутой косой называют «девичьей красой». А ее очарование и в то же время неприхотливость сделали это растение желанной гостьей в любом саду. **Стр. 16**



СОДЕРЖАНИЕ

В отражении зеркал	9
Цветочный калейдоскоп	10
Цветы лета	13
Цветник месяца	18
Луковичные растения	20
Советы садовника	23
Конкурс «Парад цветников»	27
Астильба	30
Ясенец кавказский	32
Пластика линий и цвета	33
Люпин	36
Конкурс	37
Садовый центр	40
Растения для здоровья	44



'Henn Matisse'



'Hocus FOCUS'



'Terrac'

Любовь Бумбеева, научный сотрудник ГБС РАН
ФОТО автора

Великолепие роз не ограничивается разнообразием цвета и размерами цветков, формой роста и сроками цветения. Существует много сортов, которые обладают божественным ароматом и уникальной, необычной окраской лепестков. Такие розы заинтересуют особых почитателей этой культуры.

Чем пахнут розы

Розу считают «царицей цветов» именно за аромат, который очень сложен и образован множеством компонентов, представленных в различных сочетаниях. Ее роскошные цветки способны издавать разнообразные запахи: яблока, клевера, лимона, настурции, корня ириса, фиалки, листьев зеленого чая, лавра, мяты, корицы, ванили, гвоздики, малины, мускуса, петрушки, перца, вина, масла льняного семени, папоротника, мха, ландыша, банана, апельсина, абрикоса, дыни, гиацинта, календулы, герани, мирры. Были попытки создать классификацию ароматов роз, высказывалось много интересных идей, но это ни во что не воплотилось.

У людей обоняние развито сильнее, чем вкус, но словарный запас обозначения запаха ограничен и связан в основном с едой. К тому же люди имеют разную чувствительность к аромату и различные реакции на него. Но можно повысить свою восприимчивость к запа-

хам, замечая различия и пытаясь определить главную «ноту». Считается, что обонятельная система человека никогда не устает от аромата любимой розы.

Многие отмечают более сильный запах у старинных садовых роз, чем у современных. Они отождествляются с определенным цветовым спектром и ароматом. Так, **р. французская** (*R. gallica*) имеет сильный пряный запах; **р. дамасская** (*R. damascena*) и **р. китайская** (*R. chinensis*) — фруктовый; **р. мускусная** (*R. moschata*) — острый запах мускуса; **р. ржавчинная** (*R. rubiginosa*) и **р. Вихура** (*R. wichurana*) — яблочный; **р. морщинистая** (*R. rugosa*) — запах гвоздики. Аромат **р. чайных** (*R. tea*) и **р. китайских** стал основой запаха современных сортов. Разновидностью дамасской розы является **р. казанлыкская** (*R. damascena* var. *trigintipetala*), произрастающая в Болгарии, из лепестков которой добывается розовое масло.

В 60-х годах XIX века появились сорта с замечательным ароматом дамасс-

ских роз: 'Crimson Glory', 'Eua Harkness', 'Josephine Bruce'.

Сорта душистых роз в большом количестве стали появляться в 80-х годах XIX века, так как возрос интерес к старинным садовым розам, которые и воодушевили селекционеров на создание новых ароматов.

Выведение душистой розы требует большой работы, так как ген запаха рецессивен, поэтому проявляется не у всех потомков. Даже при скрещивании очень душистых сортов можно получить гибрид без запаха. Здесь, как нигде, селекционеру нужна удача.

У большинства современных роз пахнут лепестки, и, казалось бы, чем больше их, тем больше аромата, но это не так. Например, у **р. моховых** (*R. moss*) запах источают железистые волоски, покрывающие цветоножки и бутоны, которые приносят освежающей специфический бальзамический аромат. Иногда запах исходит от поверхности листьев, как у **р. ржавчинной**.

РОЗЫ ДЛЯ ГУРМАНОВ



Michel Serra

Р. колючейшая



'Sunsprite'

От чего зависит запах роз

Запах обусловлен рядом факторов, прежде всего разновидностью розы и климатическими условиями. Для проявления максимального аромата нужно солнце и тепло. В пасмурный день розы пахнут слабее, чем в солнечный. Запах связан и со временем суток, потому что он играет не последнюю роль в привлечении опыляющих насекомых. Влажность помогает продлить период благоухания роз, так как уменьшается испарение. Цветки некоторых сортов пахнут сильнее в начале цветения, у других — при полном распускании.

Ароматные призы

Существует награда «За лучший аромат розы», которую присуждает известный американский розист Джеймс Гэмбл. В разные годы им были отмечены следующие сорта роз: 'Tiffany', 'Chrysler Imperial', 'Sutter's Gold', 'Granada', 'Fragrant Cloud', 'Papa Meilland', 'Sunsprite', 'Double Delight', 'Fragrant Hour', 'Angel Face', 'Secret', 'Mister Lincoln', 'Sheila's Perfume', 'Fragrant Plum'. Эту награду вручают не каждый год, а только тогда, когда появляется много

сортов-конкурсантов с разнообразными запахами. Есть много других наград за аромат розы, которые присуждаются на различных конкурсных испытаниях в разных странах.

Нашим цветоводам полюбились английские розы Дэвида Остина прежде всего за аромат и ностальгическую форму цветка. Долгие годы этот селекционер работал над программой по созданию роз, напоминающих старинные виды, но имеющих несколько иную окраску цветка и способность повторно цвести.

Розовая ароматерапия

Аромат розы не просто приятен, он удивителен, ненавязчив, хорошо ощущим и не раздражает. Исследования немецких специалистов показали, что запах роз может благотворно влиять на память человека, способствуя запоминанию изученного материала. С помощью «метода роз» часть мозга активизируется и становится более чувствительной во время сна, а под воздействием ароматов оживляются воспоминания. Этот метод применяют по необходимости, например, при подготовке к экзаменам.

Французский селекционер Анри Дельбар говорит: «Вы должны знать, как ощутить запах розы. Обоняние требует спокойствия и концентрации, начиная с «первого вдоха». После этого память начинает работать. В вашей первоначальной коллекции запахов должно быть что-нибудь похожее». Как и для вин, первое вдыхание позволяет выделить наиболее легкоиспаряющийся подлинный оттенок аромата. Немного двигая цветок, сделайте второе вдыхание — и раскроются более стойкие и глубокие тона запаха.



Double Delight



Мечта о голубой розе

Голубая роза — давняя мечта селекционеров и генетиков. Однако получить цветки чистого синего или голубого цвета не удавалось, так как у роз нет голубого пигмента — дельфинидина. Этот пигмент определяет синюю окраску целого ряда растений (дельфиниума, баклажана и др.). В феврале 2008 года появилась информация о том, что японской компании «Сантори» удалось вывести голубую розу. Японские ученые после 14 лет работы путем геной инженерии выделили ген, который отвечает за голубую окраску Алютиных глазок и ввели его в генный аппарат розы. Сейчас компания проводит испытание опытной партии голубых роз в США и Австралии. И, возможно, эта мечта скоро сбудется.

Одним из первых сортов сиреневой окраски был сорт плетистых мелкоцветковых роз **'Veilchenblau'** (1909), который до сих пор популярен. Первая чайно-гибридная роза **'Lillette Mallerin'** с цветками розовато-сиреневой окраски была получена в 1937 году французским селекционером А. Мейяном. А вот сорта роз с сиреневой окраской цветка различных садовых групп: **'Charles de Gaulle'**, **'Blue Moon'**, **'Blue Nile'**, **'Blue Parfume'**, **'Shocking Blue'**, **'Blue River'**, **'Lady X'**, **'Rhapsody in Blue'**, **'Melody Parfume'**, **'Silver Star'**, **'Lavender Lace'**, **'Lavander Jewel'**.





'Scentimental'



'Tropical Sunset'



'Soutine'



'Broceliande'

Полосатые розы

Полосатую окраску имели некоторые сорта р. французской, и прежде всего р. мунди, которая культивировалась в Европе с 1581 года.

Больших успехов достиг новозеландский селекционер МакГреди, его сорта из группы флорибунда 'Regensberg', 'Matangi', 'Picasso', 'Sue Lawley' и миниатюрных роз 'Little Artist' и 'Hurdy Gurdy' имеют полосатую окраску.

Французский селекционер Ж. Дельбар создал серию сортов «Великие художники», посвященных художникам-импрессионистам: 'Edgar Degas', 'Alfred Sisley', 'Maurice Utrillo', 'Henri Matisse', 'Grimaldi', 'Camille Pissarro', 'Paul Cezanne', 'Rose des Cisterciens', 'Paul Gauguin'. Эти сорта не имеют даже двух полностью идентичных цветков.

Много полосатых сортов разных селекционеров появилось за последние годы: 'Broceliande', 'Scentimental', 'Soutine', 'Abracadabra', 'Purple Tiger'. В 2007 году французская фирма «Meilland» представила сорт 'Julio Iglesias'.

В ОТРАЖЕНИИ ЗЕРКАЛ

Цветовое решение этого теневого цветника основано на нюансах зеленого и серебристого цвета и дополнено розовыми, голубыми и белыми оттенками. В композиции использованы теневыносливые растения, а встроенные в шпалеру зеркала отражают мир гармонии этого уединенного уголка и невольно притягивают взгляд.



1. **Василистник водосборолистный** — *Thalictrum aquilegifolium* 'Purpureum'.
2. **Астильба Арендса** — *Astilbe x arendsii* 'Flamingo'.
3. **Хоста гибридная** — *Hosta x hybrida* 'Bressingham Blue'.
4. **Герань гибридная** — *Geranium x hybrida* 'Ann Folkard'.
5. **Купена гибридная** — *Polygonatum x hybridum* 'Striatum'.
6. **Бруннера крупнолистная** — *Brunnera macrophylla* 'Looking Glass'.
7. **Бадан гибридный** — *Bergenia x hybrida* 'Bressingham White'.
8. **Медуница гибридная** — *Pulmonaria x hybrida* 'Samourai'.
9. **Барвинок малый** — *Vinca minor*.



Дизайн композиции творческой мастерской «DesiLAND»

Анна Красавцева
ФОТО Юрия Соловьева

Цветочный калейдоскоп

Растения, высаженные по 1–2 экземпляра, теряются в цветнике, поэтому их целесообразнее сгруппировать, чтобы получить эффектное цветовое пятно. Для такого типа посадки прекрасно подойдут культуры, которым посвящена эта статья.



Купена многоцветковая

(*Polygonatum multiflorum* 'Variegatum')

Многолетнее корневищное растение высотой 30–70 см, с дугообразно изогнутыми побегами. Листья зеленые, очередные, овально-ланцетные с кремово-белой полосой по краям, расположены в очередном порядке. Цветки мелкие беловато-зеленые, собраны по 2–4 штуки в пазухах листьев. Цветет в мае – июне.

Неприхотлива, хорошо переносит полутень. Не нуждается в укрытии на зиму. Почвы предпочитает рыхлые, влажные, хорошо удобренные.

Размножается делением корневищ весной и осенью.

Группы из купены украсят тенистые уголки сада. Вместе с волжанкой, хостами, низкорослыми видами папоротников и астильбами создает непритязательную лесную композицию.

Белозор болотный

(*Parnassia palustris*)

Травянистый изящный многолетник высотой 10–40 см с коротким корневищем. Стебли ребристые, голые, тонкие. Листья овальные или яйцевидные с сердцевидным основанием, собраны в прикорневую розетку. Цветки одиночные белые диаметром 2–3 см, расположены на верхушках стеблей. Цветет в июле – августе.

Светолюбив, хотя выдерживает полутень. Неприхотлив к плодородию почв, влаголюбив, зимостоек.

Размножается семенами и делением кустов.

Прекрасно сочетается с папоротниками, хостами, хаупойниями и камнеломками. Не теряет среди других растений, только если высажен куртинками.



Горец почечуйный

(*Polygonum persicaria*)

Несмотря на то, что это растение однолетнее, оно надолго задержится в саду, так как очень легко размножается самосевом. Декоративный вид ему обеспечивают мелкие темно-розовые бутоны и бледно-розовые цветки, собранные в многочисленные колосовидные соцветия длиной до 3 см. Разветвленный стебель, достигающий 80 см в высоту, украшен темно-зелеными ланцетными листьями с темными коричневатыми пятнышками посередине. Цветет в июле – августе.

Морозостоек, переносит засуху, но лучше растет на солнечных заболоченных местах с рыхлой почвой.

Используется при озеленении водоемов в качестве оттеняющего растения для дербенника или как ненавязчивый сосед манжетки.



Душица обыкновенная

(*Origanum vulgare* 'Aureum')

Травянистый многолетник высотой 20–30 см, образует компактные кустики. Листья черешковые, яйцевидные, желто-золотистые. Цветки мелкие розово-пурпурные, собраны в щитковидные метелки. Цветет в июле – сентябре.

Хорошо растет на солнечных участках. Почвы предпочитает сухие, проницаемые, с содержанием кальция. Засухоустойчива, не нуждается в укрытии на зиму.

Размножается делением кустов и черенками.

Служит красивоцветущим и декоративно-лиственным фоном для роз и лилий, в миксбордерах образует пышные волны из цветков. Высаженная под клематисами, душица притеняет их нижнюю часть. Достаточно агрессивна, способна заглушать другие растения.



Осока высокая

(*Carex elata* 'Bowles Golden')

Многолетнее травянистое растение высотой около 60 см, образует плотные кочки. Листья прямостоячие или дугообразно изогнутые, тонкие жесткие, желтые иногда с зелеными краями. Растение двудомное. Мужские колоски линейные, длиной до 6 см; женские — цилиндрические, длиной 2—5 см. Цветет весной.

Хорошо растет как на солнце, так и в полутени. К почвам неприхотлива, часто растет на заболоченных участках, а может и в воде. Морозостойка.

Размножается делением кустиков весной.

Используется при озеленении водоемов и природных уголков. Органично вписывается в композиции из ириса айровидного, калужницы болотной, сабельника и пушицы.

Многоколосник фенхельный

(*Agastache foeniculum* 'Alba')

Многолетнее травянистое растение с прямыми стеблями высотой до 1 м. Листья ланцетовидные зубчатые. Цветки белые, а у исходного вида розово-голубые, фиолетовые или пурпурные, собраны в плотные колосовидные соцветия. Цветет в июле — августе.

Наибольшей декоративности достигает на солнечном, закрытом от ветров месте. Нетребователен к плодородию и влажности почв, хорошо разрастается. Нуждается в легком укрытии на зиму.

Размножается делением кустов в начале лета.

Хорошо смотрится вместе с манжеткой, колокольчиками, гвоздикой. При сочетании с растениями с более насыщенной окраской цветков используется в качестве оттеняющего растения.



Очиток ложный

(*Sedum spectabile*)

Многолетнее травянистое растение высотой 10—15 см. Стебли стелющиеся, коротко железисто-опушенные, образуют плотные куртины. Листья мелкие сочные, темно-зеленые, обратноклиновидные. Цветки розовые или карминно-красные на коротких цветоножках, собраны на концах побегов в щитковидные соцветия. Цветет в июле — августе.

Хорошо развивается как на солнце, так и в полутени, но при затенении хуже цветет. Морозостоек и засухоустойчив. Нетребователен к плодородию, растет на любой окультуренной почве.

Размножается делением кустов весной и осенью, черенками в течение всего лета.

Является прекрасным почвопокровным растением, высаживается в каменистые горки, бордюры и под низкорослыми кустарниками.

Римма Карпионова,
доктор биологических наук
ФОТО автора

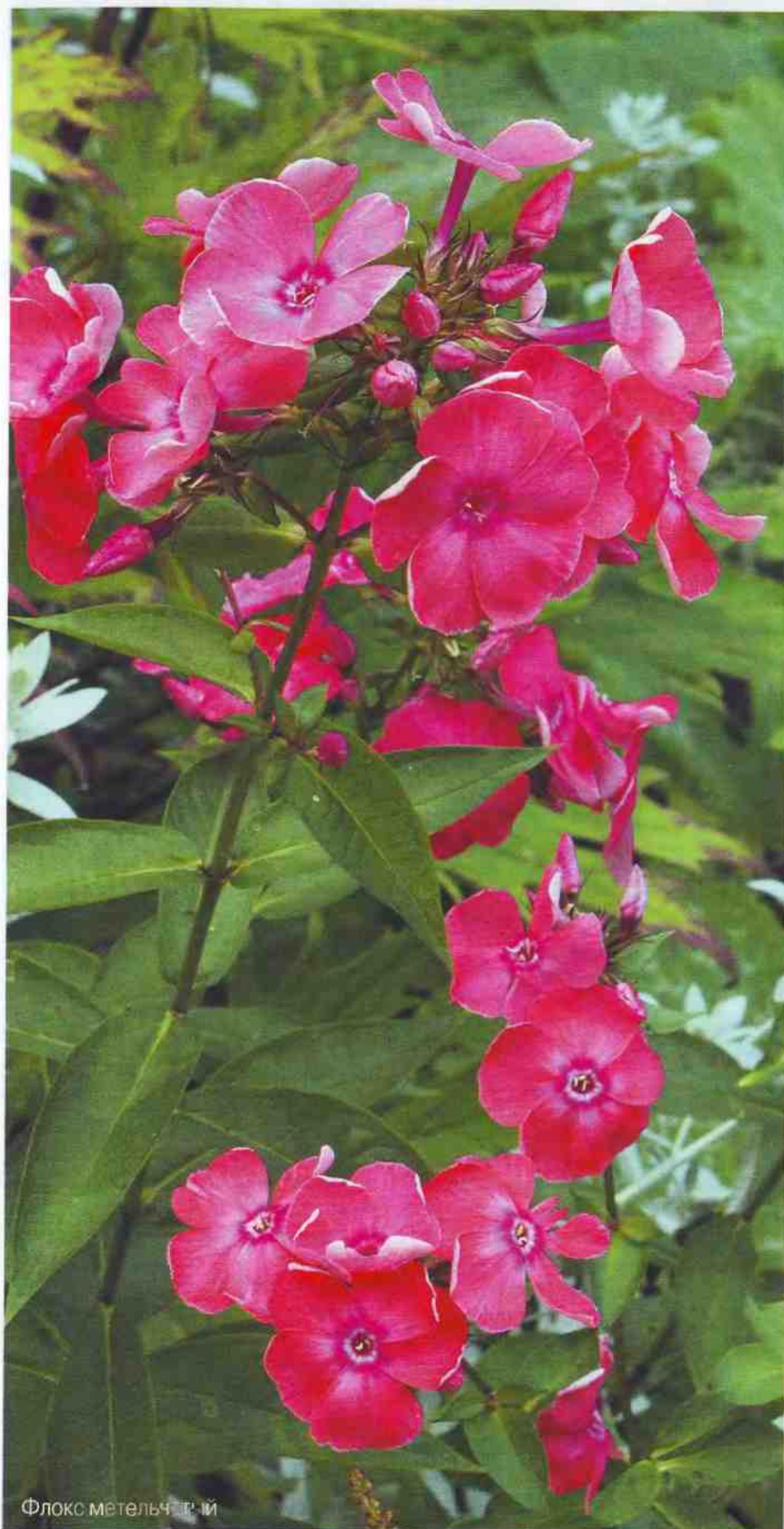
Цветы ЛЕТА

Июль – самый жаркий и часто сухой месяц в средней полосе России. В цветниках в это время главенствуют светолюбивые, обычно длительноцветущие многолетники всех цветов радуги. Это период цветения сортовых флоксов и лилий.

Рокарии украшают **очитки, молодилла, гейхеры, гвоздики, низкорослые колокольчики.** Род Очиток насчитывает около 500 видов, большинство из которых декоративны, но среди них выделяется **о. гибридный** – наиболее устойчивое, красивое, хорошо растущее в условиях средней полосы России растение. Видовое название – гибридный – не связано с тем, что кто-то его скрещивал и получил гибрид. Это типичный природный вид, произрастающий в горах Казахстана, Монголии, Западной и Восточной Сибири. Очиток гибридный – нетребовательное вечнозеленое растение высотой 15–20 см, со стелющимися побегами, укореняющимися в узлах, но скорость разрастания небольшая (4–5 см за сезон). Побеги плотно усажены светло-зелеными плоскими, округлыми, по краю зубчатыми листьями. В июле появляются многочисленные цветоносы, несущие зонтиковидные золотисто-желтые соцветия. Цветение настолько обильное, что в это время под покровом из цветков почти не видно листьев. Растение декоративно весь сезон, с ранней весны до появления первого снега.

Очиток гибридный – светолюбив, зимо- и засухоустойчив, хорошо растет на любых почвах, но без застоя воды.

Размножают его посевом семян (весной или осенью), а также вегетативно –



Флокс метельчатый

ЦВЕТНИКИ

Название растения	Окраска цветков	Срок декоративности		Характер местообитания
		Длительность цветения (кол-во дней)	Наличие листьев	
Астильба (<i>Astilbe</i>)	Белая, розовая, красная	30 – 40	V – IX	Полутень, влажно
Бузульник (<i>Ligularia</i>)	Желтая	30 – 60	IV – IX	Свет, влажно
Букашник (<i>Jasione</i>)	Голубая	20 – 30	V – IX	Свет, умеренно влажно
Буквица (<i>Betonica</i>)	Розовая	30 – 40	IV – IX	Свет, умеренно влажно
Гайлардия (<i>Gaillardia</i>)	Желтая	50 – 60	V – IX	Свет, сухо
Гвоздика (<i>Dianthus</i>)	Белая, розовая, красная	20 – 40	Весь сезон	Свет, сухо
Гейхера (<i>Heuchera</i>)	Белая, розовая, красная	30 – 60	Весь сезон	Свет, сухо
Горечавка (<i>Gentiana</i>)	Синяя	30 – 35	V – IX	Свет, умеренно влажно
Девясил (<i>Inula</i>)	Желтая	30 – 40	V – IX	Свет, полутень, умеренно влажно
Кермек (<i>Limonium</i>)	Сиреневая	20 – 30	V – IX	Свет, сухо
Кореопсис (<i>Coreopsis</i>)	Желтая	60 – 80	V – IX	Свет, сухо
Лаванда (<i>Lavandula</i>)	Голубая	40 – 50	Весь сезон	Свет, сухо
Анатрис (<i>Liatris</i>)	Розовая, лиловая	20 – 30	V – IX	Свет, полутень, нормальное увлажнение
Лилейник (<i>Helmetocallis</i>)	Белая, желтая, красная	40 – 60	IV – X	Свет, полутень, нормальное увлажнение
Лилия (<i>Lilium</i>)	Белая, желтая, розовая	20 – 30	V – VIII	Свет, полутень, нормальное увлажнение
Люпин (<i>Lupinus</i>)	Все	30 – 40	V – IX	Свет, умеренное увлажнение
Мелколенестник (<i>Erigeron</i>)	Все, кроме желтой	20 – 30	V – IX	Свет, умеренное увлажнение
Молодило (<i>Sempervivum</i>)	Белая, розовая	15 – 20	Весь сезон	Свет, сухо
Монарда (<i>Monarda</i>)	Белая, розовая, сиреневая, красная	30 – 40	IV – IX	Свет, сухо
Мордовник (<i>Echinops</i>)	Белая, голубая	30 – 40	V – IX	Свет, умеренное увлажнение
Нивяник наибольший (<i>Leucanthemum maximum</i>)	Белая	60 – 70	IV – IX	Свет, умеренное увлажнение
Рудбекия (<i>Rudbeckia</i>)	Желтая	50 – 60	V – IX	Свет, умеренно влажно
Синеголовник (<i>Eryngium</i>)	Белая, голубая	30 – 40	V – IX	Свет, сухо
Солнцецвет (<i>Helianthemum</i>)	Белая, желтая, красная	40 – 50	Весь сезон	Свет, сухо
Тысячелистник (<i>Achillea</i>)	Белая, желтая, красная	30 – 40	Весь сезон	Свет, сухо
Флокс метельчатый (<i>Phlox paniculata</i>)	Все, кроме желтой и голубой	30 – 50	IV – IX	Свет, влажно
Энотера (<i>Oenothera</i>)	Желтая	30 – 40	IV – IX	Свет, умеренно влажно
Хоста (<i>Hosta</i>)	Сиреневая, голубая	15 – 20	V – IX	Полутень, влажно
Эдельвейс альпийский (<i>Leontopodium alpinum</i>)	Белая	25 – 30	V – IX	Свет, сухо



Лилия гибридная



Кореопсис мутовчатый



Монарда гибридная

весной деленками, а летом — черенками. Растение легко укореняется, главное условие успешного выращивания — постоянная борьба с сорняками, с которыми ему трудно справиться.

Очиток гибридный используют в качестве почвопокровной культуры, он хорошо смотрится и в контейнерах с древесными растениями, создавая им прекрасный фон.

Объем июльским цветникам придают такие архитектурные растения, как **катран** и **качим**, образующие высокие (до 120 см) ажурные кусты.

Качим, или гипсофила — многолетнее растение лесостепной и степной зоны Европы и Азии со стержневым корнем, образующее ажурный шарообразный куст диаметром до 1 м. Типичный представитель группы «перекати-поле» с продолжительностью жизни до 25 лет. Соцветие — рыхлая щитковидная метелка. Цветки мелкие, но многочисленные, белые или розовые. Цветет в июле в течение 1 — 1,5 месяца, представляя собой в это время белое облако.

Качим нужно сажать на открытых, солнечных участках. Он неприхотлив, засухо- и холодоустойчив. Главное условие выращивания — легкие почвы и хороший дренаж, так как качим не выносит переувлажнения. Периодически необходимо известкование почвы. Размножают черенками и семенами, на зиму растение обрезают.

Качим широко используется в культуре. Выведено очень много садовых форм с различной окраской венчика, махровыми цветками, низкорослых (сорт 'Nana'). Применяется для срезки и составления сухих букетов.

В последнее время появилось много новых сортов **гейхер** с разноцветными листьями. **Гейхера кроваво-красная** — одно из наиболее часто используемых расте-

ний в современных цветниках. Этот корневищный многолетник родом из прерий Северной Америки. Куст гейхеры состоит из многочисленных розеток с длинночерешковыми, кожистыми, округлыми листьями. Большинство современных сортов отличаются не цветками, а эффектной окраской листьев. В конце июня над округлым кустом гейхеры поднимаются высокие (до 60 см) крепкие цветоносы, несущие ажурные соцветия из множества мелких колокольчатых цветков. Цветет гейхера долго и обильно, до августа, но красива она весь сезон.

Лучшие места — солнечные участки с рыхлой плодородной, хорошо дренированной почвой. Гейхера легко переносит недостаток влаги, но при нормальном увлажнении цветет дольше и обильнее.

Размножают растение семенами (весной) с последующей пикировкой сеянцев, которые зацветают на второй год, но чаще вегетативно — делением куста (весной или в конце лета). Оптимальный срок выращивания культуры на одном месте 5 — 7 лет.

Гейхера является украшением любого цветника, как в регулярном, так и в природном стиле. Хорошо она смотрится в смешанных посадках и в монокультуре. Отдельно стоящие кустики гейхер украсят солнечный рокарий и участок с почвопокровными растениями. Здесь среди очитков, камнеломок или низких гвоздик гейхера обеспечит многоярусность посадок. Ее соцветия используют для срезки, выведены даже специальные срезочные сорта.

Особое внимание в июле следует обратить на такие растения, как **лаванда** и **монарда**, они не только источают тонкий аромат, но и очищают воздух от болезнетворных бактерий. Среди многочисленных культур, цветущих в июле, всегда можно выбрать растение на любой вкус и для любых экологических условий.



Лиятрис колосок



Мискантус, эхинацея, флокс



Лаванда, монарда



Девичья краса

Когда мы думаем о мальве, нам представляется сельский дом, плетень и палисадник с этой непременной красавицей. Очень часто в деревнях ее называют «девичьей красой», так как ее соцветия напоминают перевернутую косу. Очарование и в то же время неприхотливость сделали ее желанной гостьей в любом саду.

Род Шток-роза, или Мальва (*Alcea*), насчитывает около 60 видов, среди которых встречаются многолетние, двулетние и редко однолетние растения. Наиболее распространенный вид — шток-роза розовая (*A. rosea*), естественно произрастающая на Кавказе, Балканском полуострове и острове Крит.

Это многолетнее, но культивируемое как двулетнее растение высотой от 60 до 250 см с мощными ветвистыми от самого основания стеблями и крупными лопастными листьями. Цветки ширококолокольчатые, простые или махровые, диаметром до 12 см, собраны в длинные кистевидные соцветия, в которых иногда их насчитывается до 200 штук. Цветет шток-роза в июле — сентябре, на второй год после посева.

Растение засухоустойчиво, наибольшей декоративности достигает на открытых солнечных местах. Ему необходимы участки с глубоко обработанной питательной почвой. Размножают мальву семенами или черенками. В средней полосе России зимует с легким укрытием.

Шток-роза используется в цветниках как растение для заднего плана, хорошо сочетаясь со многими летниками, такими как подсолнечник, космея, и многолетниками, например, флоксами, рудбекиями. Она незаменима для оформления групп, миксбордеров, а также для декорирования стен. Шток-роза прекрасна в срезке, ее цветки, постепенно раскрываясь, долго сохраняются свежими.





ЦВЕТНИК МЕСЯЦА

Июль

Дизайн цветника Ланы Шошиной
ФОТО Юрия Соловьева



Спирея японская

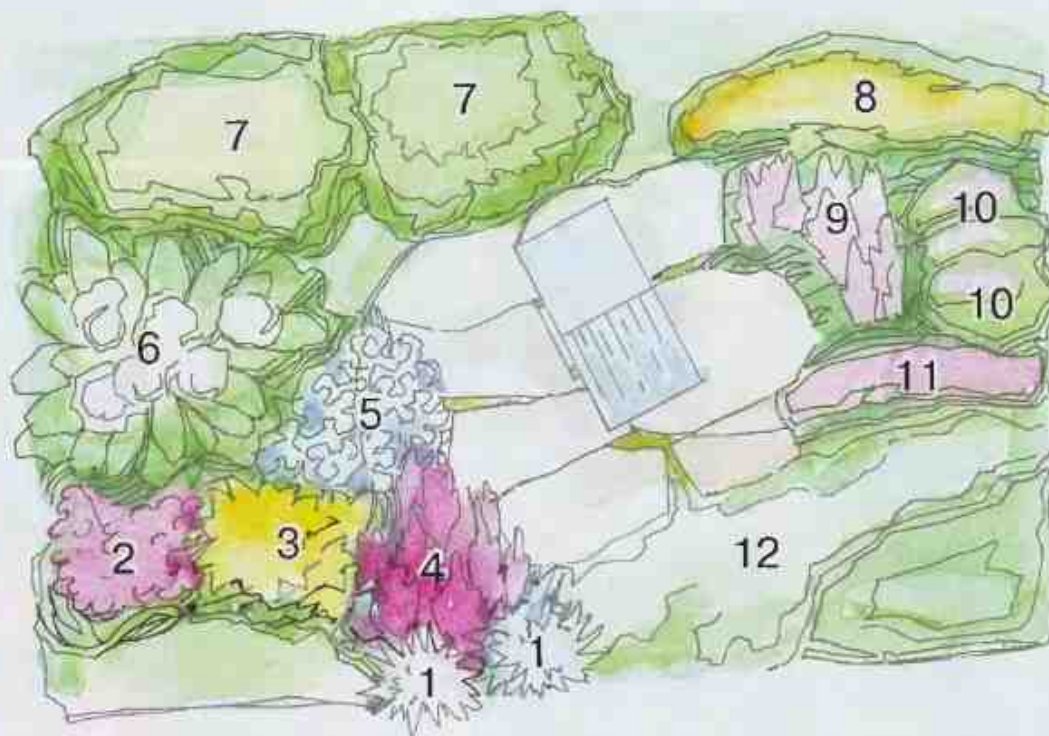


Астильба китайская



Ваточник сирийский

1. Овсяница сизая — *Festuca glauca*.
2. Короставник македонский — *Knautia macedonica*.
3. Лилия (Азиатские гибриды) — *Lilium* (Asiatic Hybrids).
4. Астильба Арендса — *Astilbe x arendsii* 'Fanal'.
5. Синеголовник плосколистный — *Eryngium planum*.
6. Ваточник сирийский — *Asclepias syriaca*.
7. Пузыреплодник калинолистный — *Physocarpus opulifolius* 'Luteus'.
8. Тысячелистник таволговый — *Achillea filipendulina*.
9. Астильба китайская — *Astilbe chinensis*.
10. Спирея японская — *Spiraea japonica* 'Goldflame'.
11. Солнцецвет гибридный — *Helianthemum x hybridum*.
12. Клевер ползучий — *Trifolium repens*.



Лилия (Азиатские гибриды)



Клевер ползучий

Июль больше других летних месяцев бывает засушливым. В это время из-за частого полива растений мы много времени проводим у колодца. Поэтому целесообразно оформить этот участок сада теми растениями, пик декоративности которых приходится на макушку лета. И тем самым еще раз подтвердить на практике поговорку о сочетании приятного с полезным.





Луковичные растения

Безвременник великолепный
(*Colchicum speciosum*)

Многолетнее растение с конической клубнелуковицей диаметром до 5 см, ярко-зелеными эллиптическими листьями длиной до 30 см со слегка волнистым краем, которые отмирают к началу лета, и крупными цветками длиной до 10 см, по 1–3 на цветоносе, сиреневыми или лилово-розовыми с очень длинной трубкой околоцветника. Плод — трехгнездная многосемянная коробочка, появляющаяся весной вместе с листьями. Цветет в сентябре. Неприхотлив, но наибольшей декоративности достигает на солнечных участках с питательной рыхлой, умеренно увлажненной почвой. На одном месте может расти длительное время. Размножается клубнелуковицами. Используется крупными пятнами на газоне и для оформления рокариев. Осторожно: все части растения ядовиты.



Гальтония беловатая
(*Galtonia candicans*)

Многолетнее, не зимующее в открытом грунте, луковичное растение высотой до 120 см с прикорневыми ремневидными, желобчатыми, линейными листьями длиной до 70 см и белыми колокольчатыми поникающими душистыми цветками длиной до 5 см, собранными в рыхлое кистевидное соцветие. Плод — удлинённая трехгранная коробочка. Время цветения приходится на август — сентябрь. Предпочитает полутенистые участки с легкой, хорошо дренированной плодородной почвой. Во время вегетации требует обильного полива. В середине октября луковицы необходимо выкапывать, просушивать и хранить в прохладном помещении. Размножается луковицами и семенами. Используется для оформления заднего плана цветников, посадки среди кустарников и на срезку.

Гладиолус гибридный
(*Gladiolus x hybridus*)

Многолетнее растение со слегка сплюснутой, ежегодно возобновляющейся клубнелуковицей, одиночным неветвящимся облиственным стеблем, острыми линейными листьями и воронковидными цветками самой разнообразной окраски, собранными в односторонние колосовидные соцветия. Сорты гладиолуса подразделяются по разным признакам на различные группы: по размеру и окраске цветков, а также по сроку цветения. Предпочитает освещенные, защищенные от ветра участки с питательной хорошо дренированной почвой, а в период бутонизации требует систематического полива. Нуждается в ежегодной выкопке. Размножается клубнелуковицами, семенами — только при выведении новых сортов. Используется в миксбордерах, на отдельных клумбах, а также для срезки.



Ацидантера двухцветная
(*Acidanthera bicolor*)

Многолетнее клубнелуковичное растение высотой до 120 см с простыми или ветвистыми наверху стеблями, многочисленными светло-зелеными мечевидными листьями и ароматными звездчатыми кремово-белыми с четкой черновато-красной отметиной у основания каждого лепестка цветками диаметром до 12 см, собранными в колосовидное соцветие. Плод — удлинённая коробочка. Цветет в августе — сентябре. Предпочитает защищенные от ветра солнечные участки с плодородной влажной почвой. До наступления холодов клубнелуковицы ацидантеры необходимо выкапывать и хранить до весны в бумажных пакетах в сухом прохладном месте. Размножается клубнелуковицами и семенами, которые высевают в феврале — марте. Используется для оформления цветников, а также для срезки.

ЦВЕТНИКИ

ПОДПИШИСЬ И ПОЛУЧИ
В ПОДАРОК

СПЕШИ! ПОДАРОКОВ ВСЕГО 5!



КУПОН-ЗАЯВКА

Я подписываюсь на журнал

ФИО

Дата рождения.....

индекс.....город.....

улица.....ДОМ.....

корп.....КВ.....ТЕЛ.....

Копия квитанции об оплате от..... с отметкой банка прилагается



ПЕРВЫЕ 5 ПОДПИСЧИКОВ
ПОЛУЧАТ В ПОДАРОК

Крем с экстрактом
стволовых клеток
от НПО «Клеточные
технологии»

www.ideale.ru

Чтобы оформить подписку, вам необходимо:

- заполнить купон-заявку и платежное поручение;
- перевести деньги на указанный расчетный счет в любом отделении Сбербанка;
- отправить заполненный купон-заявку и копию квитанции об оплате по адресу: 105005, Москва, Поселников пер. д. 5, стр. 2, отдел подписки; или по факсу.

Отдел подписки:

Тел./факс: +7(495) 258 51-41, доб. 128.

E-mail: podpiska@mediatest.com

Журналы высылаются заказной бандеролью.

- В стоимость подписки не включена комиссия Сбербанка.



Уважаемые читатели! Обязательно отмечайте галочкой выбранный вами вариант подписки.

Извещение

ИНН 7701306617, КПП 770101001, ЗАО "МЕДИАТЕСТ"

р/сч № 40702810600001028501 в московский филиал ЗАО "РАЙФФАЙЗЕНБАНК"

к/сч № 30101810400000000603

по г. Москве БИК 044552603

Платательщик (ФИО)

Индекс, адрес

Телефон

Назначение платежа

журнал «Цветники»	■ — нет в наличии												стоимость 1 экз.
2006	1	2	3	4	5	6	7	8	9	10	11	12	40 руб*
2007	1	2	3	4	5	6	7	8	9	10	11	12	40 руб*
2008	1	2	3	4	5	6	7	8	9	10	11	12	40 руб*

журнал «Гармония сада»	■ — нет в наличии												стоимость 1 экз.
2008	1	2	3	4	5	6	7-8	9	10	11	12	58 руб*	

каталог «Все для сада»	■ — нет в наличии				стоимость 1 экз.
2007	1	2	3	4	50 руб*
2008	1	2	3	4	50 руб*

*цены указаны с учетом НДС (18%) и действуют до 1 августа 2008 г.

Кассир

Сумма Подпись плательщика

Квитанция

ИНН 7701306617, КПП 770101001, ЗАО "МЕДИАТЕСТ"

р/сч № 40702810600001028501 в московский филиал ЗАО "РАЙФФАЙЗЕНБАНК"

к/сч № 30101810400000000603

по г. Москве БИК 044552603

Платательщик (ФИО)

Индекс, адрес

Телефон

Назначение платежа

журнал «Цветники»	■ — нет в наличии												стоимость 1 экз.
2006	1	2	3	4	5	6	7	8	9	10	11	12	40 руб*
2007	1	2	3	4	5	6	7	8	9	10	11	12	40 руб*
2008	1	2	3	4	5	6	7	8	9	10	11	12	40 руб*

журнал «Гармония сада»	■ — нет в наличии												стоимость 1 экз.
2008	1	2	3	4	5	6	7-8	9	10	11	12	58 руб*	

каталог «Все для сада»	■ — нет в наличии				стоимость 1 экз.
2007	1	2	3	4	50 руб*
2008	1	2	3	4	50 руб*

*цены указаны с учетом НДС (18%) и действуют до 1 августа 2008 г.

Кассир

Сумма Подпись плательщика

Подписные индексы в каталогах: «МАП» 99660; «АРСМЛ» 16416; «Росточка» 82116; «Вся пресса» 82116.

Дорогие читатели! На ваш вопрос, где купить полюбившийся журнал, отвечаем: наиболее полную подборку новых и ранее вышедших номеров вы сможете приобрести в следующих киосках:

Москва, ВВЦ, павильон «Цветоводство» № 29, киоск фирмы «Гриф».
Время работы: с 11.00 до 17.00, без выходных.
Тел.: (495) 544-83-50.

Москва, проспект Мира, д. 26, стр. 1, главный вход в Ботанический сад МГУ (филиал).
Время работы: с 11.00 до 19.00, без выходных.
Тел.: (495) 544-83-50.

Санкт-Петербург, ст. м. «Чернышевская», ул. Потемкинская, д. 3, магазин «Цветочный рай».
Время работы: с 11.00 до 19.00, без выходных.
Тел.: (812) 272-82-62.

СОВЕТЫ САДОВНИКА

РЕКОМЕНДАЦИИ • КОНСУЛЬТАЦИИ

РАБОТЫ В ИЮЛЕ:

- уход за лилиями и их размножение
- уход за двулетниками и многолетниками
- сбор семян двулетников и многолетников
- уход за розами
- уход за цветниками



САЖАЕМ ДВУЛЕТНИКИ

Советует старший научный сотрудник
ВНИИССОК Елена Колесникова

К двулетникам принято относить растения, которые в первый год жизни образуют розетку листьев, а зацветают лишь на второй. После цветения и созревания семян некоторые из них в тот же год погибают, у других в последующие годы жизни снижается декоративность, растения становятся менее компактными, уменьшается количество цветков и их размер. Поэтому после того, как они отцветут, их, как правило, убирают, заменяя на новые.

Наиболее известными из двулетних декоративных растений являются незабудки, анютины глазки, маргаритки, колокольчик средний, наперстянки, турецкая гвоздика и шток-розы.

Семена этих видов высевают в рассадные гряды или ящики в конце мая–июне, а в конце августа–начале сентября сеянцы высаживают в цветники на заранее подготовленное место.



1

Растения вынимаем из горшочков, контейнеров или выкапываем из рассадных гряд, стараясь при этом как можно меньше повредить корневую систему.

2

На месте посадки совком делаем ямку размером немного большим объема корневого кома растения.



3

Опускаем в подготовленную ямку корневой ком так, чтобы его верхняя часть оказалась немного ниже поверхности почвы.

7

Июль — месяц лилий. Их изящные, а зачастую и ароматные цветки — одно из лучших украшений сада. И хотя у большинства видов и сортов стебли прочные, не нуждающиеся в подвязке, у некоторых цветки настолько крупные, что их стебли при ветре могут сломаться. Такие растения, естественно, необходимо подвязывать к опорам. У отцветающих лилий обрывайте завязи и после подкармливайте растения хлористым калием — 15 г/м² и суперфосфатом — 20 г/м², а в сухую погоду поливайте.

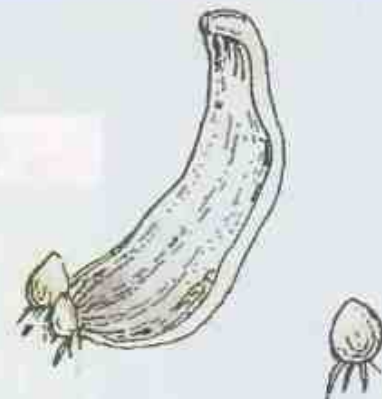


8

Некоторые виды лилий, такие как тигровая, луковиченосная, а также азиатские и трубчатые гибриды, образуют в пазухах листьев цветоносного побега луковички-детки, которые после завершения цветения можно собирать с растений и высаживать на гряды в открытый грунт или в ящики, заполненные питательной смесью. И уже через 2–3 года эти детки сформируются в полноценные луковички.

9

На высаженных в мае чешуях лилий к концу июля образуются луковички, которые нужно осторожно отделить от чешуек и высадить на гряды в открытый грунт или в ящики на расстоянии 5 см друг от друга в бороздки глубиной 2 см. Посадки необходимо слегка притенить и регулярно поливать. На зиму грядки или ящики с луковичками следует укрыть сухими листьями и лапником.





10

В течение месяца можно собирать семена с двулетников, после чего эти растения необходимо удалять, оставляя лишь особенно понравившееся маргаритки, которые в пасмурную погоду нужно делить, и виолы, укоротив слишком длинные побеги. Иногда на третий год жизни могут остаться турецкая гвоздика и незабудки, но, как правило, таких растений немного и они не слишком декоративны, поэтому их следует заменять рассадой, выращенной в этом году.



11

В июле можно собирать семена и с отцветших ранее многолетников, таких как люпин, нивяник, пиетрум, аквилегия, мак восточный, когда у них побуреют и начнут подсыхать семенные коробочки или соцветия-корзинки. После их сбора засохшие цветоносы необходимо обрезать, а растения подкормить фосфорными и калийными удобрениями, по необходимости поливать и рыхлить почву вокруг кустов.



4

Присыпаем корни землей и хорошо уплотняем ее так, чтобы посаженное растение при несильном потягивании за листья не вынималось свободно из почвы.

5

Поливаем посаженные растения из лейки или шланга, но струя воды при этом должна быть не слишком сильной, чтобы не размыло почву вокруг корней.

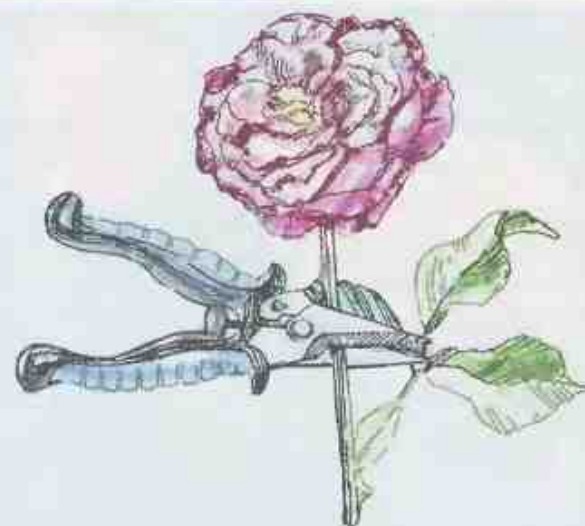


6

Мульчируем почву вокруг растений перегноем, компостом или торфом слоем 2–3 см. Это особенно важно именно для двулетников, так как мульча помогает предохранить их корни в зимний период от вымерзания, а рано весной – от выпирания, или выталкивания, растений из почвы. Засыпать при этом листья и, особенно, центр розетки не следует, так как растения могут погибнуть зимой от выпревания.

12

Июль — время цветения роз. Они нуждаются в совсем не сложном, но регулярном уходе. Необходимо лишь содержать почву вокруг кустов в чистом рыхлом состоянии и обрезать отцветшие цветки: у роз из групп чайно-гибридные и флорибунда с небольшим кусочком стебля — до первого тройного листа; у парковых, миниатюрных, плетистых их следует выщипывать, а у диких, видовых роз вообще не трогать. Срезать розы в букеты нежелательно, так как при этом растения быстро стареют и долго не живут. У слишком густых кустов можно лишь удалить слабые и растущие внутрь побеги.



13

Поливать розы не следует слишком часто, но если засушливая погода затянулась, то лучше всего в утренние или вечерние часы положить поливной шланг под куст и пустить воду под небольшим давлением, чтобы почва пропитывалась постепенно. Оптимальная доза — 20–30 л/м² площади. Чем меньше воды при поливе попадет на листья, тем лучше, так как снижается вероятность развития грибных заболеваний.

14

Подкармливать розы летом надо осторожно. На бедных почвах в начале июля можно дать полное минеральное удобрение, но с середины месяца подкормки нужно прекратить. Особенно опасен в этом месяце азот, поскольку побеги должны подготовиться к зиме, а он же, напротив, стимулирует рост молодых побегов и нарушает процесс созревания древесины.



15

В июле необходимо регулярно ухаживать за цветниками, пропалывать их, не допуская зарастания сорняками, после поливов и подкормок рыхлить землю, не забывая при этом, что у некоторых растений, например, у астр, бархатцев, ирисов, лилейников и флоксов, корни расположены очень близко к поверхности почвы и их можно легко повредить, поэтому землю вокруг них необходимо обрабатывать не глубже, чем на 1–2 см. При рыхлении одновременно подрезаются и корни сорняков, которые необходимо убирать в дождливую погоду, так как они могут снова прижиться.

Парад цветников

I место

S i  E K O

Главный приз – кресло
«Наста 904» от компании
ООО «СИДЕКО».



БТА GROUP

II место

Приз – декоративная
садовая колонка от
фирмы «БТА Группа».

III место

ЛЕР

Приз – туески липовые и барилка
дубовая от компании «ЛЕР».

Дорогие читатели, любите ли вы цветы? Если да, то у вас есть прекрасная возможность показать на страницах нашего журнала свой самый лучший цветник и таким образом принять участие в шестом ежегодном конкурсе «Парад цветников», победители которого получат замечательные призы от наших спонсоров.

Победителей определит компетентное жюри, членами которого станут наши постоянные авторы — признанные ландшафтные дизайнеры и цветоводы России.

Дополнительно будут вручены поощрительные призы.

Условия участия

Принять участие в конкурсе может каждый желающий. Для этого вам необходимо прислать одну или несколько фотографий своего цветника (глянцевая бумага, 10 x 15 см), краткий рассказ о его создании, а также информацию о себе (Ф.И.О., адрес, телефон для связи).

**Ждем ваших писем
по адресу:**

105005, г. Москва,
Посланников пер., д. 5, стр. 2,
с пометкой «Конкурс «Парад цветников»

до 30 октября 2008 года.

**Вручение призов
состоится в декабре.**

Классическое примо

Всем известно, что розы – это садовая классика. Они всегда притягивают к себе взгляд, являясь акцентными растениями, а если они еще к тому же обладают неповторимым ароматом и броским, необычным видом, то непременно становятся лидерами в любых композициях.

Эта композиция – настоящая классика, выполненная в спокойной розово-фиолетовой гамме. В центре внимания, несомненно, будет пестрая роза 'Versicolor' и садовая скульптура.

1. Тысячелистник обыкновенный – *Achillea millefolium*.
2. Роза французская – *Rosa gallica* 'Versicolor'.
3. Шалфей пышный 'Голубая Королева' – *Salvia superba*.



Нежный запах, исходящий от белых цветков розы колючейшей, посаженной рядом с окном, будет создавать приятную атмосферу в интерьере садового дома.

1. Роза колючейшая — *Rosa spinosissima*.
2. Флокс метельчатый — *Phlox paniculata* 'Norah Leigh'.
3. Клематис гибридный — *Clematis x hybrida* 'Prince Charles'.

Расположившись в этом уютном кресле, вы будете наслаждаться изумительным ароматом, исходящим от желтой розы 'Golden Celebration'. А желто-фиолетовый фон из котовника и манжетки является достойным обрамлением нашей красавицы.

1. Котовник Фассена — *Nepeta x faassenii*.
2. Роза (гр. Шрабы) — *Rosa x hybrida* 'Golden Celebration'.
3. Манжетка мягкая — *Alchemilla mollis*.



Дизайн цветников Ольги Беляевой.

Марина Брагина
ФОТО автора

АСТИЛЬБА

Астильба стабильно декоративна весь вегетационный период. Весной из земли появляются стебли, украшенные резными листьями. Куртина не разваливается, не требует опоры, а уж во время цветения глаз от нее отвести невозможно. Мелкие изящные цветки образуют соцветия-метелки — мягкие и пушистые, их так и хочется потрогать. Многие сорта имеют не сильный, но приятный медовый запах.

Род **Астильба** (*Astilbe*) объединяет свыше 30 видов, которые делят на группы по строению соцветий:

пирамидальной формы — боковые ветви соцветий отходят от основной оси почти под прямым углом и равномерно уменьшаются к верхушке;

ромбической формы — боковые ветви отходят от главной оси под острым углом, образуя ромб, как у сортов **а. японской** (фото 1);

понижающей формы — соцветия с гибкими поникающими ветвями, как у сортов **а. Тунберга** и **а. Лемуана** (фото 2);

метельчатой формы — многочисленные разветвленные ветви отходят от основной оси под острым углом и равномерно уменьшаются к вершине, как у сортов **а. Арендса** (фото 3).



Сорта астильбы имеют разные сроки цветения, которое начинается с конца июня и продолжается до августа. Так что, если их грамотно подобрать, оно продлится почти два месяца.

Высота кустов тоже разнообразна — от 30 до 120 см. Есть карликовые сорта с очень привлекательными резными листьями: **'Perkeo'**, **'Lilliput'**. Эти изящные кустики хороши и без цветков, являясь прекрасным зеленым бордюром, а миниатюрные пушистые метелочки на красных стеблях только увеличивают привлекательность.

Астильба прекрасно сочетается со многими растениями. В моем саду карликовая астильба соседствует

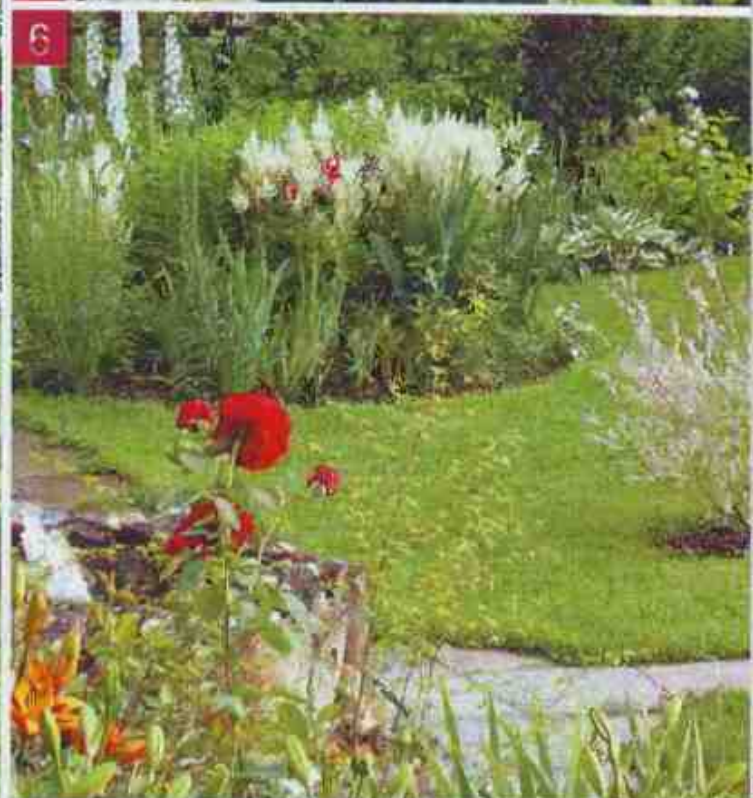
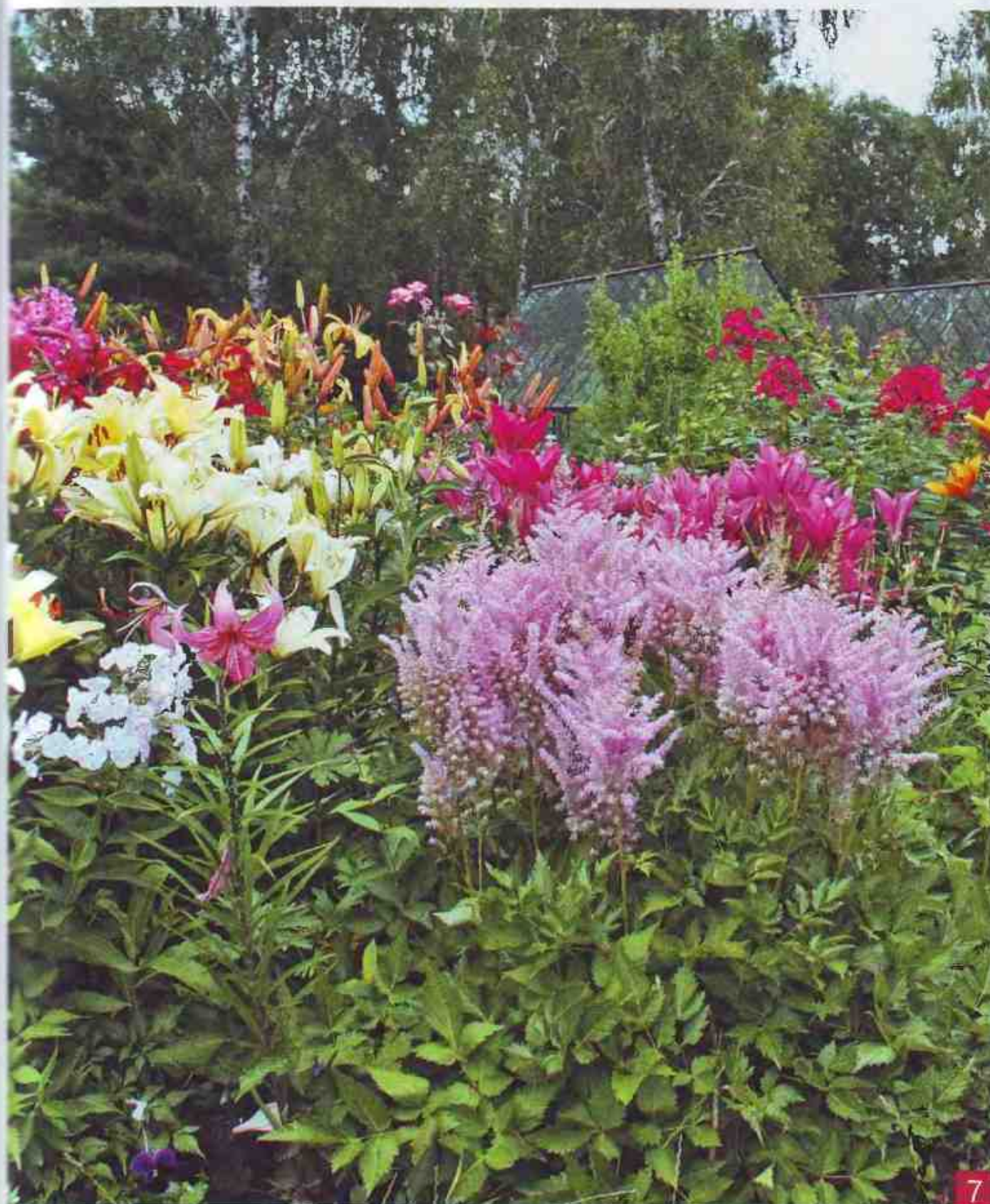
Чем больше думаю об астильбе, тем отчетливее понимаю, что вряд ли можно найти растение среди многолетников, имеющее столько преимуществ для нас, ленивых садоводов. Посудите сами, зимует без укрытия, болезнями и вредными насекомыми не поражается. К тому же прекрасно переносит тень — не так много растений могут послужить украшением тенивого цветника. На солнце астильба тоже неплохо себя чувствует, но быстрее отцветает.

с двумя сортами шалфея дубравного — **'Schneehugel'** с белыми цветками и **'Mainacht'** с синими. Ее нежно-розовые соцветия создают бело-розовую гамму с белым шалфеем и контрастируют с синим (фото 4).

Мне очень нравится композиция из бледно-желтой наперстянки, кремовых лилий и астильбы с роскошными белыми соцветиями (фото 5). Эту группу обрамляет райграс бульбоносный **'Variegatum'**, который колышится от каждого дуновения ветерка, внося романтическую ноту.

Астильба способна поддержать декоративность композиции, даже если большинство растений уже отцвело. Посмотрите, как она прекрасно справляется с этой задачей, а ей помогает белый дельфиниум сорта **'Астолет'** (фото 6).





Астильба, будучи теневыносливым растением, может, как уже было сказано выше, расти и на солнце. В этом случае ее можно сочетать со многими многолетниками. Высокорослые и среднерослые сорта прекрасно гармонируют с лилиями и флоксами (фото 7, 8).

Ухаживать за астильбой легко. Она любит влагу, поэтому поливайте ее почаще. Осенью ее можно замульчировать торфом. Ну а если дважды в год, весной и летом, подкормите органическими удобрениями, она ответит вам обильным и продолжительным цветением.

Делят астильбу раз в 3–4 года ранней весной или в конце августа. Если же нужен посадочный материал, то весной можно отделить почки возобновления с кусочком корневища и высадить их в ящики со смесью торфа и песка. Укоренение происходит через 15–20 дней.

ЯСЕНЕЦ КАВКАЗСКИЙ



Я. кавказский



Я. пушистоплодный



Я. белый

Растение это встречается в садах нечасто. Между тем классик советской цветоводческой литературы Г.Е. Киселев относил ясенец к лучшим растениям сада, а профессор МГУ Н.А. Базилевская называла его одним из красивейших многолетников. Зададимся вопросом: в чем же причина? Как и у любой медали, у ясенца есть и другая сторона. Это растение — сильный эфирнонос, в жаркий солнечный день поднесенная спичка приводит к воспламенению эфирного масла, при этом само растение не повреждается. Отсюда у ясенца и появилось народное название — «неопалимая купина». Однако эфирные масла не так уж безобидны и могут вызвать специфическую реакцию, по-научному это явление называется фотосенсибилизация, при котором повышается чувствительность кожи к действию ультрафиолетового излучения. В результате можно получить солнечный ожог и пигментные пятна в местах контакта с растением. Такие свойства отражает латинское название рода — *Dictamnus*, которое в переводе означает — «куст возмездия» или «карающий куст».

Род **Ясенец** относится к довольно редкому семейству рутовые и насчитывает всего 6 видов. Цветки неправильной формы с приподнятыми вверх лепестками, крупные, белые и розовые. Соцветие рыхлое, метельчато-кистевидное, довольно крупное, до 30 см. Взрослый куст дает до двух десятков цветоносов. Стебли облиственные, густоопушенные. Листья крупные, непарноперистые, с длинными черешками, похожи на листья ясеня, отсюда и русское название растения — «ясенец». Корневая система сильно развитая, глубоко уходящая в почву. Семена почти круглые, черные, блестящие, гладкие.

В садах чаще всего выращивают два вида: **я. белый** (*D. albus*) и **я. кавказский** (*D. caucasicus*), изредка встречается **я. пушистоплодный** (*D. dasycarpus*). Ясенец кавказский довольно крупное растение, высотой 80—100 см и с диаметром куста до 70—80 см. Цветки розовато-сиреневые или белые с темно-пурпуровыми жилками на лепестках, душистые, диаметром до 2,5 см. Цветет в июне — июле в течение 40—45 дней.

Ясенец в культуре неприхотлив и может расти на одном месте до 10 лет, не нуждаясь в делении и омоложении. В цветниках используется обычно как солитер. Участки для его посадки выбирают солнечные или с легким притенением, сырые же для ясенца малопригодны. Почву стоит обработать как можно глубже, на полный штык лопаты. Подкормок практически не требует. Размножается семенами и делением куста (осенью или ранней весной), которое переносит плохо, так как часть деленок может погибнуть. После этого восстанавливается 2—3 года. Семена сеют свежесобранные. Растения из них начинают цвести на 5—6-й год, а полного развития достигают к восьми годам.

Почти 25 лет я выращиваю в саду свои любимые ясенцы. Сначала появился я. белый, потом к нему добавились я. кавказский и я. пушистоплодный. В цветочных композициях они смотрятся великолепно, даже после удаления цветоносов эти культуры достаточно декоративны за счет своей листвы. Однако, в целях сведения к минимуму возможных проблем, следует сажать ясенец подальше от дорожек, например в центре цветника, работать с ним в перчатках, и желательно в пасмурную погоду.

Евгения Сотова, ландшафтный дизайнер,
выпускница учебно-практического центра «Цветущая планета»
ФОТО автора

Пластика линий и цветов

Ландшафтные работы на участке площадью 35 соток начались сразу после того, как было закончено строительство дома. Под руководством владельца бригада рабочих возвела подпорные стенки и проложила дорожки. Линии террас и мощения сделали нарочито прямыми и жесткими, задавая оси координат. При этом складывается общее впечатление строгости и официальности, никак не связанное со стилем дома. Как поступить в этом случае ландшафтному дизайнеру?



Изменить геометрически правильные и скучные линии стало возможным с помощью плавных очертаний посадок. А обилие красивоцветущих кустарников, разнообразных хвойных растений и многолетников всегда помогает превратить сад в место романтического уединения. Если грамотно использовать различные цветовые комбинации и правильно скомпоновать растения, то кардинальное преобразование территории сада становится возможным.

Дом построен на вершине холма, и все пространство вокруг него хорошо просматривается. Поэтому хотелось, чтобы романтический облик загородного дома гармонировал с окружающей его территорией.

Как правило, первое впечатление о саде формируется уже при входе. И, следовательно, эта зона должна быть эффектной и гостеприимной, что в нашем случае достигается с помощью пышных кустов роз, которые притягивают внимание своим цветом и изысканностью (фото 1). Эти великолепные растения сохраняют при-





влекательный вид в течение всего сезона. И, пожалуй, трудно найти что-то более презентабельное, чем обильноцветущие розы, источающие чудесный аромат.

При создании уютного и комфортного сада просто необходимо соблюдать пропорциональный баланс между размерами дома и посадками вокруг него. В первые годы жизни сада этого бывает трудно добиться, так как используются небольшие деревья и кустарники. В данном случае выручает миксбордер, плавные линии

которого позволяют выгодно обыграть пространство (фото 2). С помощью такого типа цветника можно замаскировать прямые углы и существенно смягчить линии границ участка. Правильный подбор многолетников по цвету и форме сделает миксбордер настоящей жемчужиной сада, а использование в нем быстрорастущих многолетников уже в первый год поможет добиться нужного объема в сочетании с великолепным цветением растений.

Вот еще один пример, как с помощью цветника можно смягчить прямую, строгую линию дорожек, посадив объемные растения, например, хосту, анемону, герань, аквилегию, астильбу, дицентру. К тому же розовые цветки петунии и дицентры в данном случае перекликаются с цветом плитки (фото 3). Ритм и целостность композиции придают повторяющиеся посадки гармонично скомбинированных растений.

Хочется обратить внимание еще на одну композицию, располагающуюся около дома. Используемые в ней декоративно-лиственные и хвойные кустарники, такие как спирея, барбарис, можжевельник, а также многолетние и однолетние растения — гейхеры, хосты, лилейники, живучки и петунии, визуально смягчают жесткие очертания дома и территории вокруг него (фото 4).

За счет игры цвета листвы многолетников и декоративных кустарников изменяется четкая графика пространства. Использование комбинаций серого, розового и пурпурного цвета помогает сгладить прямые углы (фото 5). А гармоничное сочетание белого и зеленого создает ощущение покоя и умиротворения.

На нашем примере видно, как с помощью нескольких цветников можно превратить скучную, прямоугольную структуру сада в изящное, пластичное пространство. Он стал великолепным продолжением чудесного загородного дома, надежным и удобным для жизни, но требующим постоянного квалифицированного ухода, благодаря которому он станет вашей гордостью и будет дарить только положительные эмоции.



Андрей Лысиков,
кандидат биологических наук

ЛЮПИН

Некоторые владельцы садов привыкли считать люпин растением второго сорта, чуть ли не сорным. Действительно, его нередко можно встретить на задворках домов и обочинах дорог, а иногда целые поля или луговины окрашиваются сине-фиолетовыми оттенками цветущего люпина. Однако это лишь поверхностное представление о растении, которое на самом деле еще по-настоящему не оценено цветоводами.

Род **Люпин** (*Lupinus*) принадлежит к обширному семейству бобовые. Его название, происходящее от латинского корня «lupus» — волк, толкуют по-разному. Есть мнения, что сравнение с волком объясняется быстрым ростом люпина и своеобразной «прожорливостью» его в отношении элементов питания, поглощаемых из почвы. Считают также, что люпин получил «волчье имя» за свою способность расти в самых непригодных местах. Но, скорее всего, название связано с его «темным» прошлым, когда части этого растения, включая цветки и семена, использовались знахарями для приготовления снадобий.

Присутствие в тканях люпина некоторых алкалоидов, таких как люпинин и люпинидин, объясняет его ядовитые и галлюциногенные свойства. В прежние времена это растение не случайно называли «волчьим бобом» или «волчьим горохом». По свидетельству Демокрита, античные колдуны настаивали цветы люпина в соке цикуты для наведения порчи. А в средневековой магии его включали в состав сложного настоя, который использовали, чтобы отвести ночных домовых. Кроме того, считалось, что человек, выпивший в полнолуние сок люпина, станет оборотнем.

В этой связи известного персонажа книг о Гарри Поттере — профессора Ремуса Люпина.

Флоды разных видов этого рода люди давно использовали в пищу и скармливали скоту, но только после длительного вымачивания в соленой воде.

И лишь в начале прошлого века были получены неядовитые, безалкалоидные сорта, пригодные на корм животным. Люпин, кроме того, ценное культурное растение, применяемое как сидерат и способствующее накоплению в почве азота.

В природе насчитывается более 200 видов люпина, однолетников и многолетников, растущих в Южной

и Центральной Европе, Африке и Северной Америке. Большинство из них имеют сходный облик, представляя собой довольно крупный куст со сложными пальчатыми листьями, прямыми, часто разветвленными стеблями и кистями соцветий на высоких цветоносах. Соцветия, напоминающие початки, состоят из цветков мотылькового типа, которые могут быть совершенно разных цветов и оттенков, кроме, пожалуй, зеленого.

Среди однолетних в культуре наиболее часто используют американские виды: **л. переменчивый** с лиловыми, белыми или розоватыми цветками и невысокий **л. Хартвега** с почти синими соцветиями, на основе которого получено много сортов. Культivarы разного происхождения часто встречаются также под названием **л. гибридного**. Обычно это стройные растения высотой около 1 м с цветками сложной гаммы оттенков.

Среди многолетних люпинов известны: крупный **л. древовидный** с белыми и желтоватыми цветками и розовый **л. многолетний** небольшого размера. Однако лидирующие позиции занимает, безусловно, **л. многолистный**, длинное растение, достигающее почти 1,5 м в высоту. Продолжительное, не менее месяца, цветение, исключительно богатый выбор сортов, отличающихся сочной, иногда полихромной окраской соцветий, возможность вторичного цветения к концу лета — все это обеспечивает повышенное внимание садоводов к этой культуре. На ежегодном лондонском цветочном шоу в Челси всегда выделяется стенд с представленными на нем роскошными экземплярами **л. многолистного** селекции Расселла, украшенными полуметровыми соцветиями ярких, чистых тонов.

Следует отметить, что люпины достаточно неприхотливы в уходе, они предпочитают светлые места и слабокислую или нейтральную почву с хорошей структурой, однако растут практически на любой. При посадке надо только избегать участков с высоким стоянием почвенно-грунтовых вод. Высаживать люпины надо сразу на место, поскольку взрослые растения пересадки не выносят — при этом повреждается глубокий стержневой корень. Размножают их семенами и базальными черенками летом.

Использование люпинов в саду очень разнообразно. Их высаживают в миксбордерах как фоновые растения или на среднем плане, где они неплохо сочетаются с другими многолетниками. Они замечательно выглядят большими группами в ландшафтных посадках на газонах, опушках, в подбивке крупных кустарников. Возможно применение низких сортов и в качестве бордюрных растений. Используют люпин и на срезку.



КОНКУРС

Обычно на стебель и листья растения мы обращаем мало внимания, а вот яркий цветок всегда привлекает. Считается, что садоводы-любители способны по цветку определить растение. Но не тут-то было! Порой природа предлагает нам такие загадки, которые способны поставить в тупик даже специалиста! Итак, проверьте свою наблюдательность. А каждого из пяти читателей, приславших первыми правильные ответы, ждет приз — фартук и садовые перчатки.



Ответы на фотоконкурс
журнала «ЦВЕТНИКИ»
МАЙ (2008 год):

1. Жимолость каприфоль
2. Фитолакка
3. Гортензия

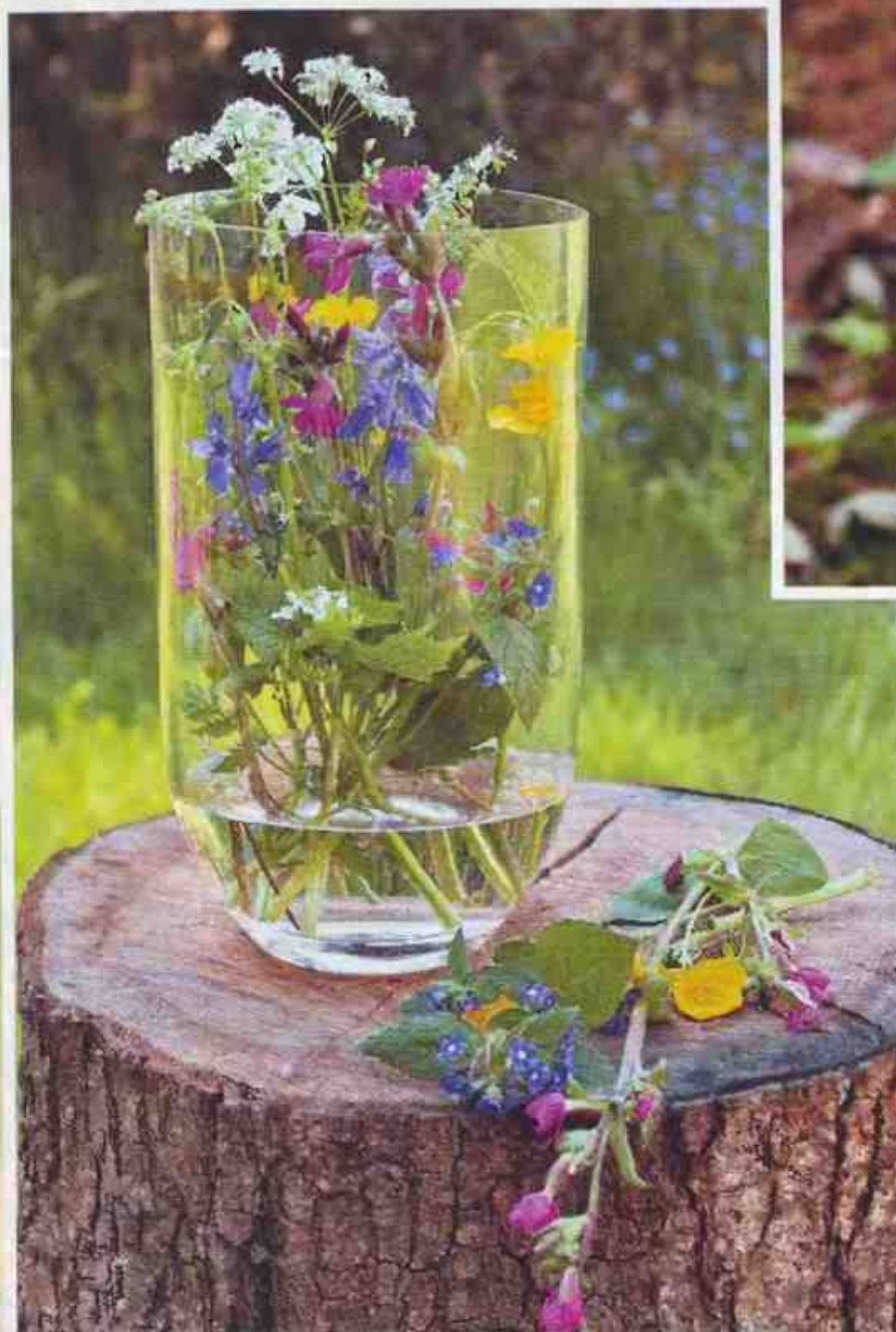
Поздравляем И. Акимову (г. Москва),
А. Сахарова (г. Пенза), О. Иванову
(г. Смоленск), Е. Шилова (г. Мурманск),
Ю. Аничкину (г. Балашиха), которые
первыми прислали правильные ответы
и выиграли приз — фартук и садовые
перчатки.

В связи с тем, что письма читателей, проживающих в отдаленных регионах России, приходят с большим опозданием, итоги фотоконкурса за июнь будут подведены в августовском номере журнала за 2008 год. Так мы будем поступать и в дальнейшем. А это значит, что у вас есть достаточно времени на раздумье. Но торопитесь попасть в первую пятерку!



Галина Гудвин
ФОТО автора

Июль – пора массового цветения растений. В это время года цветы буквально повсюду, протяни руку – и вот он, готовый букет, пусть не так тщательно составленный, как магазинный, но, не менее, прекрасный в своей наивной простоте. Неформальным композициям присуще особое очарование, за ними угадываются яркие краски цветущего луга и роскошь ухоженных палисадников. В таком букете можно успешно соединить скромные и броские растения, совместить садовые и дикорастущие цветы, использовать смелую цветовую гамму, и доказательство тому – наши сегодняшние аранжировки.



Летняя пуршавка

Эта композиция в прозрачной вазе напоминает живой цветочный луг.

Прежде всего подготовьте цветы, обрезав их стебли на разную длину таким образом, чтобы самые высокие из них лишь слегка выходили за пределы контейнера. Затем налейте в вазу немного воды и поочередно поставьте в нее отдельные цветы – не плотно, но все же достаточно близко для того, чтобы они поддерживали друг друга.

◀ *В тесноте, да не в обиде*

Вместо того чтобы просто поставить цветы в вазу, соберите из них несколько небольших разноцветных букетиков и поместите в один общий контейнер.

Каждый мини-букетик оберните крупным листом, обвяжите бечевкой или тонкой проволокой и подравняйте срезы стеблей. Для того чтобы увязать букетики в единую композицию, оберточные листья обязательно должны быть одинаковыми.

Веселые кармашки ▶

Сколько соков, газировки и прочих прохладительных напитков потребляется в жаркий день! Большинство из них разливают в бутылки с броскими, зазывными ярлыками, переливающимися всеми красками радуги. Соберите несколько таких пустых бутылок и поставьте в каждую по одному цветку. Чтобы объединить получившуюся веселую группу в одну композицию, разместите их на небольшом подносе или плоском блюде.

В нашем примере мы использовали однотипные емкости, однако это вовсе необязательно, группа из бутылок разных форм и размеров будет выглядеть не менее эффектно.



◀ *Дело «пестрых»*

Некрупным цветкам легко затеряться в букете, однако в нашей композиции каждый из них на виду! Заполните мхом плоское блюдо, залейте водой и разместите в нем коротко срезанные цветки. Не ограничивайте себя в выборе растительного материала, разнообразие форм и красок сделает композицию более декоративной, а подложка из мха объединит разноцветные головки и превратит все это пестрое великолепие в крошечную лужайку.

Если вы не забудете время от времени подливать в контейнер воды, то такая композиция будет не менее долговечной, чем традиционный букет.

Благодарим ООО «Вертоград» за помощь в подготовке материала.

САДОВЫЙ ЦЕНТР

Компания «Вертоград» занимается производством летников и двулетников, ассортимент которых составляет 45 видов, древесных и кустарниковых растений, а также многолетников – более 120 видов. Для выращивания всех культур используются только семена высшего качества ведущих селекционно-семеноводческих фирм, а для ампельных растений – только укорененные черенки, получаемые из Германии и Израиля.

На столичном рынке компания известна как поставщик рассады цветов высокого качества. Ежегодно в производстве появляются новые виды и сорта однолетних и многолетних растений. Также «Вертоград» занимается составлением декоративных композиций для ландшафтного озеленения.

Светлолюбивые
Аквилегия
Астра

Василек
Вероника
Гайлардия
Гвоздика травянка
Гейхера

Герань
Иссоп
Ирис
Колокольчик
Лаванда
Лилейник
Лобелия
Люпин
Молодило
Овсяница
Рудбекия

Седум

Теневыносливые, предпочитающие полутень
Астильба
Бадан

Незабудка
Примула

Хоста


Влаголюбивые, предпочитающие умеренное увлажнение
Аквилегия
Астильба
Астра
Бадан
Василек
Вероника
Гейхера
Герань


Ирис

Колокольчик
Лилейник
Лобелия
Люпин

Незабудка
Овсяница
Примула
Рудбекия
Хоста

Засухоустойчивые
Гайлардия
Гвоздика травянка

Иссоп
Колокольчик
Лаванда
Молодило

Седум


Цветник для родившихся



Рожденные в год Лошади готовы вести свой воз только при наличии зрителей. Овации, восхищение, похвала и признание всех ее заслуг являются неременным условием существования Лошади. Чтобы это осуществить, она готова, закусив удила, погрузиться в работу, порой даже жертвуя собственным здоровьем. Что касается чужих проблем, то они ее утомляют, еще не начавшись, однако если интересы совпали, то плодами ее труда можно безнаказанно попользоваться. В любви Лошадь проявляет свойственный ей пыл, но может и взбрыкнуть, если ей кажется, что ее недостаточно ценят и ублажают. Она неизменный лидер в семье и компании, легко увлекает за собой, но, разгорячившись, становится непредсказуемой и способной наговорить лишнего. Окружающим придется смириться с этой чертой характера, так как можно не надеяться на то, что позже Лошадь будет мучить себя угрызениями совести. Любому другому подобное поведение не сошло бы с рук, но Лошадь недаром слывет ловким руководителем, она умело повернет ситуацию в свою пользу, и еще окажется, что гнев был праведным.

Дача служит для Лошади местом встреч с друзьями, она не желает «сажать цветочки». Композиции для ее сада планируются, поливаются и пропалываются членами ее семьи, а вся слава, как обычно, достается ей. Любовь к спорту в саду представлена столом для тенниса или баскетбольной корзиной.



Так будет выглядеть цветник в августе.



Георгина келли, наз.



Астры «карниольская»

В ГОД ЛОШАДИ

Дизайн композиции Ланы Шошиной
ФОТО Юрия Соловьева



1. Перистошестинник лисохвостный —
Pennisetum alopecuroides 'Hameln'.
2. Астранция карниольская —
Astrantia carniolica 'Rubra'.
3. Перистошестинник сизый —
Pennisetum glaucum 'Purple Majesty'.
4. Колосняк песчаный — *Leymus arenarius*.
5. Хризантема корейская —
Chrysanthemum x *koreanum*.
6. Вереск обыкновенный —
Calluna vulgaris 'Allegro'.
7. Георгина культурная 'Делайт' —
Dahlia cultorum.
8. Можжевельник средний —
Juniperus x *media* 'Old Gold'.
9. Мискантус сахароцветный —
Miscanthus sacchariflorus.
10. Вереск обыкновенный — *Calluna*
vulgaris 'Boskoop'.
11. Виноградовник аконитолистный —
Ampelopsis aconitifolia.
12. Гортензия метельчатая — *Hydrangea*
paniculata 'Grandiflora'.
13. Клеома колючая — *Cleome spinosa*.
14. Каллистефус китайский —
Callistephus chinensis 'Serenade'.
15. Цинерария приморская —
Cineraria maritima 'Silverdust'.



РАСТЕНИЯ ДЛЯ ЗДОРОВЬЯ



ВЕРБЕЙНИК МОНЕТЧАТЫЙ

Вербейник монетчатый
(*Lysimachia nummularia*)

Многолетнее травянистое растение с ползучими укореняющимися в узлах побегами длиной 30–60 см. Листья супротивные, мелкие, округло-овальные на коротких черешках. Цветки одиночные, золотисто-желтые, сидят в пазухах листьев. Цветет с июня по август.

Встречается почти на всей территории европейской части России. Обитает в тенистых лесах, на лугах, берегах водоемов, в садах и огородах как сорное растение. Хорошо разрастается.

В лечебных целях используют траву вербейника монетчатого, собранную во время цветения. В ней содержатся флавоноиды, фенолкарбоновые кислоты, дубильные вещества, витамин С, сапонины. Травя обладает тонизирующим, противосудорожным, кровоостанавливающим действием. В народной медицине ее настой применяют при кровотечениях, кровохарканье, желтухе, общей слабости, цинге, поносах, стоматите.



МОРДОВНИК ШАРОГОЛОВЫЙ

Мордовник шароголовый
(*Echinops sphaerocephalus*)

Многолетнее травянистое растение высотой до 1,5 м. Стебли наверху ветвистые, густоопушенные буроватыми железистыми волосками. Листья перисто-лопастные или перисто-раздельные, снизу сероваточерные. Цветки в корзинках собраны в шаровидную головку синего цвета диаметром до 5,5 см. Цветет в июне–августе.

Произрастает в степной зоне европейской части России, Предкавказье, южной части Западной Сибири, Украине, Средней Азии. Обитает в разнотравных степях, на каменистых склонах, прибрежных галечниках и песках. Хороший медонос.

В лечебных целях собирают плоды растения. Они содержат алкалоиды, флавоноиды, гликозиды и жирное масло. В народной медицине мордовник известен как потогонное, мочегонное средство, также применяется при головных болях, кожных болезнях, мышечной атрофии, рассеянном склерозе, астенических заболеваниях, в дерматологии в качестве средства, восстанавливающего волосяной покров.

Феерия изобилия

в «Мире Увлечений»!

Добро пожаловать!



... кустодержатели, опоры и шпалеры для растений, садовый инвентарь, удобрения, грунты... и многое другое для Вашего сада!



Розы и саженцы с ЗКС



Садовые заборчики



Газонные смеси



Садовые фигурки и кашпо

Для Вас - новый красочный каталог Золотая коллекция «Осень 2008»!

Заказать бесплатный каталог можно (и нужно):



• по почте



• по телефону
(495) 223-3989



• на сайте
www.GardenShop.ru



• в любом магазине
«Мир Увлечений»



Сеть садоводческих супермаркетов в Москве

м. «Кропоткинская», Малый Левшинский пер., 7, стр. 1. Тел.: 637-4323
м. «Щелковская», ул. Уссурийская, 9. Тел.: 105-6991
м. «Красногвардейская», Гурьевский пр-д, 19, корп. 1. Тел.: 399-0146
м. «Юго-Западная», ул. 26 Бакинских Комиссаров, 12, стр. 2. Тел.: 433-8751
Бирюлево, Булатниковский пр-д, д. 14, корп. 6, стр. 2. Тел.: 385-7307

м. «Отрадное», ул. Санникова, 13. Тел.: 903-4201
м. «Медведково», ул. Широкая, 27. Тел.: 475-1160
Доставка на дом по Москве: (495) 223-3989 (многокан.) www.GardenShop.ru
Мы работаем ежедневно с 9.00 до 21.00 без перерыва на обед, выходные и праздников.

На правах рекламы

Мой **NOVOSVIT** – когда тебя интересует результат!

Еще раз попыталась улыбнуться, релетируя радостную встречу с гостями. Целый день у меня болела голова. Работа требовала сосредоточенности, внимания. Устала. Вечером предстоял прием дорогих гостей по случаю Дня рождения сына. Я должна быть на ногах. Я обязана выглядеть хорошо! А куда деть вот эти синяки под глазами? Морщинки у глаз? Бульдожки щечки?

Возвращаясь домой, решила зайти в аптеку за болеутоляющим: пусть хоть головная боль отпустит. Пока стояла в очереди, на витрине увидела новые белые коробочки и тюбики. «**NOVOSVIT** – Новая Жизнь, – мгновенно перевела я, – это интересно».

Читаю дальше этикетку: Крем «Интенсивное заполнение глубоких морщин» с биополимером из семян сладкого миндаля. Выравнивает микрорельеф кожи, мгновенно разглаживает морщины.

– Девушка, расскажите об этой косметике, пожалуйста. Она действительно так эффективна, как заявлено?

Из-за прилавка мне приветливо улыбнулась симпатичная молодая женщина. (Уже вечер, а она так свежа, полна сил!)

– Готова Вам помочь. Вы правильно сделали, что обратили внимание на **NOVOSVIT**. Его уже многие полюбили, и есть за что. Я и сама пользуюсь кремом «Интенсивное заполнение глубоких морщин» из линии **NOVOSVIT** «Коррекция морщин». Вы же понимаете: работа трудная, целый день на людях, а выглядеть надо. Наношу немного крема в области мимических морщинок, слегка постукиваю кончиками пальцев. Через 20 минут я уже вижу явные изменения к лучшему, а через 2 часа я – красавица. Эффект длится шесть часов!

– Потрясающе. Мне это тоже надо. Пробивайте. А еще что есть?

– Я бы Вам посоветовала начать с применения кремов **NOVOSVIT** линии «Коррекция морщин». Здесь пять уникальных продуктов. Все содержат инновационные активные компоненты. Например, в Вашем креме «Интенсивное заполнение глубоких морщин» биополимер из семян сладкого миндаля усиливает естественный эффект подтяжки, образует на поверхности кожи трехмерную пленку из протеинов, которая выравнивает микрорельеф кожи и обеспечивает мгновенное уменьшение морщин.

Важно в нашем возрасте научиться ухаживать за кожей лица с помощью дневного и ночного кремов. Они не взаимозаменяемы, каждый выполняет свою задачу, вместе учат кожу правильно работать. Вот смотрите:



«**Защитный дневной крем для разглаживания морщин**» защищает кожу от старения, разглаживает мелкие морщины, повышает уровень увлажнения, не оставляет жирного блеска. Содержит природные UV-фильтры. Активные компоненты: Драгодерм (протеины пшеницы) выравнивают микрорельеф кожи, бетаин – эффективно увлажняет и координирует воду в коже, витамин Е защищает от свободных радикалов.

пшеницы) выравнивают микрорельеф кожи, бетаин – эффективно увлажняет и координирует воду в коже, витамин Е защищает от свободных радикалов.

«**Ночной крем для интенсивного разглаживания кожи**» повышает упругость кожи, стимулирует восстановление клеток и водно-липидного баланса эпидермиса. Содержит Бета-Глюкан для



увеличения эластичности и плотности кожи, фосфолипид (Лецитин) для обновления клеток, кальций РСА для улучшения синтеза коллагена и обеспечения эффекта подтяжки.



– А для области вокруг глаз? Ведь нужны особые составы.

– Вы правы, у марки **NOVOSVIT** есть «**Корректирующий флюид для кожи вокруг глаз**». Он как раз разглаживает морщины «гусиные лапки», обеспечивает длительное увлажнение, придает сияние коже. Биосахаридная смола I уменьшает аллергические реакции, отлично увлажняет.

– Да, это мне тоже нужно. А как сохранить красивый овал лица?

– О, разработчики и об этом позаботились. Самый, на мой взгляд, сильный препарат в этой линии – «**Восстанавливающая Экстра сыворотка**» для восстановления упругости кожи. Стимулирует обновление клеток, успокаивает, мгновенно разглаживает и подтягивает кожу за счет активных компонентов: проламинов пшеницы и полимануроната ламинарии. Бета-Глюкан увеличивает эластичность и гладкость кожи, Аллантоин обновляет клетки эпидермиса.



Как видите, в **NOVOSVIT** все продумано и просчитано, как в аптеке. Это новейшая косметика нашей отечественной компании «Народные Промыслы». Разработана с учетом возрастных изменений кожи. Врачи и косметологи создавали ее совместно. Поэтому получился шедевр в формате Farma+beauty.

– Шедевр? Ну, это Вы приукрасили!

– Во все нет. Все препараты **NOVOSVIT**, а их 19 позиций, прошли дополнительные клинические испытания и высоко оценены Международной Ассоциацией Качества. Есть сертификаты доказанной эффективности. Согласитесь, если в марке восемь «отличников» и одиннадцать «хорошистов» – это результат!

– Убедили. Беру. Скоро приду, расскажу о результатах, а Вы мне – об остальных кремах **NOVOSVIT**, там у Вас и для рук, и для ног, и для правильной очистки кожи. Вас приятно слушать, Вам веришь сразу.

– Спасибо за доверие. Как приятно видеть Вас, приходите еще раз!

Домой неслась быстрее ветра: все испробовать сейчас же! Я смогу быть на высоте сегодня. И каждый день! Ой, а лекарство от головы? Забыла. Да ладно, не до него.

Головная боль прошла сама. От положительных эмоций, от уверенности в себе. Спасибо, мой **NOVOSVIT**!

Продукты **NOVOSVIT** против старения подарят радость от взгляда на свое отражение в зеркале.

Больше не нужно беспокоиться о том, как ты выглядишь, за тебя это сделал **NOVOSVIT**!

горячая линия: 8-800-3333-690

www.narodkosmetika.ru

info@narodkosmetika.ru

МОСКВА

Цветущая планета

ВВЦ

27 июня - 14 сентября 2008 г.

ТРЕТЬЯ МЕЖДУНАРОДНАЯ ВЫСТАВКА

Цветочного оформления и Ландшафтного дизайна

ОТКРЫТАЯ ЭКСПОЗИЦИЯ

ОРГАНИЗАТОРЫ:
Всероссийский выставочный центр
Правительство Москвы
Префектура СВАО города Москвы

УСТРОИТЕЛЬ ВЫСТАВКИ:
ЗАО «Объединенный павильон ВВЦ
«Цветоводство и озеленение»

ПРИ ПОДДЕРЖКЕ:
Министерства сельского хозяйства РФ
Министерства регионального развития РФ
Федерального агентства по строительству и жилищно-коммунальному хозяйству
Торгово-промышленной палаты РФ
Гильдии профессионалов ландшафтной индустрии
Ассоциации «Зеленый парк»

**ГЕНЕРАЛЬНЫЙ
ИНФОРМАЦИОННЫЙ СПОНСОР**
MEDIATEST

Россия, 129223, Москва, проспект Мира, 119, ЗАО ОП ВВЦ «Цветоводство и озеленение», строение №29
Тел.: (495) 544-38-20, 544-38-27 Факс: (495) 544-38-26 E-mail: land@expoflowers.ru www.expoflowers.ru

Лицензия: серия А 18250012



ШКОЛА
АРХИТЕКТУРЫ
И ДИЗАЙНА
проводит обучение
по специальностям

ЛАНДШАФТНЫЙ ДИЗАЙН
дендрология, цветоводство, почвоведение
72 ак.ч. - 2 мес., 140 ак.ч. - 4 мес.,
280 ак.ч. - 8 мес., 420 ак.ч. - 9 мес.

ЗИМНИЕ САДЫ
проектирование, ассортимент, уход
64 ак.ч. - 2 мес.

ЛАНДШАФТНЫЙ РИСУНОК
проектная графика
80 ак.ч. - 2 мес., 120 ак.ч. - 5 мес.,
210 ак.ч. - 9 мес.

ФЛОРИСТИКА
икебана и европейские школы
72 ак.ч. - 2 мес., 180 ак.ч. - 4 мес.

AutoCAD + Land Designer 3D, 3D Studio Max
визуализация дизайн-проекта
36 ак.ч. - 1 мес., 64 ак.ч. - 2 мес.

занятия в группах и индивидуально
по будням и выходным

повышенная оплата
документ.хоз. образца
помощь в трудоустройстве

(495) 917-4563
(495) 979-1909
(495) 652-8381

ст. м. "Курская"
"Преображенская пл."
www.shad.ru

Ландшафтный дизайн

Проектирование
Благоустройство
Уход за садом
Озеленение
Фитодизайн
Зимние сады
Консультации



МегаДизайн Групп

Сделайте свой сад сказкой

www.DesignMega.ru
E-mail: land@designmega.ru тел.: (495) 506-35-23

РУССКАЯ КОЛЛЕКЦИЯ

*Мы работаем
для тех,
кто любит Россию!*



Производство изделий из массива дерева: скамьи, деревянные беседки,
скамьи на заказ, отделочные работы, изготовление мебели, светильников, подарочных
сувениров и предоставление своих услуг

Тел.: +7 (495) 979-22-07, +7 909 973 78 84, +7 916 041 75 07 www.ruscoll.ru

ЕЖЕМЕСЯЧНЫЙ ЖУРНАЛ ЦВЕТНИКИ® № 7

ЖУРНАЛ ЗАРЕГИСТРИРОВАН В МИНИСТЕРСТВЕ РФ ПО ДЕЛАМ ПЕЧАТИ,
ТЕЛЕРАДИОВЕЩАНИЯ И СРЕДСТВ МАССОВЫХ КОММУНИКАЦИЙ.

РЕГИСТРАЦИОННЫЙ НОМЕР 77-12974 ОТ 20 ИЮНЯ 2002 ГОДА

Учредитель: Наталия Шишова
Издатель: ЗАО «МЕДИАТЕСТ»
Идея проекта: Наталия Шишова

Главный редактор

Ольга Никитина

Редактор

Юлия Хохлачева

Билд-редактор

Марина Ивлиева

Верстка

Наталия Бурцева

Отдел рекламы

Вера Зернова

Совет директоров MEDIATEST:

Николай Нилов, Наталия Шишова,
Таисия Павлова, Александр Сдобников,
Ольга Сафроненко

Адрес редакции:

105005, г. Москва,
Посланников пер., д. 5, стр. 2.
Тел./факс: +7(495) 258-51-41

Фотоматериалы

MEDIATEST, В. Шаров,
Ю. Соловьев

Рисунки

О. Беляева

www.cvetniki.ru

www.mediatest.com

E-mail:

cvetniki@mediatest.com — главный редактор;
contact@mediatest.com — редактор;
tezaurus@mediatest.com — выпускающий редактор;
adver@mediatest.com — отдел рекламы;
mediatest@mediatest.com — отдел сбыта;
podpiska@mediatest.com — отдел подписки;
foto@mediatest.com — билд-редактор.

Поставщик в РФ — ООО «Росчерк», г. Минск, ул. Авангардная д. 48а,
Тел.: (017) 259-92-51 (52).

За содержанием рекламного объявления ответственность несет рекламодатель. За стандартные услуги, предоставляемые для обеспечения издательскими услугами, редакция несет ответственность. Все указанные в журнале торговые марки являются собственностью их владельцев.

Редакция не несет ответственности за содержание рекламных объявлений. Редакция не несет ответственности за содержание рекламных объявлений.

Бренд-концепция
и дизайн проекта

MEDIATEST

Отпечатано в «Алмаз-пресс»
Тираж 65 800 экз.

Использование любых информационных и иллюстративных материалов возможно только с письменного разрешения редакции.

© 2008 «ЦВЕТНИКИ» № 7

FIPP

cvetniki



ФОТО на обложке С. Карпанова

www.cvetniki.ru

ЧИТАЙТЕ В СЛЕДУЮЩЕМ НОМЕРЕ

АВГУСТ 2008



ЦВЕТНИК ДЛЯ РОДИВШИХСЯ В ГОД КОЗЫ

Кроме декоративных травянистых многолетников в саду у Козы присутствуют лекарственные и огородные культуры, которые прекрасно вписываются в различные композиции.



УНИВЕРСАЛЬНАЯ ГЕРАНЬ

Многолетние герани позволяют сделать плавный переход между разнородными элементами в миксбордере. Если сад еще не полностью спланирован, они помогут быстро заполнить пустоты. Найдется им место и в тени, и на солнце, и среди розовых кустов, и в каменистом садике.

ЦВЕТЫ КОНЦА ЛЕТА ХРИЗАНТЕМА ПОЗДНЯЯ

СОВЕТЫ САДОВНИКА



СЛЕДУЮЩИЙ НОМЕР ВЫЙДЕТ 5 АВГУСТА 2008 ГОДА



*Всегда
на шаг
впереди*



***Производство рассады однолетних и многолетних культур
Городское озеленение
Луковичные для осенних посадок и выгонки***

ООО "Вертоград"

Офис: тел./факс: (495) 974-33-32, 974-33-23, 974-34-93
129515, Москва, 5-й Останкинский пер., Южный выезд ВВЦ

Питомник: тел./факс: (495) 978-70-49, (496) 617-63-83
Московская обл., Коломенский р-н, пос. Сергиевский

www.vertograd-s.ru

e-mail: vertograd@list.ru



«NEW САДОВНИК»

ЛАНДШАФТНЫЙ ДИЗАЙН
ОЗЕЛЕНЕНИЕ И БЛАГОУСТРОЙСТВО
ВСЕ ВИДЫ ЛАНДШАФТНЫХ РАБОТ

+7 (495) 662-03-64
+7 (909) 151-83-73

www.new-sadovnik.ru