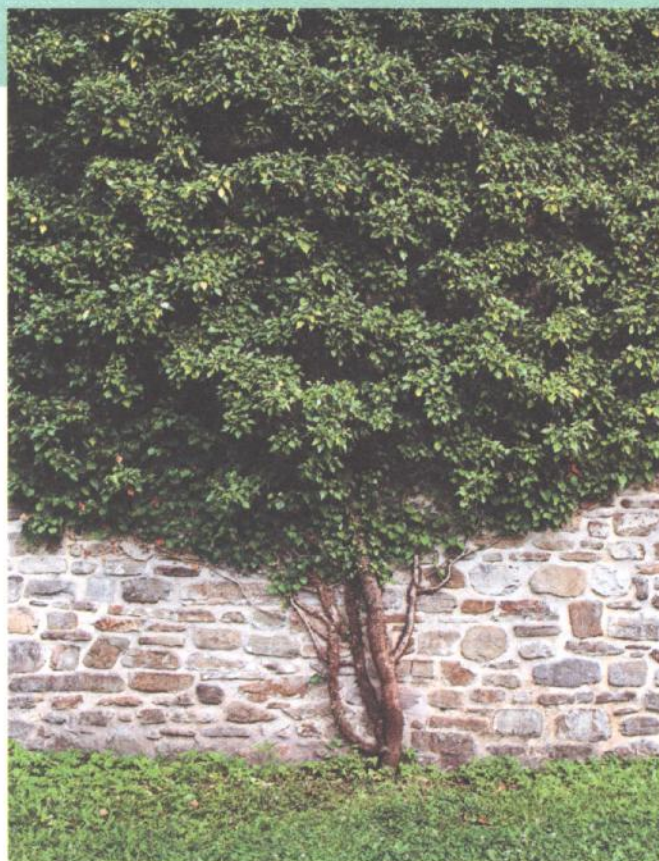


Алан Титчмарш

ЛАНДШАФТНЫЙ ДИЗАЙН

иллюстрированный справочник

Алан Титчмарш



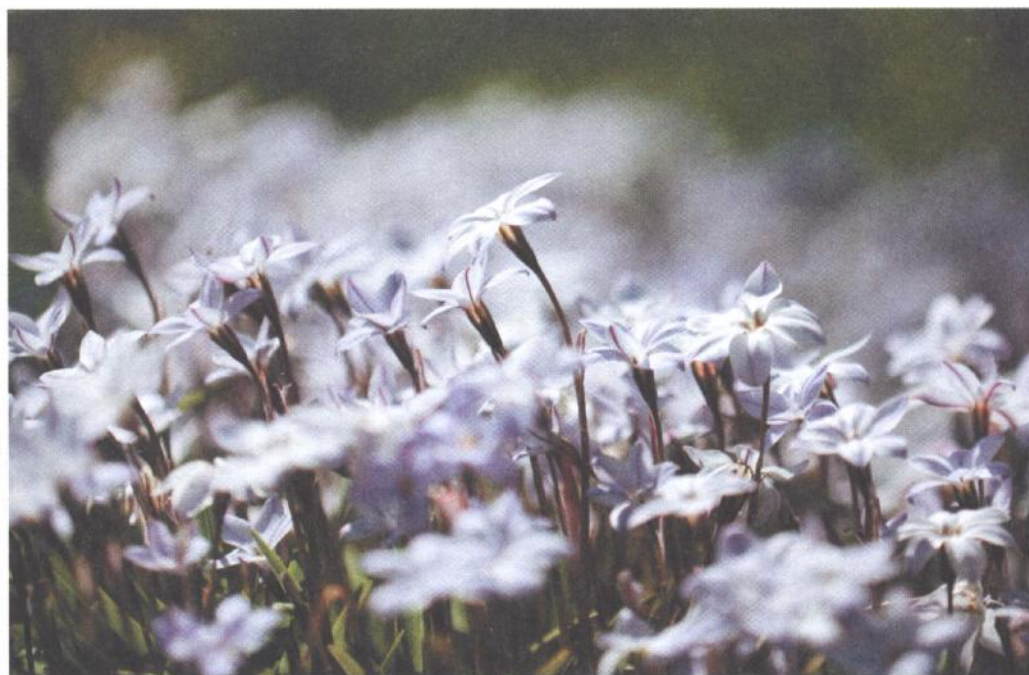
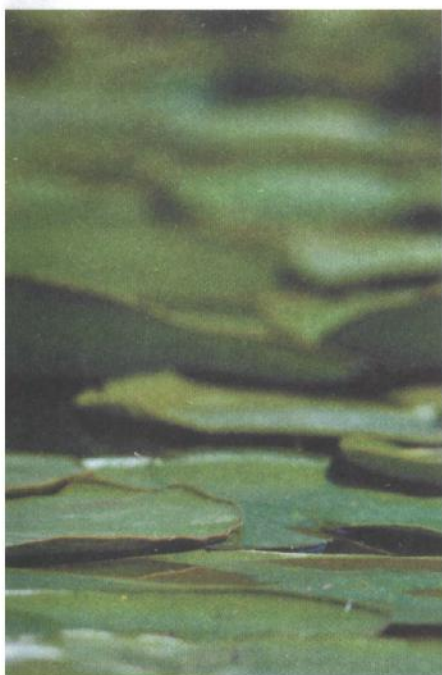
ЛАНДШАФТНЫЙ ДИЗАЙН

СОДЕРЖАНИЕ

ЗНАКОМСТВО С ДИЗАЙНОМ САДОВОГО УЧАСТКА	4
Зачем нужен дизайн	5
Принципы дизайна	6
Участок: что мы имеем?	8
Обратите внимание: Уровни	12
Сад на бумаге	14
Обратите внимание: Вид из окна	18
Садовые формы	20
Обратите внимание: Палисадники	26
Современные сады	28
Сельские сады	30
Дикие сады	32
Семейные сады	34
Формальные сады	36
Обратите внимание: Как планировка участка может упростить уход	38



МАЛЫЕ ФОРМЫ САДОВО-ПАРКОВОЙ АРХИТЕКТУРЫ	40
Назначение и использование	41
Обратите внимание: Небольшое пространство	48
ДЕКОРАТИВНОЕ ОЗЕЛЕНЕНИЕ	50
Обратите внимание: Настроение	51
Обратите внимание: Зеленые ширмы	52
Живая изгородь	54
Обратите внимание: Создание вертикали	56
Обратите внимание: Сад для всех органов чувств	58
Завершающие штрихи	60
Обратите внимание: Сад в вечернем свете	62



ЗНАКОМСТВО С ДИЗАЙНОМ САДОВОГО УЧАСТКА

Вам когда-нибудь приходилось смотреть на сад и задаваться вопросом: что же именно делает его таким красивым? Проще всего думать, что, мол, все так само собой выросло неким чудесным образом или его хозяин знает волшебное слово. А как же иначе: глаз радуется зеленому и цветному великолепию, птицы поют... Ваше предположение может оказаться отчасти правильным, но для того чтобы сад удался, понадобится не только вера в чудо. У каждого сада есть свои слабые стороны: неправильная форма, скудная почва, мало света, но в хорошем саду эти недостатки всегда обыграны. Все растения будут на своем месте, подчиняясь замыслу того, кто заранее обдумал, как они будут меняться со временем и где будут выглядеть лучше всего. Иными словами, у сада должен быть свой дизайн. И если в вашем саду все кажется органичным, а ваше вмешательство минимальным — значит, замысел удался на славу.



ЗАЧЕМ НУЖЕН ДИЗАЙН

Дизайн садового участка долго считался роскошью. За регулярными садами в прошлом ухаживали садовники, и среди их имен обязательно прозвучало бы имя королевского ландшафтного дизайнера Кейпелити Брауна. Этот человек сделал немало для того, чтобы дизайн стал ассоциироваться с фамильными именами в несколько гектар.

С той поры немало воды утекло, но даже сейчас у некоторых людей возникает чувство, что дизайн садового участка — это что-то экстравагантное, выходящее за рамки необходимого минимума. У большинства небольшие участки земли, и им негде развернуться с грандиозными планами. Так зачем же нужен дизайн и чем он может быть полезен?

Дизайн необходим, чтобы наилучшим образом использовать имеющееся пространство и решить ваши проблемы. Разумеется, он еще и поможет сделать сад приятным и симпатичным, но самое главное — он, как и дом, должен годиться для того места, где он разбит, и быть удобным для тех, кто им пользуется. Применение основных принципов дизайна пойдет на пользу даже самому простому садику. И тогда он станет таким, каким его хотите видеть вы.

ОРГАНИЗАЦИЯ ПРОСТРАНСТВА

Для того чтобы создать сад, важно решить, каким он должен быть. Уют воспринимается каждым индивидуально, но начинать создание сада следует с продумывания его плана. Самое главное — умение использовать формы, линии и пропорции для организации пространства. Вторым по важности идет понимание роли цвета, света и тени в достижении нужного эффекта. А знания о растениях, их требованиях к условиям жизни и соседям, их поведении окажутся очень полезными при подборе тех из них, которые лучше всего будут смотреться именно на вашем участке. Так что, если ваш участок засушливый, тенистый, сырой, подветренный или обладает всеми этими достоинствами сразу, не стоит отчаиваться. Не торопитесь, не боритесь с природой, а просто доверьтесь своим инстинктам и начинайте организовывать ваше пространство.



Не забывайте: множество прекрасных садов начинались с проблемного участка. Вы будете удивлены тем, как разительно меняется участок с помощью тщательно продуманной организации пространства и подбора растений.



Обдумывая дизайн своего участка, держите под рукой небольшой альбом для своих идей, планов, фотографий и вырезок из газет и журналов.

ПРИНЦИПЫ ДИЗАЙНА

Жесткие правила чаще всего охлаждают пыл новоиспеченных садоводов. Но суть дизайна садового участка заключается в правильной организации пространства, а в большинстве садов, которые нам кажутся красивыми и удобными, прослеживается сочетание его базовых принципов. Так что если вы просто будете помнить о них, продумывая план вашего сада, то, очень возможно, вы своими руками создадите тот сад, который вам понравится. Кстати, многие ландшафтные дизайнеры отводят этим принципам хоть и важную, но не основную роль.



Открытая, залитая солнцем зона позади тенистой зеленой создает необходимый контраст и приглашает на прогулку. Различная форма листвы и пятна яркого цвета уравнивают эту часть сада в любой сезон.

Проверенные временем и практикой принципы дизайна касаются пропорций, масштаба, движений и потоков, единства, ритма и равновесия. У этих понятий нет четких границ, и зачастую они переплетаются друг с другом. Проще всего отследить, учли ли вы каждый из них, отмечая их галочкой и оценивая предварительный проект своего участка. Разумеется, соблюдение этих принципов должно подчиняться вашим практическим соображениям, личным вкусам, предпочтениям и бюджету.

ПРОПОРЦИИ

Хорошо смотрится сад, повторяющий пропорции дома, это создает ощущение единства пространства. Например, вы можете

использовать ширину торцевой стены или фундамента зимнего сада для определения размера и формы прилегающей террасы или газона.

Продумайте, как будут соотноситься между собой размеры и пропорции различных зон и элементов вашего сада. Можно воспользоваться упрощенной версией золотого сечения, математического и художественного правила, используемого с древних времен: наиболее выигрышно смотрится соотношение длин, которое грубо можно описать как две трети к одной. Попробуйте воспользоваться этим правилом, определяя место для входной калитки и помня о том, что оптимальное соотношение засаженного растениями пространства к открытому составляет примерно один к двум, то есть наиболее выигрышно смотрится сад, где свободное от посадок пространство составляет половину от засаженного.

Даже если вы оказались владельцем проекта, пропорции которого вам не нравятся, не стоит отчаиваться. Существует множество дизайнерских приемов, которые помогут вам исправить сложившееся положение.

МАСШТАБ

Для определения масштаба важно помнить, что в этом уравнении самой главной вводной является человек и уютнее всего он себя ощущает в садах малогабаритных пропорций. Большие открытые пространства не дают ощущения комфорта и безопасности, поэтому внутри них следует организовывать небольшие изолированные зоны. Дорожки и ступени должны быть удобнее и шире по сравнению с их домашними аналогами.

Перголы и арки высокими и широкими, чтобы не сужать пространство.

Подбирайте растения в одном масштабе с пространством. На фоне дерева, растущего на вершине склона, все остальные посадки будут казаться карликовыми. Высокие многолетники не подойдут для высаживания в узкие бордюры, равно как и мелкие растения не будут смотреться у подножия высокой стены.

ДВИЖЕНИЯ И ПОТОКИ

Смысл этого параметра заключается в том, что сад должен вызывать желание его исследовать, осмотреть. Мощные дорожки, выложенные, скажем, кирпичом, будут манить вас в дальний угол сада. Тщательным образом отобранные точки с акцентами станут привлекать ваше внимание, приглашая подойти поближе. Пятно яркого света позади тенистого участка всегда притягивает взгляд, а исчезающая за поворотом тропинка вызывает желание узнать, что прячется впереди. Тенистая пергола дарит ощущение таинственности и будит любопытство. Избегайте тупиков, гасящих желание двигаться.

ЕДИНСТВО

Единство в дизайне уберезит ваш сад от превращения в беспорядочное скопление садовой утвари в одном месте. Единство достигается с помощью общей темы или стиля. Если дом выстроен в современном стиле с четкими линиями и формами, то соблюдение этого же стиля в саду объединит все пространство в единое целое. Как правило, формальные зоны сада лучше всего смотрятся рядом с домом, а неформальные — в удалении от него. Сдержанность в разнообразии материалов, форм и цветов для оформления сада также помогает объединить пространство. Слишком большой разброс в использовании различных фактур или цветов, напротив, производит противоположный эффект.

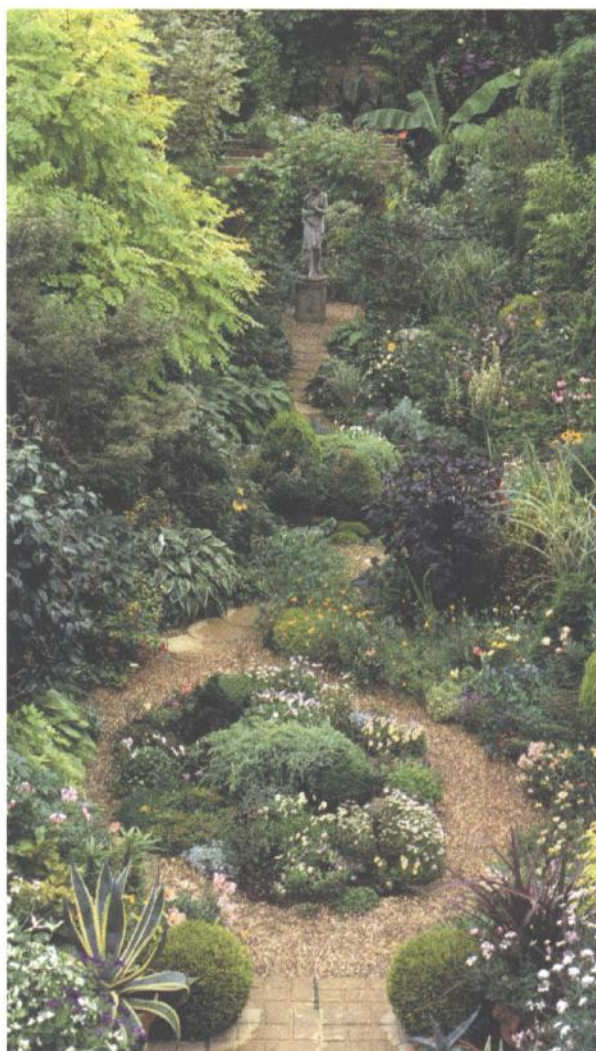
РИТМИЧНОСТЬ

В ландшафтном дизайне, как и в музыке, ритм задается повторением некоторых эле-

ментов. Так и в саду группы растений, пара и более похожих друг на друга арок, ступеней, горшки с цветами или подобные детали, повторенные через некоторые интервалы вдоль дорожки, дают пространству ощущение единства и согласованности.

РАВНОВЕСИЕ

Старайтесь не делать сад асимметричным, когда одна часть доминирует над другой. Высокие растения, крупные группы и акценты должны быть равномерно распределены по всему участку, чтобы обе его стороны были равнозначными. Планируя посадки, старайтесь не группировать все вечнозеленые на одной его стороне.



В этом саду движение было явно хорошо продумано. Несколько акцентов из ярких растений и скульптура притягивают взгляд, а выбор дорожек для прогулок обеспечивает приятное разнообразие.

УЧАСТОК: ЧТО МЫ ИМЕЕМ?

Земельный участок — это не только внешний вид, но и климат, рельеф и тип почвы. И эти факторы необходимо учитывать, планируя сад. Как бы ни был хорош приглянувшийся вам проект, ваш реальный сад может стать сплошным разочарованием. Помните: дизайн необходим не только для создания приятного вида, но и для решения проблем ландшафта.

РАЗМЕРЫ УЧАСТКА

Дизайн вашего сада будет зависеть от размеров участка, поэтому с самого начала постарайтесь внести в план самые точные его размеры. Незанятая земля всегда кажется просторнее, чем это есть на самом деле, и поэтому без точных замеров легко ошибиться. Если вы попытаетесь уместить на отведенном вам пространстве больше, чем оно может принять, то сад будет казаться загроможденным.

РАСПОЛОЖЕНИЕ

Хороши те сады, что смотрятся органично с окрестностями. Это правило относится не только к крупным загородным имениям, расположившимся на фоне лесов или на холмах, но и к небольшим городским садикам, примыкающим к викторианскому дому с террасами или современной квартире-студии. Осмотритесь, решите, что бы вы хотели скрыть от глаз, а что может стать частью вашего проекта. Обратите внимание на стиль соседских домов, материалы, из которых они сделаны, и что из этого вы хотели бы обыграть в своем саду.

ФОРМА

Форма участка может оказаться обманчивой. Если ваш участок не представляет собой правильный прямоугольник, то, возможно, вам имеет смысл произвести топографическую съемку, чтобы получить объективное представление о форме и размерах участка, попавшего в ваше распоряжение.

Зарисовывая форму участка, обратите внимание и сфотографируйте те его части, которые кажутся вам неправильными или сложными в обработке. Им придется

уделить особое внимание уже на стадии планирования.

РЕЛЬЕФ

Плоская, ровная поверхность — неоднозначное достоинство. С одной стороны, с ней легче работать, но с другой — ее сложно превратить в интересное трехмерное пространство. Уклон сложнее обрабатывать, возводить на нем террасы или ступени, однако он придает саду характер, естественным образом деля его на уровни и раскрывая различные виды во время прогулки по одной и той же тропинке, но в разных направлениях.



Не стоит недооценивать достоинств компактных, частично затененных городских садиков. Их тень может стать настоящим достоинством, создающим идеальный микроклимат для экзотических растений и делающим сад похожим на джунгли.

ЭКСПОЗИЦИЯ И РАСПОЛОЖЕНИЕ

Эти два фактора станут ключевыми в определении дизайна вашего сада. С помощью компаса определите стороны света, куда падает солнечный свет в разное время дня и в разные времена года. Это поможет определить места для скамеек и размещения таких деталей, как деревья и другие высокие элементы декора, так чтобы они не отбрасывали ненужные тени. Эти знания о солнечных и затененных зонах пригодятся и для выбора растений. Обратите внимание на то, что тень бывает разной, например, густая и темная под высокими лиственными деревьями летом зимой исчезает, хотя почва скорее всего скудна и суха, или возле северной стены здания, либо под вечнозелеными, которые отбрасывают тень круглый год. Отметьте зоны, где постоянно бывает солнце, чтобы обустроить их для растений и людей, обожающих солнечные ванны.

Необходимо также учитывать направление ветра, потому что именно от этого будет зависеть, нужно ли вам организовать укрытия от него.

КЛИМАТ И МИКРОКЛИМАТ

Различные сады, даже различные части одного и того же сада обладают своим собственным климатом, и этот фактор скорее является результатом расположения участка, хотя его рельеф тоже играет в этом определенную роль. Например, «карманы холода» или «инеевые ямы», особенно подверженные промерзанию, образуются из-за того, что на пути движения холодного воздуха возникает какая-то преграда. Иногда эту проблему бывает невозможно «исправить», но зная о ней, вы уже не станете сажать в эту зону растения, восприимчивые к холоду. То же самое относится и к сырым участкам вашего сада или тем его частям, над которыми из-за строений возникают вихревые воздушные потоки. Для того чтобы все посадки прижились, эти факторы необходимо учитывать на самой начальной стадии планирования.



Покрытая пестрым ковром тень под лириодендромом тюльпанном (*Liriodendron tulipifera*) может оказаться очень симпатичным акцентом вашего сада. Летом этот уголок будет притягивать прохладой под уютными сводами кроны.



Дробленая щепа и плотные, устойчивые к высыханию посадки — классическое, проверенное опытом средство для превращения иссушенной скудной почвы в прекрасный сад.



НА ЗАМЕТКУ

Скорее всего вам придется работать с уже существующими входами и выходами из дома и с участка, поэтому их необходимо внести в ваш план в самом начале. Люди обычно стремятся двигаться по кратчайшему маршруту, даже если ради этого им приходится срезать углы. Поэтому вам необходимо проложить маршруты дорожек на плане как можно ближе к уже существующим.

ДРЕНАЖ

Для того чтобы выяснить, как ведет себя ваш сад во время осадков, понадобится время. Если участок плохо дренирован, обратите внимание на то, где это наиболее выражено, и подумайте об устройстве искусственного дренирования. Террасирование и использование адсорбирующих материалов поможет наладить отток воды.

ПОЧВА

Знание типа почвы необходимо для того, чтобы вы смогли правильно выбрать растения для посадки. Самое важное — определить, насколько легко пропускает воду почва вашего участка (лучше всего это происходит на песке и известняке) или наоборот, удерживает влагу (что более характерно для глинозема). Для некоторых растений важна и кислотность почвы. Многие рододендроны, камелии, некоторые верески, магнолии и другие растения не любят щелочную почву. Другие же представители флоры, например клематисы, гвоздики и многие кустарники, предпочитают именно такую. В принципе никакие усилия по улучшению качества почвы не будут напрасными, но если в вашем случае тип почвы выражен ярко, проще будет просто подобрать те растения, которым у вас будет комфортно.

Для грубого определения качества почвы достаточно простого наблюдения. Обратите внимание на то, как выглядит земля, как ведут себя на ней растения, включая сорняки, и что с ней происходит в различных погодных условиях. Легко ли рыхлится земля после сильного дождя, не прилипает ли к лопате? Как долго держатся лужи? Не пропадают ли растения из-за летней засухи или весеннего половодья? Какие растения лучше всего растут на соседних участках?

Более точная оценка вам едва ли будет полезна, потому что кислотность почвы может значительно варьироваться на различных частях одного и того же участка. Например, на известковых почвах иногда встречаются «глиняные карманы», из-за которых земля становится тяжелой и липкой, а кислотная почва превращается в известковую возле зданий и мостовых или в местах старой цементной кладки. Но если вы все-таки хотите узнать точную величину pH вашего участка, то для этих целей существует множество реагентов.

РАСТЕНИЯ В НАСЛЕДСТВО

Если вам достался участок с посадками, то имеет смысл сохранить здоровые растения, особенно взрослые деревья и кусты, которые хорошо укоренились и могут быть просто подправлены. Даже если они вам не слишком нравятся, с их помощью вы сможете избежать пустоты на первых этапах формирования сада. Составьте список

деревьев и кустов, которые вы хотели бы оставить. Это может сэкономить вам деньги на новые саженцы.

СУЩЕСТВУЮЩИЕ ЗДАНИЯ И МАЛЫЕ ФОРМЫ САДОВО-ПАРКОВОЙ АРХИТЕКТУРЫ

Подумайте, что вы можете сделать с уже существующими садовыми сооружениями. Можно ли их восстановить?

Может быть, просто перекрасить и сделать частью нового проекта? Вы сможете хорошо сэкономить, используя материалы старого мощения, оставив дорожку на старом месте, украсив ее новым бордюром, деталями, или подправив контур, или перенеся ее в другое место. Старые плитки или щепа могут оказаться полезными для выкладки дорожек в огороде или вокруг парника, навеса или компостного ящика. Обдумайте все эти варианты, перед тем как избавиться от старых построек и материалов на вашем участке.

ПОДЗЕМНЫЕ КОММУНИКАЦИИ

Вы обязательно должны знать, где и на какой глубине на вашем участке пролегают канализация и кабели, чтобы учесть это в вашем плане. Перемещение подземных коммуникаций — дорогое удовольствие, и этого следует избегать. Недавно проложенные электрические кабели, водопроводы и канализация должны находиться на глубине, определенной технологическими и санитарными нормами, и быть защищены надлежащим образом, чтобы в дальнейшем не становиться источником проблем. А вам будет полезно знать, где следует копать с осторожностью. Небрежность может обойтись вам в копеечку. Если коммуникации прокладывались сравнительно недавно, вы сможете запросить план, на котором будут проставлены места и глубины их пролегания. Если нет, то местонахождение смотровых люков и наземной части канализации поможет вам определить это, но уже с меньшей точностью.



Чудесный сад Бет Шато построен на интригующей комбинации влажной глины и сухого гравия. В чем же ее секрет? Правильный подбор растений.

На участке с уклоном вам понадобится выделить хотя бы небольшую ровную зону. Для этого вам скорее всего придется потратиться на перемещение грунта, но не унывайте. С умом спроектированная планировка не только сделает ваш сад удобным, но и само пространство станет гораздо интереснее. Вы можете превратить склон в достоинство вашего участка с помощью террасирования, формирования насыпей и ступеней, деля пространство так, чтобы оно стало полезным, приятным глазу и идеально подходящим вашим потребностям.

**РАСТЕНИЯ
ДЛЯ ВЫСАЖИВАНИЯ
НАД СТЕНАМИ**

Растения, которые красиво свешиваются с верхней части стены, смягчают ее жесткую линию. Оставьте как можно больше места для посадки, но так, чтобы они ниспадали, а не мешали. Для этой цели очень хорошо подойдут ароматные виды, размещенные там, где к ним можно было бы подойти поближе. Место на вершине хорошо освещенной стены скорее всего будет отлично дренировано, поэтому подойдут устойчивые к засухе травы, такие как иссоп, розмарин стелющийся, лаванда и тимьян, а также валериана красная, вьюнок и мелколепестник, вместе с низкорослыми сортами ладанника, пулавки красильной и полыни.



ТЕРРАСИРОВАНИЕ

Для создания террас понадобится переместить часть почвы, укрепляя ее опорной стеной или насыпью. Опорная стена, особенно если она выше 1 м, должна выдерживать значительный вес, и для этого ее необходимо укрепить соответствующим образом. Участок должен быть хорошо дренирован, иначе во влажное время года вода может скапливаться за опорной стеной, тем самым усиливая давление почвы и повышая риск оползня.

Тем не менее террасирование — самый хороший способ оптимизации ограниченного пространства и объединения дома с садом. Для этого часто бывает достаточно невысокой опорной стены, которая, кстати, не обязательно должна быть прямой и ровной. Иногда изогнутая линия хорошо сочетается с рельефом, ее можно смягчить растениями или разбить на части ступенями, скамьями или искусственными водоемами.



Современное террасирование сухого солнечного склона: деревянный брус и мульчирование галечником. В террасированном саду посадки сглаживают ритм опорных стен, оказывающий гнетущее впечатление снизу крутого склона.



Изменение уровня вокруг естественного водоема потребовало лишь легкой коррекции.

- 1) Дополнение в травяной покров примул и ветреницы лесной добавило изюминку части знаменитых садов поместья Грейт Дикстер.
- 2) Воздушность неформальной посадки растений смягчает вид ступеней, превращая сад в современный.

НАСЫПИ

Насыпи проще в исполнении, чем опорные стены, но занимают больше места. Рекомендуется делать насыпи не круче 30 градусов, то есть перед насыпью высотой в 1 м вам понадобятся 2 м горизонтальной поверхности. Более крутые насыпи будет сложно удерживать и косить на них газон. К тому же чем круче насыпь, тем выше вероятность эрозии почвы.

Насыпи необходимо засеивать газоном или засаживать растениями. Если вы остановились на травах, добавьте в них карликовые луковичные: цветущий ковер на насыпи весной — чудесное зрелище.

Если вы предпочитаете засадить насыпь отдельными растениями, остановите свой выбор на многолетниках с тонкими, переплетающимися корнями, таких как манжетка мягкая (*Alchemilla mollis*), герань балканская (*Geranium macrorrhizum*), гейхера (*Heuchera*) или теллима крупноцветковая (*Tellima grandiflora*), чтобы укрепить почву. Можно использовать и низкие раскидистые кустарниковые, такие как кизильник Даммера (*Cotoneaster dammeri*), или жимолость шапочная (*Lonicera pileata*), или ползучий барвинок и пестролистный плющ. Почвопокровные посадки по-

зволят сократить расходы на поддержание внешнего вида этой зоны и удержать сползание земли с дождем и талыми водами.

СТУПЕНИ

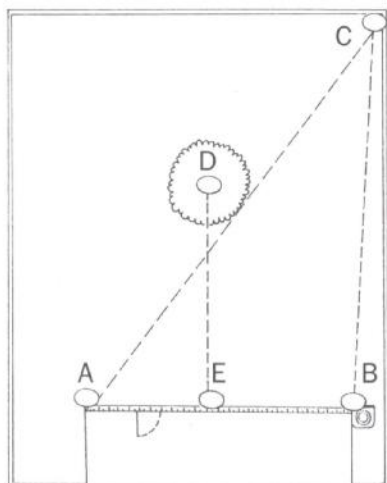
Ступени необходимы для объединения различных уровней, а при таком широком выборе визуально интересных решений они могут стать акцентом сада. Не торопитесь, обдумайте все варианты оформления ступеней от формальных до неформальных, определитесь с выбором строительных материалов. И не забудьте о соображениях безопасности.

СКАТЫ

Скат должен быть более пологим, чем ступени, поэтому он занимает больше места. Но с точки зрения удобства использования газонокосилки, тележки или инвалидного кресла он более выгоден. Ширина ската будет зависеть от его предназначения. Не забудьте покрыть поверхность ската фактурным материалом, потому что гладкий может стать скользким от дождя и снега. Подойдут крупнозернистые бетонные дорожные смеси, кирпичи или тротуарные плитки с рифленой поверхностью.

САД НА БУМАГЕ

Составление проекта может быть полезным для определения дизайна вашего сада, но не самым важным. Есть счастливицы, обладающие даром прогуляться по саду, окинуть его внимательным взглядом, тут же подмечающим все его недостатки, и моментально представить себе, как именно все должно выглядеть. Правда, по необъяснимым причинам, проделывать это чудо легче на чужом участке, чем на своем. Других же ужасает сама мысль о замерах, планах, чертежах, и они всеми способами избегают этого этапа создания сада.



Эта схема показывает, как составить чертеж вашего участка, дальний его угол (С) найден с помощью триангуляции от точек А и В. Положение дерева (D) показано по отношению к точке Е на линии отсчета АВ.



Вам необходимо будет перенести на карту все существующие детали сада, влияющие на его дизайн: дорожки, подъезды, ограды, взрослые деревья и смотровые люки.

Тем не менее даже грубый план, выполненный в масштабе, может оказаться очень хорошим подспорьем. С его помощью вы сможете определить, все ли стоит на своем месте, еще до того, как вы что-то постройте. К тому же план позволяет вам поэкспериментировать с формами и размерами так, как это было бы сложно сделать на месте, подсчитать необходимое количество материалов и предоставляет основу для более подробного плана проекта и подсчета растений для посадки.

ИЗМЕРЕНИЕ УЧАСТКА

Если вы все-таки решитесь составить дизайн-проект своего сада с подробным планом, то вам понадобится точная информация о форме вашего участка, его границах и расположении на нем объектов: дома, хозяйственных построек, деревьев, инженерных коммуникаций и пр.

Если вам достался участок простой формы, вам будет легко составить его чертеж, пользуясь самой простой техникой. Для работы с большими территориями или сложными формами, равно как и для преодоления сомнений в собственных силах, имеет смысл обратиться за помощью к специалистам.

Самым простым и точным методом определения формы и границ участка, не требующим сложных технологий, будет классическая триангуляция. С ее помощью вы составите схему участка, замеряя расстояния до каждой выбранной на нем точки от двух известных точек на линии начала отсчета. В качестве линии отсчета можно использовать стену вашего дома, и два угла станут точками, от которых вы будете выполнять измерения. Сначала измерьте расстояние от точки А до точки В, отмечая, на каком расстоянии от А находятся окна и двери. Затем отметьте те объекты, которые вам необходимы, например углы сада (точка С), любые другие точки, в которых рисунок границы участка меняется, детали существующего сада или построек, которые вы собираетесь оставить, — сарай, парник, пруд или дерево. Далее замерьте расстояние от точки А до каждой из выбранных точек на вашем плане.

Затем измерьте расстояния от точки В до всех выбранных точек. Наконец, измерьте фундамент всех построек и запишите размер крон взрослых деревьев и крупных кустов. Для обозначения на плане других деталей можно воспользоваться более быстрым, но менее точным методом, измеряя расстояние до них от линии отсчета. Измерьте и запишите расстояния от каждой из выбранных вами точек (например, дерева D) до линии отсчета, следя за тем, чтобы лента измерительной рулетки приходила к линии под прямым углом. Замерьте расстояние от начала линии отсчета (А) до того места, где в нее упирается прямая от выбранной вами точки (Е). Затем перенесите эти размеры на чертеж, используя масштабную линейку и угольник.

СОСТАВЛЕНИЕ ПЛАНА УЧАСТКА

Итак, вы закончили с замерами и вернулись за рабочий стол. Теперь вам следует превратить добытую информацию в приблизительный план вашего участка. Вам понадобятся остро отточенный карандаш, большой

лист бумаги и масштабная линейка, чертежный угольник, пара циркулей и, да, кстати, ластик. В первую очередь определитесь с масштабом. Удобнее всего работать с самым большим из комфортных по размеру масштабов, например для маленького сада это будет 1 : 50 (это означает, что 1 см на схеме будет равняться 50 см на участке).

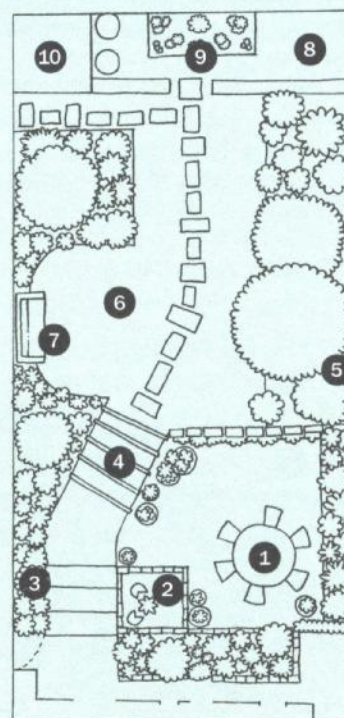
С помощью масштабной линейки прочертите линию отсчета в соответствии с ее длиной. Затем с помощью этой же линейки отложите на циркуле длину, равную расстоянию от точки А до первого объекта на вашем плане. Проведите полукруг, обозначая удаленность этой точки от А. Прodelайте то же самое от точки В. В месте пересечения полукружий должна находиться искомая точка. Выполните чертеж участка, внося на него все необходимые объекты, и сделайте несколько копий, которые вы потом сможете использовать как шаблон для набросков ваших идей.

Теперь вы готовы к экспериментам и можете перебирать столько дизайнерских идей, сколько вам будет угодно, пока не найдете ту, которая удовлетворит все ваши пожелания.

СОСТАВЬТЕ СПИСОК ПОЖЕЛАНИЙ

Вы удивитесь, как легко в процессе создания сада вашей мечты забыть о практических удобствах, которые вы хотели получить. Поэтому в самом начале составьте список того, что вы хотели бы видеть в своем новом саду. Например, если речь идет о семейном саду, то ваш список может быть похож на тот, что приведен ниже, а общая схема на ту, что изображена справа.

- 1) Семейная обеденная зона с навесом на свежем воздухе в теплое время года.
- 2) Фонтан или пруд, который был бы виден из окна кухни.
- 3) Уголок дикой природы, чтобы можно было наблюдать из окна за птицами.
- 4) Пергола — чтобы закрыть соседское окно.
- 5) Безопасные, но красивые ограждения — чтобы и дети, и собака не пострадали.
- 6) Ровная, сухая, покрытая травой поляна, на которой солнце бывает большую часть дня.
- 7) Скамейка в солнечном уголке для приема утреннего кофе или проведения летнего вечера.
- 8) Укромное, но не слишком тенистое место для сушки белья.
- 9) Приподнятая, легкая в уходе грядка с ароматными травами и салатами.
- 10) Доступное, но скрытое от глаз место для хранения велосипедов и инструмента.



ПОСАДКА РАСТЕНИЙ

Когда вы уже получили представление о своем участке, вы можете смело приступать к планированию посадок, тщательно продумав каждую клумбу, каждый бордюр в саду.

Когда вы работаете с чертежами за столом, вам гораздо проще определиться, какое растение будет высажено и сколько места оно будет занимать, что под чем можно сажать, сколько экземпляров каждого вида вам понадобится и как все это будет выглядеть в течение года. В результате вы получите то, что хотели, а на сэкономленные на импульсивных покупках в питомниках средства вы приобретете именно те растения, которые вам нужны.

ИЗМЕРЕНИЕ КЛУМБ И БОРДЮРОВ

Планы посадок ни к чему делать вычурными, но их масштаб тоже должен быть выдержан (лучше всего 1 : 50). Измерьте и начертите точную форму каждой клумбы. Замер отдельно взятой клумбы покажется вам простейшим делом после снятия мерок со всего

сада. Конечно, легче работать с прямоугольной клумбой, но даже в этом случае следует измерить все четыре ее стороны, потому что не всё кажущееся прямоугольным таковым является на самом деле. Бордюры, одна сторона которых неправильной формы, следует измерить вдоль ровной стороны, а затем под прямым углом к ней с интервалом в 1 м, выстраивая линию по полученным точкам.

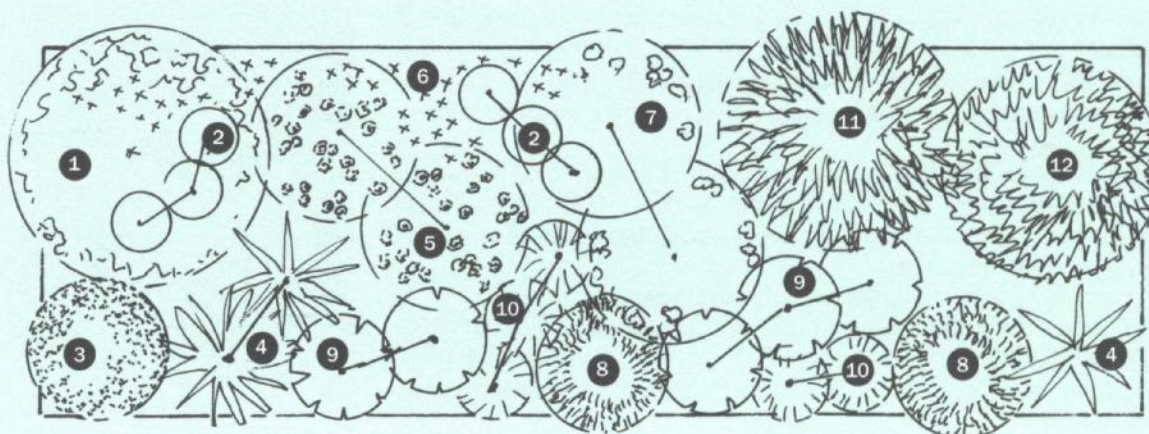
Измерив клумбу, начертите ее на бумаге. Пользуйтесь циркулем для изображения растений. При масштабе 1 : 50 куст шириной в 1 м на чертеже будет изображен в виде окружности диаметром 20 мм. С размерами может возникнуть сложность. Какие размеры стоит указывать: на момент посадки или на момент достижения полного размера? Здесь лучше всего пойти на компромисс, поэтому куст среднего размера, который в течение двух-пяти лет может достичь размаха в 1,5 м в диаметре, на плане будет изображен окружностью в 30 мм.

Пометьте каждый кружок названием растения или просто номером, который расшиф-

ПЛАН ПОСАДКИ БОРДЮРА РАЗМЕРОМ 6 × 2 М НА СОЛНЕЧНОЙ СТОРОНЕ

Вечнозеленый кустарник и травянистые растения придадут всему бордеру фактуру и делают его интересным круглый год. Цветущий кустарник и многолетники, под которые подсажены весенние луковичные, подобраны так, чтобы украшать бордер во все сезоны.

1. Чубушник сорта «Silberregen»
2. Аквилегия альпийская (×6)
3. Самшит вечнозеленый «Elegantissima»
4. Юкка нитчатая «Bright Edge» (×3)
5. Молочай Вульфена (×2)
6. Нарцисс сорта «Jack Snipe» (×50)
7. Роза сорта «Winchester Cathedral» (×2)
8. Гелиантемум или солнцезвезд сорта «Wisley White» (×2)
9. Герань сорта «Rozanne» (×5)
10. Ковыль тончайший (×5)
11. Магония средняя сорта «Winter Sun»
12. Османтус разнолиственный сорта «Goshiki»





Если над посадками приходится потрудиться — это верный признак, что вы на правильном пути к созданию хорошо продуманного бордера, где формы и расцветки растений работают в сочетании с местом.

руйте рядом. Объедините растения одного вида, образующие группу, чтобы не дублировать названия. Можно дорисовать каждой окружности несколько деталей, которые помогут с первого взгляда определить, что это за растение: острые листья для таких растений, как юкка, точки для обозначения живой изгороди под стрижку, волнистые линии для обозначения розы. В первую очередь определите место для деревьев и вечнозеленых кустарников. Очень важно выбрать для них правильное расположение, потому как они поселятся в вашем саду надолго. Старайтесь затенить все вечнозеленые кустарники, ветви которых опускаются до почвы, поскольку под них ничего посадить не удастся. Перекрывайте окружности, изображающие растения, там, где одно будет расти под другим, например куст под деревом, а под ним цветы.

Луковичные можно показать группами точек или маленьких крестиков.

В завершение составьте список всех растений, указав их количество. Он станет вашим руководством к покупкам.

ОТ БУМАГИ К ЗЕМЛЕ

Для того чтобы перенести дизайнерский план на землю, начните с привязывания основных параметров чертежа к месту. Если вы

работаете с планом посадки, то отмерьте на земле длину бордера, определите положение ключевых растений, деревьев или крупных вечнозеленых кустарников. В первую очередь высадите ключевые растения в выделенную для них землю или в горшки и пользуйтесь ими как ориентирами для высаживания остальных. Вам не нужно будет вымерять местоположение для каждого растения.

Таким же образом переходите к работе с общим планом. Выберите несколько точек вдоль предполагаемой дорожки, террасы или пруда и объедините их с помощью колышков и веревки. Используйте высокие колышки, чтобы обозначить местоположение деревьев и других высоких объектов и получить общее представление о том, как выглядит проектная схема на месте. Когда вы разметите положение других объектов на участке, дело пойдет гораздо легче. Проведите среди этой грубой разметки какое-то время, лучше всего проживите несколько дней, рассмотрите ее со всех сторон, при разном освещении и погоде. Когда вы убедитесь, что она вам нравится, приступайте к окончательной разметке, теперь уже краской или сухим песком. Пластиковая бутылка с сухим песком — прекрасный инструмент для нанесения разметки на землю и траву.

В течение года даже самый самоотверженный садовод скорее всего проведет больше времени не под открытым небом, ухаживая за садом и отдыхая на скамейках, а в доме, любясь на него из окна в любое время дня и ночи. Это стоит того, чтобы вы приложили усилия для получения хорошего результата.



ПЛАНИРОВАНИЕ ВИДА

Объединение дома с садом начинается с внимательного осмотра видов из всех окон и дверей вашего дома. Пусть этот процесс будет тщательным, в разное время дня и освещение, в любую погоду и время года. Решите, что из увиденного вы хотели бы сохранить, а что предпочли бы скрыть от своих или чужих глаз. Подумайте, как расположить дорожки и другие детали вашего сада, чтобы улучшить вид из окна. Обрамленная перспектива может оптически увеличить пространство, а тропинка, исчезающая за поворотом, создает ощущение тайны.

ВЫЙДИТЕ В САД

Нет ничего прекраснее в теплое летнее утро, чем открытая дверь в манящие просторы сада. Привлекающий внимание акцент, видимый с порога, послужит прекрасным поводом выйти в сад. Таким акцентом может стать растение, стоящее отдельно от других и приглашающее рассмотреть себя поближе. Смягчение границ между домом и садом будет оказывать то же влияние. Вы можете



Никогда не забывайте о том, какой вид открывается из дома. 1) Растения, высаженные перед окнами, очень украшают фасад, но будьте готовы подстригать их, как только они начнут загораживать свет. 2) Подумайте, в какие окна вы чаще всего смотрите, и перед ними создайте приятный пейзаж, который радовал бы вас круглый год.



Обеспечьте птиц кровом, водой для питья и кормом из орешков, зерен и ягод. А в благодарность они своими визитами оживят ваш сад в любое время года.

посадить вьющиеся и ползучие растения вокруг окон и дверей, выложить площадку перед дверью материалом, схожим с тем, что покрывает пол в доме. Растения, высаженные в контейнеры рядом с дверями, создадут ощущение изобилия и облегчат вам внесение сезонных изменений в посадки. Особенно хороши весенние луковичные, к тому же так их легче всего будет защитить от воздействия вредных факторов.

СОЗДАЙТЕ ВИД

Растения, которые меняются день ото дня, провозглашая весну, — настоящее пиршество для глаз. Любуйтесь на расцветающие подснежники, аконит, или борец, и ранние пролески. Молочаи Вульфена медленно поднимают ядовито-зеленые головки в самом начале весны. Некоторые травы, такие как мискант, или китайский камыш, и ковыль тончайший, которые красиво колышутся от ветра вместе с кустами с сережками, создадут в вашем саду ощущение движения.

Наблюдение за птицами из окна вашего дома может стать таким интересным занятием, что вы не пожалеете, что приложили к этому некоторые усилия. Вы можете разместить не только кормушки, скворечники и поилки с местами для купания там, где их будет видно из окон, но и посадить растения, которые им должны понравиться. Маленькие птицы, такие как синицы, выюнки и королюки, любят ловить насекомых в кустарнике, а дрозды обожают ягоды на колючей пироканте и кизильнике. Не забывайте смотреть вверх. Однажды солнечным летним вечером за окном вашей спальни вы сможете увидеть роскошного бражника, угощающегося нектаром жимолости.

АРОМАТ

Благоухание сада неуловимо и часто застает вас врасплох. Аккуратно разместите ароматные растения таким образом, чтобы эти сюрпризы были приятными. Высаживая их перед дверями и окнами, помните, что аромат будет просачиваться в дом. Умопомрачительный запах волчегонника в солнечный весенний день или чубушника в теплый вечер может задать вам настроение, стоит приложить лишь небольшие усилия. Приятно, когда ветер доносит благоухание летних ночных растений. Жимолость, увившая крыльцо или перголу, и трахелоспермум жасминовидный, или «звездчатый жасмин», помогут вам добиться этого эффекта. Клумбы и контейнеры можно засадить лилией королевской или ароматными однолетниками, такими как валериана с ее приятным ароматом, или душистым табаком, или любыми другими цветущими ночью растениями. Приподнятая грядка с душистыми травами, такими как лаванда, чабрец и розмарин, будет процветать в теплом солнечном уголке, независимо от почвы.

Некоторые ароматные цветущие кустарники достаточно компактны, чтобы расти возле дверей и окон. Присмотритесь к саркококке сомнительной (*Sarcococca confusa*), она будет хороша под северным окном, или к волчегоннику для солнечной стороны. Широкий листопадный кустарник белая форзиция (*Abeliophyllum distichum*) также обладает весенним ароматом. Посадите их возле свободного участка хорошо освещенной стены, добавив в качестве соседей летний клематис, который будет оплетать их ветви. В тени прекрасно будут себя чувствовать мята и ландыши.



САДОВЫЕ ФОРМЫ

Красивый сад можно разбить на участке любого размера и формы. Конечно, приятно работать с хорошими пропорциями, но далеко не все замечательные сады закладывались именно так. И на стандартном участке прямоугольной формы, и в сложном сочетании углов и изгибов вы можете использовать целый арсенал средств и способов замаскировать невыгодные и подчеркнуть интересные места вашего сада. У любой формы есть свои плюсы и минусы, и для того чтобы на участке получить то, что вам нужно, следует всего лишь правильно использовать преимущества.

НЕСТАНДАРТНОЕ МЫШЛЕНИЕ

Что бы вы ни решили делать, не считайте периметр отправной точкой в определении дизайна вашего сада. Если вы выстроите свой замысел вдоль забора, это только подчеркнет существующую форму и оптически уменьшит пространство. Никогда не высаживайте узкие бордюры вдоль ограды, оставляя землю посередине под газон. Начинайте думать от обратного, концентрируясь не на границах, а на открытых пространствах, пусть даже они будут не велики размерами.

Делайте центральными акцентами вашего проекта четко вычерченные, продуманной формы открытые пространства. Для определения, какими должны быть эти формы, можно ориентироваться на дизайн и пропорции дома, объединяя и сад, и дом в единое целое. Этому будет способствовать и использование схожих строительных материалов. Хороши формы круга, например для лужаек, или двух кругов, или прямоугольников, частично наложенных друг на друга. Разобравшись с открытыми пространствами, начните планировать детали для заполнения пустот. Такой подход отвлечет внимание от формы земельного участка и смягчит пространственные рамки.



Вы удивитесь, но этот сад разбит на площади всего лишь 14 м². Четкие формы, хорошо выделенные вертикали, живые посадки — всё это отвлекает вас от его границ. Этот сад гораздо интереснее многих своих собратьев, превышающих его в размерах.

ТВОРЧЕСКОЕ ИСПОЛЬЗОВАНИЕ ПРОСТРАНСТВА

На любом участке, за исключением совсем крохотных, следует спланировать дорожку, по которой вы могли бы выйти в сад и вернуться к дому другим путем. Дорожке не обязательно быть очень широкой или длинной. Пусть она где-то пересечет открытое пространство, например лужайку или вымощенную площадку, а небольшие шершавые камни, положенные «зеброй», могут либо вести в обход, либо указывать короткую дорогу. И пусть вдоль этой дорожки расположится много интересного: удивительные растения, скамейки, горшки и контейнеры с цветами, прудик, и все это будет манить вас от одного к другому.

Используйте перепад высот для разделения участка на зоны. Это можно сделать либо с помощью террасирования уже существующего склона, либо создать его искусственно на плоской поверхности.

НА ЗАМЕТКУ

Займствуя такие детали, как деревья соседских садов, выводя на них вид из своего сада, вы отвлекаете внимание от своих границ и тем самым оптически расширяете пространство.

Контраст между освещенными и тенистыми зонами обеспечит смену настроения в саду. Свет, тень и цвет могут также быть использованы для того, чтобы видоизменить форму пространства, придав ему нужную глубину. Темные цвета отодвигают предметы, а светлое кажется ближе. Вы удивитесь, что делает с предметами черный цвет. Навес или ограда, выкрашенные в этот цвет, практически исчезают. К тому же черный создает эффектный фон для растений, помогая одновременно придать глубину композиции. Золотистая и серебристая листва, или хрупкая вязь уже лишенных листьев веток, или единично высаженные растения потрясающе смотрятся на черном фоне, особенно когда на них падают лучи заходящего солнца.

Пусть в вашем саду будет хотя бы одно место, откуда будет открываться вид с перспективой, и этого достаточно для оптического увеличения пространства. И необязательно, чтобы это был вид на центральную дорожку, для этой цели подойдет любая хорошо просматриваемая линия, а еще лучше, чтобы в конце нее едва виднелся какой-нибудь акцент.

Зеркала тоже очень хорошо расширяют пространство, но они должны стоять под правильным углом позади растений или опор под вьющиеся растения, чтобы место стыка не мешало иллюзии.

НЕПРАВИЛЬНАЯ ФОРМА

Некоторые сады по разным причинам обладают весьма неуклюжей формой. Это может произойти из-за менявшихся с годами границ участка, с присоединением или отчуждением земли, из-за сноса построек или достраивания уже имеющихся домов. Иногда форма дома может придать участку сложную конфигурацию, но применение приемов, о которых мы с вами здесь говорили, поможет вам изменить ситуацию к лучшему. Неправильная форма участка может подтолкнуть вас к творческому подходу в организации попавшего в ваши руки пространства, и в результате у вас получится куда более интересный сад, чем вышел бы на стандартной квадратной или прямоугольной планировке. Придет время, и вы забудете, что когда-то считали свой участок сложным.



Каменный лев в обрамлении стриженной живой изгороди в формальном стиле является акцентом лужайки, к которому ведет аллея из стриженных деревьев. Перспектива визуально удлиняет пространство.

КВАДРАТНЫЕ САДЫ

Квадратный участок измерять и чертить легче легкого, особенно если он к тому же еще и ровный. Вот только, чтобы сделать из него что-нибудь интересное, вам придется помучиться. Больше всего в этом деле вам поможет правильный подбор растений для посадки и места для них, мышление в трех проекциях и использование четких форм, диагоналей и кривых. Поэкспериментируйте с шести- и восьмиугольными формами — они впишутся в квадрат и создадут новое ощущение пространства.

Разделяй и властвуй

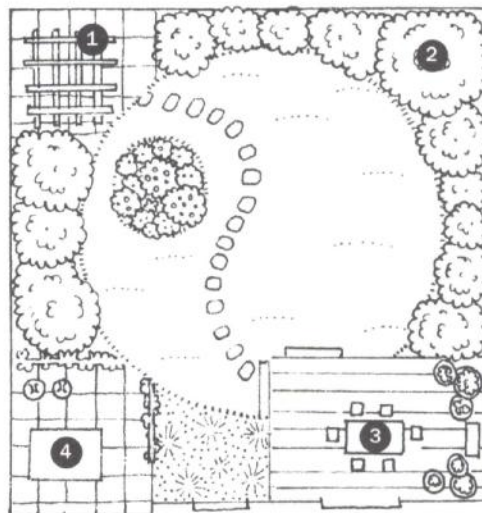
Преодолеть предсказуемость квадратной формы можно, разделив ее на четкие зоны, но делать это следует аккуратно, чтобы деление не казалось искусственным. Лучше всего для этой цели подходят растения, удивительно гибкий и естественный инструмент для сглаживания геометрических форм. Чтобы подчеркнуть высоту, посадите дерево или бамбук курильский, разделите зоны с помощью невысоких перегородок, карликовой живой изгороди бересклета японского (*Euonymus japonicus*) сорта «Microphyllus» или высоких трав, тонкой вербены буэнос-айресской (*Verbena bonariensis*) или вьющихся растений на опоре, которая сама станет полупрозрачной ширмой.

ПАТИО

Эти дворiki часто имеют квадратную форму, но с ними проблем меньше, чем с квадратами бóльшего размера. Здесь слишком мало пространства, чтобы его зонировать, да и масштаб позволяет создать еще одну «комнату на свежем воздухе». Для обустройства патио очень хорош современный дизайн. В самых удачных из них сочетается несколько элементов: гостеприимный вход, уютная зона отдыха, прудик или фонтан и разделительные посадки, которые в то же время объединяют весь сад в единое целое со всем разнообразием цветов, материалов и форм. Вы можете создать уголки с сюрпризами, спрятав за растениями небольшие зоны или укрыв скульптуру или необычное отдельно стоящее растение там, где их будет видно только под определенным углом.

Три измерения

На квадратном участке правильное акцентирование высоты и уровней становится важным, как никогда. Если возможно, измените уровень хотя бы одной части сада. Может, это будет приподнятая клумба или полуприподнятый пруд. Даже одна-единственная ступенька способна многое изменить, если ее положение и форма подчеркивают структуру и пропорции вашего сада.



Здесь кривые и круги нейтрализуют замкнутость квадратного участка. На территории этого сада есть приподнятые зоны отдыха (1) и (3), отделенная ширмой хозяйственная зона (4), а вертикаль подчеркивают пергола (1) и деревья (2).



Ширмы, делящие сад на зоны, необязательно должны быть сплошными. Решетки для растений часто становятся идеальным решением, не препятствующим циркуляции воздуха и проникновению света и дающим опору для вьющихся растений.



Извилистая дорожка через густые заросли, заключенные в рамку из вечнозеленых растений, полностью скрывает границы этого узкого городского сада.



Узкий участок становится серией зон, объединенных диагональю. Патио (1), возвышающееся над крытой гравием зоной около пруда (2), переходящей в газон (3), затем через арку на лужайку (4).

ДЛИННЫЕ И УЗКИЕ САДЫ

Длинный и узкий — это, безусловно, самое распространенное описание проблемных участков сада. Посмотрите в окно, проезжая по пригородам и старым городам, и вы увидите множество тому примеров. Если на таких участках стоят дома с террасами, то сам сад обычно не шире основания дома. Для домов с одной общей стеной садики могут быть немного шире.

Иными словами, очень легко сделать из сада аллею, особенно если его со всех сторон огораживают высокие заборы, а через него идет длинная прямая дорога.

Деление на зоны

Ваша задача — превратить сад как физически, так и визуально в то место, где хотелось бы задержаться, а не через которое вы пролетали бы на бегу. Хорошо проверенный прием

зонирования подходит здесь лучше всего. Представьте себе свой сад как совокупность небольших зон, связанных между собой. Этого ощущения взаимосвязанности можно добиться с помощью использования одинаковых строительных материалов, или цветов, или растений. Важно сохранять элемент неожиданности, чтобы, переходя из зоны в зону, вы не могли видеть следующую полностью. А теперь подумайте, что вы хотите от своего сада и какую форму вы предпочли бы придать каждой из нужных вам зон. Вы можете выбрать комбинацию из романтического, ароматного цветочного сада, игровой зоны и компактной грядки для пряностей или современной обеденной зоны и зоны барбекю, лужайки с парой фруктовых деревьев и маленьким, засаженным лилиями прудом. Зоны должны объединяться в единое целое, но желательно не сплошными прямыми линиями.

Экспериментируйте с различными способами соединения форм, используйте диагонали, S-образные изгибы и другие кривые, чтобы отвлечь внимание от параллельных границ.

Расширяя границы

Воспользуйтесь любой возможностью расширить границы участка. Иногда это можно сделать с помощью скамьи и акцента напротив нее в конце вымощенной площадки или засаженной травой лужайки, расположенной поперек участка, или используя зеркало для создания иллюзии пространства за пределами ограды.

Старайтесь создать пространство с видом на объекты, находящиеся за пределами вашего участка, где это возможно: дерево в саду соседа, далекий пейзаж или просто кусок неба. Используйте деревья или перголы, чтобы направить взгляд в сторону этих позаимствованных деталей. И наконец, прикрывайте растениями ограду. Если получится, объединяйте визуально ваши посадки с деревьями и кустарником за пределами вашего участка, это создаст ощущение значительно большего пространства и поможет спрятать забор.

ТРЕУГОЛЬНЫЕ САДЫ

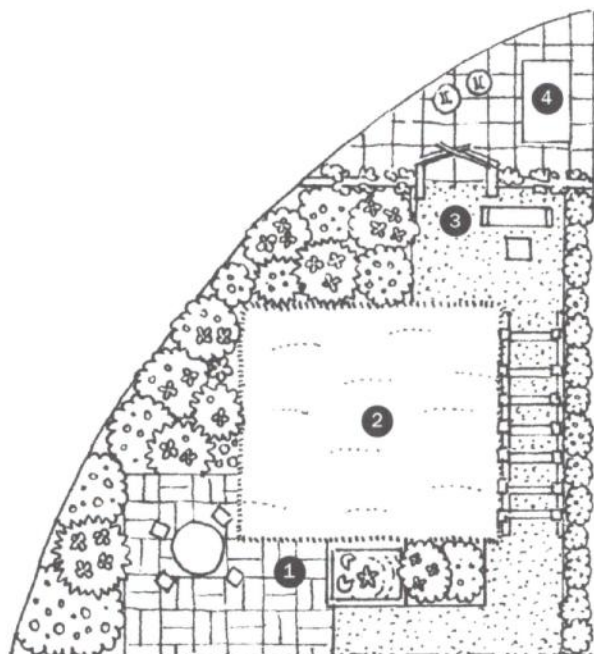
Хорошо, что на свете не так уж много садов правильной треугольной формы. Но если вы попытаетесь соединить существующие участки странной формы с сужающимися границами и клинообразные обрезки, которые остаются от земли, после того как на ней неуклюже размещаются строения, то вы как раз и получите ту форму, которая доставляет массу затруднений для дизайна. Как и в ситуации с другими неправильными формами, выход будет один: образовывать четко вычерченные формы зонированием, удерживая внимание на объектах внутри сада, а не на его углах и границах.

Оптимальное использование

Если вам достался участок неправильной формы, постарайтесь оптимально использовать существующее пространство вдоль самой длинной границы, чтобы оптически



Отражающая поверхность пруда придает пространству этого сада еще одно измерение. Вертикальные растения удерживают внимание внутри сада, в то время как позаимствованные соседские деревья стирают границы между участками.



Квадраты на треугольном участке: патио (1) выходит на газон (2), который соединен с покрытой гравием зоной (3) с перголой, что создает длинный осевой вид. Конечной зоной участка становится отделенная перегородкой хозяйственная зона (4).

увеличить размер вашего сада. Один из способов — ориентировать проект на форму неправильного креста, где оси под прямым углом проходят поперек самой широкой и самой длинной стороны участка. С помощью посадок создайте впечатление, что сад во всех его частях так же широк и длинен, как и в подчеркнутых вами точках.

Не стоит позволять саду сужаться и исчезать в клине. Хорошо будут смотреться перекрывающиеся друг друга круги и квадраты разных размеров или удлинённый восьми- или шестиугольник. Можно использовать зеркала для расширения узких углов участка.

ШИРОКИЕ, НО НЕБОЛЬШИЕ УЧАСТКИ

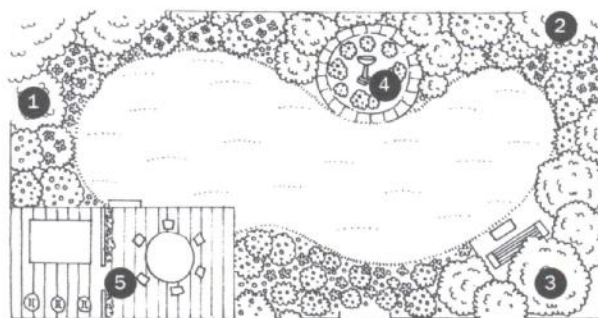
В таких садах вам может показаться, что на вас давят соседские заборы и окна. Палисадники тоже зачастую широки, однако невелики размером, хотя они кажутся не такими сдавленными, как земля позади дома, поэтому форма там редко становится источником проблем.

Создание глубины

Самое главное в небольших участках — создать иллюзию более глубокого пространства. Обратите внимание на те приемы, которые мы использовали для длинных, но узких участков. Они будут также хорошо ра-



Создание глубины пространства: увитая клематисом арка ведет в открытую зону, которая потом сужается в дорожку, пропадающую в тени.



Посадка высоких растений (1), (2) и (3) визуально сближает стороны широкого участка, контрастируя с кругом (4), заполненным низкими растениями вокруг птичьей купальни. Настил (5) расположен вдоль короткой стороны сада, увеличивая его глубину.

ботать и в том случае, если мы развернем этот план на 90 градусов. Заимствуйте виды с садами соседей и пользуйтесь любыми приемами из этой книги, чтобы скрыть или визуально углубить дальнюю границу. Вы можете изменить перспективу, постепенно сужая дорожку, ведущую от дома к дальней ограде, это ее удлинит. Изменение цвета или освещения вдоль дорожки, которого можно добиться, чередуя свет и тень, открытое пространство и перголу, тоже позволяет зрительно удлинить путь. Правильный выбор и расположение растений станет ключевым моментом в создании этой иллюзии. Куст со светлыми или яркими листьями на фоне темного тиса или ели создаст контраст, благодаря которому расстояние между этими двумя растениями будет казаться больше, чем есть на самом деле.

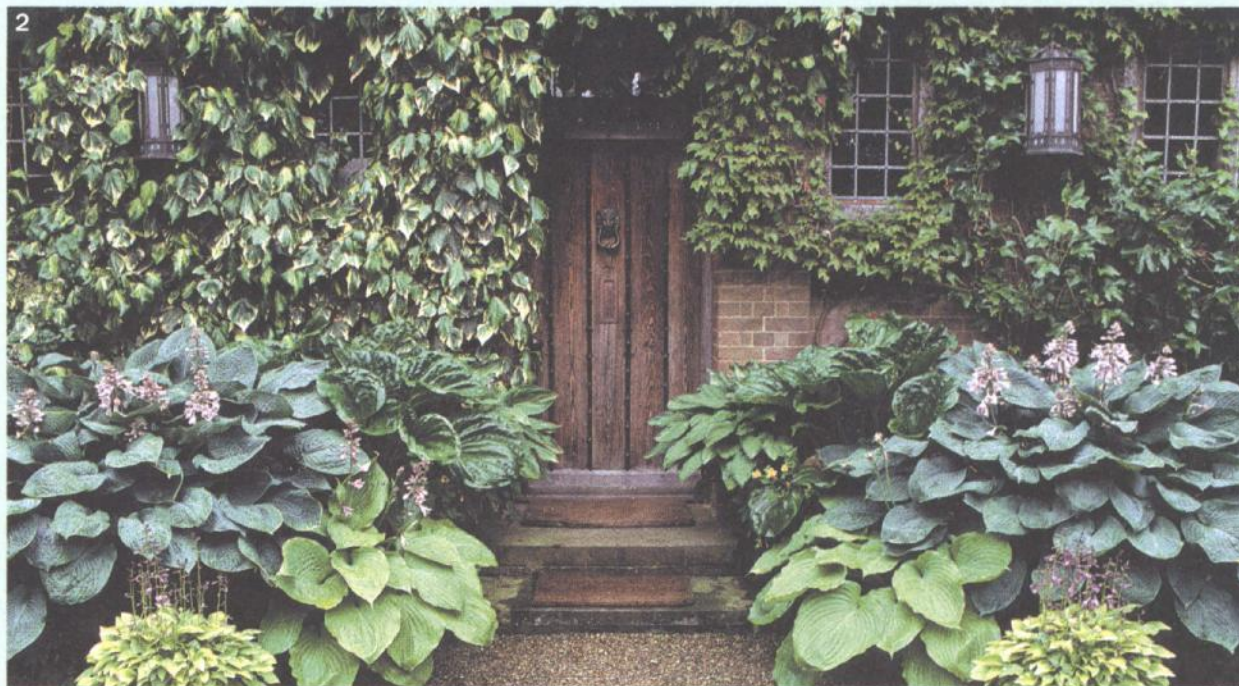
Третье измерение

Вертикальные объекты тоже могут быть использованы в качестве отвлекающего приема. Высокие растения и строения на боковых сторонах в контрасте с горизонтальными линиями на дальнем конце сада помогут зрительно углубить участок. Высокие, интересной формы растения, сгруппированные вокруг детали значительно меньшей высоты, например пруда, будут незаметно привлекать внимание к основанию участка. Подобные приемы помогут вам удерживать внимание смотрящего на акцентах сада, а не на его близко расположенных границах.

Палисадники могут доставить массу хлопот. Здесь все должно быть предельно практично: удобный подход к дверям, место для парковки и тому подобное. И они должны хорошо выглядеть, потому что будут постоянно открыты взглядам гостей и соседей и создают первое впечатление о хозяевах. К тому же они могут доставить немало радости прохожим. Стоит также учитывать, что вы сами едва ли будете проводить много времени в палисаднике, за исключением моментов ухода и возвращения домой, поэтому, планируя его, старайтесь сделать его по возможности нетребовательным в уходе.

МЕСТО ДЛЯ ПАРКОВКИ И ДРУГИХ ХОЗЯЙСТВЕННЫХ ПОСТРОЕК

Скорее всего вам придется организовать место для стоянки автомобиля либо обеспечить проезд машины к гаражу (который, кстати, необязательно сам по себе будет являть приятное зрелище, особенно с открытыми дверями) и проход к задним дверям дома. В палисаднике стоит хорошо оформить подход к парадным дверям и обустроить звукопоглощающее ограждение для защиты от шума дороги и досужих взглядов. Эти вещи следует учитывать в первую очередь. Будьте готовы изменить уже существующую планировку, если она вам не подходит. Правда, было бы неплохо воспользоваться и некоторыми из уже существующих объектов, например хорошо прижившейся живой изгородью или сформированной террасой. Это облегчит вам работу, не мешая приданию нового облика старому фасаду. Постарайтесь не делать припаркованные машины центральным объектом в вашем палисаднике. Спрячьте их с глаз долой с помощью вечнозеленых растений, но не загромождайте выезд на дорогу.



Простые посадки без излишеств больше всего подойдут для палисадника, на уход за которым вам едва ли захочется тратить много времени. (1) Молочай и лен новозеландский придают этому залитому солнцем палисаднику хорошую структуру. (2) Пестролистный плющ и хоста в контейнерах добавляют стиля затененной парадной двери, провожая вас внутрь.

ОФОРМЛЕНИЕ ВХОДА

Центром композиции палисадника должен быть вход в дом, а не гараж или припаркованные автомобили. Для достижения этой цели вам помогут растения и правильное освещение. Вокруг двери можно расставить контейнеры с цветами, это создаст ощущение ухоженности и гостеприимства. К тому же их можно менять местами, чтобы в любой сезон вход выглядел красиво. Если вы решили сажать растения прямо в землю, постарайтесь выбрать растения как можно проще. Например, посадите там, где это необходимо, вечнозеленые кусты, а оставшееся место засадите почвопокровными. Помните, что палисадник виден каждый день, поэтому здесь следует посадить растения, которые выглядели бы привлекательно круглый год, или источали аромат, или давали бы удивительно яркие соцветия даже в мрачные облачные дни.

ВОДОПРОНИЦАЕМЫЕ ПОВЕРХНОСТИ

Настораживает и огорчает та скорость, с которой палисадники исчезают, уступая место парковочным местам. В вашем распоряжении есть материалы для обустройства стоянки машины.

ГРАВИЙ

Дешев, легок в укладке, сочетается с галькой, дробленой древесиной и каменной крошкой, дает довольно крепкое покрытие, которое позволит машине проехать и впитает в себя дождевую воду, не доводя до того, чтобы она потоком стекала на асфальт. В вашем распоряжении довольно большой выбор цветов и фактуры материала — от гальки размером с горошину до каменной крошки, сланца и кускового известняка. Гравий еще очень хорош с точки зрения безопасности жилища: по нему невозможно пройти неслышно, и это может отпугнуть возможных грабителей.

ТОРЦОВОЕ МОЩЕНИЕ

Некоторые виды мощения позволяют воде просачиваться в песок, на который они выкладываются без закрепления швов раствором. Вы можете добиться схожего эффекта, комбинируя различные материалы, например природный камень и гальку или щебень.

ГИБРИДНЫЕ ПОВЕРХНОСТИ

Наиболее подходят для зон, где машины паркуются нечасто и ненадолго. Покрытие устраивается следующим образом: почва укрепляется бетонными блоками в виде решетки, в просветы которой потом закладывается почва и сеются семена. Трава на такой укрепленной почве растет довольно хорошо, а «прутья» основания не дают ей вынашиваться.

НАРЯЖАЕМ ДОМ

Вьющееся растение или пристенный кустарник сплетают «одежду» для дома, на стены которого опираются, и способны быть друг другу весьма полезными. Как и с одеждой для себя, которую вы подбираете по назначению и цвету, стоит тщательно продумать выбор «одежды» для стен дома. Правильно подобранные, они радуют глаз, например темные соцветия на светлом фоне и наоборот. Голубой клематис чудесно смотрится на фоне кремовой стены, а роскошная розовая роза или красный клематис практически потеряются на фоне стены из терракотового кирпича. Предлагаю вашему вниманию несколько вьющихся растений и пристенных кустарников, которые придадут вашему дому роскошный вид.

ФОН ИЗ КРАСНОГО КИРПИЧА

Тень. Клематис крупноцветковый сорта «Marie Boisselot»; бересклет форчуна сорта «Silver Queen»; фатсхедера Лице
Полутень. Клематис сорта «Wedding Day»; плющ канарский сорта «Gloire de Marengo»; жимолость вьющаяся сорта «Graham Thomas»; роза сорта «The Generous Gardener»
Солнечная сторона. Белая форзиция; абутилон голубой сорта «Tennant's Wife»; мирт обыкновенный

ФОН ИЗ КАМЕННОЙ КЛАДКИ

Тень. Плющ пестролистный сорта «Parsley Crested»; девичий виноград
Полутень. Клематис сорта «Polish Spirit»; кизильник горизонтальный; роза сорта «Danse du Feu»
Солнечная сторона. Актинидия коломикта; камписис гибридный; цеанотус, или красно-коренник, сорта «Concha»; итея падуболистная

ФОН ИЗ БЕЛОЙ ИЛИ КРЕМОВОЙ ШТУКАТУРКИ

Тень. Гаррия эллиптическая; роза сорта «Tess of the d'Urbervilles»
Полутень. Клематис альпийский сорта «Frances Rivis»; плющ канарский сорта «Ravensholst»; жимолость каприфоль сорта «Firecracker»; смородина прекрасная; роза сорта «Parkdirektor Riggers»
Солнечная сторона. Смоковница обыкновенная; виноград обыкновенный сорта «Purpurea»; настурция большая

ФОН ИЗ ТЕМНОГО САЙДИНГА

Тень. Хмель обыкновенный сорта «Aureus»; гортензия черешковая
Полутень. Хеномелес великолепный сорта «Crimson and Gold»; пираканта сорта «Saphyr Jaune»; роза сорта «The Pilgrim»
Солнечная сторона. Клематис тангутский; девичий виноград триостренный; роза сорта «Felicite Perpetue»; трахелоспермум жасмино-видный; вистерия (глициния) китайская

СОВРЕМЕННЫЕ САДЫ

Процесс восстановления старых районов городов послужил толчком для повышения интереса к дизайну маленьких современных садов. Небольшие пространства, такие как огороженный патио или сад на крыше, станут прекрасным фундаментом для создания небольших, четко очерченных пространств, которые не будут требовать вписывания в окружающее пространство. Но дойдя до посадки растений, вы обнаружите, что на маленьком пространстве вам просто негде спрятать свои ошибки. Тем важнее будет все тщательно продумать заранее.

ИДЕАЛЬНЫЕ РАСТЕНИЯ ДЛЯ СОВРЕМЕННЫХ СХЕМ

Лук голландский
Кордилина южная
Синеголовник гигантский
Молочай Вульфена
Фаргезия блестящая
Фатсия (аралия) японская
Хаконехлоа крупная
сорта «Augeola»
Овсец вечнозеленый
Хоста Зибольда
Касатик бледный
сорта «Variegata»
Формиум сорта «Maori Queen»
Сантония кипарисовая
сорта «Lemon Queen»
Очиток видный
сорта «Iceberg»
Молодило кровельное
сорта «Atrorubens»
Голубоглазка полосатая
Ковыль гигантский
Юкка нитчатая
сорта «Bright Edge»



Прочные материалы и посадки, устойчивые к засухе, — вот основная тема этого патио, представленного на Цветочном шоу в 2005 году.

МАТЕРИАЛЫ И РАСТЕНИЯ

Современный интерьер требует организации упорядоченного, хорошо освещенного пространства. И это требование не меняется в зависимости от размера сада, хотя именно этот дизайн позволяет маленьким пространствам казаться большими. На таком участке старайтесь использовать неяркие или отражающие свет материалы, такие как стекло, металл, керамика, оттененные выкрашенными стенами. Садовая мебель должна быть хорошо продумана, точна в линиях, вплоть до скульптурных форм, а посадки быть минимальными и выверенными. Растения с выраженной формой, например с остrokонечной листвой, лучше всего подходят для современных садов. Травам в этом саду настоящее раздолье — сейчас в вашем распоряжении огромный выбор. Цветовая гамма растений в современных садах чаще всего используется холодная, с четкими

контрастами, например темно-пурпурный с яркой зеленью оттенка лайма. Белый и серебристый цвета тоже очень хороши, они шикарно смотрятся на темном фоне или в тени. Если вы хотите получить опрятный сад, регулярно поливайте, подкармливайте и пропалывайте посадки: растения должны пребывать в прекрасной форме.

САД НА КРЫШЕ

Сады на крыше уже давно не нововведение, но сейчас они становятся все более популярными среди горожан, скучающих по зелени. Более того, они могут стать вашим единственным шансом разбить собственный сад, если вы живете в высотном здании. Только убедитесь, что ваша идея безопасна с точки зрения постройки дома. Возможно, вам придется укрепить несущие конструкции, чтобы они выдержали дополнительную нагрузку, поэтому обязательно обратитесь за помощью к инженеру по строительству еще до того, как ваш сад начнет обретать реальные очертания. Если все получится, вы станете обладателями шикарных видов, исключительно хорошо освещенного садика и удивительного чувства уединенности, которое не сможет предоставить ни один наземный сад. И все это великолепие прекрасно вписывается в концепцию современного дизайна.

Конечно, ветер будет доставлять вам массу хлопот, и вам придется задуматься о создании укрытия и тени. В выборе материалов вы должны руководствоваться их совместимостью с местом расположения сада. Крыша сарая в саду опирается на крепкие стены, но если вы используете уже существующие городские конструкции, перестраивать их нельзя. Решетки для опоры растениям должны быть легкими, пропускающими ветер и хорошо закрепленными, а в качестве наземного покрытия прекрасно подойдет деревянный настил.

Подбирайте растения, не восприимчивые к постоянной вибрации, и пожалуй, к засухе тоже. Ветер быстро сушит листву, особенно на неглубокой почве. К тому же полив может оказаться не таким уж простым делом. Поэтому присмотритесь к неприхотливым растениям-суккулентам, таким как очитки и семпервивумы, низким кустарникам с опушенными или кожистыми листьями и жестким гибким травам.

Укрытые от ветра уголки будут идеальны для кадок и грядок с карликовыми весенними луковичными и сезонно цветущими растениями.



Дизайнерский штрих от Кейт Гоулд, представленный на шоу Челси. Она использовала самые популярные в современном дизайне садово-парковых участков материалы: матированная сталь, палубный настил и кочка осоки Буханана.

«ЧЕРНЫЕ» РАСТЕНИЯ

Черные (очень темного цвета) растения, которые так любимы садовниками и работниками питомников, особенно хороши в современном саду. Вот некоторые из самых популярных видов:

Эониум древовидный сорта «Zwarkop»
Мальва розовая сорта «Nigra»
Купырь лесной сорта «Ravenswing»
Молочай сорта «Blackbird»
Герань луговая, или журавельник, сорта «Black Beauty»
Морозник, или гелеборус
Гермодактилус клубненосный
Офиопогон плоскоголовый, или ландышник, сорта «Nigrescens»
Формиум сорта «Platt's Black»
Филлостахис черный
Питтоспорум тонколиственный сорта «Tom Thumb»
Бузина черная сорта «Gerda»
Скабиоза темно-пурпуровая сорта «Chile Black»
Тюльпан сорта «Queen of Night»
Чемерица черная
Фиалка Ривинуса сорта «Purpurea Group»

СЕЛЬСКИЕ САДЫ

Мода приходит и уходит, а сельские сады, похоже, так и остаются неизменной ценностью. Его изобилие, буйный безудержный рост, потрясающее многообразие растений всех цветов и форм схем посадки могут показаться безыскусными. Успех в конечном виде такого сада будет полностью зависеть от правильного выбора растений и умения их обуздывать незаметно.

ЛЕГКИЕ В УХОДЕ МНОГОЛЕТНИКИ ДЛЯ СЕЛЬСКОГО САДА

Живучка ползучая сорта «Catlin's Giant»
Манжетка мягкая
Анемона гибридная сорта «Honorine Jobert»
Армерия приморская
Астра Фрикарта сорта «Mönch»
Астранция
Бруннера крупнолистная сорта «Jack Frost»
Колокольчик Пожарского
Валериана красная
Гвоздика
Мордовник обыкновенный
Герань мелкотычинковая
Гравилат речной сорта «Leonard's Variety»
Девясил Гукера
Котовник сорта «Six Hills Giant»
Медуница
Василистник Делаея



Неприхотливые, но удивительно красивые восточные маки прекрасно вписываются в сельские сады. Они требуют пространства, но, когда отцветут, их можно подстричь, а на их место посадить однолетники.

УПРАВЛЯЕМОЕ ИЗОБИЛИЕ

В самых удачных сельских садах всегда есть план и структура, но она не заметна глазу. Средства, с помощью которых садовод достигает таких результатов, — это порядок и необходимый контраст, подчеркивающий общую картину, а не делающий ее жизнерадостной мешаниной. Никаких кричащих, современных или неуклюжих деталей, небольшие участки незасаженной земли, такие как вымощенные зоны или просто дорожки, оттеняют колышущееся царство растительности и приглашают вас исследовать его глубины, а живая изгородь или ограда, даже фигурно подстриженные деревья создают контрастирующее обрамление всему этому великолепию. Эти приемы позволяют объединить сад в единое целое и сделать его интересным в любое время года, предлагая вашему вниманию что-нибудь интересное даже зимой, когда нет цветения.

СЕЛЬСКИЕ САДЫ В ТЕЧЕНИЕ ВРЕМЕНИ

Некоторые принципы создания сельских садов хорошо сочетаются с современной модой на экологически безопасное садоводство. Плотное покрытие земли растениями помогает сократить трудозатраты и расход воды, поскольку в таких условиях плохо растут сорняки и минимизируется испарение влаги с почвы. Смешение цветов с овощами, ягодами и пряными травами выглядит забавно, позволяет избавиться от насекомых-вредителей и болезнетворных организмов и делает сад самокупаемым. Это понятие появилось в прошлом из необходимости, но теперь постепенно становится популярным снова.

Селяне всегда были рачительны в хозяйстве и находили декоративное применение в саду тому, что уже не нужно было в доме,

давали новую жизнь старым кирпичам, колпакам от дымовых труб и черепице. За другими материалами тоже далеко не ходили: крепкие ветки орешника или ивовые прутья для шалашей и опор для растений, плетни для разделения грядок. Плетни из ивы и орешника сейчас снова вошли в моду и могут быть даже пристроены к филанчатой или дощатой ограде, что будет вполне в духе сельского сада. Будьте внимательны в подборе садовой мебели, чтобы она не испортила создаваемую вами атмосферу: деревенские, антикварные или просто грубо отесанные столы и стулья подойдут лучше всего.

ПОСАДКИ В СЕЛЬСКОМ САДУ

Считается, что в сельском саду уместно любое растение, но для общего эффекта все же лучше придерживаться некоторого плана, который не будет бросаться в глаза. Отправляясь в питомник, не забывайте о некоторых правилах: выберите несколько основных растений, например вечнозеленые остролист, тис или сантолину, несколько многолетников, обладающих хорошей формой, как лук, синеголовник и ирисы, чтобы придать саду структуру и обеспечить непрерывное цветение. Если у вас хватает места для по-



Такие цветы, как водосбор и незабудки, неоценимы в качестве бордюрных растений в сельских садах (Ист-гроув), перед тем как на сцену выйдут розы.

садки деревьев, то вам может понравиться идея с яблоней или сливой, ствол которой обвивает клематис. В качестве миксбордерных растений подойдут старомодные водосборы, наперстянки, алтей, маки, фиалки, гвоздики, желтофиоль, душистый горошек, лаванда, жимолость... Этот список бесконечен. Растения, которые размножаются самосевом, несут в себе настоящий дух сельского сада и позволяют придать ему цельность и согласованность. Что бы вы ни выбрали, помните: в саду все должно наводить на мысль о простоте и естественности, независимо от того, сколько усилий для достижения этого эффекта вы приложили.

«ДОБРОВОЛЬЦЫ»

Американские садоводы до сих пор пользуются этим термином для обозначения растений, размножающихся самосевом. Многие растения хорошо развиваются без помощи человека, при условии, конечно, что вы дадите соцветиям вызреть в семена. Это не сложно с маками и чернушками, точеные семенные коробочки которых составляют часть их очарования. Эти растения незаменимы в придании сельского колорита саду. С другой стороны, если за такими растениями не присматривать, они могут превратиться в сорняки. Но уход за ними очень прост, и если вы не желаете, чтобы они активно размножались, семенные коробочки можно оборвать, как только они завяжутся. Поэтому научитесь узнавать эти сокровища среди скромных «добровольцев», и вы сможете разнообразить свои бордеры, которые уникальны для каждого сада. И в вашем саду могут найтись растения, которым будет хорошо и без дополнительной опеки с вашей стороны, и они станут гармоничным обрамлением, объединяющим ваш сад в единое целое, и причем совершенно бесплатно!

Вот примеры полезных «добровольцев»:

Декоративный лук
 Водосбор, или аквилегия
 Цикламен
 Мелколепестник Карвинского
 Синеголовник гигантский
 Эшшольция, или калифорнийский мак
 Молочай средиземноморский
 Морозник
 Вечерница обыкновенная
 Лимнантес Дугласа
 Лунник однолетний
 Незабудка
 Чернушка
 Мак снотворный
 Первоцвет весенний
 Ковыль тончайший
 Вербена буэнос-айресская
 Фиалка Ривиниуса Purpurea Group

ДИКИЕ САДЫ

Создание сада подразумевает сотворение целого микромира, а это значит, что вы будете работать не только с внешним его видом, но и с его содержанием, жизнью, пульсом, которые и сделают ваш сад особенным, ни с чем не сравнимым местом. Любой владелец сада, в котором жива природа, заверит вас, что фауна радуется ничуть не меньше флоры. День ото дня наблюдая за жизнью собственной экосистемы, вы соприкасаетесь с чудом жизни вообще и получаете уникальные знания о жизни десятков живых существ в частности.



Наперстянки идеальны для природного сада. Они начинают цвести ранним летом, когда великолепие весеннего цветения идет на спад. Если им придется у вас по нраву, то и колония будет сама увеличиваться год от года. Кстати, пчелам они тоже по вкусу.

КАК СОЗДАТЬ УСЛОВИЯ ДЛЯ ПРИРОДНОГО САДА

Самое главное, вам ни к чему превращать свой сад в лес или населять его дикими растениями. Обыкновенные сады с самыми обыкновенными растениями вполне способны привлечь массу живых существ, разумеется, если вы не станете прерывать пищевые цепочки пестицидами, особенно теми, что выпускаются в виде аэрозолей и гранул. Естественную среду обитания тоже следует сохранять, не позволяя страсти к аккуратности перерасти в манию и не злоупотребляя стрижками и прополками, особенно весной и летом. Хорошо продуманный дизайн и естественный стиль сада отнюдь не так несовместимы, как это может показаться. Здесь работают те же принципы — от создания точек акцента до уравнивания засаженных зон с открытыми

и подбора растений различных типов и видов для поддержания цветения. Однако есть несколько ключевых моментов, соблюдение которых станет основным для создания равновесия в вашем природном саду.

ПОСАДКИ В ДИКОМ САДУ

Предоставление крова и природной пищи вашим диким гостям должно стать для вас первоочередной задачей. Живая изгородь, деревья и кусты, включая некоторые вечнозеленые растения для оживления зимнего пейзажа, не только предоставляют птицам место для свивания гнезд, но и предлагают им пищу в виде жучков и гусениц или оставшихся на зиму ягод. Старайтесь включать в свои посадки местные растения. Многие из местных деревьев, такие как дубы и ясени, слишком массивны для среднестатистического сада, но боярышник, береза, дикие яблони и рябина не так сложны в размещении и прекрасно украшают сад.

Увеличение популяции насекомых в вашем саду с помощью различных растений может оказаться полезным со всех точек зрения. Если вам повезет, то вы сможете привлечь поедающих вредных насекомых хищников, таких как журчалки, божьи коровки, пауки, златогазки и жулики. Мало того, что эти существа — неоценимые союзники садовода, сдерживающие популяции тли, слизней и многих других вредителей, за ними еще и очень интересно наблюдать. Цветы с открытой сердцевинкой, такие как мак, энотера и лимнантес Дугласа, нежно любимы журчалками, а пчелы предпочитают кошачью мяту, наперстянку, синеголовник, очиток и многие травы, такие как

тимьян, мята, лаванда и иссоп. Бабочки и мотыльки питаются листвой многих растений в стадии гусеницы и нектаром, когда обретают крылья. Попробуйте посадить валериану красную (*Centranthus ruber*), очиток видный (*Sedum spectabile*), буддлею и вербену буэнос-айресскую.

ПРИРОДА И ВОДА

Пруд — настоящий магнит для фауны. К нему стремятся не только лягушки и другие амфибии в пору размножения, но и птицы в поисках водопоя, или необходимого купания, или глины для строительства гнезд. В числе других гостей могут оказаться ежи и разные мелкие млекопитающие, не считая насекомых, включая бесподобных стрекоз.

Следующая деталь, которая может увеличить потенциал фауны вашего сада, — это компостная куча, излюбленное укрытие многоножек, мышей-полевков и поедательниц слизи ящериц-веретениц. Сложенные в тенистом уголке поленья или камни привлекают тритонов, лягушек и жаб. Там же будут собираться жуки, мокрицы и другие полезные для сада беспозвоночные.



Чтобы сыграть свою роль в жизни сада, пруд не обязательно должен быть глубоким или большим, но ему нужны покатые склоны, чтобы до воды было легко добраться.



Сажая щедрые на нектар цветы, например астру ново-бельгийскую, вы помогаете бабочкам найти дорогу к вашему саду.

10 КУСТАРНИКОВ ДЛЯ ПРИРОДНОГО САДА

Буддлея
Кизильник
Бересклет
Плющ
Облепиха крушиновидная
Падуб
Терн, или слива колючая
Пираканта
Шиповник морщинистый
Калина обыкновенная

Крутобокие плоды шиповника морщинистого — настоящая услада для глаз, а в суровую зиму и пиршество птиц.



СЕМЕЙНЫЕ САДЫ

Идея семейного сада заключается в том, чтобы в нем находилось место для каждого. Этого легко добиться в большом саду и гораздо сложнее в маленьком городском садике. Патио, лужайка, сад с размерами, удобными для ребенка, и парочка хорошо продуманных мест для активного отдыха с необходимым оборудованием для приятного времяпрепровождения на воздухе. Всё в ваших руках!

ГАЗОНЫ

Не каждому саду нужен газон, но если у вас молодая семья, скорее всего вам он понадобится. В качестве универсального открытого пространства для игр и отдыха, покрытого мягкой травой, он не имеет себе равных. Вам ни к чему газон для игры в шары, достаточно будет износостойкой травяной смеси, которая стерпит активное использование. Если вы устраиваете сад на новом участке, начните со специальной смеси семян износостойчивого газона. Не стригите траву слишком коротко, иначе на месте наиболее сильного износа появятся проплешины.

САДОВОДСТВО И ДЕТИ

Многие дети любят растения, получая особое удовольствие от возможности увидеть, как они растут, своими глазами. Дети могут участвовать в планировании и создании их собственного маленького садика. Приподнятую грядку с бортами из доски, достаточно узкую, чтобы маленькие ручки могли дотянуться с обеих сторон, сделать довольно легко. Если вы соберете или сколотите ее из крепких досок, прикрепленных к столбикам, закопанным в землю, она прослужит столько, сколько понадобится, и принесет немало радости. В небольшом уголке в полутени можно поставить неотопливаемый парник для проращивания семян и укоренения черенков. А дорожки, засыпанные колотой щепой, со скамейкой и маленьким столиком прекрасно дополняют картину.

ИГРОВОЕ ОБОРУДОВАНИЕ

Сейчас существует масса всяческого игрового оборудования, сделанного из природных материалов, что будет смотреться на участке гораздо органичнее, чем яркий пластик,



Ивовые прутья — чудесный, легкий в употреблении, дешевый и экологически чистый материал для изготовления игровых конструкций, таких как это укрытие. И строить их одно удовольствие, и в семь и в семьдесят лет.

БАСЕЙНЫ

Жарким летним днем нет ничего приятнее собственного бассейна, вот только как вписать такой крупный объект в сад? Если вам позволяют размеры участка, лучше всего отвести для бассейна отдельно отгороженную территорию, на которой в идеале не будет деревьев, которые бы сбрасывали листву в воду. Вы можете засадить отведенную для бассейна зону растениями, хорошоющими в летний сезон, чтобы они радовали вас цветом и ароматом в то время, пока вы пользуетесь бассейном, и не требовали вашей заботы в остальное время.

Однако можно и иначе объединить радость от купания и садоводства. Грамотный производитель предложит вам индивидуальный проект, благодаря которому бассейн впишется в сад органичнее, чем стандартный ящик под воду. Одной из самых интересных новинок на этом рынке стал «плавательный пруд», бассейн, который выглядит и ведет себя как пруд. Специально подобранные растения сохраняют воду чистой естественным образом, и благодаря этому отпадает необходимость использовать химикаты. Их высаживают вдоль пологих берегов, а глубокая центральная зона пригодна для купания.

который, как его не укрывай, неизменно проявляет свою натуру и от которого бывает довольно сложно избавиться, когда он больше не нужен.

При желании, конечно, можно потратить тысячи на изготовление деревянного домика по вашим меркам или сложного гимнастического снаряда, но дети могут получить ровно столько же удовольствия от того, что вы построите с гораздо меньшими затратами: туннеля из ивовых прутьев, старой лодки и от песочницы, огороженной врытыми обработанными бревнами или устроенной внутри тракторной шины.

ПОСАДКИ ДЛЯ МОЛОДОЙ СЕМЬИ

Возможно, вашему саду придется снабжать свежими фруктами, овощами и зеленью будущих футболистов, одновременно предоставляя им поле для игр, но это не значит, что ваши посадки обречены. Конечно, хрупким культурам придется несколько лет подождать, однако существуют сотни замечательных кустарников и многолетников, для которых детская возня и игра в прятки не помеха для нормального роста. Не стоит уповать на чудо, каждому растению требуется некоторый уход, но попробуйте посадить что-нибудь из этого списка:

Живучка ползучая

Манжетка мягкая

Самшит вечнозеленый сорта «Elegantissima»

Осока ошимская сорта «Evergold»

Хеномелис превосходный сорта «Crimson and Gold»

Дерен белый сорта «Elegantissima»

Кизильник горизонтальный

Бересклет Форчуна сорта «Emerald 'n' Gold»

Герань великолепная

НА ЗАМЕТКУ

В семейном саду необходимо помнить о безопасности. Если в саду бывают маленькие дети, то даже самый мелкий водоем будет представлять собой опасность. Если вы не готовы потратиться на крепкую металлическую решетку, то, возможно, вы согласитесь отложить устройство водоема на своем участке до той поры, пока дети не подрастут. Гораздо безопаснее будет организовать небольшой фонтан с закрытым подземным резервуаром.

Падуб альтакларенский сорта «Golden King»

Жимолость блестящая

сорта «Baggesen's Gold»

Душица обыкновенная сорта «Aureum»

Зопник кустарниковый

Розмарин лекарственный

Саркококка сомнительная

Теллима крупноцветковая

сорта «Rubra Group»

Тимьян лимоннопахнущий

Вербена буэнос-айресская

Барвинок малый сорта «Ла Грефф»

ВЫРАЩИВАНИЕ С ПРИМЕНЕНИЕМ ОРГАНИКИ

Многие родители сейчас делают выбор в пользу органических удобрений. Это не только позволяет вырастить безопасные для организма овощи и фрукты, но и избавляет от риска случайного контакта детей с пестицидами или гербицидами.

ОПАСНЫЕ РАСТЕНИЯ

Если бы я взялся составлять полный список растений, которые нельзя употреблять в пищу, он получился бы размером с настоящую книгу. Я думаю, не стоит напоминать, что детям следует объяснить про растения, с одной стороны интересные, с другой — опасные. Некоторые популярные садовые растения выглядят очень заманчиво, но если их съесть, представляют собой серьезную опасность для здоровья. Другие способны вызвать аллергическую реакцию при контакте с кожей. Возможно, с вот этими растениями лучше подождать, пока дети не станут старше:

Аконит аптечный,
или ядовитый

Аронник

Безвременник

Волчегодник обыкновенный

Наперстянка красная

Молочай

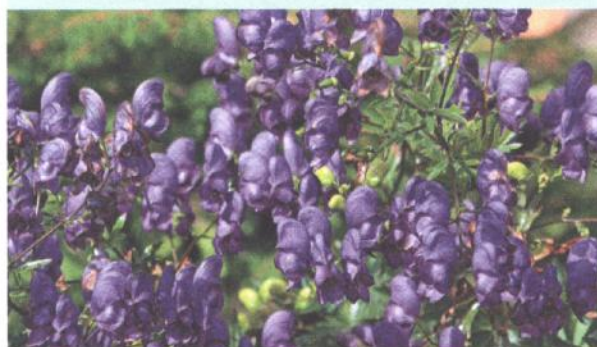
Ипомея

Бобовник

Клещевина

Рута

Тис



ФОРМАЛЬНЫЕ САДЫ

Формальные сады должны быть безупречны, как репутация. При мысли о них перед глазами возникают величественные дома, парки с партерами, террасы, балюстрады и газоны с бильярдными столами, однако формальные сады вполне уместны и в более скромных условиях. Их основой чаще всего служат вечнозеленые растения, они интересны круглый год и могут быть вполне нетребовательными в уходе. Есть даже мнение, что именно этот стиль более всего подходит для маленьких, аккуратных городских садиков, которые часто украшают современные дома.

Традиционный формальный сад от любого другого отличается четкими геометрическими формами. Для него типичны ровные линии и прямые углы, куда могут вписываться кривые в виде полукружий или четверти круга. Другие же геометрические фигуры могут быть использованы только в том случае, если будут симметрично повторяться. В таком саду ничто не может быть свободной формы, абстрактным или, боже упаси, беспорядочным. Архитектурные элементы должны быть хорошего качества и классической формы, материалы, из которых они сделаны, тоже не должны отходить от канонов. Это же правило распространяется на мебель и аксессуары. Живая изгородь из вечнозеленых растений должна обладать мелкой листвой, которые подстригаются в один уровень, имитируя стену, или формируются фигурно.

КАК РАЗБИТЬ ФОРМАЛЬНЫЙ САД

Формальный сад будет очень сложно устроить на склоне, поэтому если ваш участок не плоский, хорошенько продумайте ландшафтную архитектуру и лишь потом приступайте к генеральному плану формального сада. Симметричные террасы, лестницы и тропинки будут скорее всего потрясающей красоты, когда вы их закончите, главное, чтобы вы были готовы к тому, что вас ждет. Я имею в виду баснословные траты и разруху, неизбежные при создании такого сада. Даже если вам не придется перемещать почву, точность, выверенность и аккуратность, свойственные формальному саду, потребуют от вас самого пристального внимания ко всем мельчайшим деталям и процессу в целом, начиная с этапа планирования, разбивки



Симметрия и четкие геометрические формы крайне важны для формальных садов, но они не должны быть слишком жесткими, их можно комбинировать с неформальными посадками, как на этом снимке с Выставки цветов Челси 1997 года, дизайнером которой была баронесса Кса Толлемах.

и завершая выверкой уровня всей поверхности, чтобы она вся была ровной и гладкой, углы прямыми, а все объекты стояли на своих местах. И это все еще до того, как вы начнете посадки.

ОБСЛУЖИВАНИЕ

Еще раз (а потом еще два раза) подумайте об обслуживании формального сада, перед тем как вы ринетесь с головой в его устройство. В саду, где царят идеально ровные, ухоженные поверхности и чистые линии, станет заметна любая, даже малейшая ваша оплошность. Газоны должны быть безукоризненны, гравий тщательнейшим образом выровнен, живая изгородь и другие растения, подлежащие фигурной стрижке, — своевременно и аккуратно подстрижены.



Формальное и неформальное могут быть прекрасными партнерами. Используйте топиари, чтобы оттенить луговые посадки, как в поместье Грейт Дикстер, или сопоставьте ровные литые ступени со свешивающимся ковылем тончайшим.

ФОРМАЛЬНОЕ И НЕФОРМАЛЬНОЕ

Многим из нас вряд ли захочется делать свой сад исключительно формальным, но что бы вы ни делали, не отказывайтесь от идеи формального сада полностью. Он же прекрасное обрамление для неформальности. Вы можете объединить формальные и неформальные зоны, играя на контрастах и настроениях. Формальная часть будет прекрасно смотреться рядом с домом, а неформальная — на расстоянии от него. Знаменитый дизайнер Гертруда Джекилл любила сажать неформальные растения внутри формальной структуры, часто работая в партнерстве с архитектором сэром Эдвином Лаиенсом. Вместе они создавали сады, которые стали классикой.

Но вам совершенно не обязательно становиться владельцем огромного или роскошного сада, чтобы применить их идеи. Например, цветовая гармония в посадках Джекилл может быть адаптирована и к маленьким садикам или даже применена к одному бордюру.

Сады, которые готовят для выставок, например маленькие сады на Выставке цветов Челси, часто сочетают свободные, романтические посадки и очень четко структурированную ландшафтную планировку. Вы можете перенять множество идей, с помощью которых дизайнеры обыгрывают эти принципы. При всем разнообразии эти идеи

ТОПИАРИ

Топиари, или фигурная стрижка, никогда не выходило из моды. Оно интересно как дизайнерам, которые тщатся взнуздать природу и придать ей логичную форму (в виде пирамидок, спиралей и конфеток), так и всем остальным по самым разным причинам. Существует масса знаменитых и так часто запечатляемых на снимках примеров этого искусства: деревья и кустарник в форме чайников, улиток и локомотивов, даже охотников, взявших свежий след добычи.

В создании собственной фигуры есть что-то умиротворяющее, какой бы небольшой она ни была. Ей всегда найдется достойное место в любом саду. Простой выстриженный куб, шар или конус в тщательно подобранном контейнере станет изумительным акцентом даже в самом маленьком уголке. А несколько фигур, выставленных вдоль дорожки, задают ритм всему дизайну сада.

Если вы новичок в топиарном искусстве, то вам понадобится пара хороших секаторов и маленькие острые ножницы (ножницы для стрижки овец для этой цели просто идеальны). Начинайте с простых форм и переходите к более сложным, как только вы почувствуете себя увереннее. Вы можете купить самые разнообразные проволочные формы, которые надеваются на растение и помогают вам выстригать исходную форму в начале и поддерживать ее впоследствии. Обязательно хорошо подкармливайте и поливайте растения: те из них, которые постоянно подвергаются стрижке, особенно растущие в контейнерах, нуждаются в пополнении питательных веществ, чтобы не терять густой здоровой листвы.



объединяет одно: формальные элементы, такие как симметричные дорожки и лестницы, стриженные ограды и фигурные деревья, обеспечивают единство сада даже зимой. В то же самое время формы, текстура и цвета кардинально меняются из сезона в сезон, а это удовольствие нелегко получить от полностью формального сада.

Многие люди воспринимают уход за садом как неизбежное зло. Даже умелые садовники часто недолюбливают такие регулярные обязанности, как стрижка газона и подравнивание живых изгородей. Но вы будете удивлены, узнав, что изменить эту ситуацию совсем несложно. Спросите себя, что из садовых забот вы любите меньше всего, а затем хорошенько подумайте, как спланировать свой сад, чтобы сократить нудную работу, оставить себе лишь некоторую несложную, которую будете делать с удовольствием. В конце концов сад и нужен нам для удовольствия, а не для работы. И попрощаться с тяжелыми и неприятными хлопотами по уходу за садом, я повторюсь, на удивление легко. Как и обнаружить, как приятно возиться в саду, который был создан специально для вас.

ГАЗОНЫ

Традиционно считается, что сад не завершен, если нет газона, но надлежащий уход за ним — довольно тяжелый труд, особенно если садик невелик размером и газон подвергается сильному износу. Все эти прокальвания для проветривания, прополки, подкормки и стрижки могут уйти в прошлое, если вы выберете мощение или засыпку гравием, смягченную дернообразующими растениями.

ЖИВАЯ ИЗГОРОДЬ

Хорошенько подумайте, перед тем как заменить существующую изгородь на ограду, стремясь сэкономить на обслуживании. У живой изгороди масса преимуществ: они органичнее как для фауны, так и для внешнего вида вашего имения. Вы можете заменить требовательную к уходу изгородь из бирючины, кипариса или жимолости блестящей, нуждающуюся в регулярной стрижке, на что-нибудь другое. Вот пример прекрасных естественных жи-



Удивительный гравиевый сад Бет Шато очень плотно засажен, чтобы подавить рост сорняков, не нуждается в поливе и в нем нет травы, которую требуется стричь. Прекрасная тактика сокращения физического труда.

ЭКОНОМИЯ ВРЕМЕНИ И СИЛ

Вы можете основательно облегчить физический труд по уходу за садом, взяв на вооружение несколько советов:

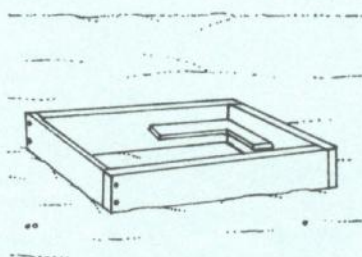
- Если вы уже опытный садовод, сократите количество посадок, чтобы они продолжали приносить вам удовольствие. Оранжерея, неотапливаемая теплица, навес для работы с контейнерами — всё это сделает доступной радость от проращивания семян, размножения и выращивания таких удивительных растений, как карликовые луковичные, бонсаи, кактусы и суккуленты, или растений для альпийских горок.
- Перепланируйте заново бордюры с многослойными посадками, чтобы сократить трудозатраты на вскапывание и прополку. Вместо слоев посадите покровные растения с интересной листвой, смешайте их с весенними луковичными, добавьте немного высоких нетребовательных многолетников, чтобы они цвели летом, и кусты, цветущие весной или осенью. И не забудьте пару вечнозеленых растений, они незаменимы как для покрытия почвы, так и для оживления зимних пейзажей.
- Проведите ревизию своих инструментов. Сейчас существует множество легких в использовании инструментов, которые станут настоящим подарком для тех, кто не может с прежней легкостью поднимать тяжести, наклоняться и хорошо владеть пальцами.

вых оград из кустарника: тис, падуб и бук. Эти растения долгожители и выглядят прекрасно, даже если их стричь лишь раз в году.

ПРИПОДНЯТЫЕ ГРЯДКИ

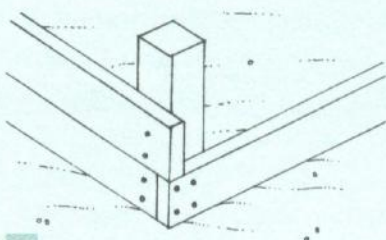
Всякий, кто имел дело с приподнятыми грядками, скажет, как легко за ними ухаживать. Иногда сама мысль о выращивании растений в ограниченном пространстве делает весь процесс проще и удобнее. И конечно, возиться в земле куда удобнее, если тебе не приходится сгибаться в три погибели. Растениям тоже нравятся приподнятые грядки, потому что им не требуется бороться за выживание с сорняками или слежавшейся землей. В таких грядках можно сажать плотнее. Для удобства вы можете оборудовать там сиденье и подставку для чашки чаю.

КАК ПОСТРОИТЬ ПРИПОДНЯТУЮ ГРЯДКУ



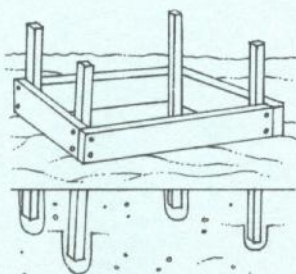
1

Отпилите четыре обрезных доски толщиной 50 мм такой длины в соответствии с формой грядки, которая вам нужна. Соедините их болтами под прямым углом, чтобы соорудить несущую конструкцию. Отпилите четыре бруска для угловой опоры сечением от 75 × 75 мм. Длина брусков должна рассчитываться следующим образом: высота грядки плюс 30 см для углубления в почву.



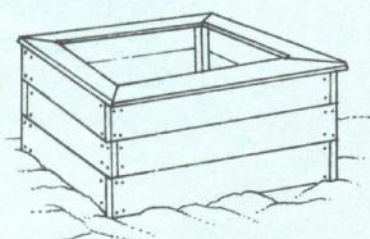
3

Соберите боковые стенки грядки до требуемой высоты. Прикрепите доски к брускам и друг к другу, как показано на рисунке.



2

Используйте собранную вами рамку с брусками и выкопайте ямы для них. Держа бруски вертикально, опустите их в ямы. Для небольших временных грядок этого будет достаточно. Для больших и постоянных грядок бруски надо будет забетонировать.



4

Закройте верхний край грядки планкой, которую можно сделать из тех же досок, что и основу грядки, спилив углы под 45° и прикрепив их к брускам. Засыпьте в получившуюся основу слой гравия в 5 см или щебенки для обеспечения дренажа, а остальное заполните смесью из верхнего слоя почвы и садового компоста.

НЕПРИХОТЛИВЫЕ РАСТЕНИЯ В КОНТЕЙНЕРАХ

Главное — правильно выбрать растения. Начните с отбора фоновых растений, которые нетребовательны в уходе. Используйте почву, богатую перегноем, или смесь с гидропоникой, добавьте медленно растворимые удобрения. Таким образом, вам не придется пересаживать их чаще чем раз в год. Выбирайте контейнеры разных форм и расцветок, и вы сможете преобразить ваш сад, просто поменяв их местами или добавив один-два новых с сезонными цветами из тех, что вам особенно понравились. Не становитесь рабом полива, выбирайте сравнительно устойчивые к засухе растения и загораживайте от прямого солнечного света.

ВЕЧНОЗЕЛЕНЫЕ КУСТАРНИКИ

Самшит вечнозеленый сорта «Elegantissima»
Фатсия, или аралия японская
Гаультерия лежачая
Можжевельник обыкновенный сорта «Compressa»
Османтус разнолиственный сорта «Goshiki»
Скиммия японская сорта «Rubella»

ТРАВЫ

Осока Буханана
Овсяница голубая
Ковыль тончайший

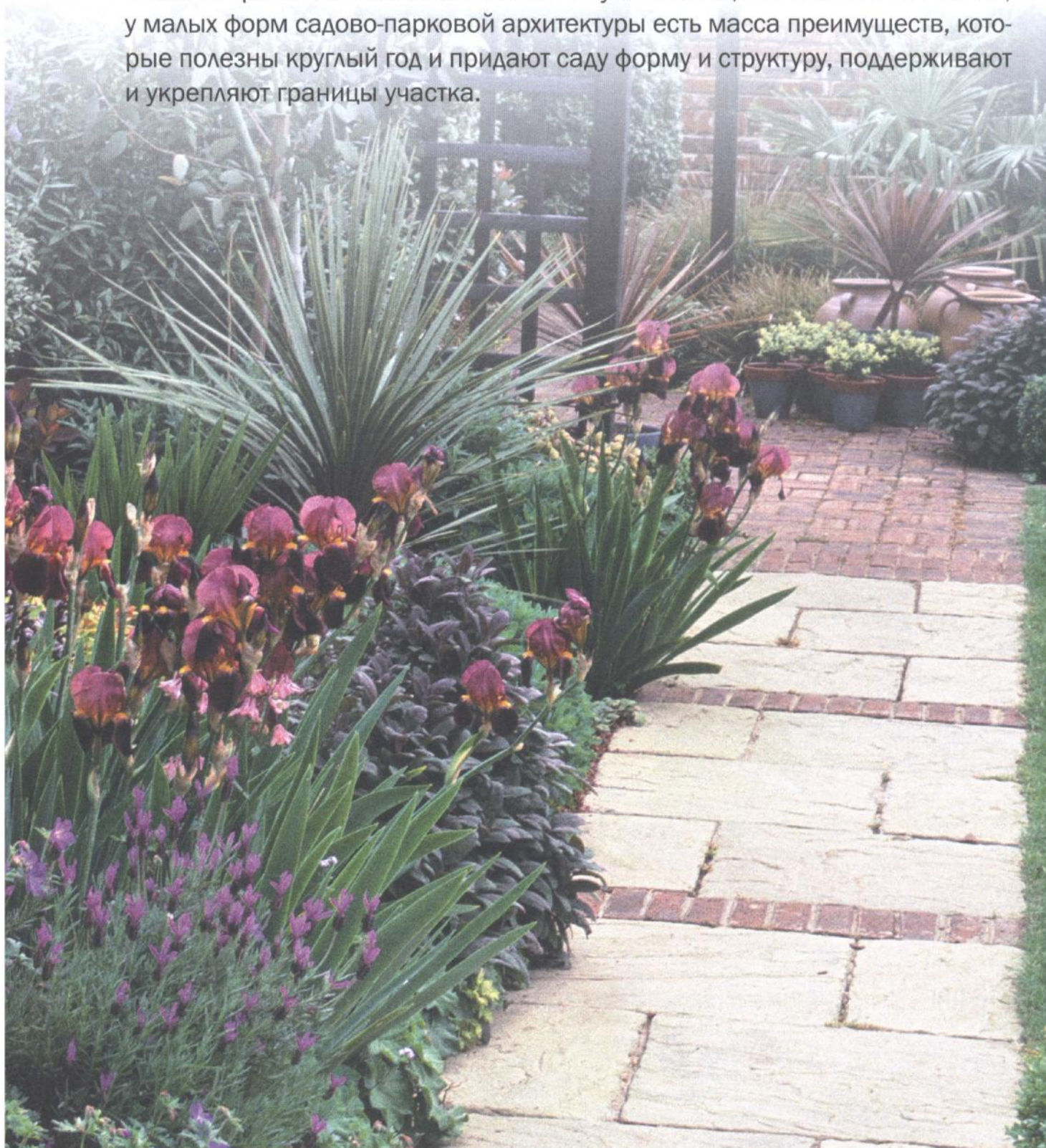
СУККУЛЕНТЫ И «ЭКЗОТЫ»

Кордилина южная
Новозеландский лен
Очиток
Молодило



МАЛЫЕ ФОРМЫ САДОВО-ПАРКОВОЙ АРХИТЕКТУРЫ

Этот термин часто вводит людей в заблуждение. На самом деле он охватывает не только твердые поверхности, такие как стены и патио, но и гравийные дорожки, фонтаны, пруды, ограды и другие деревянные конструкции, в общем, все, кроме растений. Некоторые сады обходятся без них, и зеленое величие призывает нас забыть об их отсутствии. Но, без всякого сомнения, у малых форм садово-парковой архитектуры есть масса преимуществ, которые полезны круглый год и придают саду форму и структуру, поддерживают и укрепляют границы участка.



НАЗНАЧЕНИЕ И ИСПОЛЬЗОВАНИЕ

Обычно это самая дорогая часть создания сада, поэтому будьте очень внимательны при выборе материалов.

ПАТИО

Патио — это то место, куда вы будете приходить отдохнуть. Если оно хорошо спланировано, выполнено из подходящих материалов и украшено растениями, то станет связующим звеном между домом и садом.

Планируя патио, не забывайте, что оно должно быть достаточно просторным, чтобы было комфортно. Вам нужно место не только для того, чтобы присесть, но и чтобы подойти к креслу и отойти от него, куда можно было бы поставить растения в контейнерах, чтобы они могли свободно свисать с краев патио. Подберите материал для мощения, который хорошо сочетался бы с тем, что использован в доме, и обратите внимание на то, как он ведет себя в разную погоду. Серый цвет мощения неважно смотрится под дождем, а гладкие плитки могут быть очень скользкими. Продумайте дренаж и размещайте коллектор подальше от дома. Когда плиты для мощения разного размера, то узор выглядит менее утилитарным, а если вы не скрепите плиты раствором, то почвопокровные растения смогут пробиться в швах и смягчить общий вид.

ДЕКИНГ

В последнее время палубный настил стал очень популярен, но иногда он становится настоящим бельмом на глазу садов современного стиля. Действительно, терраса может выглядеть совершенно неуместно в неподходящем месте, но надлежащим образом построенная, станет решением дизайнерских затруднений. Она идеальна для разноуровневого участка, поскольку вписывается в любую из самых вычурных форм. И она необходима для создания плавного перехода между домом и садом. Поскольку палубный настил легче, чем мощение, он будет настоящей находкой для садов, где вес конструкции имеет ключевое значение, например в подвесных и садах на крыше. Естественные ассоциации сделали террасу прекрасно сочетаемой с водой, поэтому она отлично смотрится вокруг прудов и других элементов дизайна, где есть вода. Недостаток в том, что она не очень практична для теневой зоны сада, может стать слишком скользкой, если намокнет, и сохнет очень неспешно. К тому же вам необходимо будет хорошо продумать, как организовать пространство под ней, которое может стать скопищем мусора и рассадником вредителей.



Новое мощение сначала смотрится резковато, но постепенный износ и подрастающие растения придадут ему комфортный для глаза вид, к которому вы стремились.



Палубный настил и вода прекрасно смотрятся рядом. Здесь они выглядят просто и грубовато, как альтернатива привычной элегантности современного дизайна.

НА ЗАМЕТКУ

Проверьте, откуда доски для вашего настила, и убедитесь в надежности производителя.



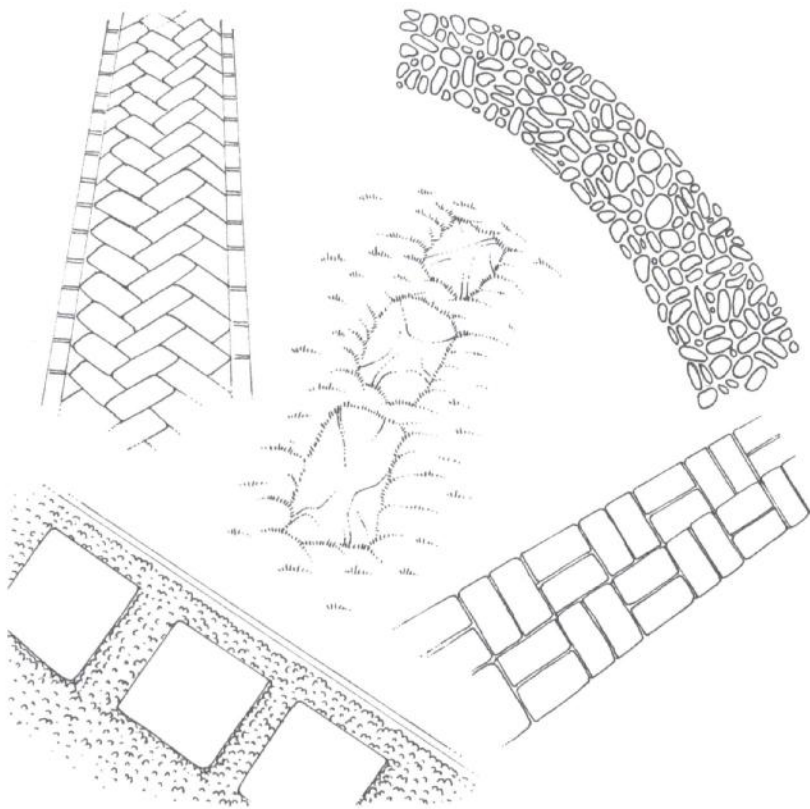
Натуральная каменная крошка помогает создавать простые и удобные неформальные дорожки и является прекрасным оформлением для растений-акцентов, придавая загородный, но нестандартный вид этому современному городскому саду.

ДОРОЖКИ

Поддерживаемые в хорошей форме тропинки выглядят чудесно, и травяное покрытие вполне подойдет для дорожек, которыми мало пользуются. Однако в сырую погоду такая тропинка быстро превращается в скользкое месиво, особенно на склоне. Мощение или засыпка дорожки может потребовать времени и усилий, но этот вариант намного практичнее. У вас в саду будет по меньшей мере одна основная дорожка, которую можно выложить скрепленным раствором плитками, кирпичами или брусчаткой, уложенными надлежащим образом на бетонное основание. Но такие твердые дорожки слишком формальны для многих ситуаций, и, если вам понадобится их переместить, это сделать будет нелегко. Менее формальные дорожки обычно смотрятся гармоничнее.

Кирпичные дорожки

Кирпичные дорожки всегда интересны, особенно в неформальных садах. Они позволяют вам выбирать из множества узоров выкладки, «елочка» и «плетенка» наиболее популярные из них. Проследите за тем, чтобы для дорожки использовались только морозостойкие кирпичи. Смешение материалов, таких как брусчатка и тротуарный кирпич, тоже смотрится великолепно, к тому же позволяют вам составить ваш собственный узор. Кирпичные дорожки могут быть выложены либо на бетонную основу, либо на подушку из сухого песка (хотя в этом случае было бы неплохо закрепить бетоном края дорожки, чтобы кирпичи не разъезжались). Если кладка лежит не на бетонной основе, то между плитками или кирпичами могут появиться растения, и это выглядит чудесно, если соответствует вашему замыслу. Даже если вы положите под кладку гео-



Схемы выкладки кирпича, такие как «елочка» или «плетенка», идеально подходят для прямых дорожек. Камни, уложенные в произвольном порядке, смогут принять любую форму, а каменные плиты на гравии или на траве подойдут для любого рисунка дорожки.



Гравий и шпалы — прекрасный, проверенный временем способ обустроить неформальные ступени. Посаженные по краям растения вскоре станут нависать, смягчая общий рисунок.

текстиль, семена диких однолетников все равно найдут себе место, чтобы укорениться.

Неформальные дорожки

Существует множество способов оформить неформальные дорожки. Легко и быстро укладываются каменные плиты. Положите их на подушку из щебня или гравия, а если дорожка пролегает через миксбордеры, камни можно положить просто на землю.

Каменные плиты, положенные прямо на траву, тоже могут стать интересным вариантом. Их можно положить на подушку из песка или бетона, немного утопив ниже уровня земли, чтобы не затруднять движения газонокосилки.

Дорожки, сформированные из инертных материалов, таких как мелкий гравий, галечник, известковая или сланцевая крошка, довольно просты в работе и идеальны для нерегулярных дорожек неправильной

формы. Благодаря дробленой щепе дорожка приобретает вид лесной тропинки, но ее время от времени придется досыпать. Края такой дорожки лучше всего обрамить досками, или кирпичами, или бордюрным камнем. Инертные материалы, особенно такие, как мелкий галечник с округлой скользкой формой, не подойдет для отлогих поверхностей, правда, вы можете замедлить сползание материала, устроив через определенные интервалы пологие ступени, закрепив на них галечник деревянной отбортовкой.

СТУПЕНИ

В вашем саду могут оказаться места, где потребуются настоящие ступени. При покупке материала для ступеней руководствуйтесь соображениями не только внешнего вида, но и безопасности, выбирая нескользкие материалы и выдерживая одинаковую высоту и ширину всех ступеней. Может быть,

потребуется и перила. Если по ходу дорожки вам понадобится сделать просто пару ступеней, обязательно приподнимите край над поверхностью ступени, чтобы случайно не оступиться.

К декоративным ступеням можно быть не таким требовательным. Их можно сделать из досок, бруса или железнодорожных шпал, закрепленных кольями, вбитыми в землю. Затем ступени заполняются, например, щебнем, а сверху — каменной крошкой. Помните о безопасности, поэтому, чтобы исключить скольжение, к деревянным ступеням можно прибить мелкоячеистую сетку из оцинкованной проволоки.

Кстати, ступени не обязательно должны иметь прямоугольную форму. Кирпичные ступени, выполненные в форме полукруга, смотрятся очень интересно.

Если вам хватает места, избегайте в саду крутых ступеней. Такие пропорции лестницы выглядят очень тесными и почему-то трудными для восхождения. Садовые ступени воспринимаются удобными, если они достаточно глубоки, около 40–50 см, и невысоки, около 10–15 см.

ОГРАДЫ

Немного воображения, и вы сможете придумать свой собственный, уникальный дизайн ограды. Если бы люди чаще так делали, то ограды и заборы многих садов выглядели бы куда интереснее. Но если вы делаете свой сад с нуля, у вас наверняка и так будет много забот и понадобится, хотя бы на время, готовый забор, который вы могли бы возвести быстро и без хлопот.

Простая ограда из столбов и деревянного штакетника поможет разметить границы, но чаще всего людям нужны заборы еще и для того, чтобы укрыться от чужих глаз или не дать сбежать собаке.

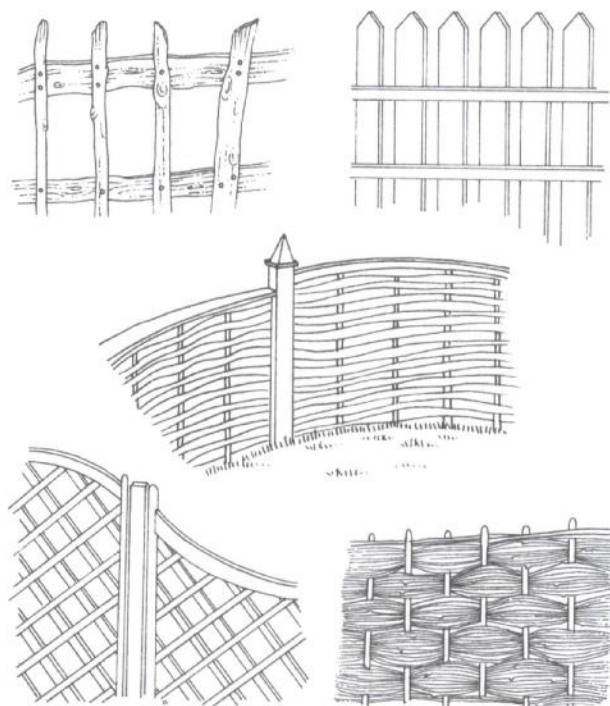
Дощатая изгородь

Этот тип ограды надежен, но и дорогостоящ. Забор строится путем закапывания деревянных или возведения бетонных столбов с равными интервалами, с двумя или большим количеством поперечных деревянных

реек, соединяющих столбы. На рейки вертикально прибивается штакетник, внахлест или с интервалом. Для того чтобы защитить верхний поперечный срез досок от непогоды, можно прикрепить деревянную рейку.

Ажурные ограды

Ограды, состоящие из столбов и поперечных переколкин или столбов и сетки рабицы, позволяют определить границы, но не представляют собой надежного барьера для детей и домашних животных, как, впрочем, не защищают от любопытствующих глаз. Правда, они довольно дешевы, и когда владельцам больших садов просто нужно обозначить границы и нет нужды защищать свою приватность, они будут вполне уместны. Оцинкованная или полимеризированная сетка тоже неплохой вариант, если ее укрепить на металлических столбах и с помощью натянутой проволоки удержать на месте.



Забор можно сделать из валежного леса (наверху, слева) или штакетника (наверху, справа). Переплетение лиственной древесины (в центре) или ивовых прутьев (снизу, справа) лучше защитят вас от чужих взглядов, равно как и решетчатые панели (снизу, слева), когда их обвивают растения.

Традиционный забор

Переносной плетень, который раньше использовался для скота, тоже продукт старинного сельского ремесла и сейчас популярен в садах в сельском стиле. Панели набираются из переплетенных ивовых прутьев или расщепленного орешника. Плетень выглядит очаровательно по-сельски, но он недолговечен. Если вы хотите, чтобы он постоял подольше, ежегодно покрывайте его смесью льняного масла и скипидара, регулярно проверяя на прочность несущие столбы. Это необходимо делать потому, что со временем панели становятся ломкими и не гнутся от ветра.

Капитальные ограды тоже традиционны, но несут на себе характерный отпечаток, не важно, где они стоят, в деревнях или городах. Если вам достанется такая ограда в наследство вместе с садом, то, возможно, вам стоит сохранить ее как часть своего наследия. Ухаживайте за ней, и элегантность и печать времени, которые свойственны этим изгородям, станут украшением вашего сада.

Изготовление стальной ограды по вашим меркам будет стоить вам очень дорого, но может оказаться, что именно этот штрих придаст завершенность облику вашего дома и сада, и в этом случае ваши траты не будут напрасны. Результаты останутся с вами на всю жизнь.

КАЛИТКА

Садовые калитки могут быть разными — от надежного барьера, предохраняющего вас от нежелательного вторжения, до уникального элемента дизайнерского замысла, и не важно, из чего они сделаны, из дерева или металла. Калитки представляют собой естественный акцент и вполне стоят того, чтобы потратить на них средства и усилия, чтобы они выглядели именно так, как вы этого хотите, и дополняли образ вашего дома и сада. Если калитка изготавливалась по вашему заказу, монолитная или из штакетин, обязательно убедитесь в том, что она хорошо закреплена на петлях, которые свободно удерживают ее вес. Традиционную калитку обычно укрепляют диагональным ребром жесткости.

АРКИ, БЕСЕДКИ И ПЕРГОЛЫ

Эти важные элементы садового дизайна обычно строятся из дерева и металла, чтобы дать тень и поддержку вьющимся растениям. Беседка — это небольшой навес, под которым стоит кресло или скамейка, перголы изначально ставились арками над дорожками, но теперь этот термин часто используется для обозначения навеса над обеденной зоной. Все эти конструкции должны быть достаточно крепкими, чтобы выдерживать приличный вес: взрослая

ШИРИНА ВОРОТ

Убедитесь в том, что запланированная вами ширина ворот соответствует целям. Для того чтобы заезжать в них на машине, вам понадобится как минимум 2,4 м между стойками. Но этого будет мало, чтобы пропустить во двор микроавтобус с доставкой товаров.

Минимальная ширина калитки — 60 см, но этот размер уже, чем стандартная межкомнатная дверь, поэтому для беспрепятственного доступа вам следует оставить от 1 м до 1,2 м. Эти размеры позволят вам не втягивать живот и не прижимать локти к бокам, к тому же пропустят тележку, газонокосилку, детскую коляску, инвалидное кресло или велосипед.



Стальная калитка ручной ковки — это очень красивая и очень практичная деталь украшения традиционного сада. Возможно, вам захочется самому придумать ее рисунок, а потом заказать местному кузнецу.



Клематис монтана Вильсона — чудесное украшение для простой арки.

вьющаяся роза или глициния могут быть довольно тяжелыми. Следует также учесть силу ветра. На рынке существуют дешевые хлипкие арки, беседки и перголы, но есть и такие, за которые просят астрономические суммы. Если вы хотите получить качественную надежную конструкцию, лучше заказать ее местному плотнику или сделать самому. Используйте древесину, прошедшую обработку под давлением, и убедитесь, что несущие столбы забетонированы, а детали пригодны для выполнения своей функции.

БЕЛЬВЕДЕРЫ, НАВЕСЫ И ЛЕТНИЕ ДОМИКИ

Крытые летние постройки могут быть простыми или изысканными. С их помощью вы можете расширить жилое пространство вашего дома, перенеся часть его в сад.

Что бы вы ни строили, летнюю кухню, уютное убежище под деревом для чтения, веранду, навес, бельведер или полностью оборудованный домашний офис, — помните, что размеры этого сооружения автоматически делают его акцентом, независимо от того, нравится вам это или нет.



Позаботьтесь о том, чтобы даже простые временные перголы были построены и установлены очень надежно, чтобы выдержать вес живых гирлянд, таких как эта плетистая роза сорта «American Pillar» и ее соседка жимолость.



Беседка только выигрывает благодаря прекрасному расположению и окружению.

Так что придется либо сделать эту постройку невыразимо красивой, либо постараться ее спрятать. Замаскировать строение можно с помощью растений или разместив его там, где оно меньше бросалось бы в глаза, и выкрасив в черный цвет.

Так же как с беседками и арками, готовые конструкции обойдутся вам дешевле, но тогда качество и внешний вид того, что вы получите, могут оставить вас желать лучшего. Если ваш бюджет позволяет, имеет смысл потратить немного больше денег, разыскать местного плотника, который сделает это качественно и по вашему проекту. Или же вы можете купить эти конструкции у кого-нибудь с рук и обновить их самостоятельно.

Размещение в саду крупной конструкции может оказаться проблематичным. У вас должно быть достаточно места для подготовки заливки фундамента вдали от деревьев, чтобы не пострадали ни корни от фундамента, ни фундамент от корней. Даже самое чудесное из строений будет выглядеть некстати, если будет торчать посередине сада, поэтому постарайтесь правильно выбрать место. Сделайте его привлекательной частью единого целого вашего сада, и тогда ваши траты полностью окупятся.

НА ЗАМЕТКУ

Устраивая теплицу, помните, что вам будет нужен свободный доступ к ней со всех сторон, чтобы вы всегда могли вымыть или починить ее.

УСТАНОВКА ТЕПЛИЦЫ

Найти хорошее место для теплицы непросто. Как и остальные садовые постройки, она притягивает к себе взгляд, и едва ли вы захотите делать ее центральным объектом вашего сада. Для теплицы имеет смысл подыскать защищенное от ветра место, чтобы потом не тратиться на замену битого стекла. Подумайте о растениях: им едва ли будет полезно весь день жариться на солнце, но и полная тень им тоже ни к чему. Стоит подумать о подведении к теплице воды и электричества. Керосиновая печь может быть очень полезна для нее, правда, до тех пор, пока вы не поймаете себя на том, что выходите из дома в два часа ночи прямо в пижаме, чтобы печь зажечь.

Хорошо было бы разместить теплицу в юго-восточной части сада, чтобы на нее падал утренний свет, но полуденный зной обходил стороной. Воздух внутри прогреется быстро, но мягко, по мере того как солнце будет подниматься выше, и растения не истомятся в жарких полуденных лучах. Можно посадить редколиственные деревья с южной стороны. Листва не будет мешать солнцу ранней весной, а новая начнет появляться как раз в то время, когда солнце снова наберет силу. Но не позволяйте деревьям нависать над теплицей, иначе стекло будет постоянно грязным.



Сады становятся все меньше, и в наше время многие семьи могут позволить себе назвать своими лишь несколько метров перед домом, особенно если речь идет о новом строительстве. Такое положение дел идеально для тех, у кого нет ни времени, ни желания заниматься садом, или для стариков, которым уход за просторами не под силу. Но даже маленькие сады, при условии хорошего планирования и правильного дизайна, могут с блеском справиться со своей задачей.



Небольшой, но идеальной формы сад. Эта маленькая зона обладает всем необходимым: структурой, акцентами, разнообразием и сезонными растениями.

«ЛУЧШЕ МЕНЬШЕ, ДА ЛУЧШЕ»

Это высказывание иногда используется не к месту, но оно очень правдиво, когда речь заходит о маленьких садах. Некоторые приемы могут визуально увеличить пространство вашего сада, но вы сами должны помнить о его размерах и не пытаться уместить там то, что не войдет по определению. Сад должен обладать некоторым открытым пространством. Если вы нашпигуете его излишними деталями, вам будет трудно за ним ухаживать и неприятно в нем находиться. Определяя место для различных объектов, не забывайте оставить вокруг них пространство «для вдоха», достаточное, чтобы вы могли обойти вокруг столов и стульев, свободно пройти в калитку с пустыми руками и с тележкой компоста.

ПОСАДКИ

Маленький сад, окруженный городскими зданиями, может оказаться более затененным, чем вам того хотелось бы, но это означает, что он будет укрыт от ветров. Это в свою очередь позволит вам выращивать декоративные растения, которые очень чутко реагируют на недостаток влаги и ветер открытых пространств.

Попробуйте посадить папоротники, такие как древовидный и страусник обыкновенный (*Matteuccia struthiopteris*) или вечнозеленый полистихум сетиферум (*Polystichum setiferum*), и барвинок (*Vicia minor*) весной, а хосты летом. Золотистая листва чудесным образом оживляет полутьму, правда, пестрая и цветная листва многих растений часто меняет свой оттенок на зеленый в тени. Красивые белые цветки каллы (*Zantedeschia aethiopica*), клематиса сорта «Marie Boisselot», дицентры великолепной сорта «Alba» или белой наперстянки (*Digitalis purpurea* f. *Albiflora*) станут центром внимания в тенистых зонах, в то время как летний белолист-

ный лунник (*Lunaria annua* var. *Albiflora* сорта «Alba Variegata») или аронник итальянский (*Arum italicum* subs. *Italicum*) сорта «Marmoratum» демонстрируют свою вычурную листву охотнее всего при сдержанном освещении.

На скромных пространствах особое значение приобретают вертикальные посадки. Выющиеся растения всевозможных видов, обвивающие опоры и решетки, подчеркивают третье измерение пространства — высоту. Внизу хорошо посадить остроконечные вытянутые травы, такие как вейник остроцветковый (*Calamagrostis* × *acutiflora*) сорта «Overdam» или мискантус (*Miscanthus sinensis*) сорта «Morning Light», чтобы отвлечь взгляд от ограниченного пространства. Приподнятые грядки тоже хорошо подчеркивают вертикаль, на них можно посадить примулу ушковую или другое растение, требующее пристального внимания.

ПОДВЕСНЫЕ КАШПО И ПРИОКОННЫЕ ЯЩИКИ

Маленький сад теснее связан с прилегающим к нему домом, чем большой. Приоконные ящики и подвесные кашпо не только визуально объединяют пространство, но и предоставляют дополнительное место для посадки растений. Поселите там ароматные цветы и травы, запахом которых вы сможете наслаждаться как дома, так и в саду, или пряности, которыми вы сможете пользоваться на кухне. Если вы правильно подберете растения, то недостаток света не станет для вас помехой. Земля в горшках и контейнерах легко пересыхает на солнце, а в полутени посадки уже не требуют неусыпного внимания.

Организуя ограниченное пространство, помните основное правило: чем проще, тем лучше.

1) Удивительный уголок пряных трав украшает затененную стену дома.

2) Залитая солнцем стена коттеджа стала фоном для взрыва летних ярких красок. Это оказалось возможным благодаря обыкновенным подвесным кашпо.



КРУГЛОГОДИЧНАЯ ЗЕЛЕНЬ ДЛЯ МАЛЕНЬКИХ САДИКОВ

• Фатсия, или аралия японская, — очень фактурный вечнозеленый кустарник с шикарными сердцевидно-округлыми листьями, отбрасывающими причудливые тени. Подстригайте его каждую весну, если хотите сохранить его густым и пушистым, и не давайте ему пересыхать.

• Падуб остролистный — его разнообразные пестролистные сорта прекрасно выглядят и как кустарники, и как небольшие деревца. Они хорошо переносят тень, и их форму легко поддерживать, обрезая лишнее один или два раза в год.

• Лавр благородный (*Laurus nobilis*) — одно из любимых растений для украшения внутренних двориков, палисадников и других небольших пространств. Он будет выглядеть ухоженным весь год, если вы будете регулярно подстригать его каждое лето. Пользуйтесь секатором, а не ножницами, чтобы не портить листья.

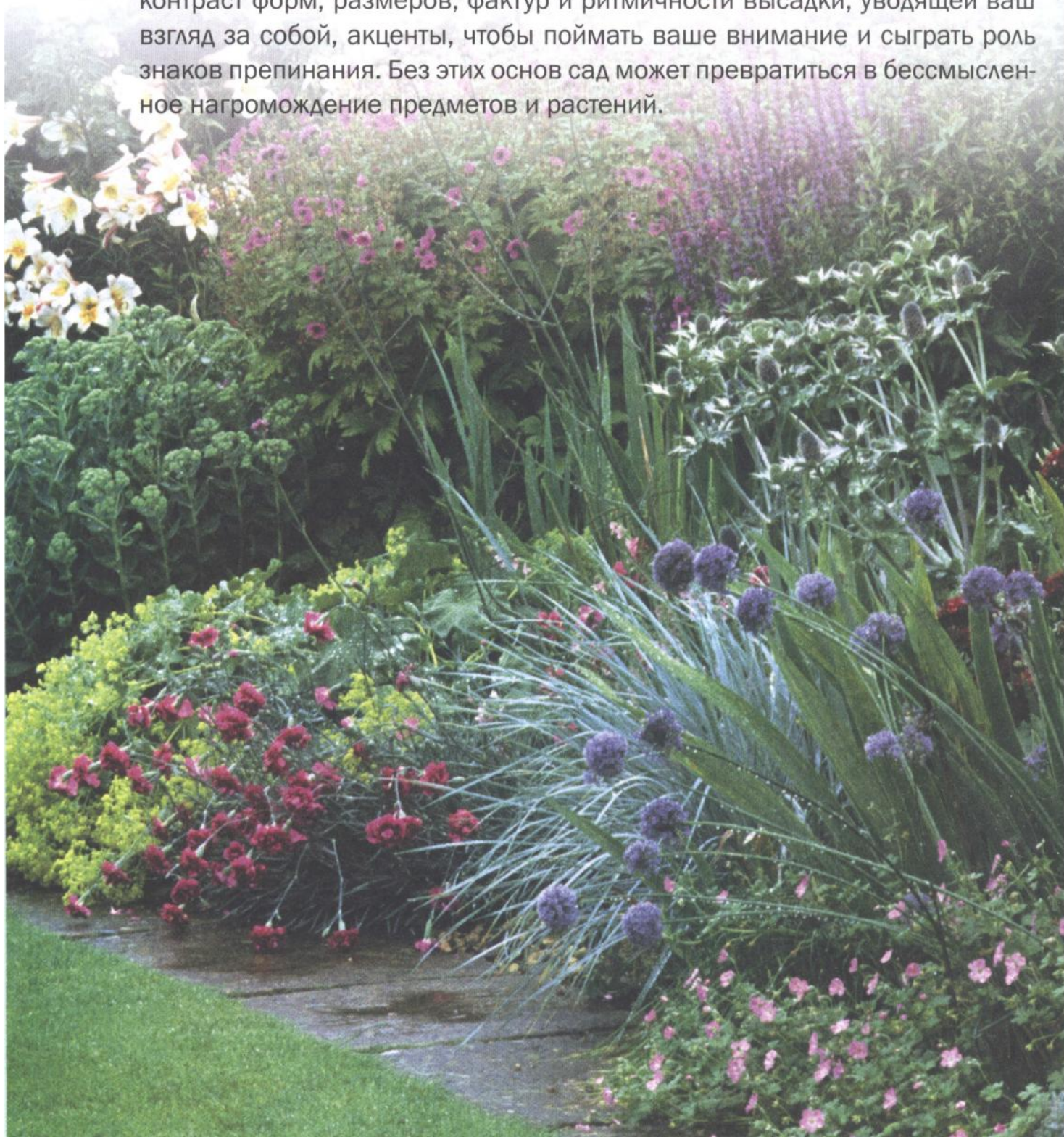
• Османтус гибридный Бурквуда (*Osmanthus* × *burkwoodii*) — это вечнозеленое растение с темными кожистыми листьями цветет ароматными белыми цветками ранней весной.

• Питтоспорум мелколистный (*Pittosporum tenuifolium*) с бледно-зеленой листвой, контрастирующей с темными ветвями, никогда не создает тягостного впечатления. Существуют сорта с красивой пурпурной и пестрой листвой.

• Тис ягодный (*Taxus baccata*) — растение, подходящее для применения модной техники топиари, в результате которой получаются деревья с тугими, как облака, копнами листвы, объединенными короткими отрезками обнаженного ствола, с которого были удалены все ответвления. Общее впечатление от такой стрижки получается более воздушным, чем от дерева, подстриженного в классической манере.

ДЕКОРАТИВНОЕ ОЗЕЛЕНЕНИЕ

Составление схемы озеленения похоже на живопись. Вы, как художник, пользуетесь палитрой растений, их цветами и фактурой, чтобы создать внешне спонтанную, естественную композицию, которая на самом деле является результатом тщательного обдумывания и планирования. Часто в создании садовой картины художник забывает об угле зрения, но этот момент очень важен для объединения сада в единое органичное целое, которое могло бы радовать ваш глаз круглый год. Бордюрным посадкам необходим контраст форм, размеров, фактур и ритмичности высадки, уводящей ваш взгляд за собой, акценты, чтобы поймать ваше внимание и сыграть роль знаков препинания. Без этих основ сад может превратиться в бессмысленное нагромождение предметов и растений.



Дизайн, как садово-парковый, так и интерьерный, служит для того, чтобы незаметно формировать у нас определенное настроение. Цвет, освещение, аромат, звуки, сдержанность, температура и влажность — вот ингредиенты этого мощного коктейля под названием дизайн.

СВЕТ И ТЕНЬ

Свет и тень и извечный контраст между ними задают тон настроению. Смягченный свет создает ощущение покоя и желанной прохлады в жаркое время года. Яркий свет может бодрить весной, давить и раздражать летом, расслаблять и успокаивать осенью. С помощью света и тени можно создать ощущение таинственности, когда залитая солнцем дорожка исчезает в тени деревьев, или радостного ожидания, когда из тени вы видите манящую, залитую светом лужайку.

ЦВЕТ И НАСТРОЕНИЕ

С помощью расцветки растений можно воздействовать на настроение сада. Поэкспериментируйте с цветом и определите, что именно подходит лично вам.

Спокойный	белый, синий, голубой
Охлаждающий	голубой, белый, зеленый
Радостный	желтый, оранжевый
Таинственный	пурпурный, «черный»
Романтичный	розовый, белый, лиловый
Возбуждающий	красный, оранжевый

ДВИЖЕНИЕ И ЗВУК

Плавное движение и звук, его сопровождающий, часто оказывают на человека успокаивающее и расслабляющее воздействие. Привнести движение в сад можно с помощью воды, организовав даже самый простой фонтанчик. Есть и более дешевый способ: посадить растения, колышущиеся от дуновения ветра, например березу, или травы, такие как мерцающий шелковистый ковыль тончайший (*Stipa tenuissima*).

АРОМАТЫ

Без всякого сомнения, запахи оказывают сильнейшее влияние на наше настроение и эмоции, вторгаясь в подсознание и пробуждая воспоминания и чувства. Восприятие запаха всегда очень индивидуально, поэтому я могу лишь посоветовать самим определиться с тем, что вам подойдет больше всего.

Прохладное и успокаивающее, благодаря классическому сочетанию воды и ивы.

РАСТЕНИЯ, СОЗДАЮЩИЕ НАСТРОЕНИЕ

СПОКОЙНЫЕ СИНИЕ

Анхуза итальянская сорта «Loddon Royalist»
Кариоптерис скрытный сорта «Heavenly Blue»
Цеанотус, или краснокоренник, сорта «Concha»
Цератостигма Вильмотта
Дельфиниум
Синеголовик альпийский
Герань сорта «Rozanne»
Гибискус сирийский сорта «Bluebird»
Ирис сибирский сорта «Tropic Night»
Чернушка, или нигелла дамасская

БУДОРАЖАЮЩИЕ КРАСНЫЕ

Крокосмия, или монбретия, сорта «Lucifer»
Георгин сорта «Bishop of Llandaff»
Мак восточный (Goliath Group) сорта «Beauty of Livermere»
Горец свечевидный сорта «Firetail»
Пираканта сорта «Saphir Rouge»
Роза сорта «Geranium»
Тюльпан сорта «Couleur Cardinal»
Калина обыкновенная сорта «Compactum»

РАДОСТНЫЕ ЖЕЛТЫЕ

Тысячелистник лабазниковый сорта «Gold Plate»
Пупавка красильная сорта «E. C. Buxton»
Лилейник гибридный сорта «Corky»
Книпхофия сорта «Bees Lemon»
Магония гибридная сорта «Winter Sun»
Меконописис камбрийский
Нарцисс сорта «Tête-à-Tête»
Роза сорта «Graham Thomas»



Для того чтобы сад стал уединенным местечком, воплощением вашей мечты об уюте, вы должны по меньшей мере создать иллюзию уединенности, отстраненности от окружающего мира. Ваш мир может быть до определенной высоты отгорожен живой изгородью или забором, но если вы хотите скрыть какие-то высокие объекты, вам могут пригодиться некоторые хитрости.

ДЕРЕВЬЯ И КУСТЫ ДЛЯ СОЗДАНИЯ ШИРМЫ

Цеанотус, или красно-коренник, сорта «Сонча»
Боярышник Лавалье
сорта «Carrierei» (фото)
Боярышник сливолистный
сорта «Prunifolia»
Бамбук, или филлостахис,
черный
Алыча, или слива
растопыренная



ДЕРЕВЬЯ В КАЧЕСТВЕ ШИРМ

Дерево, расположенное в хорошо продуманном месте, может стать идеальной ширмой. Но для того чтобы ваша задумка удалась, вы должны знать следующее. Иногда ожидание, пока дерево достигнет зрелого размера, не может не вызывать разочарования и сожаления о том, что не воспользовались другими методами.

Хорошенько подумайте, прежде чем посадить вечнозеленое дерево в качестве ширмы. Вечнозеленые растения не только скроют от вас нежелательный вид, но и загородят солнце и воздух на весь год, и под ними уже ничто не сможет расти. Среди вечнозеленых есть виды, которые не меняют внешний вид в течение года, поэтому выбирайте такое, которое будет способно разнообразить свой внешний вид: образовывать ягоды (падуб или тис), сережки (дуб падуболистный) или шишки интересной формы, как пихта корейская (*Abies koreana*). Лавровишня лузитанская (*Prunus lusitanica*) чаще всего предстает перед нами в виде живой ограды или куста, но из нее вырастает чудесное дерево с густой кроной, которое в конце весны покрывается душистыми кремовыми соцветиями. Земляничник крупноплодный (*Arbutus unedo*) редко цветет и плодоносит, но его цветной ствол добавляет ему шарма.

Листопадные деревья имеют преимущество перед вечнозелеными, пропуская драгоценный солнечный свет зимой и обеспечивая желанную тень в середине лета.

Растения для создания ширмы:

- 1) Черные стволы бамбука отлично смотрятся в современном саду.
- 2) Алыча каждый год цветет в начале сезона.
- 3) Живая изгородь из тиса, увитая плетистой розой, образует укромный уголок.



Однако некоторые деревья, такие как яблоня, орех или ясень, покрываются листьями сравнительно поздно, тогда как конский каштан сбрасывают листву уже в начале осени. Поэтому, подбирая деревья для создания ширмы, ищите те, что сохраняют лиственный покров как можно дольше или цветут до того, как на ветвях появятся листья. Подумайте и о форме дерева: широкая низкая крона закроет вас от взглядов из соседского окна, но накроет густой тенью землю под ней, в то время как высокое стройное дерево может быть более удачным для маскировки телефонного столба без создания преграды свету.

КОНСТРУКЦИИ ДЛЯ СОЗДАНИЯ ШИРМЫ

Даже у самых терпеливых из нас настанет момент, когда нам нужна ширма, и нужна немедленно. Такое случается, когда соседи отстраивают новый этаж или меняют пристройку, и вы осознаёте, что потеряли свой любимый вид или оказались у них как на ладони. Конечно, можно посадить деревья и огромные кустарники, но они обойдутся вам в копейку и в несколько седых волос, пока вы будете гадать, приживутся или нет. В таком случае пергола или решетчатая опора для растений подойдет куда лучше: она частично скроет вас от чужих глаз сразу же, как вы ее установите, а когда ее обовьют растения, эта защита станет еще надежнее. Если вы хотите закрыть обеденную зону от чужих окон на втором этаже, то лучше перголы с частыми балками верхнего перекрытия вам ничего не придумать.



Вьющееся растение, как этот паслен, покрытый белыми цветами, создаст живой покров над столовой на открытом воздухе.

НА ЗАМЕТКУ

Если вы пытаетесь закрыть какой-то большой объект, то размещайте ширму ближе к той точке, откуда вы будете на него смотреть, а не старайтесь загородить сам объект.

КУСТАРНИКИ ВМЕСТО ДЕРЕВЬЕВ

Посадите куст, который во взрослом состоянии будет достаточно велик, чтобы закрыть нежелательный объект, и он займет половину вашего бордера. Посадите дерево и со временем обнаружите, что оно скрыло от ваших глаз не только соседскую веревку для сушки белья, но и солнечный свет вместе с видом за забором. Подобрать дерево, имеющее естественные компактные размеры, довольно трудно, но есть кустарники, которые можно обрезать и сделать похожими на деревья. Просто постепенно удаляйте боковые побеги по мере роста растения, и вы убьете сразу двух зайцев: получите укромный уголок и свободное пространство под кустом, где еще могут расти другие растения. Обратите внимание на них:

- Кизил обыкновенный цветет ранней весной нежными желтыми цветами, осенью листва приобретает красивые оттенки и украшает любой сад. Существуют пестролистный формы, и они стоят того, чтобы их приобрести.
- Скупия кожевник любой разновидности прекрасно смотрится с бронзовой или пурпурно-красной листвой как в форме куста, так и сформированная под дерево.
- Такие бересклеты (*Euonymus*), как европейский и плоскочерешковый, могут вырасти в славные небольшие деревца с красивой осенней разноцветной листвой, а их плоды будут располагаться как раз на уровне глаз.
- Существует множество декоративных видов бузины (*Sambucus*): пестролистная, с сильно ажурной листвой, с темно-золотистой или пурпурной листвой. Их обычно решительно обрезают, чтобы добиться густой листвы, а если вы будете удалять молодые побеги у основания, то получится славное дерево.
- Калина морщинистая обычно предстает в виде большого, но мало чем интересного куста. Это растение лучше всего выглядит в форме деревца с переплетенными стволами, когда видны покрытая ворсом нижняя сторона кожистых листьев и красновато-коричневые стволы. Гроздь черных с красным ягод смотрятся потрясающе, но для того чтобы плодоносить, этому дереву нужен партнер.

ЖИВАЯ ИЗГОРОДЬ

Изменчивая, живущая долго и в гармонии с окружающей средой, хорошо спланированная живая изгородь будет для вас вечной радостью. Ладно, не вечной, но точно очень долгой. Для того чтобы заложить живую изгородь, нужно сначала усердно потрудиться, потом проявить терпение, пока она приживается, но конечный результат многократно окупит ваши вложения времени и сил. Там, где вы хотите поставить тернистую стену или плотную ширму, посадите живую изгородь и не пожалеете.

РАСТЕНИЯ ДЛЯ ПОЛУЧЕНИЯ ЖИВОЙ ИЗГОРОДИ

Самшит вечнозеленый (*Buxus sempervirens*) постепенно потерял свою популярность из-за распространения болезни, поражающей этот куст. Самшит всегда был основным растением традиционных формальных зеленых изгородей и прекрасно переносил тень. Медленно растущий сорт «Suffruticosa» является классической карликовой изгородью, используемой для отделения клумб в регулярных садах. Покупая такое растение, внимательно осмотрите его в поисках потемневших листьев, признака болезни. У взрослых растений иногда отмирают целые ветви, особенно в сырую погоду. Отрежьте пораженные ветки и сожгите их. Бересклет японский (*Euonymus japonicus*) сорта «Microphyllus» может стать хорошей заменой.

● Несмотря на то что бук лесной (*Fagus sylvatica*) сбрасывает листву, его живая огра-

да остается плотной большую часть года, сохраняя отмершую листву на ветвях до самой весны. Он выглядит чудесно, когда свежая листва пробивается наружу. Граб обыкновенный (*Carpinus betulus*) похож на бук, но предпочитает плодородную, с содержанием извести почву.

● В падубе городчатом (*Ilex crenata*) сорта «Сопвеха» вы никогда не узнаете разновидность остролиста. Продолговато-яйцевидные вечнозеленые листья и мелкие черные ягоды делают его похожим на самшит, и если вы сумеете найти этот кустарник, он станет хорошей альтернативной зеленой изгородью.

● Жимолость (*Lonicera nitida*), хорошо знакомый всем вечнозеленый кустарник с супротивными листьями, прекрасно формируется в зеленые изгороди до 1,2 м высотой, но может завалиться, если вы попытаетесь вырастить его выше. Он растет быстро и требует стрижки раз в месяц. Если его запустить, то проще будет основательно обрезать.



Если вы хотите изгородь, которая будет менять цвет в зависимости от сезона, то лучше медного бука вам не найти. Молодая листва имеет почти коралловый цвет, который со временем постепенно переходит в бронзово-пурпурный, уступая место красновато-коричневому зимой.



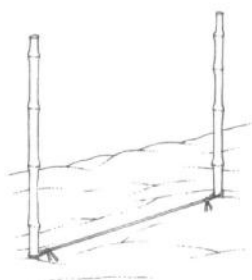
Основание живой изгороди может стать слабым звеном, сквозь которое могут пробиться сорняки. Здесь эта проблема была решена с помощью посадки беспроблемной фиалки Ривиниуса (*Viola riviniana*) сорта Purpurea Group.

- Филirea узколистная (*Phillyrea angustifolia*) — кустистое кожистолистное вечнозеленое растение, родственник оливы, еще одна хорошая альтернатива самшиту, если того поразила болезнь.

- Тис ягодный (*Taxus baccata*) — король зеленой изгороди, и растет он не так медленно, как представляется некоторым. Образует элегантную темно-зеленую живую изгородь, эффектный формальный фон для любого дизайнерского решения, и требует стрижки всего один раз в год, лучше поздним летом. У него есть два слабых места: он не любит слишком влажную почву и ядовит для животных.

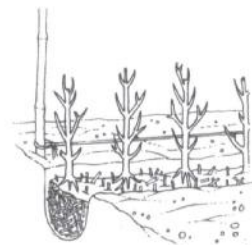
- Из туи складчатой (*Thuja plicata*) получается славная зеленая изгородь. Туя похожа на вечнозеленый купрессоципарис Лейланда (*Cupressocyparis leilandii*), но гораздо более легкая в уходе. В отличие от купрессоципариса туя дает новые побеги после обрезания и нуждается в стрижке дважды в году — весной и в конце лета.

КАК ПОСАДИТЬ ЖИВУЮ ИЗГОРОДЬ



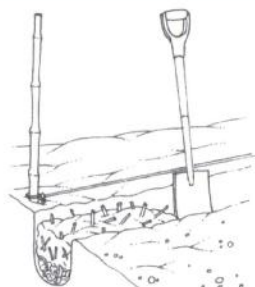
1

Закажите ростки тех растений, которые выбрали. Высаживайте их в хорошую погоду поздней осенью или ранней весной, когда почва незамерзшая и без избытка влаги. Начните с разметки места для будущей живой изгороди с помощью кольев и бечевы.



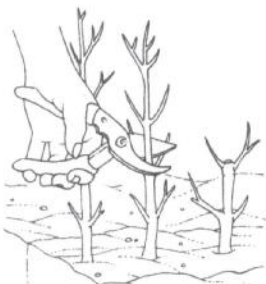
3

Разместите растения друг за другом вдоль натянутой бечевы на расстоянии 30–50 см друг от друга. Если вы хотите получить высокую изгородь, то растениям потребуется больше места для роста, например 60 см друг от друга в шахматном порядке.



2

Выкопайте канаву в 30 см шириной и глубиной и разрыхлите ее дно. Добавьте компост и удобрение пролонгированного действия в грунт, который вы вынули, и на дно канавы.



4

Засыпьте канаву смесью удобрений и грунта, утрамбуйте и хорошенько полейте. Для того чтобы изгородь была гуще у основания, обрежьте все растения после посадки так, чтобы они были не выше 15 см.

РАСТЕНИЯ ДЛЯ СОЗДАНИЯ ЖИВОЙ ИЗГОРОДИ

Современные садоводы и фермеры стараются сажать смешанные живые изгороди из местных растений, потому что они так полезны для мелкой живности. В этих изгородях находится место для гнезда и пропитание для птиц, обиталище для насекомых и неизменно что-то интересное для человека.

Вот типичные представители таких растений:

Клен полевой

Дерен красный, или свидина кроваво-красная

Боярышник однопестичный

Бересклет европейский

Бирючина обыкновенная

Слива колючая, или терн

Жостер, или крушина

слабительная

Калина обыкновенная

ПО СЕКРЕТУ

Если ваша зеленая изгородь не гигантских размеров, старайтесь стричь ее ножницами, а не триммером. Вы можете управиться в два или три подхода, если она окажется сложнее, чем вы ожидали. Но для средней садовой зеленой изгороди вполне достаточно легких острых садовых ножниц современной конструкции, они совсем не сложны в использовании и куда менее агрессивны к окружающей среде. К тому же они обеспечивают более чистый срез, не дробя ткань растения, а срезая ее, что снижает риск занесения инфекции. Наслаждайтесь пением птиц в процессе стрижки.



Этим третьим пространственным измерением часто пренебрегают, но без него сад легко может превратиться в плоскую скучную поверхность. Если вы хотите, чтобы ваш участок обладал глубиной и фактурой, не поспешите на вертикальные акценты, растения или садовые постройки. Выращивая высокие растения, вы расширяете свое поле деятельности и создаете массу дополнительных возможностей для украшения сада новыми растениями.



1) Дерево тоже может стать опорой для вьющихся растений, таких как розы и клематисы, однако это потребует от вас терпения.

2) Там, где вам быстро нужна вертикаль, больше подойдетobelisk.

ПЕРГОЛЫ

Увитая цветами пергола — это одна из самых лучших садовых конструкций, которую вы можете использовать для выделения горизонтали. Она станет полезна во многих отношениях: создаст уютную атмосферу над обеденной зоной или подчеркнет направление, если перекинута через дорожку, будет акцентом, обозначит тупик, закроет нежелательный вид, объединит дом с садом, сотрет грань между искусственными строениями и природой.

БЕСЕДКИ

Обычно это очень небольшая конструкция, увитая цветами и укрывающая скамью, дань старинной традиции, когда в древних садах в беседках встречались влюбленные. Обычно беседки строят из древесины или металла, но иногда это может быть и живая ива, и плетень, или даже особым образом выстриженная живая изгородь. Беседка предоставляет массу возможностей пофантазировать и придумать что-нибудь оригинальное как в самой структуре, так и в растениях, которыми вы ее украсите. Она прекрасно впишется даже в самый маленький садик.

АРКИ

Арка используется для обрамления прохода в сад или перехода из одной его части в другую. Их следует размещать там, где они будут удивлять, заставляя гадать о том, что находится за ними. Арка, стоящая посередине сада, вызывает недоумение, поэтому лучше ее использовать в тандеме с изгородью или воротами, калиткой или дверью либо в промежутке между посадками, объединяя аркой обе части композиции. В арке еще может находиться зеркало, оптически углубляющее пространство, но с этим приемом следует быть очень осторожным и обвить множеством зелени, чтобы отвлечь глаз от технической стороны иллюзии.

ОБЕЛИСКИ

Обелиск — один из универсальных элементов садово-паркового дизайна, который подчеркивает вертикаль. Он может находиться один или в группе, придавать ощущение законченности и масштабности бордюру там, где дерево было бы слишком крупным и довлеющим и отбрасывало много тени. Обелиски могут быть монолитными или каркасными, могут служить опорой для растений. В маленьком саду обелиск станет очень ценной деталью, подчеркивающей горизонталь, особенно если его окружить растительностью, поскольку он не занимает много места. Обелиск можно установить над большим контейнером с цветущим вьющимся растением или подстриженной живой изгородью из плюща, если вы хотите добиться более формального эффекта.



РАСТЕНИЯ ДЛЯ ДОБАВЛЕНИЯ ВЫСОТЫ

ДЕРЕВЬЯ ВЕРЕТЕНООБРАЗНОЙ ФОРМЫ

Граб обыкновенный
сорта «Fastigiata»
Бук лесной сорта «Dawysk»
Вишня японская
сорта «Spire»
Груша кэллери сорта
«Chanticleer»
Рябина обыкновенная
сорта «Fastigiata»

ПРЯМОРАСТУЩИЕ КУСТАРНИКИ

Барбарис Тунберга
сорта «Helmond Pillar»
Буддлея Давида
сорта «Black Knight»
Падуб остролистный
сорта «Pyramidalis»
Можжевельник
обыкновенный
сорта «Hibernica»
Магония гибридная
Филлостахис черный
Роза сорта «Geranium»
Тис ягодный сорта
«Fastigiata»

Высокие растения веретенообразной формы. 1) Тис ягодный сорта «Fastigiata». 2) Бук лесной сорта «Dawysk Purple». 3) Для создания вертикального акцента в бордюре можно использовать многолетники, такие как вербена буэнос-айресская и крокосмия сорта «Lucifer».

СТОЙКИ

Это простые и недорогие средства для создания опоры растениям и усиления вертикали. Стойка должна быть устойчивой, надежно укрепленной в земле и сделанной либо из твердой древесины, либо из мягкой, но подвергшейся обработке под давлением. Если вы не хотите, чтобы она бросалась в глаза, окрасьте ее в черный цвет. Затем посадите вьющееся растение, такое как клематис, жимолость или плетистую розу, привязав к опоре.

ПОСАДКА ВЕРТИКАЛЬНЫХ РАСТЕНИЙ

Любое дерево с его уникальной высотой, размахом кроны, листвой, тенью и живностью, которая ее населяет, привносит в сад больше индивидуальности, чем элемент садово-парковой скульптуры. Не стоит даже раздумывать о том, нужно ли вам в саду дерево, пусть даже у вас совсем

немного места. Если вы хорошо подготовитесь к этому шагу и сделаете правильный выбор, ответ всегда будет положительным, и если позволяет пространство, лучше посадить не одно. Некоторые породы деревьев имеют веретенообразную форму, и, если вам позволяет пространство, на них стоит обратить внимание.

Если вы ищете акцент на вертикали, который вы могли бы использовать в бордюре и который не обладал бы мощным стволом, подумайте о некоторых видах кустарника или же можно посадить вьющееся растение с опорой на обелиск. Существует множество травянистых растений, своей формой подчеркивающих вертикаль. Наперстянка, люпины, коровяк и эремурусы (*Eremurus*) цветут яркими кистями, а некоторые сорта трав, такие как вейник (*Calamagrostis*) и мискантус (*Miscanthus*), хороши тем, что не требуют много места у основания.

Удавшийся сад — это место, приятное для всех органов чувств. Когда мы попадаем в сад, то вторым по значимости источником впечатлений становится его аромат. Вкус тоже занимает свои твердые позиции, особенно сейчас, когда люди проникаются радостью и пользой выращивания собственных фруктов, ягод, овощей и зелени. Тактильное и слуховое восприятия идут следом за основными, и, помня обо всех пяти органах чувств при планировании сада, мы окажемся на верном пути к достижению нашей цели — созданию такого места, где нам будет очень хорошо.

ЗРЕНИЕ

У дизайнеров, как и у архитекторов, есть масса способов и уловок, с помощью которых они создают определенное настроение и атмосферу. И эти методики, по сути, используют пропорции, соотношение света и тени, форму растений и тот факт, что разные цвета вызывают у нас разные эмоциональные и визуальные реакции.

ОСЯЗАНИЕ

Если вы никогда особенно не задумываетесь, какими могут быть на ощупь листья, цветы, плоды, стебли и стволы, то знайте: вы многое упускаете в жизни. Мохнатый, шелковистый, колючий или пушистый — вот лишь немногие из проявлений этой стороны мира растений. Сад может обыграть эти и многие другие качества растений, добавив к визуальным эффектам еще и тактильные. Попробуйте, каковы на ощупь эти растения:

- Белокудренник ложноясенцовый (*Ballota pseudo-dictamnus*) — многолетний кустарник с листьями, покрытыми волосками, и с ложнозонтичными соцветиями.

- Бадан (*Bergenia*) — многолетнее почвопокровное растение с кожистыми листьями.
- Осока Буханана (*Carex buchananii*) — многолетняя трава с власовидными вечнозелеными листьями.
- Кизильник горизонтальный (*Cotoneaster horizontalis*) — плодоносящий кустарник с расprostертой жесткой кроной.
- Ворсянка лесная (*Dipsacus fullonum*), или сукновалов, — двулетнее цветущее травянистое растение с покрытыми немногочисленными шипиками листьями.
- Морозник гибридный (*Helleborus × hybridus*) — многолетник с кожистыми листьями и ранним цветением.
- Лунник однолетний (*Lunaria annua*) — двулетник с крупными плодами, похожими на эллиптический стручок, пленчатой серебристой полупрозрачной перегородкой.
- Пеннисетум восточный (*Pennisetum alopecuroides*) — многолетняя трава с мягкими, пушистыми, похожими на ершики колосовидными соцветиями.



- 1) Возьмите всё от красивых, ароматных и приятных на ощупь растений, поставив возле них скамейку.
- 2) Не обходите вниманием мягкие травы, такие как пеннисетум восточный сорта «Herbstzauber».

- Многорядник щетинконосный (*Polystichum setiferum*) — папоротник с дважды перистыми, сверху опущенными листьями.
- Вишня пильчатая (тибетская вишня) (*Prunus serrula*) — дерево с гладким, шелковистым стволом и обратноконической кроной.
- Сальвия серебристая (*Salvia argentea*) — двулетник с листьями и стеблями, покрытыми серебристо-белыми волосками.
- Ковыль тончайший (*Stipa tenuissima*) — многолетняя трава с мягкими, шелковистыми стеблями.

ВКУС

Для того чтобы добавить вкуса вашему саду, попробуйте вырастить небольшую коллекцию съедобных растений в красивых горшках, просто ради удовольствия. Так вы можете приучить детей к огороду.

Вы будете удивлены тому, как много разных вкусов сможете воспроизвести в совсем небольшой коллекции нетребовательных овощей, фруктов и трав. Попробуйте вырастить следующие растения разных вкусов:

- Морковь (сладкий, земляной)
- Помидоры черри (сладкий)
- Острые перцы (острый)
- Лук (луковый)
- Кориандр (кисло-сладкий)
- Фенхель (анисовый)
- Вербена лимонная (цитрусовый)
- Мята (мятный)
- Щавель (кислый)
- Земляника садовая (сладкий)

ЗВУК

Больше всего в саду мы любим слушать пение птиц и журчание и плеск воды. Но с практической точки зрения нам следует подумать о том, как защитить свой сад от посторонних, нежелательных звуков: шума дороги, соседской музыки и собачьего лая, надоедливых визгов электрических инструментов. Это можно сделать, построив стену или возведя насыпь и густо засадив ее растительностью, что будет эффективно, радикально и крайне дорого. На самом деле растения способны основательно снизить уровень доносящегося извне шума, если вы их правильно выберете и посадите. В данном случае наиболее эффективной будет густая живая изгородь или правильно сгруппированные кусты.

К тому же существуют растения, способные создавать свою собственную тихую музыку. Бамбук и мискант, или китайский тростник, тихонько шелестят при легчайшем дуновении ветра большую часть года, а в конце лета сухие семенные коробочки многих растений создают целую симфонию из шорохов и постукиваний. Листья некоторых деревьев, таких как осина и береза, шелестят и посвистывают на летнем ветру. Все знают, как шуршат осенние листья под ногами, и листья граба и бука, остающиеся на ветвях, вносят свою ноту в осеннюю мелодию сада.

ЗАПАХ

Аромат — один из самых сложноуловимых компонентов сада. Его никогда нельзя гарантировать, особенно если вы стараетесь добиться конкретного результата, но он зачастую застает вас врасплох приятным сюрпризом. Нет ничего более притягательного, чем сад, полный ароматов, особенно если там все, как вы хотели.

СЕЗОННЫЕ АРОМАТЫ

ВЕСНА

Азара мелколистная сорта «Variegata»
Ландыш майский
Желтушник левкойный
Гиацинт
Жимолость вьющаяся сорта «Belgica»
Нарциссы поэтикус
Османтус гибридный
Бурквуда
Сирень
Фиалка душистая

ЛЕТО

Вербена лимонная
Буддлея Давида
Гвоздика
Гелиотроп
Жасмин лекарственный
Горошек душистый
Лаванда
Лилия королевская
Жимолость вьющаяся сорта «Serotina»
Маттиола двурогая, или фиалка ночная
Табак лесной
Чубушник
Розы сортов «Albertine» и «Gloire de Dijon»

ОСЕНЬ

Бругмансия душистая
Клеродендрон трехслойный
Фаргеза
Лох колючий
Можжевельник обыкновенный сорта «Hibernica»
Магония японская
Мирт обыкновенный
Османтус разнолистный сорта «Variegatus»
Герань
Калина Фаррера
...и спелые яблоки, сливы и т. д.



ЗАВЕРШАЮЩИЕ ШТРИХИ

САДОВЫЕ СКУЛЬПТУРЫ

Сейчас садовая скульптура популярна как никогда, и модными считаются от астрономически дорогих и исключительно элегантных до грубых или даже сделанных из вторсырья, фабричная безвкусица и настоящая роскошь. Наверное, при всем этом богатстве выбора не стоит удивляться тому, что бóльшая часть этих скульптур, скажем так, неудачна. Разумеется, в своем выборе вы будете руководствоваться собственным вкусом, но позвольте обратить внимание на некоторые моменты, чтобы вы могли избежать довольно дорогостоящих ошибок.

Если вы не уверены в том, что будет хорошо смотреться на конкретном месте в вашем саду, поэкспериментируйте, создавая центральные акценты из недорогих материалов — скажем, группы больших камней, или фигур из галечника, или обелисков или шаров, сплетенных из ивовых, ореховых или дерновых прутьев.

Перед тем как купить выбранную скульптуру, подумайте о том, как она будет выглядеть в течение всего года. Она должна быть достаточно выразительной, чтобы хорошо смотреться без обрамления летней зелени. Ее стиль и материал должны соответствовать стилю вашего сада. Античная статуя или старинная ваза едва ли будут смотреться в современном саду, а холодный технологичный объект современного стиля просто потеряется в буйстве сельского садика.

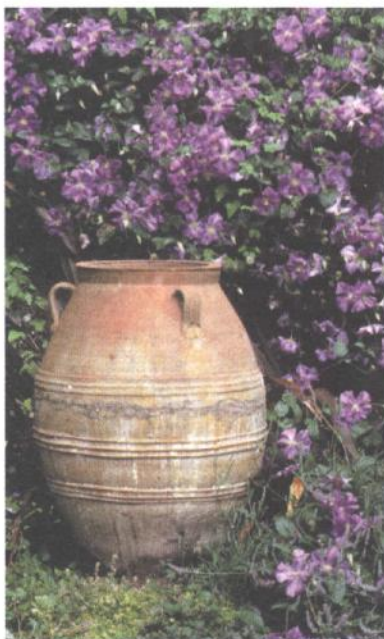
Садовая мебель и аксессуары, такие как контейнеры и садовая скульптура, часто появляются у нас случайно, в то время как они должны соответствовать общему дизайну участка так же, как комнатная мебель дизайну дома. Нравится нам это или нет, но зоны отдыха практически всегда становятся акцентами в пространстве, поэтому нам следует искать такую мебель, на которую приятно смотреть и которой удобно пользоваться.

САДОВАЯ МЕБЕЛЬ

Покупая мебель, которую вы можете оставить на улице, вы избавляете себя от хлопот с ее хранением. Такая мебель позволяет вам в полной мере насладиться импровизированным чаепитием на свежем воздухе в любой момент, когда вас побалует природа. Бóльшая часть мебели сделана из древесины твердых пород дерева или металла, не подверженного ржавлению, например алюминия. В разнообразии видов и цен вы сможете найти то, что понравится и подойдет именно вам, и тогда не скупитесь, потому что при известном уходе эта мебель прослужит вам всю жизнь.



Помимо фабричной мебели массового выпуска существует огромное количество самой разнообразной, поэтому не спешите и ищите то, что нужно именно вам и вашему саду, шикарному, формальному, классическому или дикому. Обратите внимание на мебель из крашеных стальных прутьев, пиленного или рубленого дерева, камня (правда, на нем холодно сидеть) или не так давно появившегося всепогодного ротанга, который устойчив к перепадам температур и удобен.



Научитесь уравнивать растения с помощью контейнеров. Иногда растения солируют на фоне контейнера, а иногда особенно красивая ваза и вовсе не нуждается в том, чтобы ее дополняли растением.

В традиционном саду новая мебель может выглядеть вызывающе, поэтому не отменяйте сразу идею о покупке подержанной. Вы можете найти как раз то, что вам нужно, на аукционе, в магазине, где торгуют антиквариатом или комиссионными товарами, либо через Интернет. Хорошо сделанная мебель из твердых пород дерева служит веками, лишь становясь тусклой и истираясь, что очень уместно в традиционном саду.

КОНТЕЙНЕРЫ

Контейнеры подходят любому типу сада и исключительно многофункциональны. Они могут придать дизайну сада сбалансированность, если растения в них повторяют те, что посажены в саду, или создать яркий акцент, контрастируя с окружением. С их помощью можно оживить патио и террасы, вырастить те растения, которым не подходит почва вашего сада. При правильном уходе вы можете посадить практически любое растение в контейнер, хотя бы на недолгое время.

КОМПОЗИЦИИ

Группа растений в контейнерах — уже сад, который приветствует вас возле крыльца или

у входа на патио. Благодаря им вы можете менять композицию, когда растения теряют свою привлекательность, без необходимости перекапывать и пересаживать всю клумбу или бордюр. Растения, сгруппированные в контейнерах, лучше сохраняют влагу и защищают друг друга от ветра. Группа будет выглядеть лучше всего, если вы выберете контейнеры или горшки разных размеров, но одного цвета или стиля. Для создания единства и гармонии можно повторять растения, например два или три горшка тюльпанов одного сорта. Плетистые растения смотрятся хорошо, если спустить их побеги вниз по высокому горшку или поставить его на подставку, чтобы создать вертикаль, и группируя вокруг нее другие, меньшие по размеру горшки, чтобы скрыть саму подставку.

Горшки с декоративной формой или орнаментом лучше всего выглядят вместе с растениями с четкой формой и простой листвой, например кордилина или подстриженный самшит. И соответственно, растения со сложной, детализированной формой, такие как молодило, лучше высаживать в простые горшки.

НАЙТИ ИЗЮМИНКУ

Таким же образом, как вы находите интересные предметы для украшения вашего домашнего интерьера, вы можете найти предметы, с помощью которых создадите акценты в вашем саду. Используйте свое воображение, чтобы превратить самые разные предметы, старые инструменты, строительные материалы или памятные мелочи с берегов моря в садовые композиции. Мало того что эти элементы декора не будут стоить вам лишних затрат, вы получите прекрасную возможность проявить свою творческую натуру.

Растущая тенденция к использованию сада в качестве жилой зоны на свежем воздухе дала толчок к развитию садового освещения: жизнь в саду перестала заканчиваться с заходом солнца. Теперь в садах, которые используются для вечерних трапез и развлечений, часто можно встретить такие конструкции и элементы, как патио, мебель, печи и жаровни барбекю, средства освещения и прочие атрибуты. Не пожалейте времени и с помощью организации пространства и растений создайте наилучшее окружение для этих памятных душистых теплых вечеров, в которые лето кажется бесконечным.



УРОВНИ СВЕТА И ЦВЕТА

Люди редко планируют свои посадки, ориентируясь на вечернее освещение, но некоторые цвета обладают такой поразительной силой в сумеречном свете, что имеет смысл подобрать хотя бы несколько из них с расчетом на этот эффект. Насыщенность цветов, вернее, их восприятие значительно меняется в течение дня. Низкое полуденное солнце подчеркивает красные и оранжевые тона, но с наступлением сумерек эти цвета тают и исчезают. После захода солнца их место занимают синие и солируют до тех пор, пока с наступлением темноты их не сменяют белые, отражая неяркий сумеречный свет и окуная сад в волшебную, почти мистическую атмосферу. Пестролистные растения с белыми пятнами на листве или белыми стеблями создают аналогичный эффект, поэтому у вас будет достаточно вариантов на ваш выбор.

Аромат тоже добавляет особую прелесть в прогулки или посиделки в вечернем саду. К счастью, многие белые цветы, например табак

Выберите освещение, соответствующее стилю вашего сада:

1) Осветительные лампы узконаправленного света подойдут для архитектурных посадок сада в современном стиле.

2) Эти вытянутые фонари будут уместны в традиционном саду.

Посадки для создания вечернего окружения:

3) Травянистый проход исчезает в тени, а его границу призрачно обозначают голубые цветы.

4) В смешанном миксбордере вы увидите флоксы и вечернюю примулу, которые напитают воздух ароматом уходящего дня.



лесной, лилия королевская, чубушник, и многие розы настолько ароматны, что вдвойне оправдают ваш выбор.

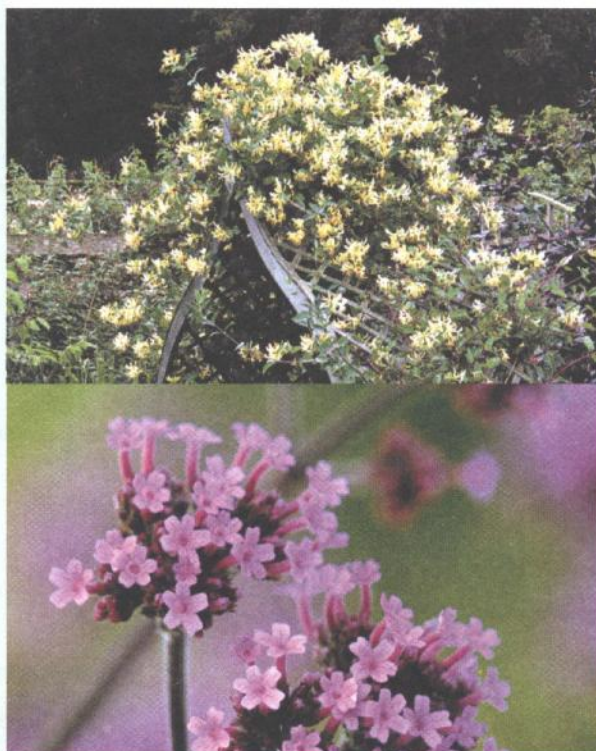
САДОВОЕ ОСВЕЩЕНИЕ

Вся наша жизнь в той или иной степени зависит от оборудования, и теперь к нему добавился целый спектр приспособлений для садового освещения. Мягкое, спокойное освещение лучше всего сохранит атмосферу сада и ощущение его живой таинственности. Как только ваши глаза привыкнут к этому неяркому свету, вы обнаружите, что можете видеть значительно лучше, чем думали. Яркое освещение в саду не даст вам увидеть звезды, придаст окружению неприятно резкие контрасты и глубокие тени, к тому же может раздражать ваших соседей. Старайтесь не переборщить со светом и по возможности направляйте светильники вниз, к земле. Если вы решите использовать направленный вверх прожектор, скажем, для подсветки дерева, которое в этом случае будет выглядеть великолепно, старайтесь включать его только на определенное время.

Самое лучшее освещение воспринимается как часть садово-паркового дизайна, и лучше всего его устанавливать одновременно с организацией ландшафта, чтобы потом не производить ненужные разрушения. Настоятельно рекомендую воспользоваться услугами профессионального электрика для установки проводки на открытом воздухе. Современные системы пониженного напряжения гораздо безопаснее своих предшественников, но все соединения должны быть сделаны грамотно и с соблюдением всех необходимых требований технологии и безопасности. Для тех из вас, кто считает, что ночи должны быть темными, и не желает особенно заниматься установкой освещения, существуют самые разнообразные светильники на солнечных батареях со светодиодами. Эти светильники дешевы и очень просты в установке, и вы можете сами разместить их там, где они вам нужны, например вдоль дорожки или возле лестницы.

ПРИРОДА В НОЧИ

Тихими теплыми вечерами вы можете разделить заслуженные часы отдыха со всей живностью, обитающей в вашем саду. Многие пернатые певцы, такие как черный дрозд, в голосе как раз после захода солнца, и вам представится возможность насладиться их пением, когда уляжется дневной гомон. Если вам повезет, вы услышите загадочный зов совы, переключку неясности и потусторонние всхлипы сипухи. Присмотритесь, вдруг вы увидите силуэт летучей мыши, охотящейся за насекомыми, чертя крыльями зигзаги на фоне темнеющего неба. И готовя схему посадки растений, учтите, что, если вы хотите наблюдать за удивительным танцем ночных бабочек и мотыльков, нужно позаботиться об этом заранее, посадив, например, жимолость, вечерние примулы, левкои, центрантус, вербену буэнос-айресскую или другие нектароносные растения.



БЕЛЫЕ РАСТЕНИЯ ДЛЯ ЛЕТНИХ ВЕЧЕРОВ

Береза гималайская
Клематис крупноцветковый сорта «Marie Boisselot»
Дерен очереднолистный сорта «Argentea»
Катран сердцелистный
Наперстянка пурпурная сорта f. albiflora
Синеголовник гигантский
Молочай скульптурный сорта «Silver Swan»
Фуксия щитковидная, или тирсецветковая
Качим, или гипсофила метельчатая

Гортензия отклоненная
Ирис бледный сорта «Variegata»
Нивяник обыкновенный, или поповник
Лилия королевская
Мята душистая сорта «Variegata»
Татарник колючий
Чубушник венечный сорта «Variegatus»
Роза сорта «Felicite Perpetue»
Роза сорта «Madame Alfred Carriere»

УДК 635
ББК 42.3
Т 46

Книга составлена на основе издания BBC Books:
Alan Titchmarsh
Garden Design

Перевела с английского Н. А. Кузовлева

The original English edition was first published in the UK by BBC Books

Издательство выражает благодарность литературному агентству Synopsis
за содействие в приобретении прав

Designer Louise Turpin. Illustrator Lizzie Harper

Picture credits: key t = top, b = bottom, l = left, r = right, c = centre

All photographs by Jonathan Buskley except the following:

Julia Brittain 14, 30

The Garden Collection Andrew Lawson 36

Thanks are also due to the following designers and owners whose gardens appear in the book:

Maureen Allen, St John's Road, Walsall 4, 25. Gill Brown 56(1). Declan Buckley 42. Beth Catto, Beth Chatto Gardens, Essex, 11, 38. Coughton Court, Warwickshire 62(1). Katherine Crouch 43, 58(1). Frances Denby 45. Stephen Firth and Chichester College students, RHS Chelsea Flower Show 2005 28t. James Fraser 41b. Alan Gray and Araham Robeson, East Ruston Old Vicarage, Norfolk 26b. Maurice Green 7. Growing Ambition RHS Chelsea Flower Show 2008 60b. Wendy and Leslie Howell 13(1). Paul Kelly 5l, 40. Virginia Renedy, Rosendale Road, London 26 t, 52(1). Rani Lall 52(3). Pam Lewis, Sticky Wicket, Dorset 33bl. Christopher Lloyd, Great Dixter, East Sussex 12l, 13(2), 37b, 52t, 62(3). John Massey, Ashwood Nurseries, Staffordshire 17, 57(2), 61t. Mr and Mrs Guy Rasch, Heale House Garden, Wiltshire 60cr. Sarah Raven Perch Hill, East Sussex 62(2). Pam Schwerdtand and Sibylle Kreutzberger 50. David and Mavis Seene 54br. Haruko Seki and Makoto Saito, RHS Chelsea Flower Show 2008 37t. Shalden Park House 61tb. Gill Siddell 47b. Carol and Malcolm Skinner, Eastgrove Cottage Garden Nursery, Worcestershire 39, 54bl. Deirder Spencer 62(4). Sue and Wol Staines Glen Chantry, Essex 61t. June Streets 34. Tom Stuart-Smith 57(1). Joe Swift and Sam Joyce for The Plant Room 12r, 41t, 46b, 57(3). Alan Titchmarsh 60c. Xa Tollemache, RHS Chelsea 1997 36. Sue Ward, Ladywood, Hampshire 20, 47t. Wayford Manor, Somerset 6. Gay Wilson 18b, 53. Stephen Woodhams 62(1). Helen Yemm: Eldenhurst, East Sussex 9, 18(1), 22, 60cl; Ketley's, East Sussex 10t, 46t, 51, 56(2).

While every effort has been made to trace and acknowledge all copyright holders,
the publisher would like to apologize should there be any errors or omissions.

Титчмарш А.

Т 46 Ландшафтный дизайн / Алан Титчмарш ; [пер. с англ. Н. Кузовлевой]. — СПб. : ООО Петроглиф, 2011. — 64 с. : ил. — (Серия «Наш сад»).

ISBN 978-5-4357-0025-1

Эта книга известного английского садовода поможет при выборе стиля и декоративного озеленения вашего сада.

УДК 635
ББК 42.3

© Alan Titchmarsh, 2009
© Издание на русском языке,
перевод на русский язык, оформление.
ООО «Петроглиф», 2011

ISBN 978-5-4357-0025-1

Научно-популярное издание

Алан Титчмарш

ЛАНДШАФТНЫЙ ДИЗАЙН

Ответственный редактор Е. Румянцева. Художественный редактор Е. Саламашенко.
Технический редактор Е. Траскевич. Корректор Е. Волкова. Верстка Т. Перминовой, В. Ткачук

Подписано в печать 18.07.2011. Формат издания 70×100 1/16. Печать офсетная.
Усл. печ. л. 5,2. Тираж 25 050 экз. Заказ № 7244.

ООО «Петроглиф». 197101, Санкт-Петербург, ул. Кронверкская, д. 5.
По заказу ООО «Агентство МК».

ОПТОВАЯ ПРОДАЖА

ООО «Агентство МК». 123995, Москва, ул. 1905 года, д. 7.
Тел.: +7(495)665-40-75, +7(499)259-27-47. www.mk.ru; e-mail: mkagency@mk.ru

Отпечатано в соответствии с предоставленными материалами
в ЗАО «ИПК Парето-Принт», г. Тверь. www.pareto-print.ru

Коллекция иллюстрированных справочников.

Практичные советы и рекомендации для новичков и профессионалов!

В этом выпуске:

- Принципы дизайна
- Сад на бумаге
- Садовые формы и стили
- Декоративное озеленение
- Завершающие штрихи

АЛАН ТИТЧМАРШ

Весь свой опыт, приобретенный за 40 лет занятий садоводством, автор этой книги вложил в серию практических руководств. Несложные пошаговые инструкции, сопровождаемые иллюстрациями, помогут вам усвоить или усовершенствовать основные навыки возделывания сада и огорода.

В СЛЕДУЮЩИХ ВЫПУСКАХ:

