

Наталья Доронина

Ландшафтный ДИЗАЙН



Выбор
стиля

●
Планировка
и подбор
растений

●
Дизайнерские
решения



ФРАУН
ФРАУН

Djvu*ed LdGray

Наталья Доронина

Ландшафтный ДИЗАЙН

Выбор стиля



Планировка и подбор растений



Дизайнерские решения



ЗАО «Фитон+»
Москва, 2006

УДК 635
ББК 42.37
Д693

Художественное оформление П. Висти

Дороница Н. В.

Д 693. Ландшафтный дизайн: Выбор стиля. Планировка и подбор растений. Дизайнерские решения. — М.: ЗАО «Фитон+», 2006. — 144 с.: ил.

ISBN 5-93457-088-9

В этой книге вы найдете ответы на волнующие вас вопросы, касающиеся выбора стиля, а также планировки сада и подбора растений. Наталья Дороница поделится с вами своими многочисленными дизайнерскими идеями. А увлекательный экскурс в историю поможет вам перенести любые стилевые решения на свой участок.

УДК 635
ББК 42.37

Охраняется Законом РФ об авторском праве. Воспроизведение всей книги или любой ее части запрещается без письменного разрешения издательства. Любые попытки нарушения закона будут преследоваться в судебном порядке.

ISBN 5-93457-088-9

© ЗАО «Фитон+», 2005

Наталья Владимировна Дороница

ЛАНДШАФТНЫЙ ДИЗАЙН
Выбор стиля. Планировка и подбор растений.
Дизайнерские решения

В книге использованы фотографии и слайды автора, а также *И. Борисенко, А. Лыскова, О. Озеровой, М. Осипова*. При подготовке книги были частично использованы материалы РРН и IFBC.

Художественный редактор *М. Суханова*. Визуал-редактор *А. Мордовина*.
Ведущий редактор *Н. Рубанова*. Литературный редактор *Е. Удлина*.

Формат 60×90^{1/16}. Бумага мелованная. Печать офсетная. Гарнитура Тармс.
Усл. печ. л. 9,0. Доп. тираж 5000 экз. Заказ № 0508981.

Налоговая льгота — общероссийский классификатор продукции ОК 005-93, том 2
95 3000 — книги и брошюры

ЗАО «Фитон+». Изд. лиц. ЛР № 006624 от 26.03.99
Тел.: (495) 256-67-01; 256-67-16.

Предпечатная подготовка ООО «КАМЕЯ». Тел./факс: (495) 492 91-41

Отпечатано в ОАО «Ярославский полиграфический комбинат».
150049, г. Ярославль, ул. Свободы, д. 97.

**Наталья
Дороница**

Ландшафтный дизайн



Выбор стиля
•
**Планировка
и подбор растений**
•
**Дизайнерские
решения**



Содержание

В поисках стиля 6

Французский регулярный сад 10

- Ковровая клумба 14
- Боскет 16
- «Тайный сад» 19

Итальянский сад 22

- Патио 26
- Растения в контейнерах 29
- Подпорные стенки 31

Пасторальный сад 34

- «Обманщые» картины 37
- Лабиринт 40

Английский пейзажный сад 42

- Газон 46
- Миксбордер 49
- Рожарий 52

Русский сад 56

- Декоративный огород 61
- Фруктовый сад 64
- Теневой шестник 67

Исламский сад 70

- Розарий 73
- Рабатка 76



Мавританский сад 78

- Зеленая галерея 81
- Монохромный цветник 83

Китайский сад 86

- Искусственный водоём 89
- Сад трав 94

Японский сад 98

- Чайный уголок 101
- Сухой ручей 103

Сад в стиле модерн 106

- Иридарий 109

Голландский сад 112

- Зеленые скульптуры 115

Американский колониальный сад 120

- Сад с верандой 122

Сельский сад 126

- Палисадник 128

Сад в природном стиле 132

- Висячий сад 134

Романтический сад 136

- Иллюзия тайны 138

- Послесловие 141
- Словарь основных понятий и терминов 142

*Сады моей души всегда уютны,
В них ветры так свежи и тиховитны,
В них золотой песок и алмазы черны,
Глубокие прозрачные бассейны.*

Н. Гумилев, Сады души

В поисках стиля

Каждый человек, ставший владельцем какого-либо участка земли, загородного дома или скромной дачи, мечтает о своем прекрасном саду.

Чтобы сделать эту мечту реальностью, найти чужное решение для ее воплощения, выбрать стиль для своего будущего сада, многие прибегают к помощи журналов и книг по ландшафтному дизайну. Но просто перенести с журнальной страницы понравившийся проект на свой участок невозможно. Ландшафтный проект всегда решается индивидуально. Ведь самое главное, чтобы вам и вашей семье было в этом саду комфортно, чтобы он вписывался в окружающую среду и соответствовал вашим вкусам и стилю жизни.

Скорее всего, вам понадобится помощь профессионального ландшафтного архитектора. При выборе стиля сада он учтет все особенности вашего участка (конфигурацию, размеры, окружающую растительность), архитектурный стиль дома и капитальных со-

оружений. Однако в значительной степени стилевое решение будет зависеть от вашего вкуса, образа жизни, мироощущения.

Что же такое стиль в ландшафтном дизайне? В широком смысле стиль — это некая общность образной системы, средств художественной выразительности, творческих приемов, обусловленная единством идеи и художественного содержания. В ландшафтном дизайне это определенная трактовка основных правил и приемов планировки, цветового решения милого сада, подбор растений и их сочетание, тип декоративного мощения, малых архитектурных форм, садового оборудования.

*Совмещение
несоиместимого — пышное
цветение сурфинии и
гладкий ствол березы —
весьма удачная находка
для русского садового
стиля*



Истоки классических садовых стилей уходят в глубь веков. С IX в. до н.э. известен рукотворный сад – вавилонские висячие сады Семiramиды (одно из семи чудес света). Несмотря на то что до нас дошло лишь их описание, впрочем, как и садов Древнего Египта, Древней Греции и Древнего Рима, они оказали существенное влияние на развитие садово-паркового искусства, образцами которого и поныне являются наши знаменитые дворцовые парки. Основные принципы классических стилей в ландшафтной архитектуре, безусловно, трансформировались не только во времени, но и в традициях разных стран. Например, регулярные сады эпохи итальянского Возрождения, французского классицизма и голландского барокко значительно отличаются друг от друга, что обусловлено природными условиями и особенностями национального характера.

*В качестве
контейнера вы
можете
использовать все,
что угодно – даже
старые джинсы!*



Для современных стилей малого сада XX–XXI вв. характерны усиление эстетической составляющей и расширение индивидуальности. Малый сад как городской, так и загородный, значительно зависящий от образа жизни и вкусов его владельцев, поддается влиянию моды, и в целом его стилевое решение более эклектично, чем у крупных парков.

Современная стилистика, в отличие от классических стилей, более демократична, проста в воплощении. В определенной степени современные стили являются лишь стилизацией дошедших до нас основных направлений в садово-парковом искусстве. Именно о стилизации применительно к малому саду, а не к большим садово-парковым комплексам и пойдет речь в данной книге.

*Вы можете реализовать на
своем садовом участке самые
неожиданные фантазии;
главное – «опустить»
воображение*





Ф французский регулярный сад

Эпоха французского классицизма подарила нам регулярный стиль в садово-парковом искусстве, образцами которого и поныне служат творения архитектора Андре Ленотра (1613—1700) — парки Тюильри, Марли, Версаля. В России образцами регулярного стиля являются партерные сады и парки Петергофа, Царского Села.

Регулярный стиль предполагает строгую симметрию в планировке сада, прямые линии, зеркальность относительно осевой композиции. Во французском саду парит роскошь. Ему присущи прямые широкие аллеи, строгие боскеты, стриженные деревья и кустарники, ковровые цветники, презантые в партерные газоны, строгой геометрической формы бассейны с фонтанами, каскадами, обилие скульптур. Регулярный сад подразумевает обширные партерные пространства, подчеркивающие главенство и архитектуру дома, построение главной композиционной оси с раскрытием далекой перспективы.

Особо тщательно прорабатываются партеры, ведь они примыкают к парадной части дома. Их устраивают из сплошного или фигурно вырезанного газона, окаймленного низко подстриженным бордюром из самшита или узкой дорожкой, засыпанной песком. Сложные узоры в партере создают из растений и таких инертных материалов, как толченые кирпич или уголь, цветной песок, мелкий щебень, стекло. Из современных материалов все шире используются крашенные щебень, древесная щепа и кора.

Для французского регулярного сада характерны:

- *Зрительное расширение пространства.*
- *Осевое деление сада.*
- *Доминирование дома, выстроенного в классическом стиле.*
- *Деление территории сада на функциональные зоны.*
- *Преобладание газонов и вечнозеленых насаждений над цветочными культурами.*
- *Фигурная стрижка зеленых насаждений.*



Если вы решили следовать регулярному стилю, прежде всего соотнесите его отдельные элементы, идеи с площадью вашего участка и архитектурой дома. Если дом выстроен в стилистике классицизма или барокко, с колоннами и широкой парадной лестницей, то вполне логичным будет создание перед его парадной частью регулярной зоны с присущими французскому саду элементами. Безусловно, можно использовать четкую планировку, стриженные живые изгороди, систему зеленых кабинцетов, оформленных боскетами, тщательно подстриженные кустарники и полукустарники, окружающие цветники, ковровые клумбы из однолетних растений.

Боскетом можно оформить детскую площадку, выбрав для его возведения такой неприхотливый и поддающийся стрижке кустарник, как дереп белый. Любимым местом отдыха может стать двухъярусный боскет из стриженных туй западных и барбариса Тунберга 'Aurea' с приспешным фонтанчиком в виде головы льва и деревянными скамейками на львиных лапах. В центре такого боскета может быть маленькая квадратная клумба с подстриженным в виде шара самшитом или кохней, которая так же легко формируется с помощью ножниц.

Четкие линии цветников и газонов, классический стиль живых архитектурных форм плоского партера идеально гармонируют с водной гладью



Эффектно смотрится ковровая клумба на фоне газона. Ее правильные формы можно подчеркнуть серебристыми листьями цинерарии приморской или белой пенной алиссума, а узоры создать при помощи бегонии вечноцветущей, игератума, сальвии блестящей, колеусов или альтернантеры. Для парадного входа хороши узкие прямоугольные клумбы с высаженными симметрично и подстриженными в виде шаров или конусов кустарничками, клумбы с бордюром из стриженного циреструма золотистого, с арабесками, выложенными цветным щебнем.

Дорожки вашего регулярного сада должны быть прямыми, с бордюрами из низкорослых летников, искусственный водоем — четких геометрических форм с фонтаном в центре.

Очень стильно будут выглядеть штамбовые розы в окружении гранитного отсева или низкого стриженного бордюра из вечнозеленого несола. Французский колорит создадут стриженные деревья в кадках, кованая мебель, терраса с балюстрадой, трельяжи и статуи.

Нельзя не сказать, что создание французского регулярного сада и уход за ним весьма трудоемки и в идеале требуют участия профессионала.



Ковровая клумба

Ковровые клумбы характерны для регулярного сада. Они имеют геометрическую форму — круг, овал, квадрат, прямоугольник, звезда — и, как правило, сложный узорчатый рисунок из декоративных однолетних растений. Устраивают клумбы на фоне газона либо на уровне почвы, либо слегка приподнимают. Особенно эффектно клумбы на пологих склонах, презантые в партерный газон. В оформлении используют различного вида бордюры, отсыпка из инертных материалов — гальки, гравия, песка, шпелы и т. д. Сооружают ковровые клумбы в параллельной части сада, на пересечении дорожек, у фонтана. В целом это дорогостоящий и трудоемкий в уходе элемент оформления сада.

Растения для ковровых клумб



Агератум, алиссум, антирринум карликовый, астра карликовая, бальзамин, бархатцы, бегония вечноцветущая и клубневая, гайлардия, гелиотроп, иберис однолетний, колеус, кохия, лобелия, пеларгония зональная, петуния, перилла канкинская, пиретрум золотистый и девичий, портулак, рубелия однолетняя, салвия блестящая, фиалка, цинерария.



Пример устройства ковровой клумбы

В предлагаемом нами проекте шаровая часть дома и площадка перед ней таковы, что логично сделать две симметричные узкие прямоугольные клумбы, а в скошенной части установить контейнеры со штамбовыми розами (любой сорт с красными цветками).

■ Материалы и аксессуары

Гранитный гравий розово-синего цвета, геотекстиль, кашпо для роз из розовой терракоты.

■ Посадочный материал

Алиссум 'Белая пена', бегония вечноцветущая, будра плющелистная 'Variegata', кохия 'Южный кипарис', ниверария приморская. К моменту высадки на клумбу рассада летников должна иметь одинаковый размер, здоровый вишневый вид, цветущие растения — минимум 2–3 раскрытых бутона.

■ Исполнение

- Рисунок узора для клумбы делаем на миллиметровке в масштабе. Переносим рисунок на подготовленный для клумбы участок с помощью песка.
- Рассчитываем необходимое количество рассады.
- Высаживаем по три экземпляра кохии и прищипываем верхушки.
- Высаживаем согласно рисунку летники.



Клумбы во французском стиле — это действительно ковер, сотканный золотыми руками садовников из цветов, трав и инертных материалов.



- 16 ● Подсыпая по рисунку гранитный гравий розового цвета с синими вкраплениями. Перед использованием его необходимо промыть под струей воды. Для облегчения ухода за клумбой под гравий можно положить геотекстиль.
- Выставляем контейнеры с розами. По желанию почву в контейнерах можно задекорировать гранитным гравием или посадкой молодых растений буэды плющелистной 'Variegata'.

■ **Основные правила ухода**

- Регулярно подрезаем побеги кохны, чтобы поддерживать форму шара.
- Выщипываем ответвляющиеся цветки.
- Поливаем, полем и рыхлим почву по мере необходимости.
- Угнетенные растения заменяем на здоровые, чтобы не нарушался общий вид клумбы.

Боскет

Что такое боскет? Это обсаженный подстриженными деревьями или кустарниками четкий квадрат. В боскете устраивают цветники или газон, размещают фонтан, скамейки, пошки для птиц и т. д. Как правило, в боскеты ведет аллея или садовая дорожка с бордюром из стриженного кустарника или низкорослых цветочных культур.

Боскет является идеальным местом для устройства розария, поэтому как зеленые стены создают удивительный микроклимат, в котором царяца сада прекрасно себя чувствует, радуя людей пролонгированным обильным цветением и дивным ароматом.

Растения для боскетов



Барбарис Тунберга и оттавский, бересклет европейский, бирючина японская, боярышник, дерен белый, жимолость, калина, кизильник блестящий, китарисовик, лох, магония падуболистная, можжевельник, сирень, слива, снежноягодник, спирея, туя западная.

Пример устройства боскета

■ **Материалы и аксессуары**

Щебень, галька, крупнозернистый песок, кирпичная крошка, бордюрный камень, фонтан в высокой чаше в стиле ренессанса, скамья из дерева на металлических «ногах». 2 контейнера из терракоты, выкрашенных в один цвет с фонтанной чашей, для штамбовых роз.

■ **Посадочный материал**

Барбарис Тунберга или спирея Бумальда, барвинок большой, гаданин 'Daybreak red stripe', кизильник блестящий, розы миндальторные (сорта роз подбираем в розовой гамме и обязательно с тонким ароматом), розы группы Патно, розы штамбовые, селум.

■ **Исполнение**

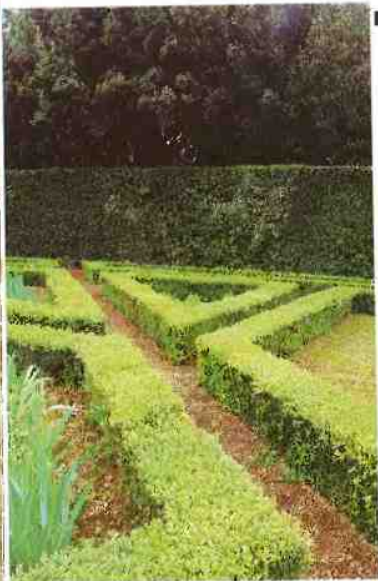
- Выравниваем участок, размечаем четкий квадрат 8×8 м.
- По границе квадрата выкапываем траншею глубиной 60 см и шириной 40 см, оставив место для входящей дорожки шириной 90 см. Заполняем траншею плодородной рыхлой почвой. На тяжелых почвах насыпаем на дно дренажный материал.
- Высаживаем в траншею саженцы кизильника высотой не менее 80 см на расстоянии 30–40 см друг от друга. Проводим первую обрезку.



- Вдоль посадок кизильника с внутренней стороны разбиваем две рабатки шириной 40 см и высаживаем на них рассаду галангии. В качестве бордюрной культуры используем седум едкий.
- Разбиваем квадратную клумбу, в центре которой устанавливаем фонтанную чашу.
- По границам рабаток и клумбы укладываем бордюрный камень. Все пространство, не занятое рабатками и клумбой, устилаем геотекстилем, поверх засыпаем песком, утаптываем его и покрываем декоративным инертным материалом слоем не менее 5 см.
- На клумбе высаживаем вокруг фонтана розы группы Патю, затем розы миниатюрные, окаймляем клумбу барвинком.
- У противоположной входу «зеленой стены» устанавливаем скамью и контейнеры со штамбовыми розами.
- Вдоль дорожки, ведущей в боскет, высаживаем через 80 см друг от друга саженцы барбариса Тунберга 'Bonanza' или спирею Бумальда 'Goldmound'.

■ **Основные правила ухода**

- Весной и летом стрижем кизильник для поддержания формы и усиления кустистости. Стричь живую изгородь для боскета следует в виде прямоугольника со слегка зауженной верхней частью, тогда низ кустарников не будет оголяться. При этом следует учитывать, что в итоге высота живой изгороди должны быть не менее 120 см.
- Регулярно удаляем отцветшие цветки, проводим сдерживающую обрезку почвопокровных.
- Полею, поливаем и рыхлим почву по мере необходимости.
- Трижды за сезон подкармливаем растения.
- При необходимости опрыскиваем розы и кустарники против вредителей и болезней.
- Осенью окучиваем розы, а при замерзании почвы укрываем еловым лапником, затем снегом.



«Тайный сад»

В определенном смысле это вариант боскета, примыкающего к дому, только растения подбирают более высокие, чтобы полностью скрыть этот уголок от чужих глаз. Обычная высота внутренних границ «тайного сада» 2–2,5 м.

Как и в средние века, «тайный сад» предназначен для интимного отдыха, встреч с друзьями тет-а-тет. Иметь его хочется сразу, однако кустарники и деревья растут довольно долго. Поэтому можно устроить «тайный сад» с помощью лиан, которые разрастаются за два-три сезона.

Растения для «тайного сада»



Актинидия, барбарис оттавский, бересклет европейский, бирючина, боярышник шпорецвей, виноград амурский, виноград-розовик, девичий виноград, дерен белый, жимолость-каприфаль, ирга, кизильник блестящий, лимонник китайский, лоза, можжевельник, слива, спирея, туя западная.



20 **Пример устройства «тайного сада»**

■ **Материалы и аксессуары**

Металлические конструкции (бельгийские шпалеры), 2 скамьи в классическом стиле, щебень из розового гранита, мраморная крошка белая, пластиковые клипсы.

■ **Посадочный материал**

Алиссум, гвоздика перистая, жимолость-каприфоль, котовник, лимонник китайский, можжевельник средний сорта 'Old Gold', розы чайно-гибридные, 2 розы плетистые 'Bobby James', спирея японская 'Little Princess'.

■ **Исполнение**

- Размечаем на участке план будущего «тайного сада».
- Устанавливаем металлические конструкции так, чтобы были устойчивы и надежны. Обязательно красим их поверхности антикоррозийной краской. Через отверстия натягиваем прочные шнуры.
- С внешней стороны шпалер выкапываем траншею глубиной не менее 60 см и шириной 40 см, устраиваем дренаж, насыпаем плодородную почву.
- В траншее высаживаем саженцы жимолости и лимонника таким образом, чтобы в центре каждой шпалеры было одно растение лимонника. Его светло-зеленые листья будут удачно контрастировать с более темными листьями жимолости, а осенью их плоды сольются в цветовой гармонии.
- С помощью пластиковых клипс прикрепляем к натянутым шнурам шпалер побеги.
- С внутренней стороны шпалер в подготовленные траншеи высаживаем саженцы спиреи на расстоянии 50 см друг от друга и в 60 см от шпалеры.
- По углам «тайного сада» высаживаем в подготовленные



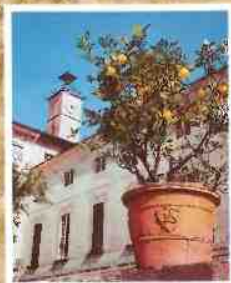
посадочные ямы саженцы можжевельника, сформированного в виде пирамиды на опоре.

- Перед спиреей устраиваем бордюр из котовника и гвоздики перистой.
- Две скамьи в классическом стиле устанавливаем под прямым углом.
- В центре «тайного сада» делаем круглую клумбу из душистых роз с бордюром из белого алиссума.
- Не занятые посадками участки земли утрамбовываем, засыпаем песком, уплотняем его, а поверх декорируем щебнем из розовато-го гранита, с небольшим добавлением белой мраморной крошки.

■ **Основные правила ухода**

- По мере необходимости вырезаем поврежденные побеги лян.
- Пропалываем, поливаем и рыхлим почву.
- Регулярно подкармливаем растения.
- Удаляем отцветшие цветки. Гвоздику после цветения сильно обрезаем.
- Укрываем розы на зиму.
- По мере уплотнения поверхности пешеходной зоны подсыпаем щебень.





Итальянский сад

Итальянский сад — это более ранняя оригинальная вариация на тему регулярного сада. Его особенностью является террасированный ландшафт, обилие белого камня, балюстрад, лестниц, скульптур в античном стиле, одиноких роц, кадочных культур. Лучший образец итальянского стиля — это небольшой, по сравнению с равнинными парками Франции, садик возле дома или парка, окруженный каменной стеной или подстриженной живой изгородью.

Здесь главенствуют строгая планировка с четкими геометрическими формами, прямые, мощенные камнем дорожки, прялы, аллеи ще стоде протяженны, как во французских парках. В центре такого сада — правильной геометрической формы водоем с красивым фонтаном, часто это каскады водоемов опять же из-за террасированного характера сада. Цветники также имеют правильные очертания — овал, круг, квадрат. Растения высаживают в соответствии с задуманным рисунком. В каче-

стве бордюра часто используется низко стриженный самшит. Многие декоративные культуры выращивают в красивых горшках или контейнерах из терракоты, больших кадках и выставляют у лестниц, соединяющих террасы. Деревья и кустарники — предмет постоянного ухода, так как для этого стиля характерны растения, стриженные в форме куба или шара, античной колонны, экзотической птицы.

Итальянский сад невозможен без скульптур: ими оформляют фонтан или водоем, укромные гроты, роскошные цветники. Стриженные аллеи выводят вас на мощенные площадки со скульптурами в окружении кадочных растений или низко стриженных вечнозеленых бордюров.

Гористая местность диктует построение сада на террасах, позволенные подпорных стенок для удержания грунта, устройство красивых лестниц, связующих отдельные зоны сада.

Для итальянского сада характерны:

- Симметричная планировка сада.
- Расположение сада на террасах с помощью подпорных стенок.
- Подчеркнутая архитектурность (каменное мощение, скульптуры, лестницы и т. д.).
- Большое количество водных сооружений.
- Использование топиарного искусства.

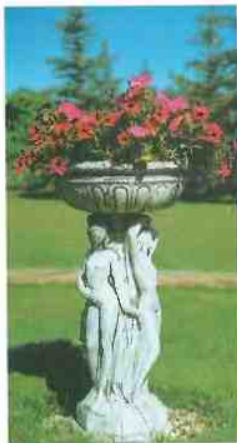


Отдельные элементы итальянского сада часто используются в современном ландшафтном дизайне малых садов, но требуют больших затрат как на этапе строительства, так и во время ухода, особенно в условиях средней полосы России.

Современный сад в итальянском стиле — это сад для отдыха на террасе (патио) или у бассейна с кадками благоухающих citrusовых, стройных кипарисов, стриженных самшитов, пышных гортензий, в окружении живой изгороди из оливы. В колористике преобладают красные, оранжевые, желтые и синие тона. Стены, как правило, белые, будто выгоревшие под палящими лучами солнца, черепичная крыша, много терракотовых горшков и скульптур в античном стиле, искусственно состаренная керамическая плитка для патио. На участках с небольшим склоном устраивается 1–2 террасы, с поддерживающими почву подпорными стенками из светлого камня.

Если ваш дом оштукатурен, покрасьте его в белый или кремовый цвет. Для крыши выберите терракотового цвета черепицу. Выложите из белого известняка ограду, подпорные стенки, имитирующие террасы. Декоративные растения подбирайте яркой, сочной окраски — оранжевой, красной, желтой, синей. Сажайте их так, чтобы получились яркие, ослепительные цветочные пятна на фоне изюма.

Каменные стены, куски скальных пород, выжженные солнцем, сильный аромат майорана — таким предстает перед нами маленький садик у средиземноморской виллы. Цветочницы, фонтаны в античном духе, обломки колонн — все это пригодится для сада в итальянском стиле



Прямые дорожки от патио (приподнятая мощеная площадка для отдыха, примыкающая к дому) в другие уголки сада можно засыпать толченым кирпичом или колотой терракотой. В зарослях красных, с яркой листвой, кустарников особенно изысканно будет смотреться обломки «античных» колонн, вазоны из белого камня. На каменные стены «набросьте» крупные листья аристолохии (кирказона), девичьего винограда пятилисточкового или актинидии.

В таком саду должны быть перголы и шпалеры с плетистыми розами, крупноцветковыми клематисами, камцисом, отделяющие разные зоны сада. Конечно, трудно найти замену южной расительности. Но, например, типичную для Средиземноморья оливу можно смело заменить облепихой или долом серебристым, которые имеют схожие узкие серебристые листочки. На солнечном месте посадите миндаль трехлопастный или сливу, обычно цветущие раньше весной. Хорошо впишутся в итальянский сад и боярышники сорта 'Paul Scarlet' с ярко-розовыми махровыми цветками.

Живую изгородь тщательно стригите. Самшитам, выращиваемым в кадках, придайте форму куба или шара. Они будут хорошо смотреться как на лестницах, так и у входа в дом.

Патио должно иметь строгую геометрическую форму, продуманное мощение. Разместите на нем изящную садовую мебель, вазоны с цветами, кадки с citrusовыми, скульптуры.



Патико

В ландшафтном дизайне патио осуществляет роль связующего звена между домом и садом. Реже оно устраивается в отделении от дома в виде площадки для отдыха. Патио всегда имеет небольшие размеры, поэтому в нем важна каждая деталь. Это идеальное место для расслабления в жаркий, душной полдень.

Площадь патио должна быть достаточной для размещения как минимум стола, стульев и нескольких горшков с цветами. Выбор материала для площадки зависит от общего стиля дома и сада. Классическое решение — различные виды мощения.

Растения для патио



Аронник итальянский, бархатцы, бегония ампельная, бегония вечноцветущая, гаианя, гортензия садовая, кактусы, кипарис индийская кампис, клематис, лилии, молодило, нефролепис, овсяница, подсолнечник, роза плетистая, роза штамбовая, сальвия блестящая, фуксия, цитрусовые, зукамис, юкка нитеносная.



Пример устройства патио

■ Материалы и аксессуары

Искусственно состаренная плитка для патио, морская галька контрастных цветов, крупнозернистый светлый песок, кованая легкая мебель с белыми поверхностями, солнцезащитный зонт серебристого цвета, кашпо белого цвета, керамические фигурки кошек, подвесные белые корзины.

Внимание! В целях безопасности выбирайте покрытие для патио с шероховатой поверхностью, чтобы не упасть во время дождливой погоды.



■ Посадочный материал

Агератум 'Blaue Donau', гортензия садовая, кампис укореняющийся, молодило, овсяница сизая, петуния ампельная-сурфиния 'Solana Royal', 'Bea', сальвия блестящая 'Sizler', зукомис, юкка нитеносная.

■ Исполнение

- Устраиваем площадку под патио размером 6×6 м, приподняв ее на 30 см над уровнем почвы. Одной стороной патио примыкает к дому с выходом через белые стеклянные двери.
- При строительстве площадки в двух местах оставляем квадратные проемы 100×100 см под будущие клумбы.
- Для покрытия площадки используем искусственно состаренную плитку кремово-розового цвета.
- В квадратные клумбы насыщаем плодородную почву. В них высаживаем юкку нитеносную, по два экземпляра овсяницы, молодила. Почву декорируем контрастной морской галькой, песком.
- В терракотовые кашпо сажаем гортензию садовую с ярко-розовыми цветками, зукомис.

- В подвесные кашпо сажаем сурфинию и подвешиваем у стеклянной двери.
- С двух сторон от ступенек, ведущих в сад, на фоне газона делаем клумбы и высаживаем сальвию и агератум по рисунку «пальметта».
- Расставляем садовую мебель, фигурки кошек и устанавливаем солнцезащитный зонт. В защищенное от ветра место выносим из дома катки с плодоносными лимонами и мандаринами.
- С южной стороны patio устанавливаем ажурную опору из белого металла для кампсиса.

■ Основные правила ухода

- Регулярно поливаем растения в контейнерах, раз в месяц полкармливаем их. Следим за влажностью почвы в подвесных корзинах.
- Удаляем отцветшие цветки.
- Кампсис на зиму снимаем с опоры, укрываем.
- У юкки осенью связываем в пучок листья, окружаем листом рубероида, засыпаем опилками листьями и накрываем от влаги.
- Контейнеры с теплолюбивыми растениями, фигурки, садовую мебель и зонт убираем на зиму.
- Горшки с гортензиями и эукомисом храним в непромерзающем помещении.



Растения в контейнерах

Контейнерные растения традиционны для итальянского сада, хотя их можно использовать и при решении иных стилевых задач. В контейнерах выращивают не только нежные комнатные растения, но и традиционные садовые культуры, луковичные, ароматные травы. Сами контейнеры, вазоны, кашпо, подвесные корзины подбирают исходя из дизайна окружающего участка.

Для дизайнеров нужно не только выбрать декоративные культуры, но и правильно посадить их. Особо осторожно следует относиться к выносу комнатных растений на свежий воздух. Во-первых, это делается только после того, как в почное время наступит устойчивое тепло. Во-вторых, к открытому солнцу растения приучают постепенно. В-третьих, контейнеры с ними устанавливают в защищенных от ветра и дожди местах.

Растения в контейнерах позволяют быстро трансформировать облик сада. Ведь чтобы придать иной вид, например, парадной лестнице, достаточно всего лишь поменять их местами, по-новому сгруппировать



**Растения
для
контейнеров
и подвесных
корзин**



Агапантус, агератум, алиссум, иронник итальянский, бальзамин, бархатцы, бегония вечноцветущая и клубневая, будра пестролистная, гелиотроп, георгина карликовая, гертензия садовая, канна индийская, колеус, ксифиум, лобелия, манжетка, настурция, пеларгония, петуния, роза миниатюрная, роза штамбовая, самшит, тигридия, тубероза, туя, хризантема, зукамис, иберис однолетний, колеус, кохля, лобелия, пеларгония зональная, петуния, пиретрум золотистый и девичий, портулак, рубекция однолетняя, сальвия блестящая, фиалка, шинерария.

**Пример оформления
сада с помощью
растений в контейнерах**

■ **Материалы и аксессуары**

Контейнеры, вазоны, кашпо для напольных композиций. Для подвесных корзин лучше выбирать металлические конструкции с кокосовыми вкладышами.

■ **Посадочный материал**

Высокодекоративные теплолюбивые растения. Для подвесных корзин – ампельные культуры.

■ **Исполнение**

- Готовим почвенную смесь для контейнерных растений из смеси перегнойной, садовой почвы, песка. Для подвесных корзин готовим почву с добавлением гидрогеля. Сначала 3,5 г гидрогеля залить 1 л воды с каплей эфирного масла и дать набухнуть в течение часа. Слить излишки воды и перемешать с 8 л плодородной почвы.
- Растения сажаем в горшочки с дренажными отверстиями.
- Горшки с растениями устанавливаем в контейнеры, вазоны большего диаметра. Возможно составление композиций из нескольких растений в одном контейнере. При необходимости на дно укладываем керамзит. Пространство между стенками заполняем керамзитом или нарезанным мхом-сфагнумом.
- Поверхность почвы в контейнерах мульчируем.

■ **Основные правила ухода**

- Внимательно следим за влажностью почвы, поливая по мере необходимости.
- Регулярно подкармливаем растения.
- Древесные культуры стрижем для поддержания декоративной формы.
- Защищаем от ветра и заморозков.
- Контейнеры с теплолюбивыми культурами убираем на зиму в непромерзающие помещения.

Подпорные стенки

Столь характерные для итальянских садов террасы (площадки на разных уровнях) — не прихоть ландшафтных архитекторов, а необходимость устроить сад в условиях гористой местности. Если ваш участок расположен на склоне, вам придется заняться устройством террас и подпорных стенок.

Строительство подпорных стенок только на первый взгляд кажется простым делом — это сложное инженерное сооружение, ведь ваша подпорная стенка не столько декоративный элемент сада, сколько способ удержать довольно большую массу почвы от сползания на нижний участок. Поэтому возведение подобных стенок лучше дове-



речь специалистам. Именно они учтут не только крутизну склона, но и геологические особенности участка, смогут правильно спланировать дренажную систему и рассчитать фундамент.

Террасирование участка и устройство подпорных стенок можно использовать для выделения функциональных зон вашего сада.

Существует два вида класки подпорных стенок – на растворе и сухая. Рассмотрим вариант устройства подпорной стенки сухой класки высотой 90 см. Она отделяет верхнюю, парадную, часть сада от нижней, предназначенной для создания декоративного огорода и разбивки ягодника.

Растения для подпорных стенок



Деревья и кустарники: можжевельник, бересклет Форчула, айва японская, ракитник.

Цветы: алиссум скальный, арабис, бадан, гвоздика травянка, душица, иберис вечнозеленый, ирис, иссоп, кортаделя, котовник, лаванда, левизия, лилейник, мыльнянка, овсяница, полынь, тимьян, флокс шиловидный, ясколка.

Пример устройства подпорной стенки

■ Материалы и аксессуары

Лучшие материалы – природные: известняк, гранит, песчаник, сланец. Однако подпорные стенки можно делать и из кирпича и из дерева, и даже из бетона.

■ Посадочный материал

Айва японская, кизильник горизонтальный, можжевельник средний 'Gold Coast' и можжевельник горизонтальный сорт 'Glauca', 'Golden Carpet', арабис, барвинок пестролистный, гвоздика-травянка, душица, ирисы карликовые, иссоп, кортаделя, котовник, лаванда, левизия, овсяница, полынь, флокс шиловидный, ясколка.

■ Исполнение

- Под основание подпорной стенки вынимаем грунт на глубину примерно 25–30 см, делаем прочный фундамент, возвышающийся над уровнем почвы на 40 см.
- Фундамент обкладываем камнем и только затем начинаем сухую класку.

- Камни укладываем плотно, с небольшим наклоном в противоположную направлению склона сторону, что обеспечит большую устойчивость.
- Лестницу, ведущую в нижнюю часть сада, делаем из тесаного камня той же породы, что и саму стенку.
- На верхней террасе сеем газон и высаживаем можжевельники и барвинок пестролистный, чьи стелющиеся побеги прикроют верхнюю кромку подпорной стенки.
- По бокам лестницы, ведущей в нижнюю часть сада, сажаем кизильник горизонтальный. У нижних ступеней – айву японскую.
- В щели подпорной стенки сажаем гвоздику-травянку, ясколку, релуху, левизию. У подножия подпорной стенки размещаем миксбордер из полыни, котовника, лаванды, душицы, кортаделии, овсяницы, карликовых ирисов и флокса шиловидного.

■ Основные правила ухода

- В сильную засуху поливаем растения, высаженные в щели.
- После цветения проводим стержиающую обрезку почвопокровных культур.
- За кустарниками осуществляем обычный уход.
- Особого ухода требуют левизии. Их поливают осторожно, не допуская даже кратковременного застоя воды у основания розетки.





Пасторальный сад

Эпоха рококо (первая половина XVIII в.) в ландшафтной архитектуре Европы стала предтечей великого пейзажного стиля.

Это было время главенства разума и науки, философского осмысления жизни, великих путешествий. На европейцев огромное впечатление произвело искусство Китая и Японии (в том числе и садовое), утверждавшее, что в жизни есть место не только радости, празднику, но и воспоминаниям, меланхолической грусти, мыслям о «вечном».

Стало модным восхищаться не только творениями рук человека, но и дикой природой — мощными водопадами, лесными озерами, обрывистыми скалами. Все это дало толчок появлению неформальных садов и парков, естественно зписывавшихся в природный ландшафт. Они еще носили следы регулярной планировки, но были более привязаны к пасторальным настроениям, идеализирующим сельскую жизнь, носили следы легкости, кокетливости, проники. К тому

же были наполнены элементами китайской архитектуры — пагодами, мостикам и павильонами.

Важным элементом пасторальных парков было введение элементов «иллюзорности». Во-первых, за счет огромных окон-дверей создавалась иллюзия взаимопроникновения ландшафта и интерьера дома. Во-вторых, в парках часто устраивались концерты и представления, для чего в ландшафт включали перспективные «обманные» картины. Они писались либо на стенах зданий, либо на специальных различных конструкциях, устанавливаемых в конце аллей. Часто использовались растения в контейнерах, которые свободно перемещались по саду, в зависимости от того, какое впечатление нужно было создать в определенный момент.

Итак, сад уменьшается в размерах, его детали становятся более мелкими, легкими. Прямые аллеи регулярного сада уступают место затыщим серпантинам, изящным изгибам тропинок. Особую популярность приобретают в пасторальных садах лабиринты из стриженных деревьев или кустарников.



Для пасторального сада характерны:

- Соединение элементов регулярного и пейзажного сада.
- Малые архитектурные формы в китайском стиле.
- Пейзажные композиции с восточными или сельскими мотивами.
- Усложненность планировки, устройство лабиринтов.
- Элементы «иллюзорности».

Создать сегодня пасторальный сад в стиле рококо не слишком сложно. Такие атрибуты, как красный выпуклый мостик через сухой ручей, беседка и даже тележка в виде пагоды, довольно легко найдут свое место в вашем саду.

Владельцы больших участков, склонные к розыгрышам, могут позволить себе устроить лабиринт из стриженных кустарников. Для этих целей подойдут кизильник блестящий, дерен белый, бирючина. В самых неожиданных местах лабиринта можно устроить тулочки со скамейками для двоих, поилками для птиц, маленькими фонтанчиками.



Ажурная металлическая дверь необычной формы создает иллюзию бесконечности сада, включая в себя пейзаж окрестностей



«Обманные» картины

Проект устройства «обманной» картины очень важен для владельца маленьких, зажатых строгими участков. С помощью этого элемента садового дизайна можно не только зрительно увеличить участок, создать эффектные уголки, но и скрыть тяжеловесные заборы.

А главная прямая дорожка, делившая небольшой садовый участок на равные половины, очень даже кстати может упереться в «обманную» картину. Сделайте из деревянных или металлических конструкций красивую арку, увитую аристолохией, а за ней прямо из забора разместите рисованную картину с уводящим вдаль вилот. Таким образом ваш маленький сад зрительно раздвинется, и, возможно, не один гость попробует пройти через арку в манящую даль.

Для устройства рисованных «обманных» картин необходимо безукоризненное чувство перспективы. Очень важно, чтобы переход от трехмерного пространства сада к двумерному изображению был сглажен удачно подобранными растениями.



Растения для «обманной» картины



Деревья и кустарники: аристолохия, барбарис, гортезия метельчатая и черешкован, девичий виноград, клематис Жакмана, миндаля, микробиота, туя.

Цветы: астильба, ирис, нимфея, роза, хоста.

Часто в качестве «обманной» картины используют реечные конструкции с минимальным количеством живописи. В предлагаемом примере мы будем создавать иллюзию продолжения водоема с помощью реечной конструкции и атмосферостойкого зеркала.

Пример устройства «обманной» картины

■ Материалы и аксессуары

Реечная конструкция из дерева, окрашенного в черный цвет, атмосферостойкое зеркало, облицовочный камень черного шиста для водоема.

■ Посадочный материал

Барбарис Тунберга 'Bonanza', гортезия метельчатая, девичий виноград пятилисточковый, клематис Жакмана, астильба, ирис сибирский, нимфея.

■ Исполнение



- Выкапываем неправильной формы водоем, примыкающий к забору и дому.
- Устраиваем ложе водоема и облицовываем края плитным камнем.
- На заборе закрепляем деревянную конструкцию в виде изящной арки, как бы нависающей над продолжением пруда. В узком проеме на стенк закрепляем зеркало.

- На узкой полоске у дома разбиваем цветник. У деревянной конструкции сажаем клематис Жакмана, подбиваем его группой из стриженного барбариса Тунберга.
 - На противоположном берегу водоема размещаем группу растений из гортезии, ирисов и астильбы. На деревянную конструкцию подвешиваем побеги девичьего винограда.
 - В водоеме устанавливаем контейнер с нимфеей.
- **Основные правила ухода**
- Растения содержим в идеальном состоянии, чтобы они сглаживали искусственность «обманной» картины.
 - Побеги девичьего винограда направляем так, чтобы они не застлывали зеркальную поверхность.
 - Барбарис подстригаем для придания округлой формы.
 - Клематис на зиму обрезаем, побеги укрываем еловым лапником.
 - Нимфею в контейнере убираем на зимнее хранение в непромерзающее помещение.
 - Следим за состоянием водоема, регулярно убирая с поверхности опавшие листья и сор.

Особенно эффективен прием «обманной» картин в маленьком саду, где так важно «раздвинуть» границы либо с помощью фальш-колитки, фальш-окна, либо нарисованного на глухом заборе пейзажа



Лабиринт

Земельный участок в 10 соток с пологим склоном без признаков растительности, каменный дом со стеклянными дверями-окнами, выходящими в будущий сад, — это хорошая предпосылка для создания сада-лабиринта. Он будет довольно прост в уходе, потому что основу его составят кустарники и лианы, дорожки, посыпанные толченым кирпичом.

В таком саду найдутся уголки для уединения, игр детей, да и взрослым доставит удовольствие поплутать по причудливым поворотам лабиринта.

Растения для лабиринта



Деревья и кустарники: барбарис обыкновенный, барбарис оттавский, барбарис Тунберга, бирючина, боярышник шорниевый, дерен белый, жимолость, карагана, слива, спирея, тисс, туя западная.

Пример устройства лабиринта

■ Материалы и аксессуары

Высокие вазоны для самшита в стиле рококо, скамьи, поилка для птиц, детские качели, толченый кирпич.

■ Посадочный материал

Барбарис обыкновенный, барбарис оттавский, барбарис Тунберга, виноград амурский, виноградоплодик, девичий виноград диатильско-точковый, дерен белый, кизильник блестящий, самшит.

■ Исполнение

- Переносим на участок план лабиринта с помощью колышков и шпагата.
- Выкапываем по границам дорожек посадочные канавы глубиной 60 см и шириной 50 см, при необходимости делаем дренаж.
- Заправляем посадочные канавы смесью перегноя, садовой земли и песка.

- Высаживаем саженцы, поливаем, мульчируем перегноем или торфом.
- Устанавливаем поилку для птиц, скамьи, детские качели.
- Снимаем дерн с поверхности дорожек, насыпаем песок, уплотняем и засыпаем толченым кирпичом.
- Вдоль забора высаживаем лианы (на 5 экземпляров девичьего винограда 2 виноградоплодика и 1 виноград амурский).
- У входа в лабиринт ставим вазоны с подстриженными в форме шаров самшитами.

■ Основные правила ухода

- Поливаем и подкармливаем кустарники и лианы.
- Регулярно стрижем кустарники таким образом, чтобы получались живые стены высотой 1,2–1,5 м и шириной 60–70 см.
- Удаляем невызревшие и поврежденные побеги у лиан.
- Тщательно выращиваем края дорожек и по мере необходимости подсыпав толченый кирпич.
- Вазоны с самшитами убираем на зиму в непромерзающее помещение.

Затейливые лабиринты из стриженных кустарников — это не просто прихоть художника-садовника, а место, где можно бесконечно долго предаваться философским размышлениям.





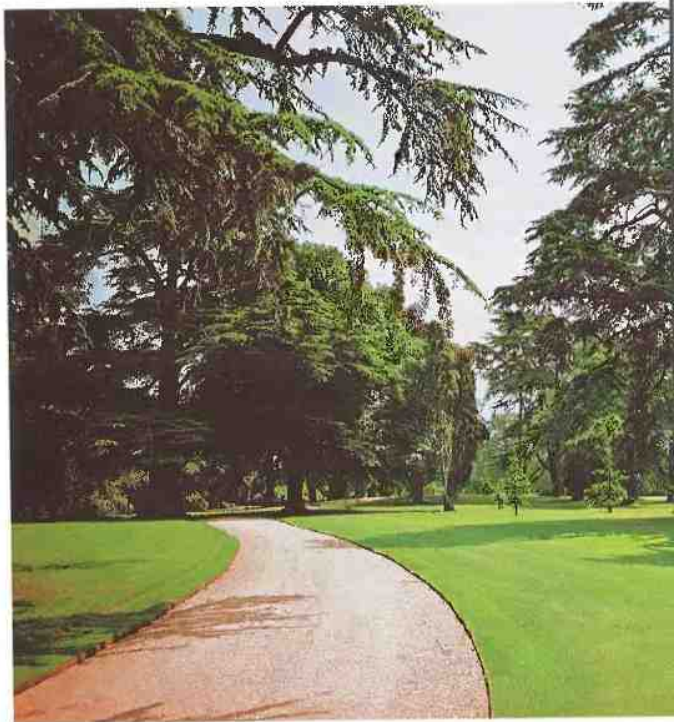
Английский пейзажный сад

Пейзажные парки появились в Англии в XVIII в., обозначив собой новое отношение человека к природе. В противоположность регулярному пейзажному стилю не обособляет сад — напротив, он органично вводит его в окружающий ландшафт.

Для этого стиля характерны извилистые дорожки с низким плотным травяным покровом, либо покрытые песком, гравийным отсевом, дробленой щебой или кирпичной крошкой. Цветов в английском саду мало, они высаживаются группами, в основном возле дома или водоема. Водоем имеет естественный, близкий к природным, очертаниям берегов. Как правило, в его водах находят пристанище не столько роскошные пшфейеры, сколько самые простые водные растения. Для сада в английском стиле характерны живописные ручьи с заросшими берегами. В оформлении сада преимущество отдается растениям с характерной фактурой листьев, естественной формой

кроны, учитывается сочетание их формы и цвета, даже осенняя окраска листьев. Миксбордеры вдали от дома состоят в основном из луговых цветов, лесных многолетних растений, у которых орнамент и окраска листьев важнее цветков. Основное место отводится растениям пастельных тонов, серебристо-белым, желтым.

Дом в саду пейзажного стиля не является доминантой, а, наоборот, скрывается среди зелени деревьев. Все в саду создает впечатление уравновешенности, взаимосвязанности. Малые архитектурные формы выполнены, как правило, из дерева или серого камня.



**Для
английского
пейзажного
сада
характерны:**

- *Естественность пейзажей, отсутствие четких границ между садом и окружающей природой.*
- *Плавность линий рельефа, растений, дорожек и водоемов.*
- *Контраст света и тени, особое внимание к фактуре кроны, листьев.*
- *Движение во всем – в извилистых дорожках, среди колышущихся растений, у естественных водоемов.*
- *Ведущая роль солитеров и групп деревьев.*
- *Отсутствие парадности, преобладание идей романтизма и сентиментализма.*

Это совершенно естественный стиль для малых садов. Свободная живописная планировка, как правило, больше соответствует небольшому участку. Ее осуществление требует меньше земляных работ, подпорных стен, экранов и конструкций, следовательно, более экономично. Особенно важно, что английский сад хорошо вписывается в окружающий ландшафт, не нарушает сложившуюся экосистему.

Английский сад, несмотря на кажущуюся простоту, требует постоянного ухода. Особенно это касается дикорастущих растений, кото-



рые нередко ведут себя агрессивно и нуждаются в регулярном сдерживании. Неустанных забот требует и важнейший элемент английского сада – газон. Тем не менее именно этот стиль более, чем регулярный, подходит для средней полосы России.

Из английского пейзажного сада мы можем позаимствовать приемы оптического увеличения пространства и усиления его глубины, что необычайно важно для малого по площади современного сада. Свободная планировка пространства, асимметричность, отсутствие прямых линий и осей – эти характерные черты стиля придадут вашему участку особое очарование, скроют недостатки естественного ландшафта, просчеты в архитектуре дома и садовых построек.

Неровный рельеф со склонами и возвышенностями, а еще лучше и с оврагом – это не недостаток, а достоинство участка для английского стиля. Если на нем нет естественного водоема, то его нужно будет сделать, выбрав форму, приближенную к природной, с прибрежными болотцами, тучными водопадами. Для такого водоема нужно и естественное обрамление из гальки, песка.

Извилистые дорожки объединяют отдельные элементы английского сада. Покрытием для них служат природные материалы: дикий камень, спилы стволов деревьев, устойчивый к вытаптыванию газон. Важно продумать размещение дорожек, чтобы они не просто вели по саду, а открывали вид на сменяющийся живописный пейзаж, потому что в традиционном английском саду нет той точки, из которой можно обозреть весь сад, перспектива открывается постепенно.



Газон

Партерные газоны разбивают перед фасадом дома, вдоль главной аллеи, в особенно декоративном уголке сада на хорошо прогреваемых солнцем участках. Содержат такие газоны — очень трудоемкое дело. Партерный газон требует профессионального ухода, нуждается в частых подкормках, ежедневном поливе и регулярной стрижке. В травосмеси должно содержаться не менее 50% мятлика лугового. В условиях средней полосы России высоту травостоя нужно подерживать на уровне 3–5 см. Трижды в год партерный газон прокалывают специальными вилами с полыми зубьями, а осенью проводят пескование. По партерному газону не ходят, на нем не лежат, собак не выгуливают. Все это говорит о том, что он не может занимать на участке большую площадь.

Простые газоны не так эффектны, зато менее подвержены капризам среднерусского климата. Их можно разбивать как на открытом месте, так и в полутени, а стричь на высоте 5–8 см. На таком газоне прекрасно смотрятся цветники, кустарники и хвойные, водоёмы и альпийские горки. Основу травосмеси составляет овсяница красная, что делает уход за газоном менее трудоемким.



Газоны специального назначения высевают с целью укрепления откосов, склонов, зазеленения обочин дорог, пологих берегов водоёмов, для спортивных площадок. Для этого используются травосмеси из быстро растущих и образующих плотную дернину злаков. Уход за этими газонами практически такой же, как и за простыми газонами.

При слове «газон» мы сразу же представляем ухоженный, тщательно подстриженный зелёный ковер. Как на картинке! И прилагаем массу усилий, чтобы такая картинка ожила на нашем участке. А может быть, не стоит становиться рабом своего газона и следует остановить выбор на более неприхотливых «зелёных коврах»? Например, под сеяно плодового сада, в тенистых местах, на крытых склонах устроить газон из барвинка малого. А можно разбить яркий, праздничный весенний газон, нашив оговат дернину луковичками крокусов, гиацинтов, мускари, подлив края куртинами ландышей.

*Растения
для
газона*



*Цветы: галантус, крокус,
ландыш, маргаритка, мускари, гиацинт.
Стандартные — газонные
смеси.*

Пример устройства газона

■ **Материалы и инструменты**

Ручная сеялка, тяжёлый каток, триммер, газонокосилка, вилы с полыми зубцами, веерные грабли.

■ **Посадочный материал**

Травосмеси для газона, барвинок малый, крокусы, ландыши, мускари, гиацинты.

■ **Исполнение**

- Снимаем верхний слой почвы и откладываем его для дальнейшего использования.
- Выбираем корневища сорняков.
- Насыпаем дренажный слой из щебня — от 3 до 10 см. Затем слой песка от 5 до 8 см.
- Разравниваем поверхность, делая уклон примерно 5°.
- Насыпаем снятый ранее, просеянный и заправленный удобрениями почвенный грунт слоем не менее 8 см.

- Уплотняем почву катком, поливаем и даем на естественную усадку 5–8 дней.
- Рыхлим почву граблями, поливаем, засеваем травосмесью в разных направлениях.
- Залееваем семена с помощью обратной стороны грабелей или присыпаем тонким слоем смеси песка с торфом.
- Прикатываем посевы, на крутых склонах накрываем нетканым агрослоном.
- При посадке мелколуковичных растений на газоне сначала высаживаем луковицы, затем проводим сев трав.
- Газоны из барвинка сажаем только при наличии большого количества укорененных черенков — минимум 20 штук на 1 м². Для лучшего укоренения посадки поливаем и накрываем нетканым агрослоном.

■ Основные правила ухода

- После посева ежедневно поливаем газон методом дождевания, не допуская его пересыхания, иначе сорняки опередят развитие злаковых трав.
- Раз в 10 дней в утренние или вечерние часы стрижем газонную траву на высоту 5–8 см, поливаем и подкармливаем комплексным минеральным удобрением. Последнее скашивание проводим не позднее середины сентября. Газон с мелколуковичными растениями в первый раз скашиваем через 2 недели после окончания цветения.



на высоту 5–8 см, поливаем и подкармливаем комплексным минеральным удобрением. Последнее скашивание проводим не позднее середины сентября. Газон с мелколуковичными растениями в первый раз скашиваем через 2 недели после окончания цветения.

- Скошенную траву обязательно убираем веерными граблями.
- В апреле и октябре по влажной почве прокалываем дернины вилами с полными зубцами. Эту же процедуру проводим после затяжных дождей.
- В начале октября проводим пескование газона, разбрасывая по поверхности смесь из равных частей песка и торфа. Слой подсыпки не должен превышать 0,5 см.

- Весной ремонтируем газон, проводим опрыскивание специальными препаратами против «снежной» плесени и мха.

- Пропалываем вручную по мере отрастания сорняков.

Настоящий английский газон — это хорошо ухоженный (т. е. подстриженный, подкормленный и политый) газон любого типа.

Миксбордер

Именно англичане, приверженцы пейзажного стиля, создали первый миксбордер — цветник неправильной формы, составленный из большого количества разнообразных растений. На самом деле миксбордер может быть как в регулярном стиле, так и в пейзажном. К тому же он иногда выполняет функцию бордюра (англ. border), поэтому он примыкает либо к дорожкам, либо к стене. Грамотно составленный миксбордер радует глаз с ранней весны до поздней осени всеми красками растений.



Очень важно, чтобы растения были декоративны не только в пору цветения, но и отличались оригинальной листвой. Лучше всего для английских миксбордеров использовать хосты, астильбы, аквилегии. Для большего декоративного эффекта в миксбордер высаживают лиственные и хвойные деревья и кустарники с оригинальными формой кроны и окраской листьев и хвои. На небольших площадях, как правило, используют 2–3 вида кустарников, а также одиночные посадки хвойных культур.

В зависимости от общего стиля сада в миксбордер можно вводить декоративные злаковые травы, пряно-вкусовые и лекарственные растения. При формировании миксбордера важно высаживать растения в соответствии с их габитусом, давая каждому возможность раскрыться во всей красе.

Растения для миксбордеров

Деревья и кустарники: айва японская, барбарис, бузина черная, бузульник, вейгела, калина, микробиота, можжевельник, рододендрон, роза, спирея, тсуга, туя, чубушник.

Цветы: аквилегия, антуриум, арабис, арюнкис, астильба, астра, бидан, бархатцы, бруннера, василистник, вербейник, вербена, вероника, гейхера, гелениум, герань, девясил, дельфиниум, диктантус, дицентра, дороникум, ирис, клема, клецвина, книфофия, колокольчик, коровяк, кортаделлия, котовник, кунена, лаватера, лиатрис, лилейник, люпин, мак, манжетка, меккописис, мелколепестник, молочай, монарда, наперстянка, незабудка, нивяник, овсяница, пенстемон, печеночница, пион, подсолнечник, полынь, примула, рейграс, роджерсия, рудбекия, сальвия, солидаго, традесканция, рудбекия, тысячелистник, тюльпан, физостегия, флокс, хоста, хризантема, энотера.



Пример устройства миксбордера

■ Материалы и аксессуары

Тонкий металлический бордюр, гравий в тон с мощением дорожки, сетчатая конструкция для хмеля вдоль забора, пластиковые клипсы для выкопшихся культур.

■ Посадочный материал

Барбарис отвиский, барбарис Тунберга 'Aurea', бузина черная 'Aurea', калина обыкновенная, лапчатка 'Goldfinger', можжевельник 'Gold Star', сосна горная 'Winter Gold', спирея японская 'Golden Princess', туя золотистая, бузульник зубчатый, вербейник голечный, гелениум, гивцинты синие, дороникум, ирисы желтые, лилейник 'Goldaroma', липки желтые, мускари, нарциссы желтые, рудбекия 'Indian Summer', солидаго, тюльпаны 'Monte Carlo', хризантема корейская, хмель, энотера, эремурус.

■ Исполнение

- На участке в виде вытянутого треугольника площадью 24 м² готовым почву, заправив ее перегноем и минеральными удобрениями.



- Вдоль сетчатой конструкции сажаем хмель, прикрепляем его побеги пластиковыми клипсами.
- Сажаем дерна и кустарники. Под хвойные культуры желательна внести немного почвы из лесной подстилки.
- Солидаго, вербейник и эвотору сажаем в слерживающие металлические кольца, чтобы эти культуры не слишком агрессивно разрастались.
- Тюльпаны и гиацинты сажаем в пластиковых корзинках для облегчения ухода.
- По краю миксбордера вкапываем металлический бордюр, его край и пространство до дорожки засыпаем гравием.

■ Основные правила ухода

- Калину и бузину формируем в 3–4 ствола.
- Регулярно вырезаем поврежденные ветви у кустарников и хвойных культур, удаляем отцветшие цветки.
- Внимательно следим за сроками выкопки и посадки луковичных.
- Трижды за сезон подкармливаем растения, по мере необходимости поливаем, илем и рыхлим почву. Обязательно мульчируем посадки.
- Молодые хвойные растения в первые 2–3 года после посадки прикрываем от зимнего солнца рогожей. Для их подкормки используем специальные удобрения.

Рокарий

Все, что сделано в саду из камня и растений, садоводы традиционно называют альпийской горкой. Но, строго говоря, альпийской горкой может называться лишь участок земли, имитирующий гористую местность и заселенный горными растениями. Сделать классическую альпийскую горку крайне сложно, еще сложнее подобрать и сохранить в суровые зимы очень капризную альпийскую растительность. Поэтому целесообразнее устраивать на участке плоскостные альпинарии, точнее, рокарии, где будут расти низкорослые растения, большей части видовые.

Для английского пейзажного стиля более характерен рокарий, чем альпийская горка. Для его создания подойдет хорошо освещенное, обозреваемое с главных дорожек и из окон дома место. Рокарий будет выглядеть естественно вблизи водоема, полдворной стенки, каменной лестницы, дома из камня.

Существует мнение, что в основании рокария можно заложить

строительный мусор. На самом деле нет ничего хуже, чем устраивать у себя на участке свалку. Для ложа рокария подойдет разве что битый кирпич и гравий, но уж никак не всякий хлам, оставшийся после стройки. Особенно тщательно убирайте с участка банки из-под краски, химических веществ, пластик, полиэтилен, пропитанное всякими септиками дерево, куски гудрона, асфальта, цемента.

Выбирая растения для будущего рокария, откажитесь от модных ныне сныти белокаймленной, кислицы и прочих агрессивных растений, способных стать сорняками. Не верьте, что ими легко управлять. Вряд ли следует покупать дорогостоящие хвойные растения, требующие укрытия от осенних ожогов, потому что рокарий должен в любое время года выглядеть естественным и красивым. Есть множество декоративных растений, способных хорошо зимовать и не доставлять хозяину лишних хлопот.

Растения лучше покупать с закрытой корневой системой. Прямо в горшочках их можно будет примерить к будущему месту произрастания.



Растения для рокария



Деревья и кустарники: айва японская, дафня, зверобой, лавчатка, дузеяния, магония падуболистная, минальда, сосна горная, спирея, туя.

Цветы: алиссум, арабис, армерия, астильба, бадан, барвинок, брiza, вербейник, вероника, галантус, гацания, гвоздика, гейхера, гравилат, дицентра, душица, желтофиоль, иберис, ирис, камнелозка, кислица, колокольчик, колхиклум, ксифиум, ландыш, манжетка, меконopsis, мелколепестник, молодило, молочай, мыльнянка, незабудка, обриета, печеночница, портулак, припула, овсяница, седум, садидаго, тимьян, тысячелистник, фиалка.

Строительство рокария требует творческого подхода, тем более если вы хотите получить нечто особенное. Скажем так, вам предстоит нарисовать картину с помощью камней и растений, вложить в нее пастроение, присущее уже сложившемуся ландшафту.

Пример устройства рокария

■ Посадочный материал

Калина карликовая 'Nana', кизильник горизонтальный, лавчатка 'Goldstar' или 'Goldfinger', можжевельник казанский, можжевельник средний 'Gold Star', рододендрон, сосна горная, спирея японская 'Little Princess', туя золотистая шаровидной формы, арабис, гвоздика альпийская, гвоздика-гравилатка, живучка, иберис вечнозеленый, молодило, мускари, мыльнянка, овсяница слезая, седум едкий, седум лидийский, седум видный, сциллы, тимьян, тюльпаны ботанические, флокс шиловидный, чистец шерстистый.

■ Материалы и аксессуары

3–4 крупных камня-акцента из местных пород, 10–12 камней поменьше, щебень различных фракций из этих же пород, 4–6 крупных осколков белого мрамора, 2–3 кг мраморной «радужной» крошки, песок крупнозернистый, геотекстиль.

■ Исполнение

- На площади 24 м² под рокарий снимаем верхний слой почвы и откладываем для дальнейшего использования.

- Выбираем корнесища сорняков, выращиваем ложе с учетом будущего рельефа и застилаем геотекстилем.
- Насыпаем дренажный слой гравия толщиной 5–7 см, затем слой песка толщиной 5–8 см. Уплотняем, поливаем. Устанавливаем камни-акценты.
- Насыпаем плодородную почву, исключая снятый ранее верхний слой земли, слоем не менее 15 см с учетом того, что в посадочные ямы для деревьев и кустарников будем засыпать почву индивидуально.
- Почву уплотняем, раскладываем оставшиеся камни.
- Высаживаем сначала деревья и кустарники, затем группы травянистых растений. Почву мульчируем смесью перепно с торфом.
- В течение 10 дней поливаем посадки, даем еще 7–10 дней на усадку почвы и только затем мульчируем поверхность рокария декоративным щебнем.
- Последний штрих: в качестве акцентов разбрасываем куски мрамора и ралужную крошку, которая будет слегка сверкать на солнце благодаря содержащейся в ней слюде.

■ Основные правила ухода

- Пропалываем, мульчируем почву под растениями, поливаем только после пересыхания почвы на глубину 7–8 см.
- Подкармливаем только те растения, которые в этом нуждаются.
- Регулярно удаляем отцветшие цветки, обрезаем расплозившиеся почвопокровные.
- Луковичные раз в 3 года выкапываем и делим.
- Для быстрого состаривания камней и появления на них мха смазываем их раствором перебродившего коровяка.





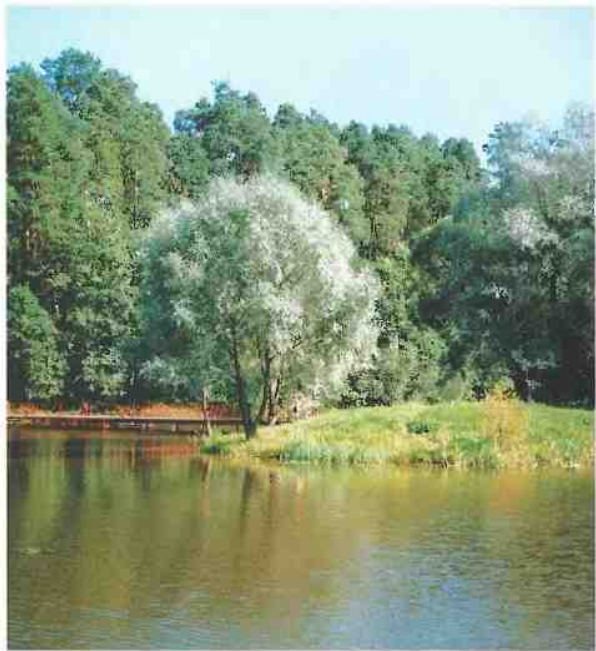
Русский сад

Для русского садово-паркового искусства характерна гармония с окружающей природой. Подтверждением этому служат регулярные парки Петергофа.

Липовые аллеи, дубовые рощи, заросли сирени, шиповника, жимолости и ирги соседствовали в русском саду с лесной таволгой и цветущими лужайками, становясь естественным продолжением окрестных лесов. Причем представление о красоте сада было неотделимо от его полезности. Такой сад непременно включал и доходное хозяйство с пасекой, скотным двором, конюшней и птичником, каскадами прудов с рыбными садками, огородами с овощами, теплицами, плодовыми посадками. Красота и польза соединялись в поэтический образ сада, все составляющие которого взаимно дополняли друг друга. Регулярные элементы — цветники, плодовые и огородные участки, расположение которых диктовалось характером

местности, — удачно сочетались со свободными контурами рощ, лугов, прудов.

Кроме того, в России считалось очень романтичным иметь «запущенный» дремучий сад с извилистыми тропинками, покрытыми тиной сонными прудами, высокой травой... Даже плодовый сад часто зарастал луговыми травами, например необыкновенно красивой полевницей побегоносной, которая никогда не знала стрижек. В барских усадьбах предпочитали ухоженному газону с извилистой мезью заросшие луга, где можно было устроить пикник. В заросшем саду, в тенистых аллеях, в высоких травах человек чувствовал себя свободнее и естественнее, отдыхал душой от городской суеты и становился самим собой.



*Для
русского
сада
характерны:*

- Сочетание красоты и полезности.
- Гармония дизайна сада с окружающей природой.
- Преобладание древесных пород.
- Искусственные пруды, каскады из них.
- Аллеи с сомкнутыми кронами деревьев и молодым подлеском.



Естественный природный сад, столь распространенный ранее в России, в наше время получает все большую популярность, многие его элементы стали основой для модного ныне стиля под названием «натургарден». Что может быть естественнее сада, в котором, независимо от достатка, хозяева разбивают грядки для зелени и сажают землянику со смородиной для детей?

Конечно, чтобы воссоздать всю прелесть настоящей русской усадьбы, нужны не сотки, а гектары земли. Но при желании и небольшой участок можно превратить в настоящую усадьбу, если ваш участок расположен на берегу реки, пруда, озера или в лесистой части, у кромки

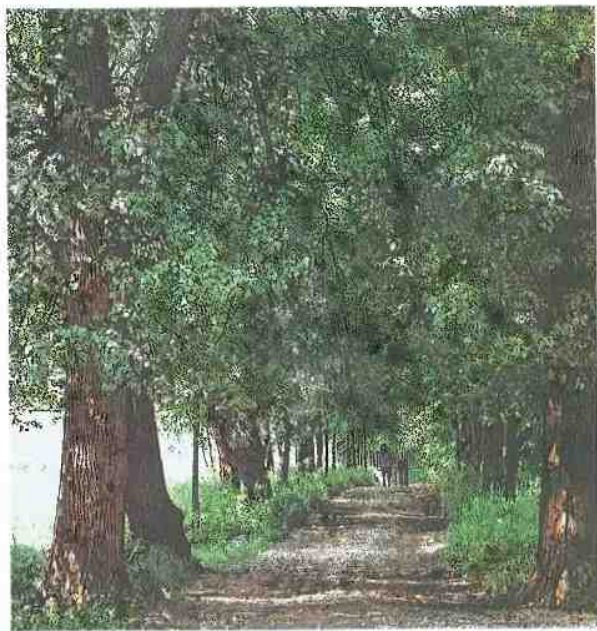
*Липовые аллеи,
убегающие в лесные
просторы тропинки,
извилистые речушки,
просторные луга — все
это русский сад, где
так вольно дышится
и сладко снится*



например, березовой рощи. Крупные деревья лучше сохранить, чтобы не тратить средства и время на выращивание новых экземпляров.

Такая усадьба предполагает не только малые архитектурные формы — беседки, хозяйственные постройки, но и плодовый сад, ягодные кустарники, огород, пруд с запущенными в него карасями.

Создавая современную русскую усадьбу, отдайте предпочтение свободной планировке, смело смешивайте посадки декоративных кустарников с ягодными, устраивайте тенистые уголки, сажайте побольше ромашек, колокольчиков, но не пренебрегайте элегантными розами, а извилистые дорожки лучше обозначить песком, толченым кирпичом или щепой. Плодovому саду не нужен чопорный английский газон, ему по душе простое «залужение» полянкой побегоносной или белым клевером.



Декоративный огород

Если на своем загородном участке вам хочется газонов и цветников, а вашим родителям грядку с морковкой, то прийти к согласию вам поможет декоративный огород. Самое главное — подобрать для него культуры, не слишком обременительные в выращивании и уходе. К тому же выращенная в своем саду зелень обладает неповторимым ароматом и целым комплексом витаминов.

**Растения
для
декоративного
огорода**

Барбарис обыкновенный, бархатцы, душистый горошек, душица, иссоп, жимолость-каприфоль, календула, капуста декоративная, котовник, монарда, перилла, петуния, фасоль, многолетние луки, пряно-вкусовые и зеленые культуры, овощи.



62 Пример устройства декоративного огорода

■ *Материалы и аксессуары*

Брус деревянный 10×10 см, сетка для шпалеры, геотекстиль, дренажная щепа или кора.

■ *Посадочный материал*

Бasilik, барбарис обыкновенный, бархатцы, горох, дошихоз, душистый горошек, душица, иссоп, капуста, лук-багул, лук душистый, лук-слизун, мяшгольд, монарда, морковь, мята, настурция, перилла нацкинская, петрушка, ревен, салаты, свекла, томаты-мини, тимьян, укроп, фасоль спаржевая, шнитт-лук.

■ *Исполнение*

- Шпалеру под декоративный огород очищаем от сорняков, снимаем верхний плодородный слой почвы.
- Тщательно выбираем корневищные многолетние сорняки.
- Обрабатываем брус специальной защитной пропиткой, красим краской, собираем из него каркасы будущих гряд.
- Устанавливаем каркасы гряд, собранные из бруса, в два ряда, на расстоянии друг от друга не менее 60 см. Дорожки между каркасами устилаем геотекстилем, поверх насыпаем щепу или кору.



- В каркасы насыпаем дренажный материал, затем слой скошенной газонной травы или измельченных сорняков без корней, плодородную почву, заправленную перегноем и минеральными удобрениями, слоем не менее 20 см.
 - На гряды высаживаем овощные и зеленные культуры, декоративные растения.
 - Устанавливаем шпалеру и подвешиваем на нее плетистые растения.
- ### ■ *Основные правила ухода*

- Выкапываем сорняки, рыхлим почву, поливаем по мере необходимости.
- Прореживаем посевы.
- Подкармливаем только в случае необходимости и не менее чем за 10 дней до уборки урожая.
- Посадки мульчируем перегноем или торфом.
- Регулярно подсаживаем салаты с разводящей грядки, чтобы сохранить декоративный эффект.
- Уничтожаем вредителей. Ядохимикаты лучше не использовать.
- Собираем урожай в утренние или вечерние часы, за исключением монарды и мяты, которые имеют наибольший аромат в полуденные часы.



Самые обильные грядки могут быть очень нарядными, если вместе с морковью и редисом будут расти календула и бархатцы, лютены и шалфей

Овощи в обрамлении дерева или камня — это модно и удобно



Плодовый сад

Если от огорода многие владельцы загородных домов и дач довольно легко отказываются, то от плодового сада отречься сложнее. Да и стоит ли? Плодовый сад всегда был атрибутом и очень важной частью русской садовой культуры. Он не только кормил, но и создавал особое настроение. В нем буйствовали весной вишни, летними вечерами пахло малиновым или земляничным вареньем, яблочным духом встречала осень...

Закладывая современный плодовый сад, не стоит слишком увлекаться количеством деревьев и кустарников, сажать малозимостойкие культуры. Планируйте его в пейзажном стиле, хотя и аллеиные посадки яблонь очень хороши. А выбор культур и их сортов для плодового сада, в том числе декоративных, сегодня огромен.

Растения для плодового сада



Деревья и кустарники: айва японская, актинидия, арония, боярышник, бузина черная, вишня, земляника, ежевика, дерен мужской, барбарис обыкновенный, ирга, жимолость, калина, крыжовник, малина, лещина, лимонник, облепиха, сирень, слива, смородина, чубушник, эрэнгис, яблоня.

Цветы: ландыш, мелколуковичные, тюльпаны.

Пример устройства плодового сада

■ Материалы и аксессуары

Кормушки и поилки для птиц, скворечник, опорные колья, полувоздушный материал, шпалеры, кирпич для компостной ямы.

■ Посадочный материал

Актинидия, алыча 'Кубанская комета' и 'Злато скифов', арония, боярышник, бузина черная 'Aurea', вишня 'Шоколадница', ежевика, жимолость съедобная, земляника, ирга, калина, крыжовник, лещина, лимонник, малина, облепиха, сирень, слива 'Nigra', смо-

родина, чубушник, яблоня ягодная, 'Золотая китайка' и 'Антоновка'; ландыши, мускари, нарциссы, пионы, сцилла, тюльпаны, эрэнгис (весенник).

■ Исполнение

- Площадь под сад тщательно очищаем от мусора, сорняков, перекапываем.
- Готовим посадочные ямы в соответствии с планом посадки.
- Устанавливаем шпалеры для лиан, машины и ежевики.
- Сажаем саженцы, одновременно установив колья для подвязки. Актинидию и облепиху — из расчета 1 мужской экземпляр на 3–4 женских, лимонник — не менее 3 растений, жимолость — 2–3 сорта, лещину — минимум 2 растения.
- Мульчируем почву в приствольных кругах.
- В приствольных кругах куртинами высаживаем луковичные растения, ландыши, эрэнгисы.
- На светлых полянках разбиваем цветники из пионов, луистого табака.
- Всю площадь сада засеваем полевницей побегоносной 'Кромби', подготавлив почву как для газона.
- Весной на крупных деревьях вывешиваем скворечники, а поздней осенью — кормушки для птиц.



- Землянику высаживаем полянками, отдавая предпочтение ремонтантным и безусым видам и сортам.
- Часть безусой земляники сажаем в первом ряду бордюра, вдоль дорожки, ведущей в сад.
- В двух-трех местах сада ставим поилки для птиц.
- Устраиваем компостную яму.

■ Основные правила ухода

- Уничтожаем сорняки, боремся с болезнями и вредителями, поливаем, подкармливаем, рыхлим почву в приствольных кругах, мульчируем их.
- 1-2 раза в месяц стрижем траву. Скошенной травой можно мульчировать приствольные круги.
- Красную смородину формируем в штамбовой форме, иргу, бузину — в 3-4 ствола.
- Регулярно вырезаем на кольцо (т. е. делаем срез без ленька и задиоров коры) поврежденные и волчковые ветви. Все срезы замазываем садовым варом.
- Осенью очищаем штамбы и крупные скелетные ветви от отмершей коры, белым садовой побелкой.
- Осенью скашиваем траву, убираем опавшие листья и выносим в компостную яму.



Теневого цветник

Лесистый садовый участок или старый плодовый сад предполагает устройство теневых цветников. Полюшка получить в условиях средней полосы России качественный газон под крупными деревьями, как правило, приносит одни огорчения. Поэтому логичнее идти вслед за природой, а не вопреки.

Три огромные сосны, две раскисстые старые яблони и глубокая тень от забора — это не беда участка, а его достоинство, которое только нужно слегка подчеркнуть. Во-первых, не стоит стремиться засадить буквально каждый квадратный сантиметр затененной земли ас-коративными растениями. Во-вторых, лучше пообирать неприхотливые, легкие в уходе растения.

Растения для теневого цветника

Аквилегия, анемона, ирункусе, астильба, барвинок, бруннера, ирис сибирский, камнеломка, крокус, купальница, ландыш, лилейник рыжий, мускари, нарцисс, папоротник, примула, сныть, сцилла, тольиан, фиалка рогатая, хоста, эрантис.



Теневой цветник в вашем саду — это всегда романтический уголок, в котором так и хочется поставить скамейку, чтобы посидеть в одиночестве, помечтать в тиши, повесить гамак и спрятаться в знойный день в прохладную тень деревьев.

Пример устройства теневого цветника

■ *Материалы и аксессуары*

Скамья, гамак, бордюрный камень, дробленая кора.

■ *Посадочный материал*

Сосны, яблони, арбукус, астильба, барвинок, бруннера, камне-ломка Аренда, ландыши, лилейник рыжий, нарциссы видовые, папоротники, сныть пестролистная, сциллы, тюльпаны ботанические, хоста, эрантис.

■ *Исполнение*

- Готовим почву, тщательно выбирая корневишные сорняки.
- Растения высаживаем согласно схеме.
- Под елками сажаем куртинками сциллы, ландыши, поляны, нарциссы.
- В приствольных кругах яблонь сажаем бруннеру, которая красиво разрастается вокруг штамбов.
- Среди укорененных черенков барвинка сажаем эрантис.
- Бордюрный камень вкапываем почти на уровне дорожки.



- Нервной полосой вдоль дорожки мульчируем почву дробленой корой.
- Устанавливаем скамейку под сенью яблони с высоким штамбом.
- Подвешиваем гамак между сосен.

■ *Основные правила ухода*

- После сорняки, цветник поливаем по мере необходимости, подкармливаем одновременно с подкормкой яблонь.
- Следим за тем, чтобы сныть и бруннера не слишком агрессивно разрастались.
- Чтобы эрантис не засорил участок самосевом, большую часть семенных коробочек выщипываем.
- Удаляем отцветшие цветки.
- Осенью срезаем стебли у многолетников и выносим в компостную яму.
- Оставляем осеннюю хвойный и лиственный опад на всей территории теневого цветника. Это и естественное удобрение, и возможность привлечь в сад насекомых, птиц и мелких животных.
- Астильбы, хосты мульчируем осенью торфом или перепреом.
- Раз в 3 года выкапываем луковичные, делим и рассаживаем.



В тенистом саду трудно добиться пышного цветения. Однако скромное обаяние душистого ландыша, расписные листья хост, ажурные ваши папоротников могут сделать его неповторимым





Исламский сад

В отличие от европейских садов, запечатлевших, прежде всего, идеи и настроения правящей элиты, сады Востока отражали религиозное и философское восприятие мира. На ограниченном пространстве садовники создают модель мира, проникнутую глубоким символическим смыслом, характерным для восточной культуры. Строгие каноны садово-паркового искусства остаются здесь неизменными в течение веков и передаются из поколения в поколение.

Основу исламского сада составляет так называемый «чор-багх» («четыре сада»), символизирующий райский сад, из которого вытекают 4 священные реки и делят его на 4 части. План исламского сада состоит из одного или нескольких квадратов. Большой квадрат делится на 4 меньших и т. д. Строгая геометричность планировки подчеркивается с помощью дорожек, растений и узких, мелких каналов с водой. В центрах квадратов небольшие фонтаны или бассейны,

облицованные мрамором, разноцветными керамическими плитками или стеклом. Ислам наделяет особой, священной ролью воду. Вода — источник жизни, она питает жизнь и дает очищение. Поэтому в саду тихо журчат фонтаны, легкие струи воды искрятся на солнце; благоухают яркие, душистые цветы и пряные травы. Есть в нем место и для золотых клеток с поющими птицами. Необходимую тень дают гранатовые или апельсиновые деревья.

Традиционно в исламском саду сажают овощи. Декоративный огород с обилием пряных трав может быть разбит даже в парадной зоне.

Для исламского сада характерны:

- Строгая геометричность («чор-багх») и ориентальность в планировке сада и цветников.
- Мелкие, геометрической формы, бассейны.
- Использование мозаики и глазурированных плиток.
- Ароматические растения.



Конечно, есть некоторые различия между исламскими садами, например, Персии и индийским Тадж-Махалом, но главное, что объединяет их, — это строгое следование канонам ислама. Современные исламские сады нередко напоминают персидские ковры с глубоко символическим рисунком из воды и цветов.

Садовые архитекторы всегда использовали элементы исламского стиля при создании садов. Это и пышные розарии, и журчащие фонтаны в окружении ароматических трав или душистых заборов ладий, и мозаичные фрески и панно, и конечно же зеленые стены как символ приватности сада.

Пышный исламский стиль как нельзя лучше подойдет для обустройства зоны отдыха. Во всяком случае, это будет экзотично и не менее эффектно, чем французский регулярный парадный парк.

Очень важно для этого стиля подобрать мошаные для дорожек. Лучше, если оно будет перекликаться с облицовкой геометрической формы водоема. Особенно хорош синий или голубой цвет, который будет еще ярким за счет отражения неба в воде. В центре водоема желательно установить фонтанчик.

Отличительная черта исламского сада — насыщение воздуха ароматами, будь то свежий запах цитрусовых или мускусные нотки роз, пряные акценты котовника или бергамотовый дух мелиссы



Не менее важно устроить в такой зоне отдыха тенистое место за счет крупного растения или перголы, увитой душистыми плетистыми розами. И конечно же побольше пряных и ароматических растений. Тут подойдут серебристая полынь с ее горьковатым запахом, и синий гелиотроп с ароматом ванили, и очень кстати будет цитрусовый запах выставленных кадок с лимоном и апельсином.

Конечно, трудно воссоздать растительность теплых стран, но роль кипарисов хорошо сыграют колонновидные туи, роль оди — дох серебристой или облепиха, под самшиты подстрижем кизилылики.

И еще один совет. Трудно отказаться от мозаичного панно — все-таки это очень важный элемент в оформлении исламского сада. Если вас смущает стоимость такой работы, попробуйте подойти к делу творчески, заодно вовлеките в него всю семью. Во-первых, приобретите книгу по основам мозаичного дела. Во-вторых, ни в коем случае не выбрасывайте осколки разбитых чашек, тарелок, керамической плитки. Они вам очень пригодятся при создании «фамильного шедевра»!

Розарий

Важным элементом исламского сада является розарий. Он отвечает духу этого сада и пышным цветением, и ароматами. Для розария характерна четкая геометрическая планировка.

Так как розы цветут в летние месяцы, чтобы сохранить декоративность розария, его можно наполнить и другими растениями. Для весеннего цветения подойдут луковичные, причем лучше выбрать душистые, например гиацинты и нарциссы. При подборе луковичных растений следует отдавать предпочтение сортам с яркой окраской цветков — красной, желтой, синей.



Из роз можно порекомендовать современные сорта почвопокровных с густо-розовыми махровыми цветками 'Paimengarten Frankfurt', обладающую нежным ароматом розовую 'Pink Belles'. Очень красивы розовые цветки старой английской душистой 'Anne Boleyn'. Из красных роз можно отметить ароматные 'Herzog von Windsor', 'Dufwolke'. Последняя полностью оправдывает свое название — «Душистое облако».

Растения для розария



Кроме роз, в розарии хорошо будут смотреться агератум, алиссум, арабис, иберис вечнозеленый, гвоздика перистая, гиацинт, камелотка, колокольчик карпатский, котовник, нарцисс, пиретрум золотистый, розы, седум, тимьян, чистец шерстистый, флокс шведский.



Роза, конечно, царица любого сада, но эффект ее цветения еще больше подчеркивают холодные камни и застывшая вода, характерные для исламского сада.



Пример устройства розария

Материалы и аксессуары

Тротуарная плитка серо-голубого цвета, глазурированная узкая плитка синне-голубого цвета, синие глазурированные кашпо для штамбовых роз.

Посадочный материал

Алиссум, гиацинты, нарциссы, розы в розово-красной гамме, седум, тюльпаны.

Исполнение

- Участок под розарий 8×8 м тщательно перекапываем, выбираем корневища сорняков.
- По периметру и в центре мостим дорожку из тротуарной плитки с бордюром из глазурированной плитки. Эти дорожки будут символизировать воду.
- Посадочные ямы под розы хорошо заправляем перегноем и минеральными удобрениями.
- Сажаем розы согласно плану.
- Между розами небольшими пятнами высаживаем луковичные алых тюльпанов и белых нарциссов.
- Синие гиацинты сажаем ближе к дорожкам.
- Почву под розами декорируем почвопокровным седумом.
- В качестве бордюрной культуры высаживаем алиссум, чередуя сорта с белыми и сиреневыми цветками.
- У входа в розарий устанавливаем вазоны со штамбовыми розами.

Основные правила ухода

- Подем, рыхлим почву, поливаем по мере необходимости.
- Раз в 14 дней подкармливаем розы раствором минеральных удобрений или сброженной крапивы.
- После раскрытия ранней весной опрыскиваем кусты медьсодержащими препаратами, затем по необходимости опрыскиваем препаратами против болезней и вредителей.
- Удаляем поврежденные побеги.
- Обязательно срезаем отцветшие побеги с 2—3 листьями под бутонем.
- Осенью окучиваем кусты сухой смесью песка и торфа, перед укрытием обрезаем побеги, удаляем листья.
- Укрываем розы еловым лапником, сверху устраиваем укрытие из рубероида, оставив торцы открытыми для вентиляции.

Рабатка

Вдоль дорожки, ведущей в розарий исламского сада, с двух сторон можно разбить рабатки (нем. *gabatte* – грядка). Хотя этот вид цветочного оформления сада традиционно засаживается однолетними культурами, можно огородить от каонов, соднина в одном цветнике летники и многолетники.

Ширина прямоугольных рабатов колеблется от 0,4 до 1,5 м, в зависимости от назначения; поверхность ровная или слегка выпуклая по центру. Принцип посадки растений также зависит от назначения цветника. Если это рабатка для оформления дорожек, то посадка растений односторонняя. Если же она размещается в центре аллеи, то двусторонняя.

Для данной стилистики сада мы будем использовать растения исключительно душистые, преимущественно относящиеся к пряно-вкусовым травам. В жаркие дни над рабаткой будет стоять дивный аромат! Чтобы цветник был хорош с ранней весны до поздней осени, используем посадку в междурядьях луковичных растений.

Растения для рабатки и бордюра



Деревья и кустарники: барбарис Тунберга карликовый, бересклет Форчуна, зверобой, ланчатка, магония надуболистная, роза миниатюрная и группы Патио, самшит, спирея японская.

Цветы: агератум, алиссум, арабис, астильба, астра альпийская, бабан, барвинок, бархатцы, бегония вечноцветущая, верника, гадания, гвоздика, гелиотроп, георгин карликовая, герань, гравилат, девясил карликовый, дороникум, желтофиоль, иберис, ирис, иссоп, календула, камнеломка, колеус, котовник, кохля, лаватера, лобелия, манжетка, маргаритка, молочай, настурция, незабудка, обриета, овсяница, петстемон, пион, подсолнечник, польнь, портулак, пригугла, рудбекия, себуи, чистец шерстистый, фиалка.

Пример устройства рабатки

■ *Материалы и аксессуары*

Пластиковый или металлический бордюр зеленого цвета, металлическая лента шириной не менее 15 см.

■ *Посадочный материал*

Вербена гибридная, гелиотроп, гиацинты, иссоп, котовник, монарда, нарциссы, тюльпаны.

■ *Исполнение*

- Готовим почву под две рабатки вдоль дорожки длиной 10 м и шириной 80 см.
- Высаживаем растения согласно плану. Монарду и котовник сажаем в ограничительные металлические круги, вкопанные в почву на глубину 20 см и выступающие над почвой на 5 см. Это не позволит растениям сильно разрастаться, мешая другим растениям.
- Вдоль дорожки и по кромке газона вкапываем бордюр.
- Тюльпаны и гиацинты выкапываем в июне и сажаем в конце сентября, когда почва охладится до +8 °С. Нарциссы без выкопки и деления могут расти на одном месте до 3 лет.

■ *Основные правила ухода*

- Почву содержим в рыхлом состоянии, полем сорняки.
- Поливаем по мере необходимости.
- Подкармливаем из расчета три подкормки за период вегетации.
- Обязательно обрезаем отцветшие соцветия.
- Почву под растениями мульчируем торфом или перегноем.





Мавританский сад

Этому стилю садово-паркового искусства присущи пышность клумб, сильный аромат цветов и необыкновенно красивое мозаичное мощение не только площадок для отдыха, но и дна мелких протяженных бассейнов геометрической формы. Журчание воды в фонтанах, шершавые белые стены построек и изгородей, синяя и терракотовая керамика — это тоже мавританский стиль.

Мавританский стиль нередко называют средиземноморским. Отчасти это верно, потому что большую популярность он приобрел после того, как арабы пришли на итальянские острова и в Испанию, посадили свои обильно и ярко цветущие растения, вырыли узкие длинные и очень мелкие бассейны. Но основу мавританского стиля составляют исламские традиции: система бассейнов, культ воды, дарящей в знойную прохладу, яркие мозаики с преобладанием небесного цвета и обязательный источник воды — фонтан — символ очищения и бессмертия.

Характерная черта мавританского сада — отсутствие привычного нам газона. Значительная часть сада покрыта четким рисунком мощения из камня или глазурованной плитки. Если же и отводится часть сада под газон, то он должен быть в мавританском стиле — его практически не косят, а среди злаков много маков, эшшольции, ибериса, мелких ромашек низинника и пиетрума.

Особое место занимает розарий. Он размещается внутри боскета и окаймляет четкий квадрат мелкого бассейна, точнее, узкого канала, выложенного мозаичной плиткой. Для этого стиля характерно использование деревьев и кустарников в свободной, нестриженной форме. В центре боскета, образованного квадратом каналов, царствует штамбовая роза. Все свободное пространство покрыто красным мощением. Розы подбираются с ярко выраженным ароматом, отдается предпочтение красным, оранжевым, желтым сортам. В таком боскете устанавливают простую мебель с большим количеством подушек. Это место уединения и отдыха.

Относительно небольшие по площади внутренние дворики в мавританском саду представляют собой своеобразные комнаты на



открытом воздухе. Для разграничения пространства и перехода из одной части сада в другую вокруг дома строят крытые галереи, увитые виноградом или цветистыми розами.

Каменные стены, окружающие мавританский сад, нередко утопают в зарослях бутещвиллей, плетистых роз, пышных гортензий. Для цветников характерны яркие однолетники — бархатцы, сальвии, гадцанги. Кадочные растения отличаются пышным экзотическим цветением, для них чаще всего подбирают кашпо из глазурированной красной или синей глины.

Для мавританского сада характерны:

- *Пышное цветение, преобладание экзотической растительности.*
- *Обязательное наличие воды; если это бассейны, то приподнятые, мелкие, геометрической формы.*
- *Зеленые или крытые галереи, зеленые стены.*
- *Отсутствие привычного газона, обилие мощения.*



Если вам повезло стать обладателем оштукатуренного кирпичного дома, то можно смело делать сад в мавританском стиле. Для этого целесообразно сделать и оштукатуренные заборы, и крытую оштукатуренную галерею, ведущую к просторной беседке или гостевому домику. Если климат позволит, то лучше сделать эти стены глинобитными со слегка шероховатой поверхностью. И принципиальный момент: все стены выкрашены в белый цвет. Это очень важно для целостного восприятия картины. Белый цвет как символ выжженной на солнце старой каменной кладки. И пусть дорожки в вашем саду будут из желтоватой плитки или слегка посеревшей от времени терракоты. Вообще, желательно использовать как можно больше терракотовых деталей, даже черепков: все это очень характерно для мавританского стиля.

Зеленая галерея

Желтый цвет — символ южного солнца, поэтому отдайте ваши цветники под гадцанги, бархатцы, энотеру, гелениумы. Но и без душистых роз здесь не обойтись. Для пазно поставьте терракотовые горшки с цветущими лантаной и шлюмбэго, цитрусовыми, пальмами — не забудьте только убрать их на зиму в помещение.



Из деревьев и кустарников можно использовать пирамидальные туи, скумпию, лох, облепиху, декоративные яблони. Принцип устройства зеленой галереи примерно такой же, как и шалер, террас. Оригинально смотрятся зеленые галереи, ведущие от дома к беседке или в уютный боскет. Конструкции можно изготовить как из дерева, так и из металла. Растения можно подобрать так, чтобы зеленая галерея была не только красива, но и наполнила сад ароматом каприфольи, нежным дыханием клематиса тангутского или розы плетистой.

Растения для зеленых галерей



Активия, аристолохия, виноград амурский, виноградовик, девичий виноград, древогубец, гортензия черешковая, жимолость, клематис (домовик), княжик, лимонник, роза плетистая, триптеригиум, душистый горошек, калистегия, пладиноянта, тунбергия, фарбитес, фасоль огненно-красная, хмель, хлороцитис.

Пример устройства зеленой галереи

■ Материалы и аксессуары

Деревянные конструкции арочного типа, деревянные решетки или проволоочная сетка, покрытая зеленым пластиком, клипсы для растений, дренажный материал.

■ Посадочный материал

Девичий виноград пятилисточковый, жимолость каприфоль, клематис тангутский.

■ Изготовление

- Все деревянные части обрабатываем антисептиком, красим водостойкой краской, выявляющей текстуру дерева.



- Устанавливаем деревянные конструкции арочного типа с пролетом не менее 1,4 м на расстоянии 2 м друг от друга. Очень важно, чтобы конструкция прочно и глубоко была вкопана в землю.
- Пространство между конструкциями забираем деревянными решетками или проволоочной сеткой.
- В 30 см от подучившейся галереи выкапываем траншею глубиной 70 см и шириной 50–60 см. На дно насыпаем дренажный материал, затем плодородную почву, смешанную с перегноем и минеральными удобрениями.
- В посадочную траншею высаживаем саженцы в следующем порядке. Сначала каприфоль (1 экз.), затем девичий виноград (3 экз.), клематис (1 экз.), девичий виноград (3 экз.), каприфоль (1 экз.) и т. д. — с расчетом, что в коше галереи вновь будет расти каприфоль.
- Первоначально прикрепим лианы к конструкциям с помощью пластиковых клипс.

■ Основные правила ухода

- Регулярно поливаем растения, подкармливаем 3 раза за сезон.
- Вырезаем поврежденные и невызревшие побеги.
- Поддерживаем конструкции в хорошем состоянии, периодически подкраивая и раз в 3 года обязательно обрабатывая деревянные конструкции антисептиками.

Монохромный цветник

Если вы хотите перенестись в жаркое лето со сладковато-пряными ароматами, не выходя из своего сада, устройте монохромный цветник в солнечных тонах на фоне белой стены. Конечно, строить постоянную глинобитную белесую стену в мавританском стиле в условиях средней полосы не стоит: климат не тот. Зато простой тесовый заборчик, выкрашенный белой фасадной краской, легкий в исполнении, недорогой и совсем не подавляет сад. В белый цвет красив и ажурные деревянные трельяжи. На них подвешиваем лианы.

Двусторонняя рабатка из роз ведет вас от дома к этому яркому уголку. Высаживаем на ней сорта, обильноющие щетками оранжевой гаммы. Края рабатки оформляем бордюром из очитка едкого, в июне-июле покрывающегося ослепительно-желтыми звездчатыми щетками.

Дорожку к такому цветнику лучше вымостить плитками из желтого песчаника. Из него же стоит сделать и скамью.

Растения для монохромного цветника в оранжевых тонах



Деревья и кустарники: аристолохия, барбарис, ель, кампсис, ланчатка, можжевельник, розы, сосна, спирея, туя.

Цветы: алиссум скальный, бархатцы, бегония клубневая, бузульник, гацания, гелениум, георгина, гландия, гравилат, дороникум, желтофиоль, казендула, канна, клифортин, крокус, ксифиум, лилейник, лилия, нарциссы, настурция, подсолнечник, рудбекия, рибчик императорский, солидаго, тысячелистник таволговый, тюльпаны, эрантис.

Пример устройства монохромного цветника в оранжевых тонах

■ **Материалы и аксессуары**

Деревянный трельяж, клипсы для лиан, корзинки для посадки тюльпанов.

■ **Посадочный материал**

Аристолохия, ель канальская 'Daisy's White', кампсис укореняющийся, ланчатка 'Day-dawn', можжевельник средний 'Golden Sauce', сосна горная карликовая, спирея Гунберга 'Alpea', туя золотистая шаровидная, бархатцы, бузульник зубчатый, гелениум, клифортин, крокосмия, ксифиум, лилии сортов 'Magna', 'Angelique', 'Feuerzauber', 'Passadena', 'Goldy', нарцисс, рудбекия, седум осликий, тюльпаны. Все цветущие растения подбираются в одной цветовой гамме — оранжевой, оранжево-желтой.



■ **Исполнение**

- Готовим почву в будущем цветнике треугольной формы.
- Устанавливаем трельяж, который должен закрыть угол.
- Сажаем в посадочные ямы саженцы аристолохии и кампсиса, прикрепляем лианы к опоре клипсами.
- Деревянные и травянистые растения высаживаем согласно плану.
- В посадочные ямы хвойных культур добавляем специальные удобрения и почву из елового леса.
- Тюльпаны сажаем в специальные корзинки, чтобы легче было их убирать на хранение.
- Ксифиумы сажаем плотной группой в конце апреля.

■ **Основные правила ухода**

- Подем и рыхлим почву, поливаем и подкармливаем растения.
- Посадки мульчируем торфом или перегноем, можно светлой древесной щепой.
- Отцветшие соцветия удаляем.
- Кампсис на зиму окучиваем, снимаем с опоры, укладываем кольцом на еловый лапник и укрываем.
- Молодые хвойные растения в первые две зимы прикрываем легкой рогожей.





Китайский сад

В садово-парковом искусстве Китая всегда главенствовал пейзажный стиль, абсолютизовавший красоту природы.

В Древнем Китае традиционно сады устраивались при императорских дворцах, гробницах и храмах. Их свободная планировка сочеталась со строго симметричными композициями зданий. При этом большее значение придавалось тому, чтобы здания органично вписывались в искусно обработанный природный ландшафт, включающий озера и возвышенности. Главная задача архитектора была в том, чтобы найти ту точку, откуда открывается самый красивый пейзаж. Главной композиции подчиняются все остальные. Для китайского сада характерны изогнутые мостики, зигзагообразные дорожки, беседки, пагоды, выкрашенные в яркие цвета (красный, изумрудно-зеленый, желтый).

Мастера естественного пейзажа создавали образы эмоциональных садов, которые делились на угрожающие, философские и сады удо-

вольствия. Например, в угрожающем главную роль играли нависшие скалы, всевозможные изломанные причудливые деревья, будто бы сраженные бурей. Идиллический тип пейзажа подчеркивался достаточно большим водоемом с островом, на котором размещался рыбацкий домик или беседка.

Знакомство с великой культурой Китая повлияло на развитие европейского пейзажного стиля и легло в основу идеологии создания японских садов.

Для китайского сада характерны:

- Многогранность и символичность композиции.
- Плавные линии крупных водоемов, рельефа, свободно растущие растения.
- Архитектурные сооружения, надписи и камни, подчеркивающие построение ландшафта.
- Тонкая взаимосвязь с музыкой, литературой, живописью, эмоциональность.



Сегодня модно устраивать пейзажные сады с китайским колоритом. Это и большой водоем с сильно изрезанными берегами, островком, на котором стоит беседка с крышей в виде пагоды, как бы вырастающая прямо из воды. Кстати, устройство крыши обычно таково, что стекающая во время дождя вода, подобно водопаду, падает на камни. Над плавным ручьем горбатится деревянный мостик, а в рокарии, где колыхнутся травы, установлен настоящий китайский фонарь. И цветы в таком саду растут не на клумбах, а в беспорядочных зарослях, деревянных или каменных кашках. Кстати, для китайского сада очень характерно устраивать уголки для посещения в разное время года. Например, в весеннем уголке любят цвести мандарины и вишни, нарциссами и фиалками, в летнем царствуют деревья и пионы и т. д.



Искусственный водоем

Китайский сад трудно представить без водоема, ведь еще в древности жители «Срединного царства» считали, что чистая, спокойная вода приносит владельцу сада богатство. Для современного человека посмотреть в зеркало пруда, послушать спокойное журчание ручья — значит сбросить с себя груз накопившихся забот, отдохнуть душой. Наверное, потому так популярны искусственные, даже самые крошечные, водоемы в современных садах.

Для строительства искусственного водоема торговые фирмы предлагают самый разнообразный материал, вплоть до готовых пластмассовых форм. В данном случае речь будем вести о водоеме с пленочным покрытием. Это несложный в работе материал, довольно долговечный, хорошо переносящий русские морозы и позволяющий создавать самые разнообразные формы водного зеркала.

Водоем в саду — это не только умиротворяющая гладь воды, но и шаловливые перепады ручейка, шумные водопады, таинственные водооораты



При оформлении искусственного пруда следует помнить два правила: 1) форма и размер водоема должны гармонично вписываться в окружающий ландшафт, при этом место для него должно быть открытым и солнечным; 2) оформление водоема камнем и растениями вторично по отношению к воде.

Растения для искусственного водоема и прибрежной зоны



Деревья и кустарники: ива, дафна, можжевельник казацкий.

Цветы: аир, аквилегия, апоногетон, арн-кус, астильба, бадан, барвинок, бруннера, бузульник, василистник, вербеинок монетчатый, верonica, гравилат, форзикум, желтофиоль, ирис сибирский, калужница, кача, кортаделия, купальница, купена, ландыш, лиатрис, нимфея, незабудка, папоротник, печеночница, пистия, примула, роджерсия, саза, седум, стрелодист, традесканция виргинская, хоста, эйхорния.



Пример устройства декоративного водоема

■ **Материалы и аксессуары**

Бутылкачуковая пленка, войлок, геотекстиль, гравий, крупнозернистый песок, пыльный сланец, 2–3 глыбы из сланца, контейнеры для водных растений, контейнер для клена дланевидного, кокосовые «карманы».

■ **Посадочный материал**

Ива матсурана, клен дланевидный, можжевельник казацкий и горизонтальный, барвинок, гвоздика сизая, гвоздика-травянка, ирис болотный, ирис сибирский, нимфея, овсяница, папоротник, саза, седумы, хосты.

■ **Исполнение**

- Рисуем план будущего водоема, переносим его на почву с помощью колышков и гибкого плагана.
- Выкапываем котлован с 2–3 ступенями (в зависимости от глубины).
- С поверхности чаши тщательно удаляем все острые предметы, камни, корни.



- Внутреннюю поверхность волося тщательно утрамбовываем, подсыпая песок.
- Поверхность чаши устилаем плотным геотекстилем или специальным войлоком.
- Пленку растилаем только при температуре воздуха не менее + 20 °С.
- Прежде чем закрепить пленочное покрытие, тщательно разглаживаем и заглаживаем складки, выкапываем по периметру водоема канавку глубиной 8–10 см, отступив от края 15–20 см. Пленка должна заходить за края канавки. Затем постепенно заливаем водой, которую через 2–3 дня лучше слить.
- По периметру водоема укладываем камешные плиты так, чтобы они примерно на 5 см зависали над водной поверхностью.
- Заливаем водоем водой.
- Устанавливаем в водоем контейнеры с растениями.
- На верхней полводной ступени размещаем растения в специальных кокосовых «карманах».
- При посадке растений в прибрежной зоне работаем осторожно, чтобы не повредить пленочное покрытие.



- Клен ланцетный прикапываем прямо в контейнер, чтобы на зиму занести его в непромерзающее помещение.
- Устанавливаем на побережье камни-акценты.

■ Основные правила ухода

- Следим за уровнем воды, при необходимости доливаем ее.
 - Постоянно удаляем с водной глади отмершие листья и побеги, сор и налетевшие листья.
 - При бурном «цветении» воды добавляем торфяные таблетки или специальный препарат, который называют «киллер для водорослей».
 - Никогда не опрыскиваем ядохимикатами растения у прибрежной зоны.
 - Обработку от вредителей и подкормку водных растений проводим только после того, как они вынуты из воды и отнесены от водоема не менее чем на 5 м.
 - Почву под прибрежными растениями рыхлим осторожно, своевременно удаляем отмершие побеги.
 - Контейнеры с кленом и теплолюбивыми нимфеями убираем на зиму в непромерзающее помещение.
 - Осенью в водоем ставим аэратор или помещаем снопы пучков стеблей, например, дельфиниума, чтобы зимой под лед поступал воздух.
- Специалисты вам подскажут, какой толщины и какого размера для вашего пруда необходимо покупать пленку. В специализированной фирме помогут подобрать и оборудование для пруда (насос, системы очистки воды и т. д.).

В спокойной глади водоема раскрывает свои лепестки нимфея, а под ее листьями плещутся золотые рыбки и летящие карпы кои



Сад трав

Китайское садовое искусство дало миру новое представление о безграничных возможностях злаковых культур. Мастера садово-паркового дизайна соединили филигранность листьев, особый шарм изящных соцветий и суровую красоту камня. Так родился сад трав. И этот естественный, очень красивый стиль стремительно входит в моду, подчиняясь желанию современного человека быть ближе к природе. К тому же правильно организованный сад трав значительно сокращает затраты труда и времени на поддержание территории в порядке.

Сад трав эффектно выглядит в течение всего года. Весной они переливаются нежными красками от белой, серебристо-белой до сизо-фиолетовой. Летом над ними парит облако ажурных метелок, покрывающихся утром сверкающими капельками росы. Осенью ветывают бронзовые и сирпурные краски. Но и зимой многие травы хороши. Если их не обрезать, то суровыми зимними вечерами на темном фоне будут покачиваться заиндевелые доботи, создавая сказочную картину. Прибавьте сюда умиротворяющий шелест злаков...



Легкие, воздушные злаки создают иллюзию легкости и свободы, уравновешивая тяжеловесные камни. Сквозь ажур их листьев окружающий пейзаж приобретает загадочные черты. Они смягчают давление мощных заборов, которыми мы привыкли окружать свое жилище.

Растения для сада трав



Деревья и кустарники: ива козья и матсудана, лещина, можжевельник горизонтальный, сосна горная.

Цветы: брiza, душица, ирис сибирский, кортаделия, лагурус (зайцехвостник), мискантус, молодило, овсяница, польвань, саза, седум, сепария, тимьян, тысячелистник, физостегия, хоста, чистец шерстистый, эремурус, ячмень гривастый.

Декоративные травы особенно хороши среди камней, на площадях, замульчированных крупнозернистым песком, щебнем или галькой



96 Пример устройства сада трав

■ **Материалы и аксессуары**

Пластиковая форма для маленького водоема, камни, камешные плитки для дорожки, щебень, крупнозернистый песок.

■ **Посадочный материал**

Ива козья 'Клшмпоок', ель обыкновенная 'Inversa', лещина 'Солота', сосна горная 'Winter Gold', брiza, кортаделия, лагурус, мискантус, овсяница, полынь, саза, седум, тимьян, тысячелистник 'Перламутровый ковер', ячмень гривастый.

■ **Исполнение**

- Участок с малошлородной почвой перекапываем, очищаем от корневищ сорняков, выравниваем.

Маленькие искусственные водоемы приобретут естественный вид благодаря декоративным злакам, чьи изогнутые листья, склоняясь над водной гладью, смягчат жесткие линии, скроют пластиковую форму.



- Под деревья и кустарники готовим посадочные ямы с плодородной почвой.
- Вкапываем форму для водоема и оформим края пилеными каменными плитами.
- Из каменных плит мостим дорожку «через шаг». Между плитами сажаем седумы и тимьян.
- Устанавливаем камни-акценты.
- Высаживаем злаковые травы, полыни и тысячелистники согласно плану.
- Посадки трав мульчируем щебнем и крупнозернистым песком.

■ **Основные правила ухода**

- Выпалываем сорняки, поливаем только по необходимости.
- На зиму основную массу стеблей срезаем, частично оставив стебли структурообразующих растений — мискантуса и кортаделии.





Японский сад

Японский сад невелик по площади, каждая его деталь — будь то мостик, фонарик или зонтик — несет сложный внутренний смысл. Для европейца японский сад излишне театрален, но очень привлекателен.

Основной принцип японского сада — миниатюризация, акцент на ощущении спокойствия и отдыха, созерцании природы. Пейзаж, созданный в японском саду, далек от естественной природы, но именно ее образцы, видоизмененные автором, положены в основу картины сада, размещенного на небольшом участке с применением ограниченных средств. Некоторые сады подобны иероглифам, которые нужно уметь читать. Направление и изгиб искусственно выращенной ветки дерева, величина, форма и положение камня, материал покрытий, имитация волн на песчаном или гравийном покрытии — все это в условной форме рассказывает о замысле автора. Система знаков со-

здавалась столетиями; это культурное наследие, передающееся из поколения в поколение.

Японский сад при доме предназначен не для прогулки, а только для пассивного созерцания с определенной точки, обычно из окна или веранды дома. То есть это не ландшафтный сад, а своего рода картина, живописное полотно.

Как маленький, так и большой сад состоит преимущественно из ветхозеленых деревьев, где зонтичная сосна — одна из ведущих пород. Японцы научились виртуозно использовать камни различных оттенков и форм. Даже в маленьком саду присутствует вода в виде миниатюрного озера, прудика, ручья или водопада. Но нередко используется лишь имитация воды, так называемые сухие ручьи, озера, созданные из камня и песка.

Так называемые плоский сад практически создают из одного песка или гравия, мха и нескольких камней. Холмистый сад также создается без применения живого материала: утесы, холмы, горы ближнего, среднего и дальнего плана, камни, изображающие морской берег; галька и песок, как символ реки, формируют сложные пейзажи. Например, вертикально стоящий камень обозначает крутые горы, речная галька — реку, морская — море.



Японский сад украшается антикварными предметами, каменистыми фонарями и вазами. Наиболее важные аксессуары стиля: бамбуковые ограждения (шиновки и заборы), прохладные подомы с переходом в виде отдельных камней или мостиков. Очень редко, только по необходимости, используются шпеты, высаживаемые в виде цветочных пятен. Здесь дарствуют хвойные культуры, сакуры, восточные виды кленов, рододендроны, присы, пионы, злаковые травы.

Для японского сада характерны:

- *Лаконичность и асимметрия пейзажа, миниатюризация естественного ландшафта.*
- *Тщательная проработка деталей: ничего лишнего или случайного.*
- *Небрежная красота, полная философского и поэтического смысла.*
- *Символичность всех элементов и деталей пейзажа — воды, камня, фонаря и т. д.*



Здесь мы говорим только о создании сада по мотивам японского садового искусства. Во всяком случае, нельзя создать сад в настоящем японском стиле без постижения философских воззрений японцев. Поэтому стоит ограничиться лишь деталями этого великого стиля.

Чайный уголок

Уголок для чайной церемонии придется по душе любителям пить чай по-японски. Кстати, для его устройства подойдет, например, узкая полоска земли между домом и забором. При устройстве подобного сада главное соблюдать меру. Достаточно ограничиться такими традиционными атрибутами, как соломенные шиновки (газани), свиток с изречением, бонсай. Очень важно в этом уголке соблюдать очередность появления сезонных растений, то есть каждый сезон должно доминировать какое-то одно. Например, весной — бурноцветущая лугизания, летом — рододендрон, осенью — клен дланевидный. Все остальные растения, если, конечно, они поместятся в мини-саду, должны составить доминанте лишь бледный фон.



Растения для чайного уголка



Деревья и кустарники: айва японская, барбарис Тунберга, вишня песчаная, ива пурпурная, клен Гиннала и дланевидный, можжевельник китайский, пао, рододендрон, сосна, спирея Бумальда.

Цветы: астильба, бриза, долихос, ирис, овсяница, папоротник, саза, седум, тимьян, хоста, хризантема.

Пример устройства чайного уголка

■ Материалы и аксессуары

Деревянный помост для чаепития, пишовки, бамбуковый экран, бамбук, японский фонарик, деревянные дощечки для дорожки, бонсай в керамическом кашпо, гравий светло-серого цвета, пластиковые клипсы.

■ Посадочный материал

Айва японская 'Superba', клен дланевидный, рододендрон 'Nachmann's Charmant', астильба 'Amclist', долихос, седум, хоста 'Patriot', хризантема корейская желтая.



■ Исполнение

- Стену дома обшиваем циночками.
- На заборе крепим бамбуковый экран.
- Из бамбука разного размера делаем низенький забор.
- Побеги долихоса крепим к бамбуковому экрану пластиковыми клипсами.
- Сажаем растения согласно плану. Свободное пространство декорируем гравием. Для этого сначала стелим на землю геотекстиль, затем песок, уплотняем его и только после этого насыпаем гравий.
- Из деревянных дощечек изготавливаем настилы для дорожки в виде квадратов размером 50×50 см. Предварительно деревянные поверхности обрабатываем септиками и красим текстурной краской коричневого цвета.
- Деревянный помост для чаепития обрабатываем септиками и красим текстурной краской коричневого цвета. Устанавливаем на помост бонсай. Рядом ставим фонарик.

■ Основные правила ухода

- После сорняки, поливаем и подкармливаем растения по мере необходимости.
- Рододендрон подкармливаем специальными удобрениями.
- Клен дланевидный плохо растет в средней полосе России, поэтому его выращиваем в виде порослевого кустарника, ежегодно сильно обрезая побеги на пень (т. е. оставляем пенек высотой 15–20 см).
- На зимнее время убираем циночки и бонсай в теплое помещение.

Сухой ручей

Японские ландшафтные архитекторы открыли для европейцев особое искусство создания иллюзии моря, озера, ручья с помощью песка, гравия, гальки, камня. Лаконичность и простоту, за которыми скрываются точный расчет, ощущение природы материала. Этому трудно научиться, это не ремесло, а целая философия. Тем не менее что-то из этих элементов японского стиля мы можем позаимствовать и для своего сада.

Неровность участка можно использовать для создания сухого ручья. Сад — дело творческое и «полюжное», поэтому вряд ли стоит «намертво» скреплять русло сухого ручья, используя бетон. Естественная укладка гальки, оформление берегов «старыми» валунами и ивовыми декоративными растениями более свойственны японскому стилю.

Он может начинаться, например, у подножия рокария, на склоне, спадать в искусственный водоем или улетать в даль, за границы участка, «нырнув» под ограду.

Японский колорит сухого ручья усилят каменные фонарики — неотъемлемый элемент каждого сада. Традиционно их ставят в определенных композиционных точках в комбинации с камнями, кустарниками, деревьями и прудами: у подножия горы, на острове, на берегу озера, около входа, у колодца и т. д. Фонарики освещают сад и служат архитектурным элементом, контрастирующим с природой.

Растения для сухого ручья

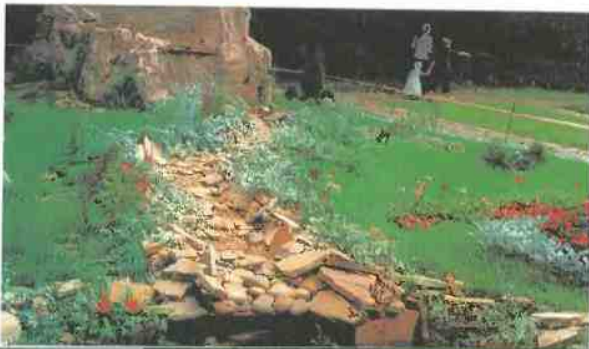


Деревья и кустарники: айва японская, барбарис Гунберга, вишня песчаная, ива пурпурная и матсубана, клен Гиннала и дланевидный, можжевельник китайский, лежачий и казацкий, рододендрон, сосна, спирея Бумальда.
Цветы: астильба, бриза, вереск, ирис карликовый, кортаделия, лагурус, мискантус, овсяница, папоротник, саза, седум, сетария, тимьян, хоста.

Пример устройства сухого ручья

■ Материалы и аксессуары

Валуны, речная галька, 2 японских каменных фонаря, мостик, геотекстиль, песок.



■ Посадочный материал

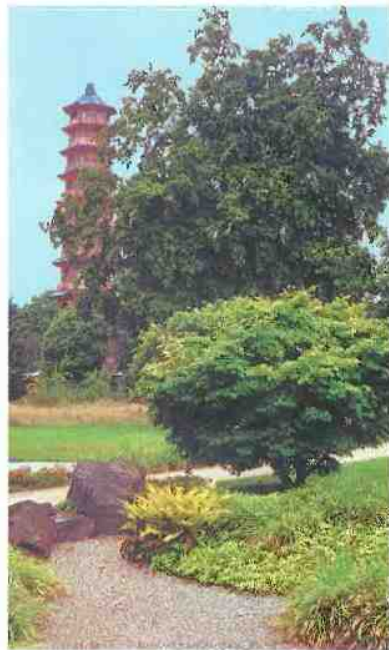
Бриза, вереск, можжевельник лежачий 'Bonin Isles', молодило, мох, овсяница сизая и аметистовая, папоротник, рододендрон даурский и Смирнова, саза, седум, сосна черная 'Hortibrookiana'.

■ Исполнение

- Намечаем русло будущего ручья с помощью колышков и гибкого шланга или бечевки.
- Снимаем дерн, выбираем корневищные сорняки.
- Дно устилаем геотекстилем, засыпаем песком, слегка утюжим его.
- Русло укладываем галькой, укладываем на берегах и в русло валуны.
- В высокой точке ручья сажаем сосну черную, пятнами верески.
- В тенистых местах устраиваем куртины из папоротников, пятна из мхов, в легкой полутени сажаем группу из рододендронов, на открытых участках — овсяницу, седум, сазу.
- Среди каменистых берегов на открытых местах сажаем можжевельник, седумы и молодило.
- У сосны и рододендронов устанавливаем фонари, через ручей перебрасываем мостик.

■ Основные правила ухода

- Регулярно выпалываем сорняки, убираем опавшие листья.
- Поливаем и подкармливаем растения.
- Чтобы ускорить рост мхов, валуны поливаем раствором сброженного коровяка.
- Удаляем отцветшие цветоносы у седумов и молодил, срезаем отцветшие побеги у рододендронов и вересков.
- Верески с белыми цветками украшаем на зиму словым лапником.





Сад в стиле модерн

Модерн в садовом искусстве несколько отличается от модерна в архитектуре. Таким садам свойственны простота линий, строгость планировки (геометрическая, но не симметричная), отсутствие каких-либо украшений. Сад трактуется как открытая комната, примыкающая к дому. Модернисты считали дом и сад «машинной для жилья», поэтому для такого сада характерны плавательные бассейны, теннисные корты. Причем спортивные сооружения и площадки располагаются на открытом, видном месте, нередко прямо у дома. Для этого стиля характерны простые, четких линий ограждения, чаще всего из черного кованого металла. Плетистые растения размещают на черных решетках, trellis-ях. Девиз садового модерна — «чем меньше, тем лучше», поэтому в подобном саду практически нет скульптур, украшений.

Строгие линии здания в стиле модерн хорошо сочетаются с такими растениями, как крупнолистные хосты, острокопечные мечи при-

сов, крупные декоративные травы. Растений немного, обязательно присутствует эффектный солигер как символ одиночества. Цвета чистые и свежие, детали — строго контрастные. Для мощения используют плиты контрастных тонов, которые укладывают в виде геометрического рисунка. Для контейнерных растений используют сосуды из бетона. Реже применяют terra-cotta-овые горшки простых форм — квадратные или цилиндрические калпы. Мебель — классический модерн строгих линий, без украшений, из дерева или современных материалов — пластика и алюминия.



Камень, металл и дерево, контрастируя или гармонично сочетаясь друг с другом, являются в модерне не только фоном, но и опорой для растений



Для сада в стиле модерн характерны:

- Геометричность, но не симметричность планировки.
- Прямые, четкие линии оград, малых архитектурных форм.
- Минимум растений.

Сады в стиле модерн достаточно дорогостоящи в исполнении, кроме того, они требуют безукоризненного вкуса и чувства меры как у создателя, так и у хозяев.



Иридарий

Статус цветка молернистов придал присам великий французский художник Клод Моне. Изысканные формы, буйство красок, разнообразие видов и сортов поражают воображение. Страстные любители этих растений стремятся создать иридарий — произведение садового искусства. Настоящий иридарий — это изысканные сорта и виды ирисов в окружении специально подобранных декоративных культур. Непременными элементами такого садика в стиле модерн являются искусственный водоём (даже самого маленького размера), небольшие скалуны, цветная галька и строгих очертаний садовая мебель.

Создав свой иридарий, вы поймете, почему молернисты избрали его своим цветком. Ирисы очень хорошо вписываются в линии цветников, придают особый колорит искусственным водоёмам, они изысканны и прекрасны как в пору цветения, так и после его окончания.

Коллекционный цветник — это не только демонстрация растений, но и игра на нюансах формы и цвета. При посадке ирисов следует учитывать, что растения с темными цветками лучше смотрятся на светлом фоне, для светлых предпочтительнее темный фон. Двухцветные ирисы не смешивают в одной посадке, а сажают на фоне одноцветных или хвойников, чтобы избежать пестроты.

Учитывайте также особенности видов и размеров растений, сроки цветения. Так, для карликовых сортов и видов достаточно размещать



деленки на расстоянии 10–15 см, для среднерослых – 15–20 см, для высокорослых расстояние между растениями должно быть не менее 40 см. Кстати, в посадке ирисов есть один секрет: для лучшего развития деленки сажают так, чтобы корневище было направлено на юг. Растения вы будете пересаживать лишь через 3–4 года. Поэтому им должно хватать площади питания, кроме того, такие посадки необходимо регулярно подкармливать. Если же вы хотите быстрее добиться очень хорошего эффекта, то сажайте чаще, но ежегодно прореживайте, вырезая лишние корневища.

Растения для иридария



Дерева и кустарники: берен, туя, туя.
Цветы: арабис, астильба, гвоздика-травянка, гейхера, гравилат, душистый горошек, иридодиктум, ирис, ксифиум, мак, меконopsis, нисотурция, седум, тигридия, традесканция виргинская, физостегия, флокс шиловидный, хоста, хинация, ясколка.

Пример устройства иридария

■ Материалы и аксессуары

Скамья и трельяжи из черного дерева строгих форм, пиленный черный сланец, речная галька.

■ Посадочный материал

Астильба, гвоздика-граванка, берен белый 'Elegantissima', душистый горошек, иридодиктумы, ирисы, ксифиумы, мак восточный, тигридия, традесканция виргинская, туя западная 'Smaragd', флокс шиловидный, хоста.

■ Исполнение

- Готовим почву для иридария, тщательно выбирая корневища сорняков.
- Устраиваем маленький водоем квадратной формы, выкладываем его берега каменными плитами.
- В заранее подготовленные посадочные ямы сажаем куртину дерен, группой туя.
- Устанавливаем трельяж, отделяющий иридарий от других зон сада, — по нему будет виться душистый горошек.
- Сажаем тигридии, ксифиумы, иридодиктумы группами по 10–15 штук

- У воды высаживаем ирисы сибирские, болотные, мечевидные и гластики.
- По иридарию выкладываем пиленным сланцем дорожку «через шаг».
- Для ириса борогатого и 'Спурра' обязательно известкуем почву.
- Устанавливаем скамью, декорируем почву галькой.

■ Основные правила ухода

- Поле сорняки, поливаем и подкармливаем растения по мере необходимости.
- Тую и дерен регулярно стрижем для поддержания формы.
- Удаляем отцветшие цветоносы и пожелтевшие листья.
- Тигридии, ксифиумы обязательно выкапываем на зиму и храним в прохладном месте.
- Раз в 3–4 года пересаживаем ирисы борогатые и 'Спурра'. Для этого выкапываем корневища в июле после цветения, осматриваем, вырезаем пораженные болезнями части корневища до здоровой ткани, делим на части. Срезы обрабатываем крепким раствором марганцовки и оставляем на 2 дня на солнце. Затем деленки сажаем так, чтобы верхняя часть корневища была на поверхности почвы.
- Осенью выступающие на поверхность почвы корневища присыпаем рыхлым перегноем. Современные сорта американской селекции нуждаются в доопыльном укрытии торфом и еловым лапником.
- Володем содержим в чистоте, на зиму в водоемы с бетонным основанием бросаем пустые закрытые пластиковые бутылки (примерно 6 бутылок на 6 кв. м водоема) или большие куски толстого пенопласта, чтобы замерзшая вода не разорвала стенки водоема.





Голландский сад

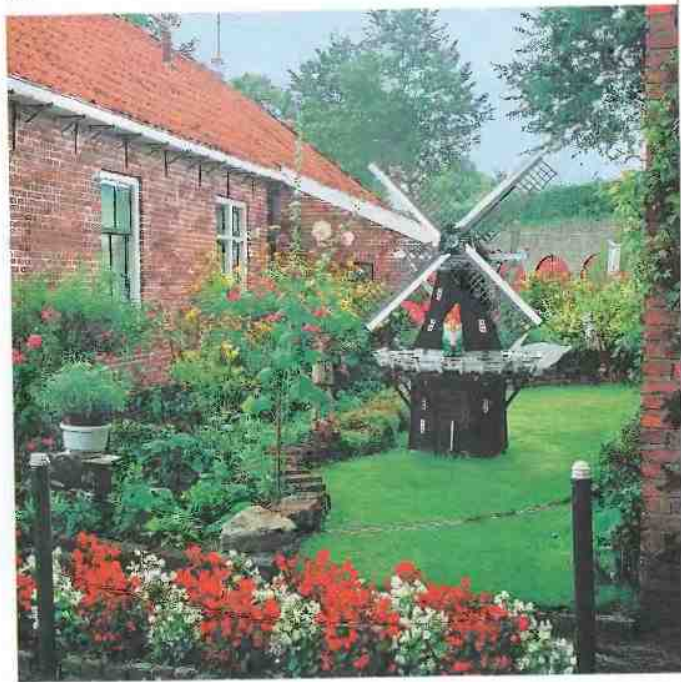
Маленькая, уютная Голландия подарила миру отличный образец малого сада, глядя на который невольно вспоминаешь картины старых мастеров. Этот сад — вариация на тему регулярного сада с типичными голландскими чертами. В нем до сих пор сохраняются черты голландского барокко.

Современный голландский сад всегда небольшого размера. Центральное место в нем занимает ухоженный газон, окаймленный миксбордером из цветов, красивоцветущих и декоративно-лиственных кустарников. Вдоль забора — стриженная, невысокая, достаточно прозрачная живая изгородь.

Деревьев в таком саду не много, одно-два, но с хорошо, а нередко и оригинально сформированной кроной; часто это плакучие экземпляры. В голландском саду высоко ценят породы деревьев и кустарников с декоративной, пестро окрашенной листвой, красивой

фактурой коры. Много многолетних, очень ухоженных растений. И конечно же весной сад утопает в красочных тюльпанах, изысканных нарциссах, ароматных гиацинтах.

Кроме того, голландский сад невозможно представить без многочисленных атрибутов сельской жизни — лут и маленькая ветряная мельница, п колодец, и садовая тачка с цветами в горшках. Садовая скульптура чаще всего из окрашенного дерева, керамики — это многочисленные потешные гномы, звери и птицы, горшочки с тюльпанами. Так в голландский миниатюрный сад входит сказка. Впрочем, голландцы с успехом делают скульптуры и из растений, причем не только с помощью садовых ножниц.



Для голландского сада характерны:

- Геометричность планировки, но дом, как правило, в стороне от оси симметрии.
- Преобладание растений над другими элементами оформления сада.
- Небольшие размеры, уют и комфорт.

Персонажи преланий и элементы сельского быта на фоне идеального газона, ухоженных кустарников и ярких цветников — это голландский сад. Но голландцам не чужда и практичность — даже на 1–2 сотках отводится уголок для овощных грядок, которые отражаются красивыми шпалерами из вьющихся растений.



Очень своеобразный «сухой колодец» — идеальное место для высаживания на газоне различных цветов



Зеленые скульптуры

Даже вдоль маленького участка получится вырастить живую изгородь, чем устанавливать мощный, порой уродливый забор. Выбор декоративных культур для живой изгороди огромен. Многие из растений подходят и для создания зеленых скульптур. Но прежде чем приступать к сложному процессу формирования такой скульптуры или живой изгороди, стоит ознакомиться с искусством топиари (итал. *topiari*) — фигурной стрижкой садовых растений.

Английские и французские садовники на протяжении столетий совершенствовали это искусство. С помощью пилы, ножа и садовых ножниц они изменяли внешние очертания растений, создавая самые причудливые объекты — от геометрических фигур до смешных фигурок животных и даже людей, — так называемые скульптуры в стиле персифиж (от франц. «насмешка»). Голландскому саду порой придают индивидуальность несто одна смешная фигурка гнома из тисса.

Если же вы купили в садовом центре готовую зеленую скульптуру, это только подтолкнет вас к изучению топиарного искусства, так как с ростом растений фигуры изменяются и требуют постоянной корректировки формы. Самые популярные «материалы» для фигурной стрижки — тисс и самшит. Хотя они плохо переносят русскую зиму, трудно отказаться от «скульптуры» именно из этих растений, потому что они быстро растут, легко стригутся, вечнозеленые, име-



- 116 ют мелкие листочки. Но самостоятельное изучение искусства топиари лучше начать с более доступных для нас растений – липы мелколистной, клена полевого, бирючины.

Растения для зеленых скульптур

Деревья и кустарники: бирючина, клен, липа, самшит, тисс.

Цветы: будра, георгина, колеус, пеларгония, перила, пиретрум золотистый, седум, традесканция.



Пример создания зеленой скульптуры

■ Материалы и аксессуары

Контейнер для самшита, проволочный полый каркас, садовые ножницы.

■ Посадочный материал

Самшит.

■ Исполнение

- Самшит сажаем в контейнер, поливаем.
- На растение надеваем полый проволочный каркас в виде формы, которую нужно придать растению.
- Все веточки и побеги, выступающие за пределы проволочного каркаса, вырезаем садовыми ножницами.

■ Основные правила ухода

- После обрезки поливаем растение.
- При сухости воздуха обязательно опрыскиваем.
- Подкармливаем не менее 3 раз за сезон комплексным минеральным удобрением.
- На зимний период контейнер с самшитом убираем из сада в непромерзающее помещение.



118 Пример создания зеленой скульптуры на один сезон

■ Материалы и аксессуары

Проволочный каркас в виде вазона в стиле барокко, проволочная сетка с ячейкой примерно 4×4 см, тонкая проволока, мох-сфагнум, каменная подставка для зеленой скульптуры.

■ Посадочный материал

Будра 'Variegata', георгина карликовая, колеус, седум.

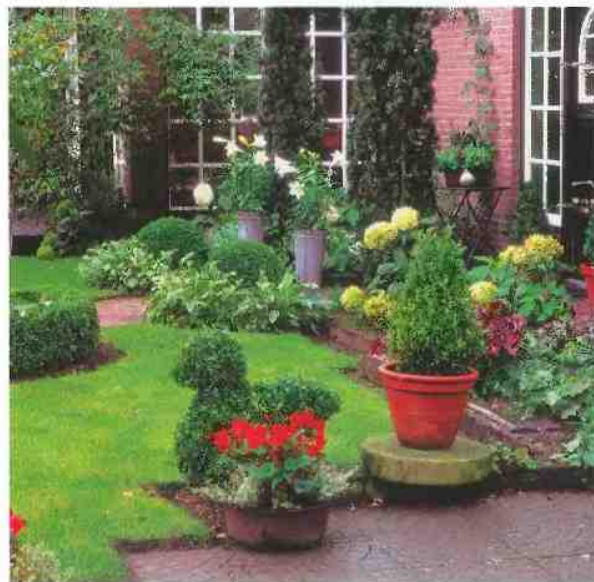
■ Исполнение

- Каркас из прочной проволоки устанавливаем на каменную подставку.
- С внутренней стороны каркас закрываем сеткой и закрепляем проволокой.
- Все стенки каркаса с внутренней стороны обкладываем мхом.



Фантазии садовников в плане выстригания и создания зеленых скульптур поистине безграничны; некоторые из них запечатлены на этих иллюстрациях

- Каркас заполняем легкой плодородной почвой, поливаем, чтобы она уплотнилась.
 - По кругу каркаса в ячеистые отверстия сажаем седумы белый, едкий, лапчатolistный, тонколистный, таким образом, чтобы с помощью фактуры и цвета их листьев создать наиболее красивую общую картину.
 - После посадки седумов «наносим» яркие пятна с помощью укорененных черенков колеусов.
 - В центр получившегося оригинального вазона высаживаем карликовую георгию и вокруг будру.
- ### ■ Основные правила ухода
- Регулярный полив, подкормка через 2 недели после посадки минеральными удобрениями очень быстро скроют проволочный каркас.
 - По мере необходимости обрезка слишком выступающих побегов. Прищипка верхушек стеблей колеуса.





Американский колониальный сад

Создателями колониального стиля стали первые американские поселенцы. Прибыв из тесной Европы, они были поражены просторами американского континента, его природой. В своих новых владениях они предпочитали больше времени проводить на открытой дощатой веранде в шезлонге, плетеном кресле, вглядываясь в даль бесконечных полей, дремать, лежа в гамаке, под сенью раскидистых деревьев. Они ставили в саду, как было принято у них на родине, большие деревянные калки с растениями, подстриженными в виде различных фигур. Но в отличие от царившего тогда в Европе регулярного стиля, затейливая стрижка выполнялась нарочито небрежно, словно наугад. Налет небрежности во всем саду — словно хозяевам лень довести его до идеала — типичен для колониального стиля.

Размеренный, как бы с ленцой, ритм жизни колонистов диктовал и выбор материалов для сада — это дерево и камень. Много солнца

и белого цвета, даже контейнеры для растений из терракоты здесь красили в белый цвет. Дорожки мостили либо плитняком, либо делали дощатые настилы. Немощеные дорожки мульчировали измельченной шелухой или корой.

Конечно, в таком доме много открытых веранд, в саду деревянные беседки, перголы, увешаные вьющимися лианами. Под крупными деревьями натянута гамаки; расставлены складные кресла с плетеными спинками. Через ручьи перекинуты деревянные мостики. Достаточно много скульптур животных, выполненных из дерева или камня.

Для американского колониального сада характерны:

- Небрежность в планировке, исполнении и уходе за садом.
- Основные материалы — дерево и камень.
- Преобладание растений-солитеров.

Со временем американский колониальный стиль распространился и в Европе. Он вполне подходит и для средней полосы России, особенно для загородных домов, где проживают только в летний период.

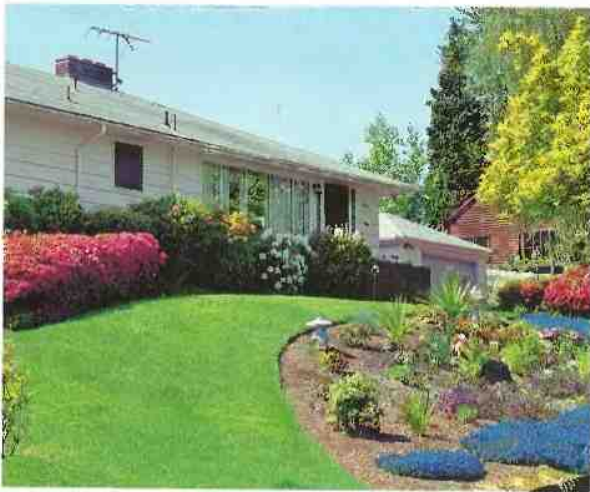


Сад с верандой

Идеальный вариант для сада в колониальном стиле — участок с видом на убегающие вдали поля и луга, с деревянным, обшитым побеленными досками домом на небольшом возвышении с открытой тесовой верандой. На таком участке нет нужды устраивать большие цветники, сажать во множестве деревья и кустарники. Ведь загородный дом предназначен в основном для отдыха в летние месяцы.

Забор из низкого штакетника открывает вам вид на поля, заросшие васильками, колокольчиками и ромашками или с волнующейся на ветру пшеницей, который столь прекрасен, что не стоит его закрывать даже роскошными георгинами. На таком участке найдется место и для вывешенных на лачу цитрусовых деревьев, кустиков самшита и мирта. В оформлении самого сада главную роль играют крупные солитеры.

Для сада с минимумом растений очень важно правильно подобрать солитерные растения. Они должны иметь красивую крону,



нарядные листья с ранней весны до поздней осени. И желательно сразу же сажать крупные экземпляры. Для этого выбирают зимнее время, чтобы меньше травмировать корневую систему. Но готовятся к посадке с осени: роют посадочные ямы, заправляют удобрениями и прикрывают пленкой или досками до момента посадки. Зимняя посадка крупных растений slashком сложна и трудоемка, поэтому се лучше доверить специалистам.

Растения для сада с верандой



Деревья и кустарники: арония, барбарис, береза, бузульник, вейгела, дейция, дуб, ель, ива, кипарисовик, горнозлабинный, клен, конский каштан, рябина, сирень, скумпия, сосна, туя, черемуха, чубушник, яблоня.

Цветы: бархатцы, клецелина, настурция, петстемон, пион, рожжерсия, сальвия, фиалка, эхинацея.



Пример устройства сада с верандой

■ Материалы и аксессуары

Деревянные кадки и ящики для растений, выкрашенные в белый цвет, гамак, трель-барбекю, плетеная мебель, стойки для гамака, дробленая щепа, штaketник для забора.

■ Посадочный материал

Базилик, бархатцы, вейгела, виола 'Бамбини', дебия, дуб, земляника, иссоп, кориандр, котовник, лук, монарда, мята, петрушка, рябина 'Fastigata', сальвия блестящая, сельдерея, скумпия, тимьян, укроп, яблони 'Жигайка золотая', газонная трава из злаков, клевера и маргариток.

■ Исполнение

- Красим деревянный дом, веранду и забор из штaketника белой водостойкой краской.



Барбекю на открытом воздухе — это своего рода философия американского образа жизни, вошедшая в наше загородное существование, как, например, кавказский шамлык или русская баня



- Сажаем деревья, подвязав их к опорным колям.
- Готовим почву и сеем газон.
- На солнечной лужайке у яблони разбиваем полянку и сажаем землянику.
- Рядом с местом, где будем готовить барбекю, устраиваем миксбордер из пряно-вкусовых растений и луков.
- На веранде устанавливаем плетеную мебель, ящики и калки с виолами, георгинами однолетними, бархатцами, цастуршей.

■ Основные правила ухода

- Поливаем, пропалываем и подкармливаем растения.
- Приствольные круги солитров мульчируем дробленой щепой.
- Регулярно обрезаем усы у земляники, не давая ей расплзтаться по всему участку.
- Газон стрижем раз в 2 недели на высоту 8—10 см.



Открытая веранда — это красота-качалка... Герань в горшке... Вечерние чаепития и долгие разговоры по душам... Все это помогает забыть о вечной городской суете и полностью расслабиться



Сельский сад

Это настоящий деревенский стиль с обилием цветов всевозможной окраски. Для него характерны не изысканные формы цветка, а скорее скромные растения — маргаритки, колокольчики, нивяники, малявы, пиетрумы, ширмы из душистого горошка, фарбитреса (ипомеи), эхиноцистеса. Причем растут они не на строгих клумбах — это настоящие заросли из цветов.

Сельский сад хорошо гармонирует с окружающей природой, при этом не так важно, где он находится — близ поля, рощи, озера или даже моря. Главное в нем — простота форм и материалов. Если дом построен из дерева, то и малые садовые формы должны быть деревянными, с выраженной текстурой дерева. Для дома из кирпича или камня более характерны садовые формы из такого же материала.

Беседки, сараи, хозяйственные постройки в таком саду всегда утопают в зарослях бузины, шпестящих роз и душистого горошка, левичь-

его винограда и хмеля. У крылечка высажены малявы, стайки бархатцев и космеи. Вдоль деревянной изгороди, нередко в виде плетня, высаживают георгины, малявы, наперстянки, дельфиниумы, подсолнухи.

Лучшие места в саду заняты ухоженными овощными грядками, на которых уживаются рядом оюши и «полезные» цветы — бархатцы, календула, пастушья. В сад на лето выносят домашние ивель, размещая их на деревянных лавочках, подвешивая на старую стремянку, сушь яблоць.

Мебель для такого сада обычно самодельная — из чурбанов, остовов спиленного дерева, сколоченная из пиюрых досок. Контейнеры для растений используют самые простые — из глины, дощечек, ивового плетения. В оформлении сада используются самые обычные предметы — лейки, тачки, ведра, старое колесо телеги и т. д.

Для сельского сада характерны:

- Природный стиль в оформлении цветников из пышно цветущих летников и многолетников, не требующих тщательного ухода.
- Простота форм и материалов.
- Сочетание пользы и красоты.

Сельский сад хорош тем, что не требует тщательного ухода. Здесь наряду с редкими сортами декоративных культур соседствуют окультуренные сорняки — краснолистный подорожник, нестролистная сныть, а на газоне мирно уживаются одичавшие маргаритки и золотистые одуванчики.



Палисадник

Классический палисадник в сельском стиле — огороженная штагетником или плетнем часть участка с цветником под окнами дома, выходящими на улицу. Обычно это полоска 1,5–2 м шириной. Палисадники по-прежнему популярны в средней полосе России. Особенно они хороши в сельских садах с бревенчатыми ломанами и березовыми рощами вокруг.

Хотя палисадник — это часть сада перед домом со стороны улицы, в нем, как правило, не стремятся демонстрировать достижения селекционеров-цветоводов. Характерной чертой сельского палисадника является некоторая небрежность, а точнее,вольность в размещении растений. Даже такие гиганты, как дельфиниумы, здесь не подвязывают к опорам, а позволяют «разваливаться» во время дождей. И ослепительно желтые цветки рудбекии рассеченной сорта 'Золотой шар' свешиваются на штагетник.



Растения для палисадника

Деревья и кустарники: арония, береза, бузина, липа, рябина, сирень, черемуха, чубушник.

Цветы: астра, бархатцы, гвоздика турецкая, гелениум, георгина, дельфиниум, душистый горошек, календула, каштанчик, колокольчик, лавatera, маргаритка, наперстянка, нивяник, пион, пиретрум девичий, подсолнечник, рудбекия, солидаго, сныть, фарбитес, флокс, хмель, эхиноцистес.



Пример устройства палисадника

■ Материалы и аксессуары

Плеть из березовых веток, 2–3 глиняные кринки, чугунок, скамья деревянная на березовых чурбачках, старый березовый пень с пустой сердцевинной для контейнера, дробленая кора.



Посадочный материал

Астра новобельгийская, береза траурная, гелениум, георгина, дельфиниум, колокольчик, настурция, нивяник, пион, рудбекия, ширей аргута и Бивбарди, чубушник, флоксе метельчатый и растопыренный.

■ Исполнение

- Тщательно готовим почву на всей площади палисадника.
- В углу сажаем крупный экземпляр березы траурной с таким расчетом, чтобы ее свисающие ветви затеняли не слишком большое пространство сада.
- Сажаем кусты чубушника.
- Устанавливаем скамейку на березовых чурбаках.
- С двух сторон дорожки у калитки, ведущей в сад, сажаем астры новобельгийские.
- Березовый чурбак с полкой серединой заполняем изодорожной почвой и сажаем 3–4 экземпляра настурции.
- Вдоль дорожки сажаем флоксе растопыренный, травянистые пионы сортов с розовыми цветками.



Беседка, увитая девичьим виноградом, газон, поросший белым клевером, яркие «мордашки» подсолнухов — вот настроение сельского сада!



- Сажаем куртинами многолетники.
- Устанавливаем плетень из березовых ветвей. На него вешаем крики, расколотый чурчюк.
- Вдоль плетня со стороны улицы сажаем каштанегию. Чтобы она не превратилась в злостного агрессора, сажаем ее в траншею, окаймленную глубоко закопаным шифером или металлом.
- Дорожку и площадку перед скамейкой засыпаем дробленой корой.

■ Основные правила ухода

- Регулярный полив, подкормка, рыхление почвы.
- Для лучшего цветения обязательно вырезаем отцветшие соцветия чубушника и ширей.
- Высокорослые растения подвязываем к опорам.
- После вырезки отцветших цветущих у дельфиниумов, подсые стебли замазываем садовым варом или надеваем на них полиэтиленовые колпачки, чтобы предотвратить загнивание при попадании влаги.
- При наступлении заморозков выкапываем клубни георгина, просушиваем и убираем на хранение в прохладный подвал.
- Нивяники и рудбекии раз в два года делим и рассаживаем.



У хорошего хозяина ничто из деревенской утвари не пропадет. Пригодятся и старые глиняные горшки, и крики; сучья пойдут на плетень, а из обрезков рейки можно соорудить красивую опору для вьющихся цветов.





Сад в природном стиле

В Германии этот сад называют эко-сад, в Англии — натургарден. Натургарден — это не просто стиль сада, это философия жизни, дающая возможность добиваться желаемого результата, не совершая насилия над природой. Основной принцип стиля — деликатное отношение к ландшафту. Лучшие усадьбы России обустроивались именно по этому принципу: сад служил естественным продолжением ближайшего леса, и между ними трудно было найти границу. В таком саду хорошо совмещаются разные по характеру и содержанию уголки, что важно как для малых, так и для больших территорий.

Позаимствовав многое у русского усадебного стиля, сад в стиле натургарден может включать в себя и по-восточному пышные цветники, и альпийские горки, и японские мотивы. Главное, чтобы гармонично сочетались друг с другом, они вписывались в окружающий пейзаж. Чувство меры, вкус — вот что нужно для создания такого сада.

Стиль натургарден не терпит вычурности и перегруженности деталями, он универсален и пластичен. Что может быть органичнее зоны отдыха с грилем-барбекю и нарочито грубоватой садовой мебелью или нарядного миксбордера в палисаднике? Этот стиль просто идеально подходит для небольшого участка, на котором должны быть представлены функциональные зоны в максимально полном наборе и при этом нет возможности визуально изолировать их друг от друга. Да и для больших территорий в средней полосе России он хорош, потому что помогает лучше раскрыть и оценить красоту местной природы.

*Для
сада
в природном
стиле
характерны:*

- *Пейзажная планировка, сохраняющая естественный ландшафт.*
- *Широкое использование дикорастущих растений.*
- *Нарочито грубоватые малые архитектурные формы.*

Не менее важно и то, что это наиболее экономичный стиль сада, однако уменьшение затрат на благоустройство территории происходит не в ущерб художественному замыслу.



Висячий сад

Небольшой участок, зажатый высокими каменными заборами, сложенными из известняка, с большим домом, отделанным серым, грубо обработанным камнем, дает не слишком много простора для фантазии. Тем не менее и на таком участке можно найти оригинальное решение, например устроить висячий сад из седумов. Разместим его на полугой крыше гаража, примыкающего к дому. А сам сад оформим в стиле натургарден с минимальным набором растений, выносящих тень или полутень.

С помощью седумов и молодила на крыше можно создать эффектную картину, которой вы будете любоваться не только из окон собственного дома, но и со стороны участка. Преимущество седумов в том, что, даже пострадав в суровую зиму, они быстро восстанавливаются и не требуют особого ухода, стойко перенося как засуху, так и дождливое лето. Они хороши не только своим цветением, но и разнообразными оттенками окраски сочных листьев. Преимущество следует отдать таким видам, как седум едкий, белый, ложный и лидийский. Из молодила лучше выбрать быстроразмножающиеся и наиболее неприхотливые сорта.

Но висячий сад на крыше гаража — это всего лишь один штрих в создании сада в стиле натургарден. Подобный садик можно разместить на полугой крыше беседки. А южную сторону самого гаража



стоит облагородить сухой кладкой известняка, посадив между щелями такие растения, как алиссум скальный, полынь, иберис вечнозеленый, гвоздика-травянка, душица, тимьян.

Растения для висячего сада



Алиссум скальный, гвоздика-травянка, душица, иберис вечнозеленый, молодила, полынь, почвопокровные седумы, тимьян, тысячелистник.

Пример устройства висячего сада

■ Материалы и аксессуары

Геотекстиль, дренажные трубы, керамзит, крупнозернистый песок, почвенная смесь, крупный щебень светло-серого цвета.

■ Посадочный материал

Различные виды почвопокровных седумов (едкий, лидийский, белый, толстолистый, ложный, ланцетолистный, Эверса), молодила кровельное и паутинное, алиссум скальный, полынь Стеллера, тимьян, тысячелистник войлочный.

■ Исполнение

- Водонепроницаемую поверхность крыши выстилаем геотекстилем, по краям устраиваем бортики высотой 15–20 см с водоотводящими каналами. Укладываем специальные дренажные пластиковые трубы. Насыпаем слой керамзита (5–7 см), слой крупнозернистого песка (4–5 см), затем почву.
- Для создания почвенной смеси берем плодородную землю, песок и торф в пропорции 1:1:1.
- По выровненной поверхности высаживаем различные виды почвопокровных седумов, молодила.
- Небольшими пятнами высаживаем тимьян, полынь, алиссум и тысячелистник.

■ Основные правила ухода

- Уход минимальный, но нужно следить за сорняками, своевременно удаляя их.
- Поливаем растения на крыше только в случае длительной засухи.
- При необходимости рано весной подсаживаем растения на место вымерзших.



Романтический сад

Пожалуй, самый эклектичный из современных садов — романтический сад. Впрочем, романтический стиль в садово-парковом искусстве возник еще в конце XVIII в., причудливо соединив в себе элементы регулярного и пейзажного стилей. Одним из главных атрибутов такого сада стали укромные уголки с гротами, ротондами и руинами. Причем руины преимущественно создавались искусственно, имитируя развалины античных или тотических строений.

Непременное условие создания романтического сада — наличие на участке взрослых, характерных для данной климатической зоны, деревьев и пышных групп кустарников на естественном ландшафте. Крупные деревья — липы, березы, дубы — примыкают к жилому дому, увитому лианами. Для южной стороны это могут быть шпестистые розы, клематисы. С восточной и западной стороны размещают более высокие лианы — девичий виноград и амурский виноград, жимолость-каприфоль.

Перед фасадом, как правило, разбивают цветник в регулярном стиле с яркими растениями, цветущими с ранней весны до поздней осени. Правда, практичные англичане заменили летники в таком цветнике на многолетники и цветущие кустарники. От французского стиля в парадной части сада остались правильной формы клумбы, партерный газон со скульптурами или вазами с однолетниками.

В романтическом саду отдадут предпочтение различным оттенкам зеленого цвета. В нем совмещают посадки темно-зеленых лип и серебристого доха, сизо-толубых елей и краснолистных кленов. А вот розы здесь не ярких, а пастельных тонов. Их много, они на решетках и на высоких штамбах, в раскидистых кустах и стелющихся коврах. Газоны здесь не косят до середины лета, потому что они буквально нашпигованы луковичными. Да и косят их не низко, иногда выстригая разнообразные фигуры. К водоемам и ручьям газон подступает вплотную, да и сами дорожки чаще всего из низко стриженного газона или гравийной отсыпки.



В бурных зарослях сада тянутся подсобные помещения, романтические уезлы со старыми скульптурами, удобные скамейки и настоящие ротонды



Для романтического сада характерны:

- *Пейзажная планировка с созданием укромных уголков.*
- *Использование лиан, плакучих форм растений.*
- *Руины, ротонды, таинственные беседки.*

Сад в романтическом стиле — это всегда загадка. Никогда не знаешь, куда приведет извилистая тропинка — к таинственным руинам, пристенному фонтанчику, лавочке причудливой формы, перголам, увитым лианами, пышным зарослям цветущих кустарников.

Иллюзия тайны

Этот сад можно еще назвать «Царство роз». Он удивительно романтичен и несложен в уходе. Современные владельцы участков, стремясь облагородить свой участок, как-то забыли о существовании довольно большой группы морозостойких роз — парковых, так называемых шиповников, не требующих ни укрытия, ни особых забот. Но именно они придают саду в романтическом стиле особое очарование.



От ветров этот сад укрывает двухъярусная живая изгородь из несколько мрачной ели обыкновенной и сирени, радующей глаз в пору цветения. В дальнем углу, за зеркалом небольшого пруда, притаились таинственные руины, которые выглядывают из-под завесы разросшейся аристолохии. У их подножия благоухают разросшиеся почвопокровные розы. Здесь, в развалинах, так и хочется уединиться, присев на нагретый солнцем камень, подышать ароматом роз, послушать щебет птиц, облюбовавших ельничок...

Из парадной части сада они практически не просматриваются, хотя извилистая дорожка, обсаженная розой морщинистой, настойчиво ведет именно в этот таинственный уголок. У водоема с белоснежными нимфеями, под сенью плакущей ивы на высоком штамбе, стоит уютная скамейка. Отсюда открывается вид на старую скумпию, окутанную облаком соцветий.

Растения для романтического сада

Деревья и кустарники: аристолохия, береза, вейгела, девичий виноград, дейция, древогубец, виноград амурский, виноградовик, жимолость-каприфоль, ива, ель, карагана на штамбе, клематис, клен, липа, розы, рябина, сирень, скумпия, форзиция.

Цветы: крокус, мускари, нарцисс, нимфея, сцилла, тюльпаны.



Пример устройства романтического сада

■ Материалы и аксессуары

Руины в готическом стиле из слегка закопченного кирпича, покрытого клочками мха и лишайников, белая скамья, обломки белых колонн, искусственно состаренный вазон, клинкерный кирпич для дорожек, крашеная щепа.

■ Посадочный материал

Аристолохия, ель обыкновенная, ива, мелколуковичные растения, роза морщинистая, розы парковые, розы плетистые, розы почвопокровные, роза собачья, сирень, скумпия, нимфея, диктамнус (ясенец), душица стрелолистная, гипсофила, шалфей мускатный, форзиция.

Исполнение

- Переносим план сада на участок, готовим посадочные ямы и основу под газоны.
- Устраиваем водоем и сажаем водные и прибрежные растения.
- Разбиваем дорожки, мостим их клинкерным кирпичом, тропинки засыпаем крашеной щеной.
- Сажаем живую изгородь с северной и западной стороны из елей и сирени, чтобы защитить участок от сильных ветров.
- Сеем газоны из злаков и мавританские, сажаем кустарники и деревья согласно плану.
- Устраиваем руины. Чтобы быстрее состарить камень и кирпич, поверхность руин смазываем раствором сброженного коровяка (1:10).
- В зарослях парковых роз раскладываем обломки колонн и кладем на бок вазон.
- Куртину из диктамнуса сажаем подальше от дорожек, чтобы в жаркий день не получить ожога от эфирных масел этого растения.

Основные правила ухода

- Регулярно поливаем, подкармливаем растения, рыхлим почву и выпалываем сорняки.
- Газон из злаков стрижем раз в 10 дней на высоте 8 см после отцветания мелколуковичных растений, мавританский газон — 2 раза за сезон на высоту 10–12 см.
- Осенью снимаем с опор плетистые розы, укладываем их на еловый лапник и укрываем лапником сверху. Следим, чтобы зимой с них не сдувало снег.
- В конце октября перед замерзанием пруда устанавливаем аэрагор или связанный пучок полых стеблей для обеспечения подводных обитателей воздухом после замерзания пруда.
- Весной раскрываем розы, обрезаем поврежденные побеги, подкармливаем.
- Обязательно удаляем отцветшие цветки и вырезаем поврежденные побеги.
- У форзиции на зиму пригибаем ветви и сильно обрезаем после завершения цветения.



Послесловие

Все стили в своей основе имеют регулярную или свободную планировку. Конечно, на небольшом пространстве практически невозможно выстроить сад в классическом стиле. Поэтому модные сегодня тещенщины строятся именно на эклектике. Однако это не означает, что сад станет воплощением вашей мечты, если вы смешаете все стили. Современный сад — это, прежде всего, сугубо индивидуальный проект для конкретного ландшафта, конкретной семьи. От ландшафтного архитектора зависит, насколько он почувствует особенности участка, а также предпочтения хозяев. К сожалению, нередко перед ним ставится трудновыполнимая задача, потому как традиционно даже весьма состоятельные люди сначала строят дом и только потом приглашают ландшафтного архитектора. Эклектичность современного сада не отменяет определенных правил, которых нужно придерживаться. Современный ритм жизни диктует свои условия — сниженные затраты времени и средств на поддержание сада в хорошем состоянии. Важно учитывать и то, что сад не вырастает в одночасье, даже если вы заплатили ландшафтной фирме за работу «под ключ». Чтобы он приобрел законченные черты, нужно не год и не два. Только когда деревья подрастут, кустарники приобретут необходимую форму, а почвопокровные в рокарии или альпинарии затянут пустоты, можно будет судить о том, стал ли он садом вашей мечты.

142 **С**ловарь основных понятий и терминов

Альпинарий — каменный сад, имитирующий горный ландшафт с характерной для него флорой — низкорослыми альпийскими растениями.

Арабеска — сложный орнамент из геометрических узоров (завитков, окружностей, линий), выполненный чаще всего на фоне газона из растений или инертных материалов.

Балюстрада — сквозное ограждение террас, лестниц, подпорных стенок, состоящее из балюсин, часто оформленное цветочными вазами, скульптурой.

Бордюры — узкая декоративная полоска из одного или двух рядов низких цветущих кустарников или цветочных культур для обрамления клумб, рабаток или дорожек, выделения рисунка в цветниках и партерах.

Вазоны — разнообразные по форме и исполнению вазы для размещения растений и декоративных композиций.

Вертикальное озеленение — вид озеленения с использованием лиан или стриженных деревьев для оформления фасадов, заборов, создания зеленых стен для разграничения участков сада.

Висячий сад — сад, расположенный на крыше, галерее, специальных каменных опорах с искусственно насыпанным грунтом или переносными контейнерами.

Грот — сооружение, создаваемое у подножия холма или в нагромождениях камней; у водопада, пруда, ручья с каскадами и т. п.

Живая изгородь — посадки из формируемых или свободно растущих деревьев или кустарников (или их сочетание) для получения сомкнутых непроницаемых насаждений в виде зеленой стены. Они бывают одно-, двух-, трехрядные и имеют различную высоту.

Каскад — многоступенчатое сооружение из камня или бетона для ниспадания струй воды с последовательного ряда мелких террас.

Контейнеры — декоративные элементы различной формы для высадки в них растений или размещения декоративных культур в индивидуальных горшочках.

Ландшафт — природный территориальный комплекс, в пределах которого природные и искусственные компоненты находятся во взаимодействии и приспособлены друг к другу.

Малые архитектурные формы — искусственные элементы садово-паркового искусства: беседки, ротонды, перголы, трельяжи, скамейки, арки, скульптуры из растений и т. п.

Массив — сплошные посадки цветочных или древесных растений одного вида и однородных по высоте, густоте; часто в одной цветовой гамме.

Миксбордер — цветник неправильной формы с размещением декоративных культур в пейзажном стиле с подбором растений для непрерывного декоративного эффекта.

Моносад — сад специального назначения для демонстрации растений одного рода или в одной цветовой гамме.

Нистенный сад — декоративное сооружение из сложенных камней в виде откосов, подпорных стенок. Между камнями в расщелины забивается растительная земля и высаживаются декоративные травянистые растения.

Партер — парадная часть регулярного парка в виде открытой геометрически построенной композиции из газона и низких растений в горизонтальной плоскости.

Патио — небольшой, замкнутый стенами или высокими каменными оградами сад испано-мавританского происхождения или открытая приподнятая мощеная площадка, часто включающая такие элементы, как фонтан, декоративный бассейн, контейнеры с растениями и т. п.

Пергола — постройка из деревянного или металлического каркаса, с плоской или сводчатой поверхностью для лиан.

Рабатка — цветник в виде узкой длинной полосы, размещаемой вдоль аллей, дорожек; устраивается многорядной посадкой одного или нескольких видов цветочных культур.

Розарий — декоративный участок для выращивания и экспонирования различных видов и сортов роз.

Рокарий — сооружение в виде участка сада, где декоративные растения сочетаются с камнями.

Солитер — одиночные, как правило, крупные, обладающие красивой формой, оригинальными листьями или пышным цветением растения, высаживаемые на фоне газона, стены, дальнем фоне темных деревьев.

Шпалера — ряд густо посаженных низкорослых деревьев или кустарников, стриженных в стенку или на опорах в виде решетки или натянутой в несколько рядов проволоки.



**В этой книге вы найдете
ответы на волнующие вас вопросы,
касающиеся выбора стиля, планировки сада
и подбора растений. Наталья Доронина поделится
с вами своими многочисленными дизайнерскими
идеями. Увлекательный экскурс в историю поможет
вам перенести любые стилевые решения
на свой участок.**

ISBN 5-93457-088-9



9 785934 570881 >

